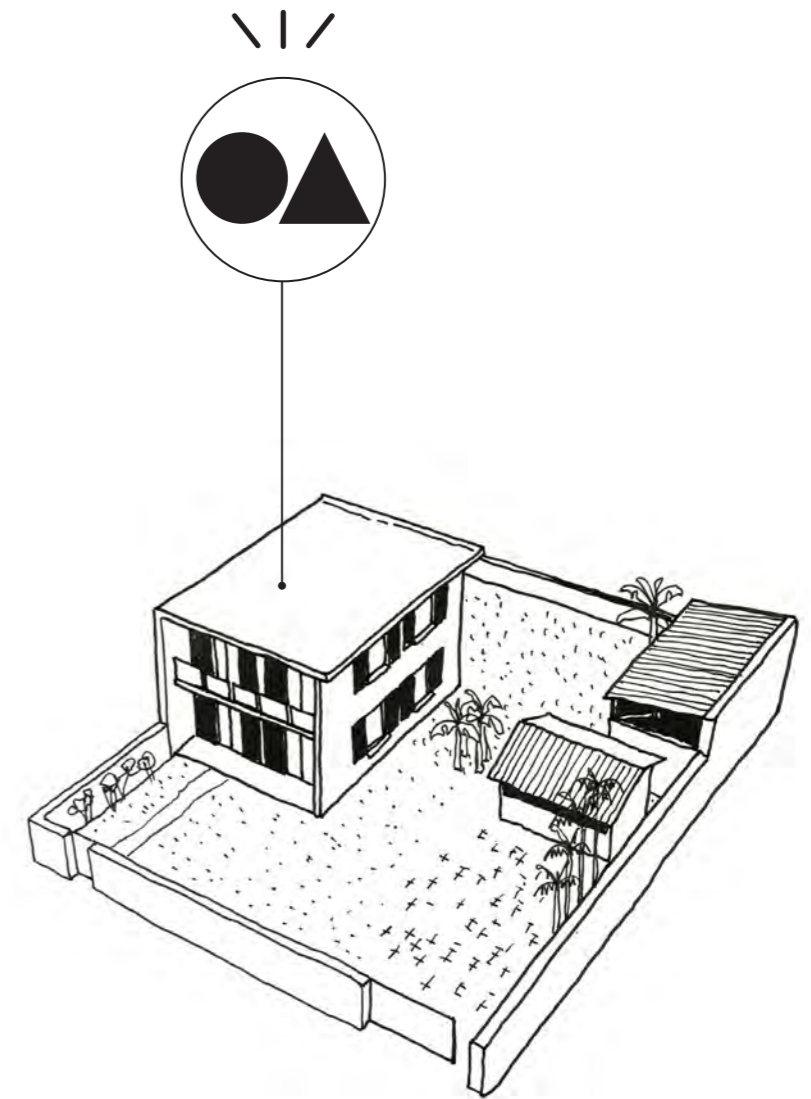


Aménagement et extension du siège du COARM

Bas de la Rivière, Saint Denis



Ceci n'est pas un projet.

Une démarche plutôt.

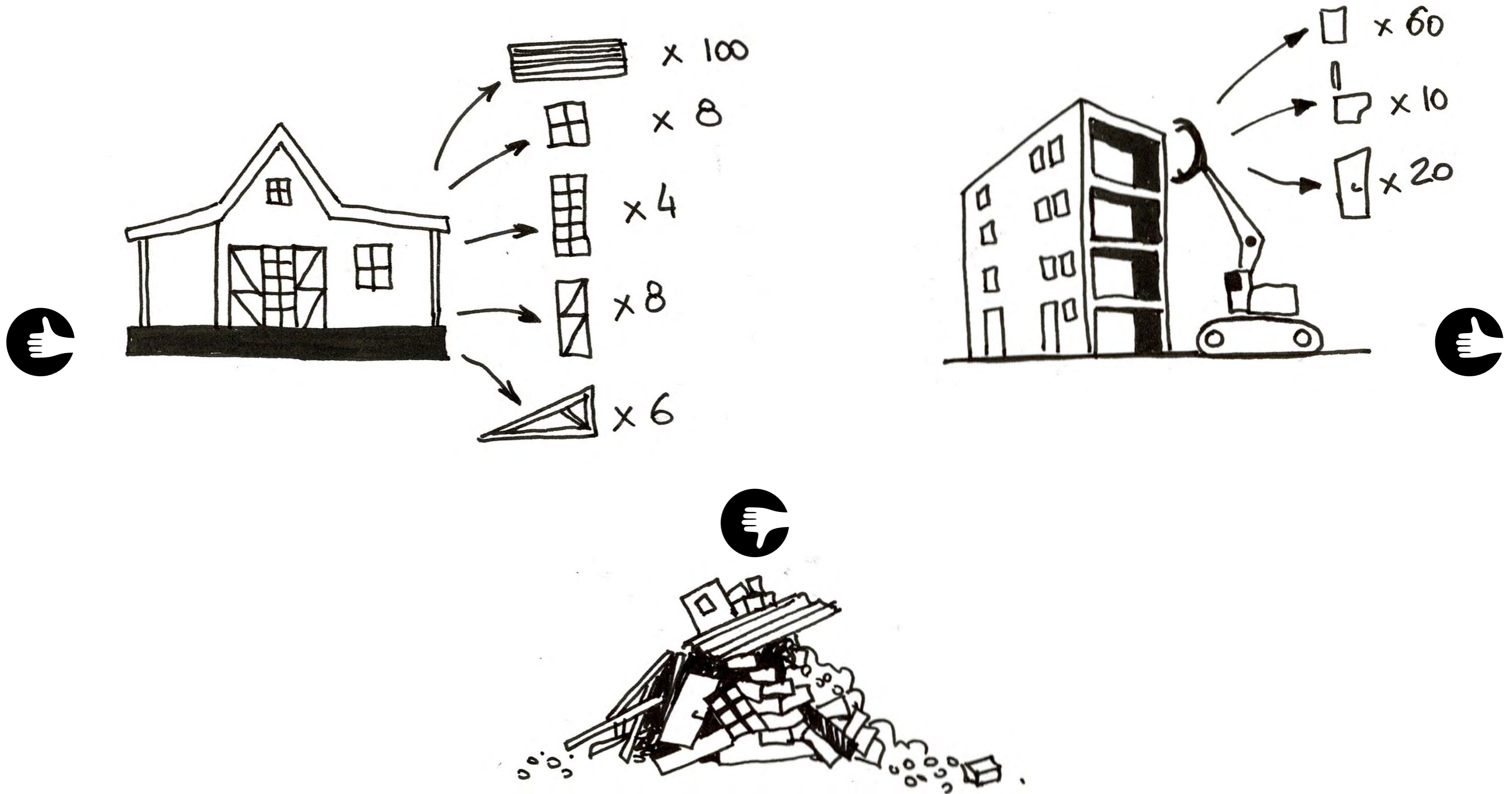
Partons du constat que nous sommes sur une île, un monde fini où tous les intrants et les sortants se comptent facilement. Et le bilan n'est pas bien beau, nous importons beaucoup, en renvoyons presque autant. Considérons que de travailler avec l'Ordre nous permet de disposer d'un réseau d'architectes et d'acteurs de la construction, les mieux placés pour connaître les gisements de matériaux disponibles sur l'île, démolitions en cours ou à venir. Et finissons en profitant de cette occasion non pas simplement pour faire œuvre mais bien pour montrer que nous pouvons réaliser ensemble un projet vertueux, porteur d'un message fort.

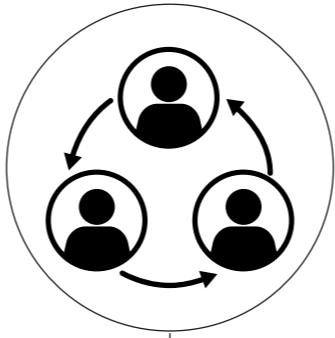
Posons tout de même quelques bases du projet, une stratégie bioclimatique s'appuyant sur les brises thermiques et la création d'un îlot de fraîcheur végétal. Cet aménagement paysager évolutif préservera une réserve foncière libérant entre temps un espace pour les événements, une terrasse et deux stationnements. Lors de manifestations, plus qu'une porte, un portail ouvert vers l'architecture. Les interventions dans l'existant, belle case Satec, sont minimales, le programme s'y adapte presque parfaitement. Une circulation (y compris pour PMR, indispensable) desservira tout le projet, regroupera les sanitaires et mènera à la salle du conseil, placée là-haut comme un signal.

La suite, la forme finale, n'est pas connue car elle viendra après l'appel aux architectes qui fourniront les ingrédients pour matérialiser notre salle du conseil à toutes et tous. Nous coordonnerons le projet, garantirons les volets administratifs, financiers et gérerons les délais. Nous l'écrirons à plusieurs mains, en fonction des ressources, des réunions avec le Conseil et des confrères volontaires qui voudront s'engager dans cette démarche commune.

L'incarnation du CROA Réunion-Mayotte représente l'occasion de partager une vision commune de l'architecture, de l'illustrer, de l'exposer. Nous souhaiterions l'animer mais plus encore, la partager.

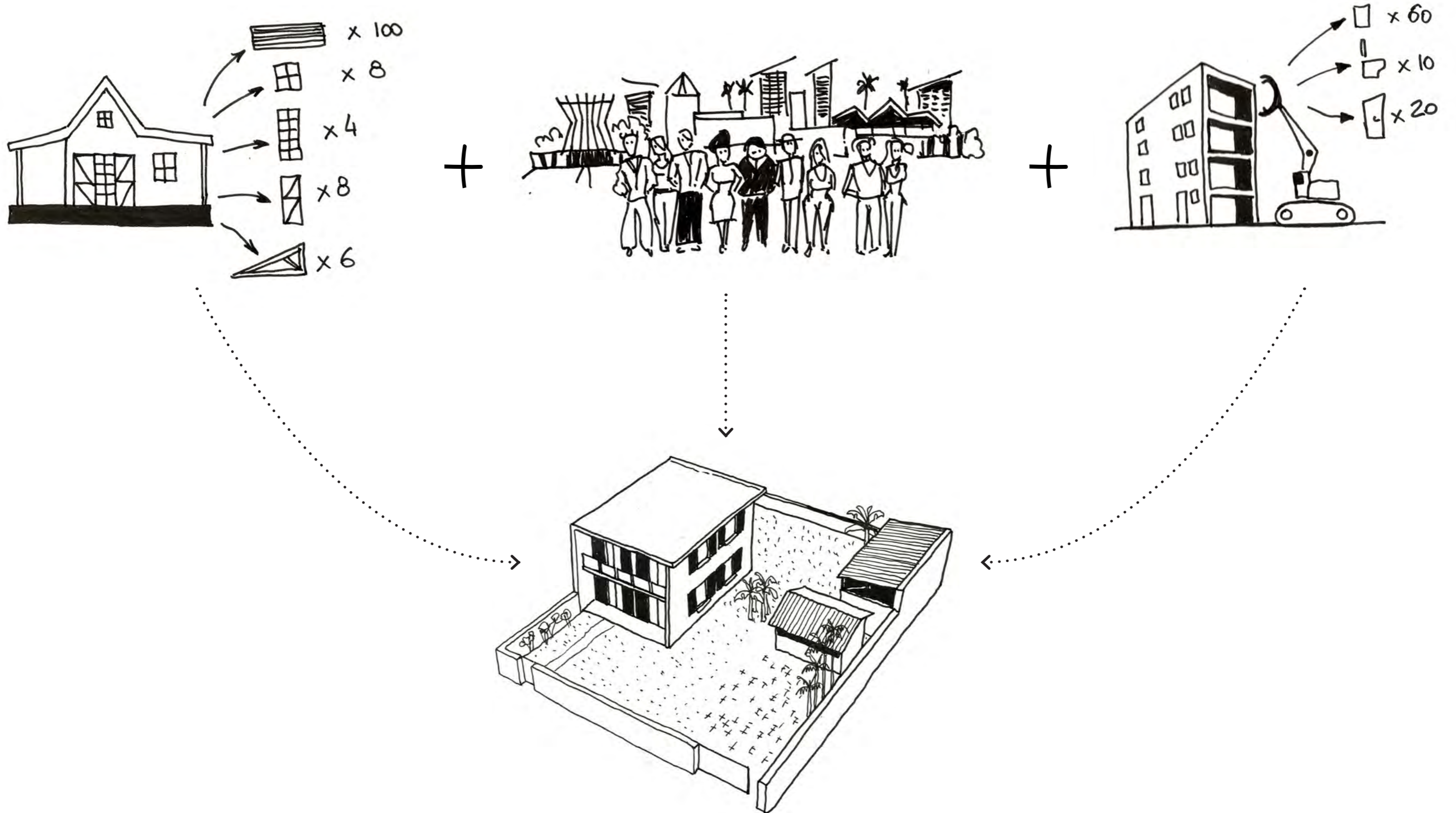


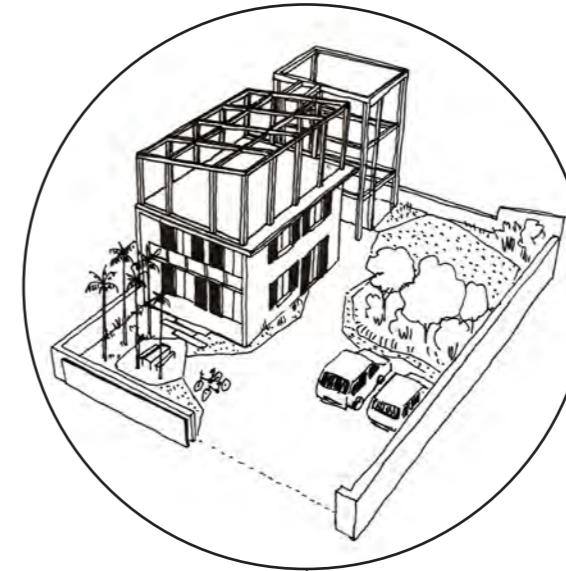
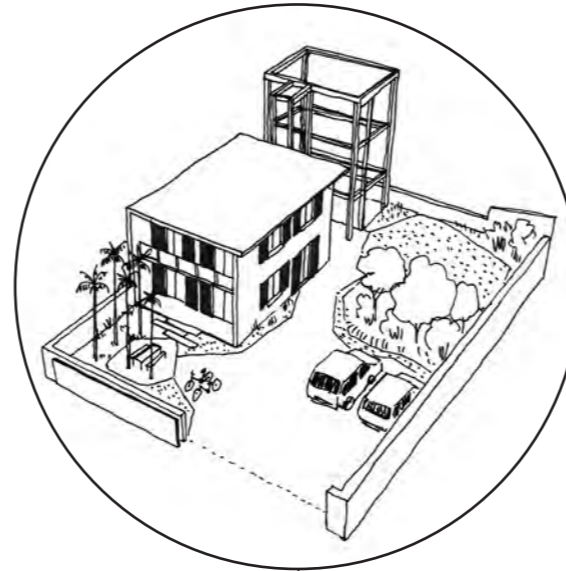




Le nouveau siège de l'Ordre

Une co-construction





PC

Processus Réemploi
Identifier, Déposer, Collecter

Concours

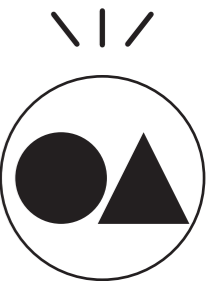
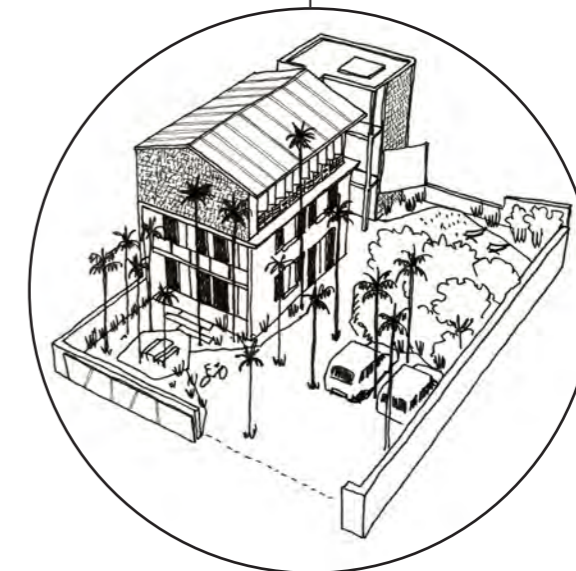
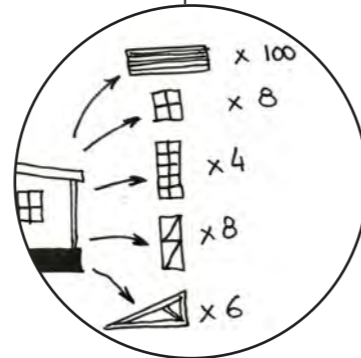
Appel Archis

Chantier

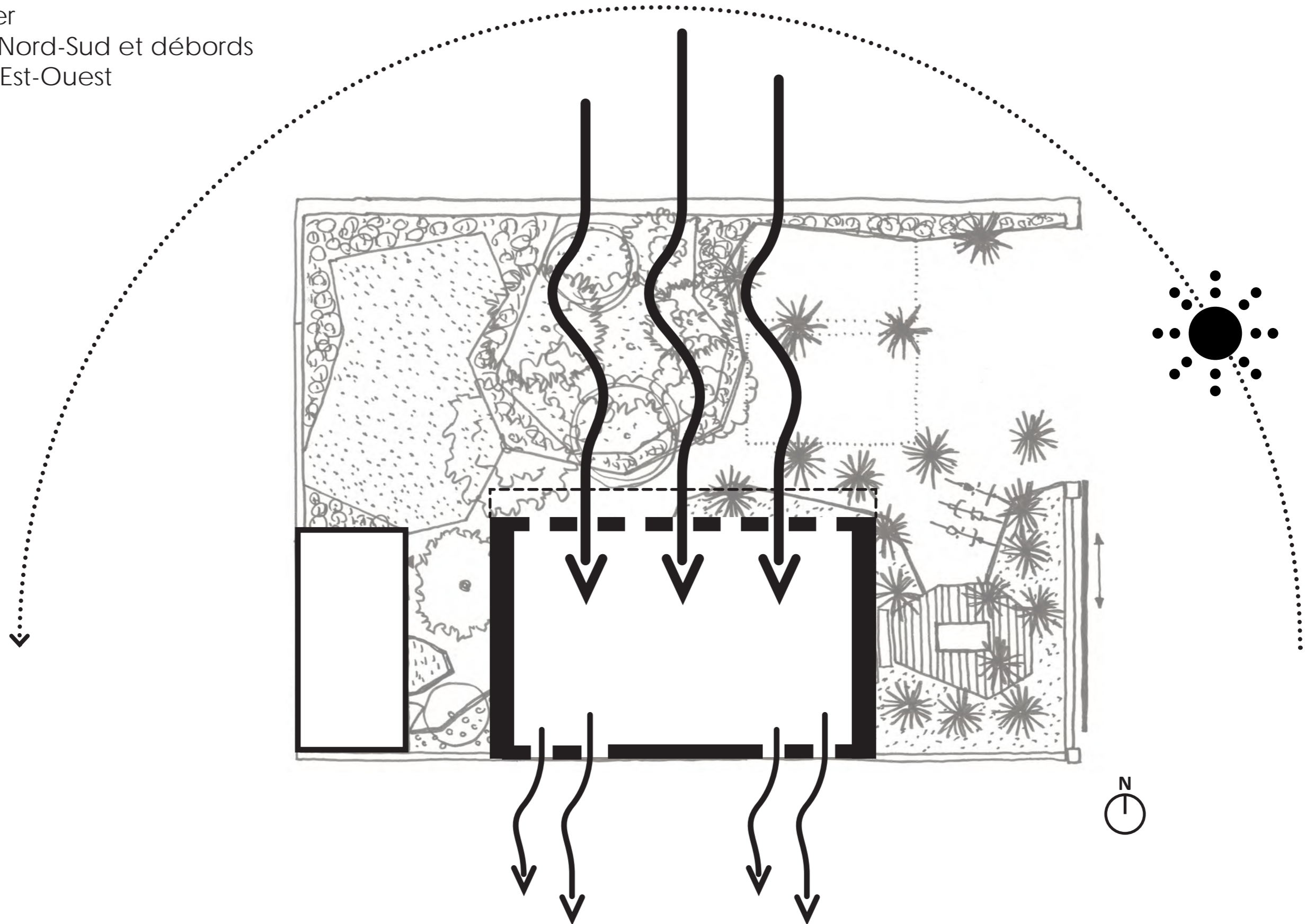
Livraison

Rénovation SATEC
Noyau de circulation et Surélévation

15/12/2020

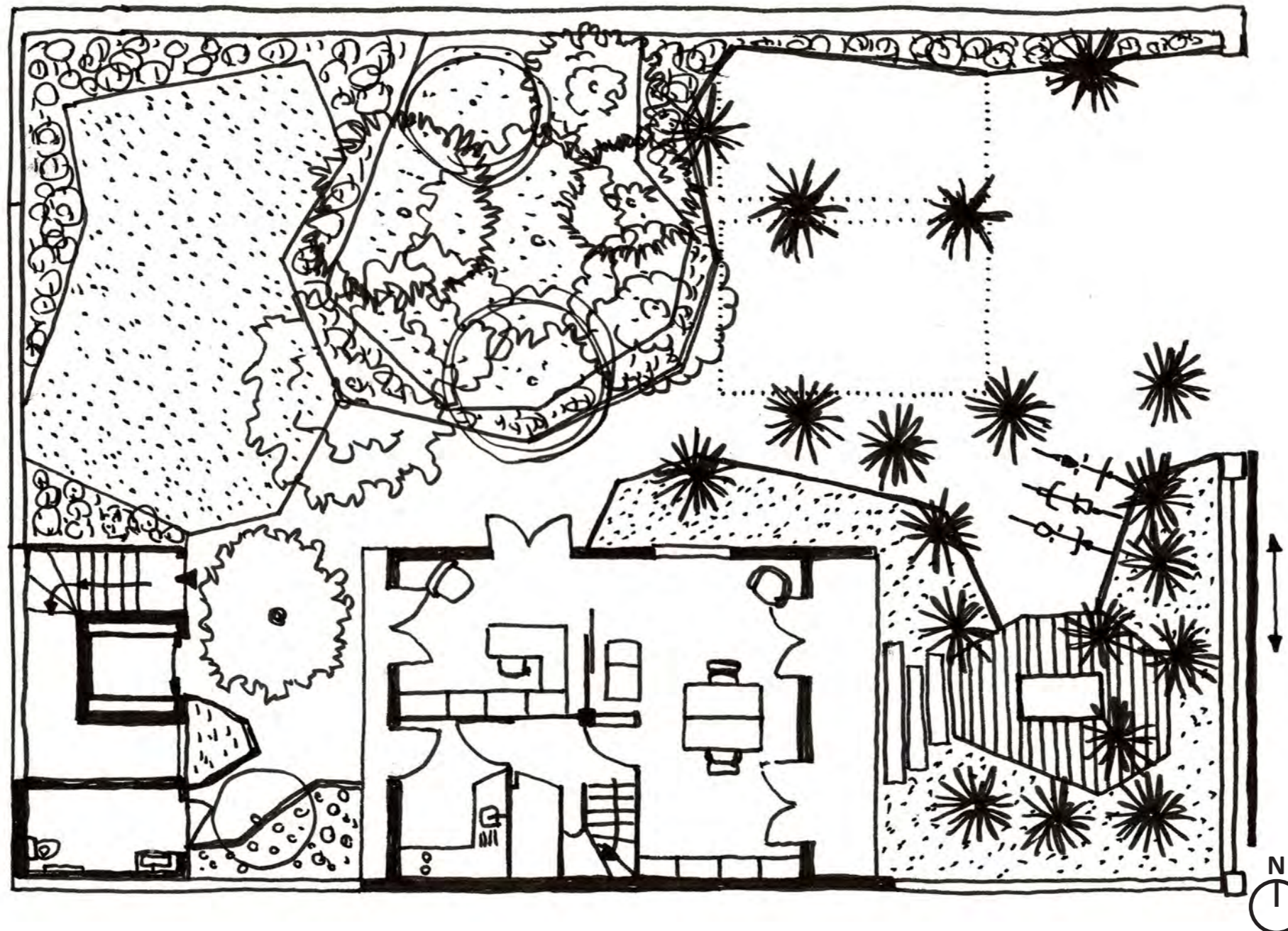


- Brises de mer
- Ouvertures Nord-Sud et débords
- Protections Est-Ouest



Implantation RDC

Un espace ouvert au public



Implantation RDC

De multiples usages



Ciné Plein Air



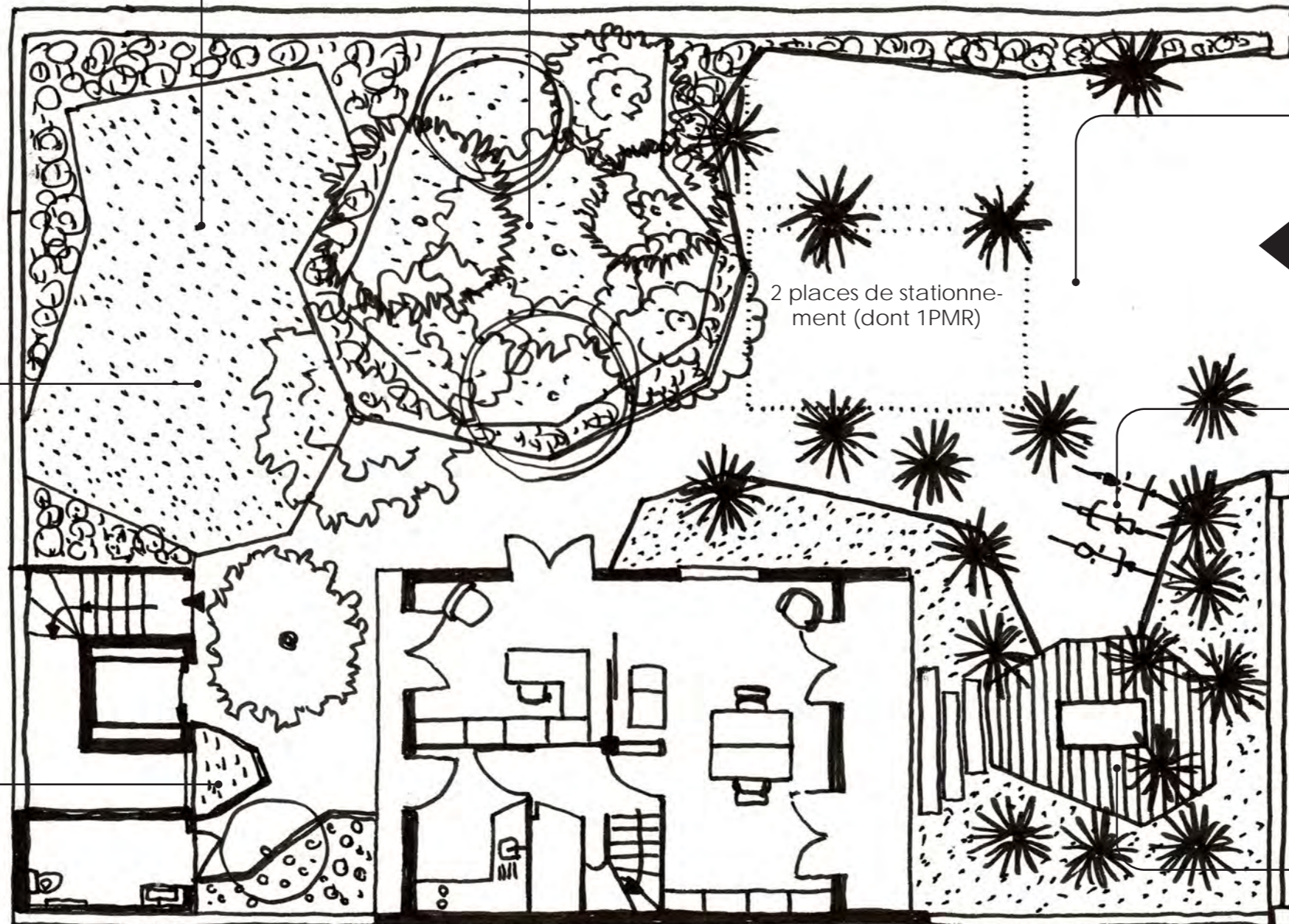
Bosquet d'espèces endémiques et indigènes sans accès



Kour ouverte sur la rue
expositions, rencontres, workshops ...



Faré issu d'un Workshop



2 places de stationnement (dont 1PMR)



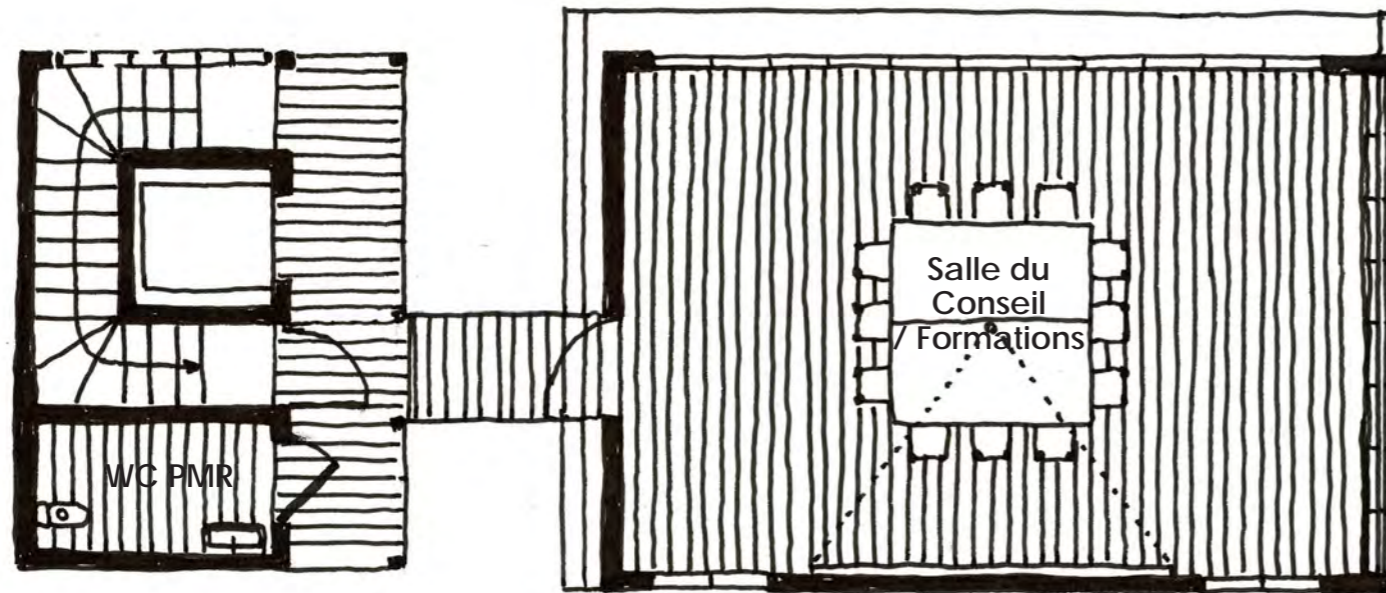
Espace Vélos



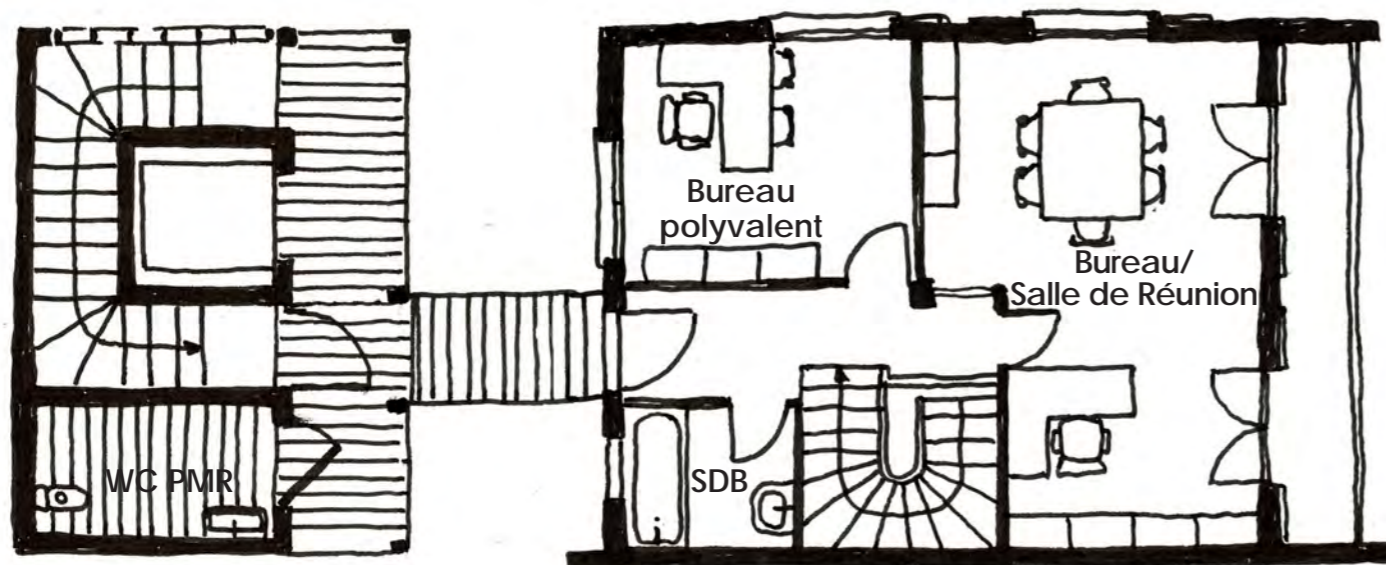
Jardin d'aromatiques



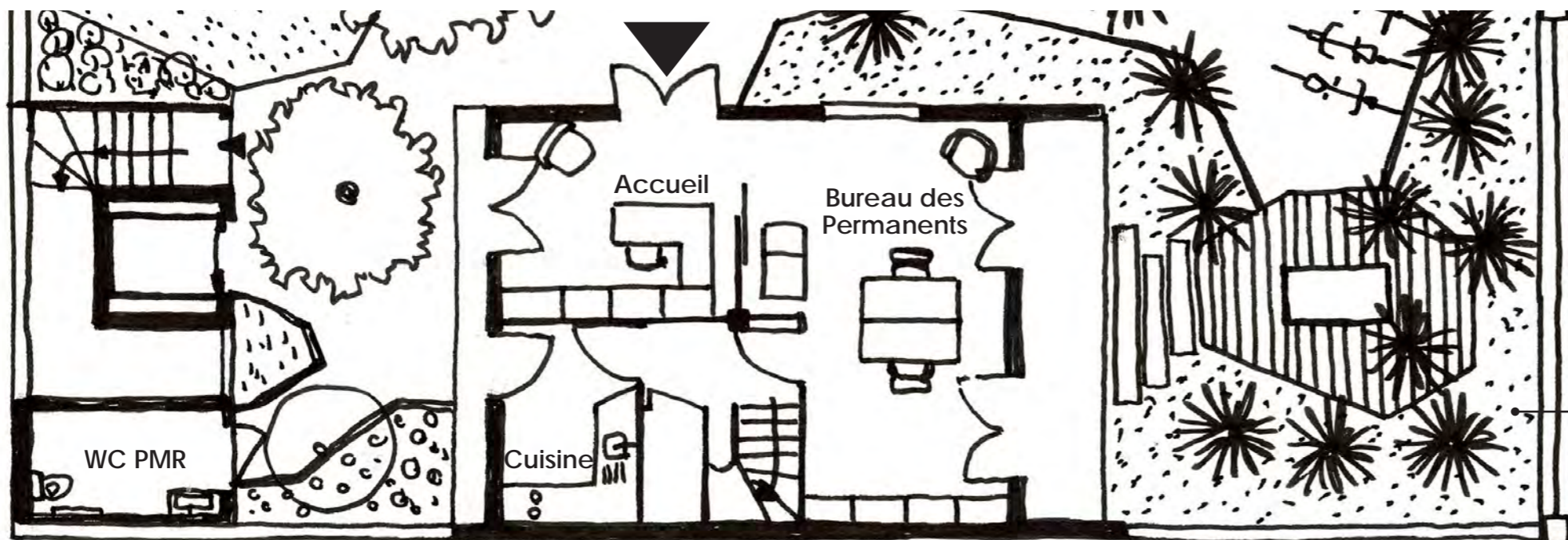
Terrasse réunions informelles



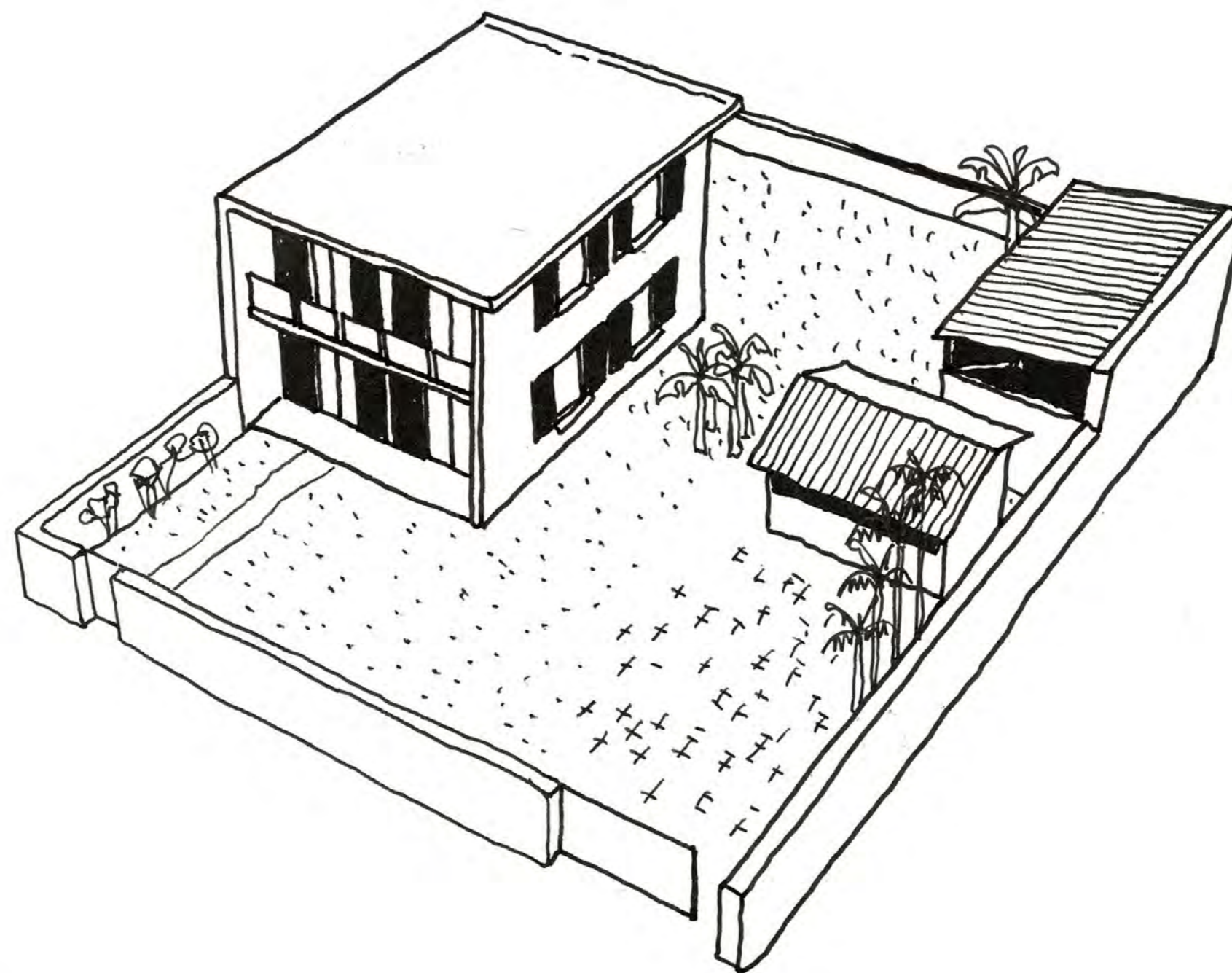
Plan R+2 Surélévation
Salle du conseil

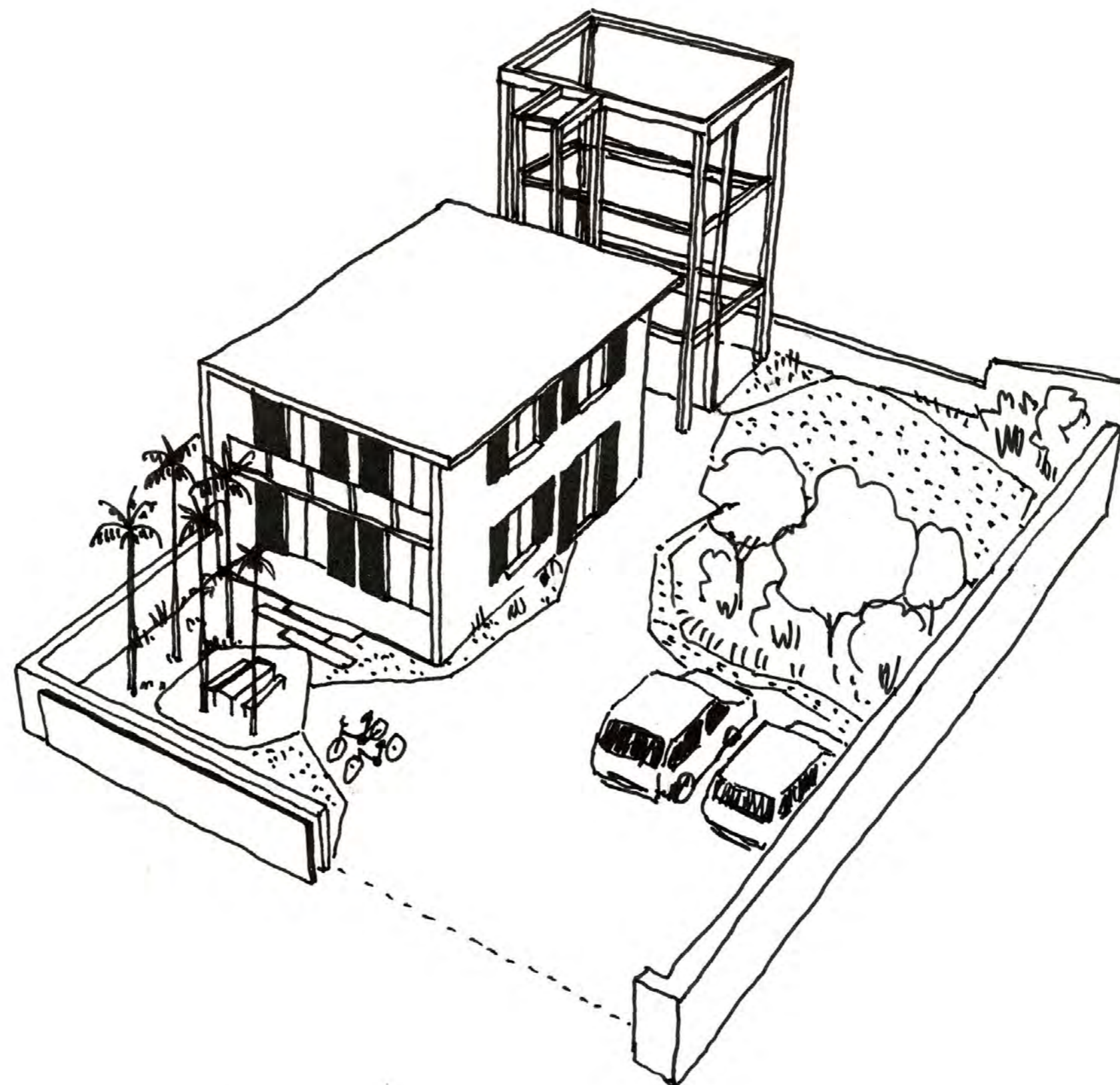


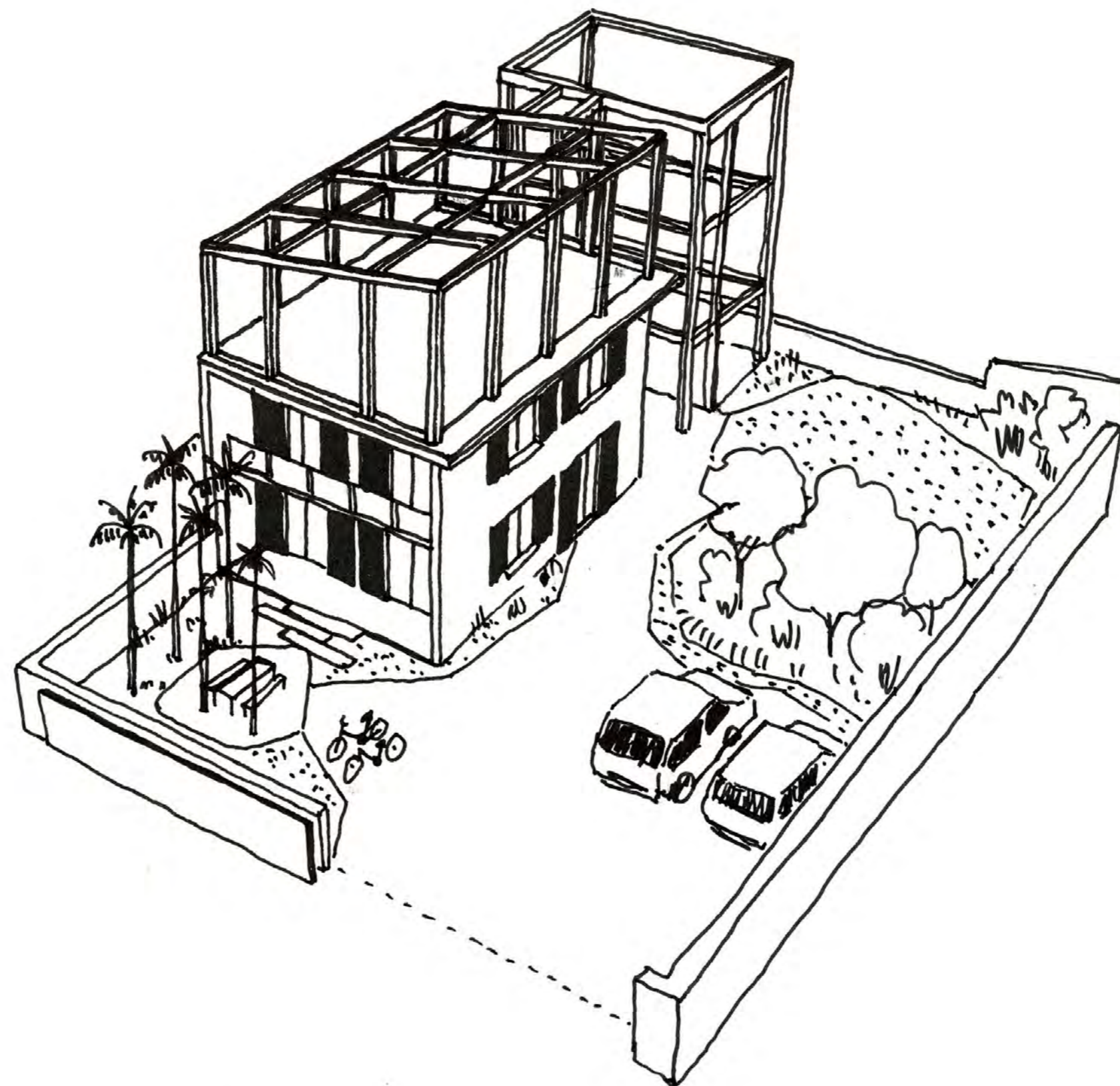
Plan R+1 Satec
Bureaux et salle de réunion COARM

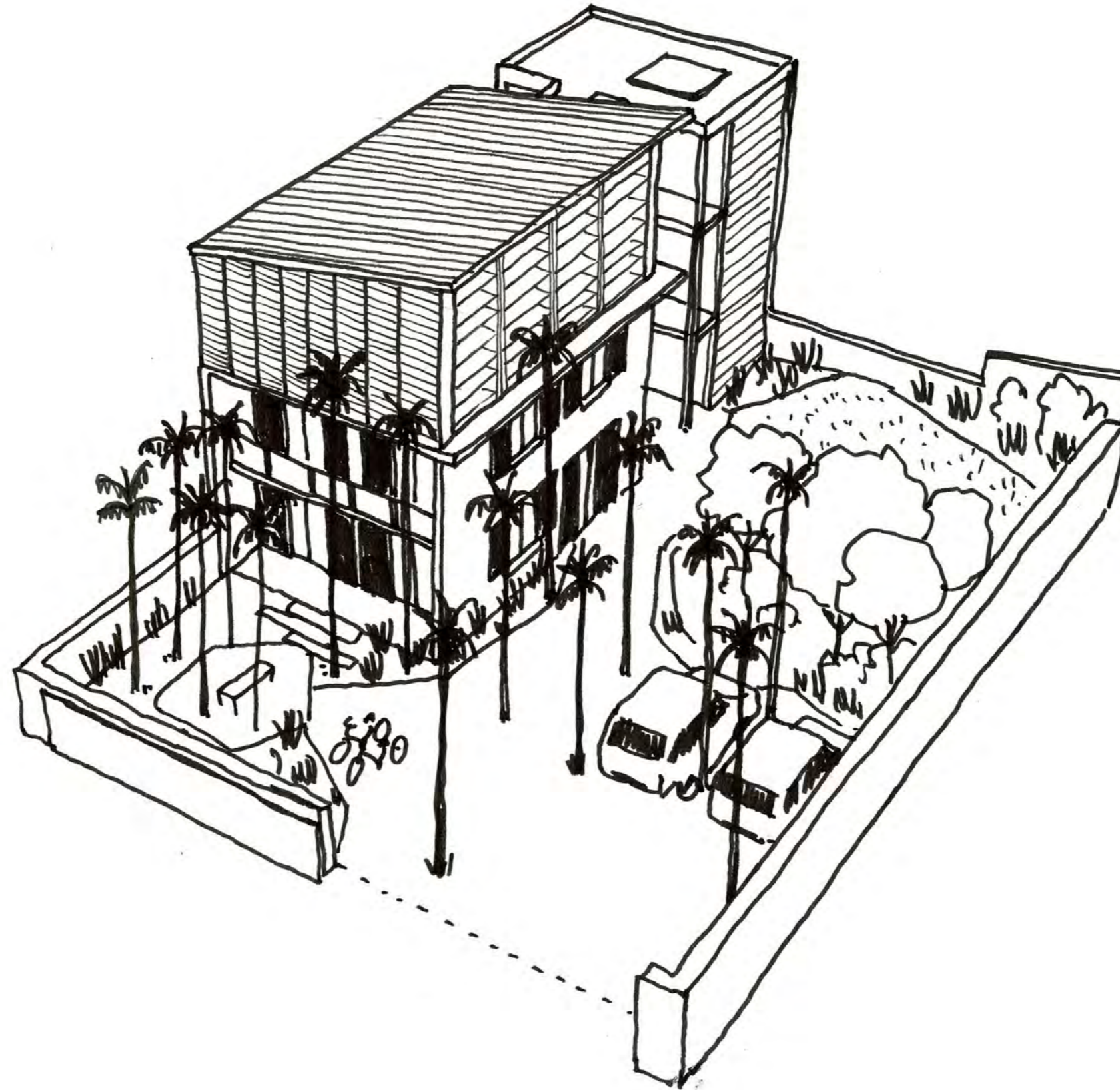


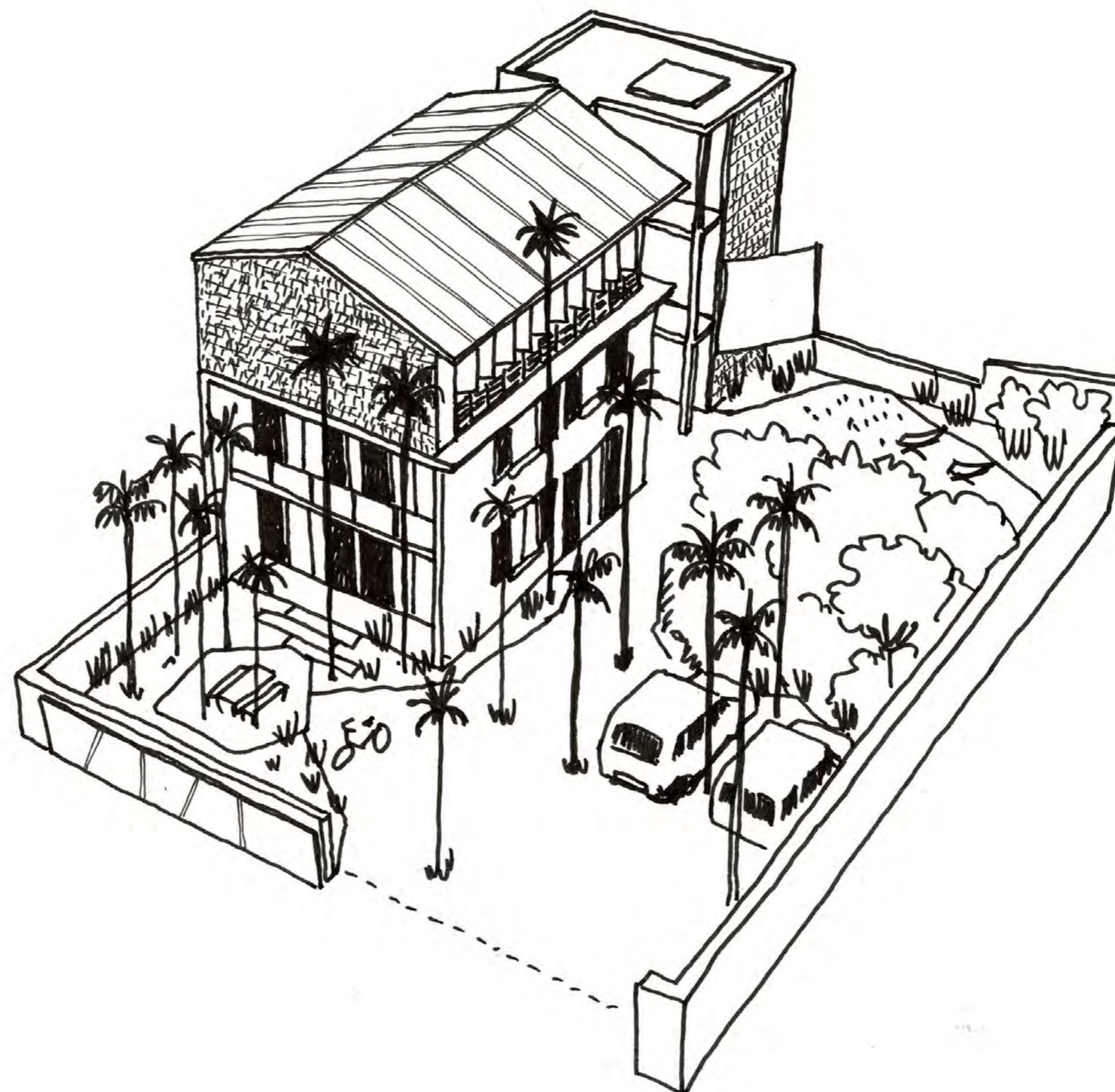
Plan RDC
Accueil du public,
Bureau des permanents et cuisine











SATEC

RDC

Espace d'accueil	10.24 m ²
Bureau des permanents	20.96 m ²
Cuisine	6.02 m ²
Local Ménage	1.55 m ²
Dégagement	3.20 m ²

R+1

Bureau/Salle de réunion	20.96 m ²
Bureau polyvalent	9.66 m ²
Salle de bain	3.40 m ²
Dégagement	3.57 m ²

79.56 m²

EXTENSIONS

RDC

WC PMR	4.47 m ²
--------	---------------------

R+1

WC PMR	4.47 m ²
Circulations	11.43 m ²

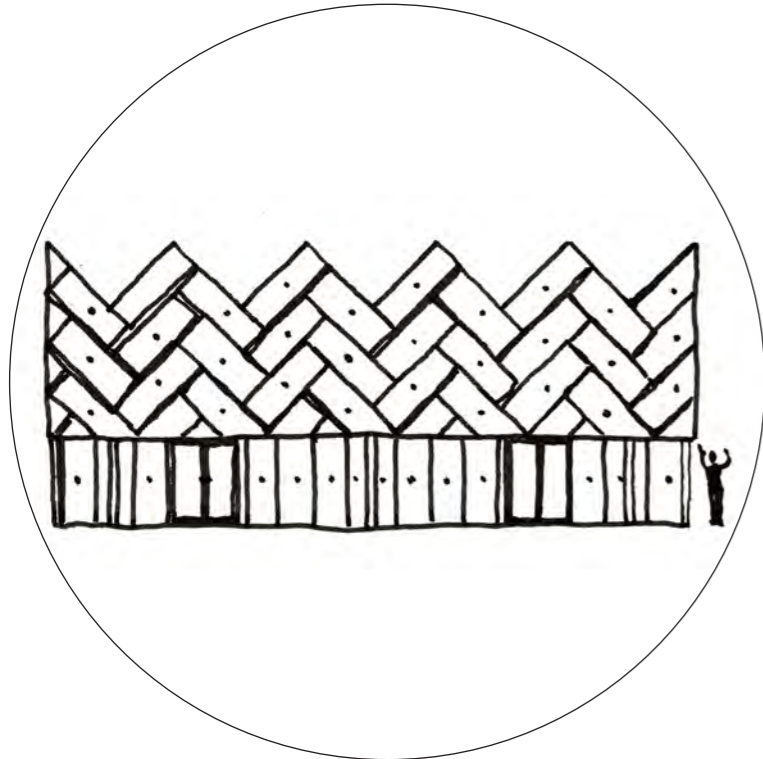
R+2

Salle du conseil/ formations	52.85 m ²
WC PMR	4.47 m ²
Circulations	11.43 m ²

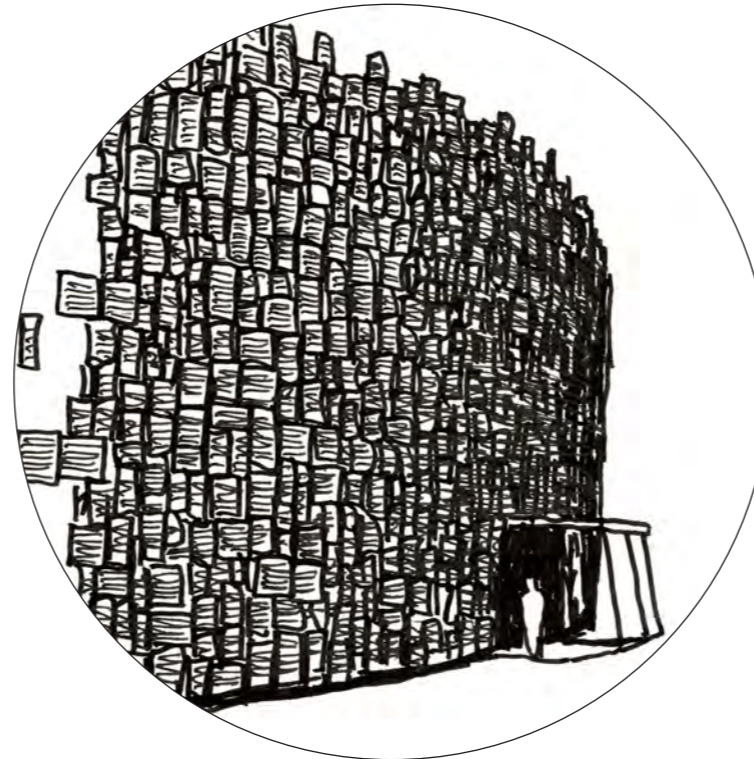
89.12 m²

PROJET TOTAL

168.68 m²



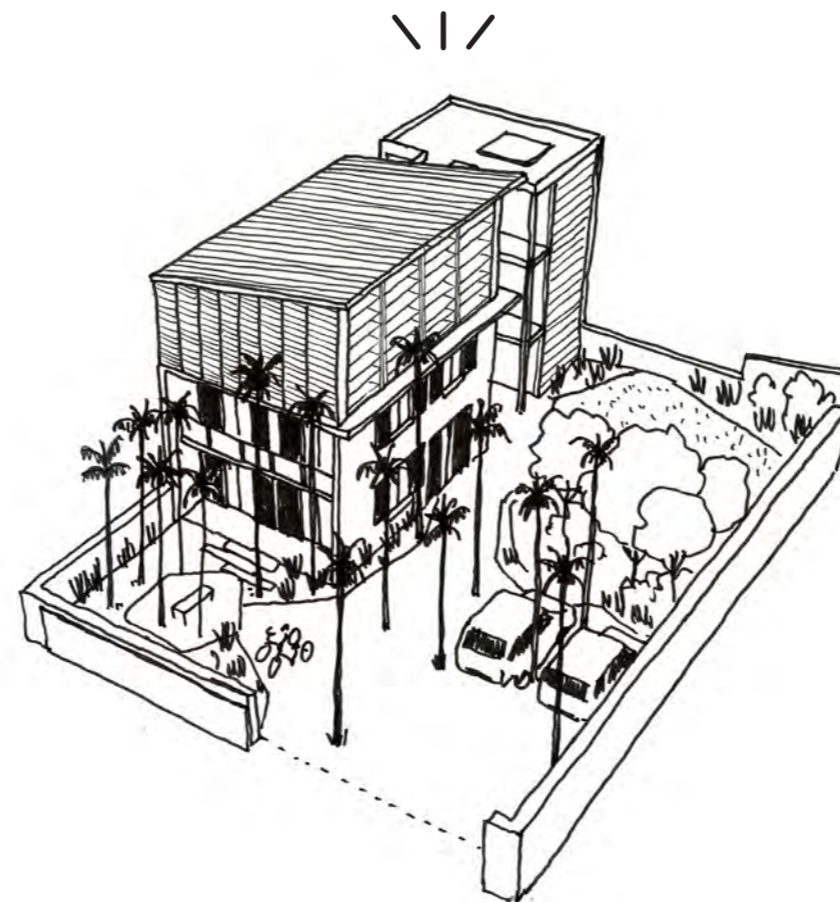
Pavillon Circulaire
Encore Heureux Architectes
Paris, 2015



Potato Head Beach Club
Andramatin Architects
Indonésie, 2010



Europa, Siège du Conseil Européen
Samyn and Partners Architects & Engineers
Bruxelles, 2016



Aménagement et extension du siège du COARM

Bas de la Rivière, Saint Denis

