

# Etude pour l'université d'été du CNOA

---

## Sondage Ifop pour le Conseil National de l'Ordre des Architectes

N° 112209

Contacts Ifop :

Damien Philippot / Esteban Pratviel

Département Opinion et Stratégies d'Entreprise

01 45 84 14 44 / 06 16 97 06 01

[Prenom.nom@ifop.com](mailto:Prenom.nom@ifop.com)

Juillet 2014



# Sommaire

## 1 - La méthodologie

## 2 - Les résultats de l'étude

A – La situation économique de l'architecte

B – Les enjeux du métier d'architecte aujourd'hui

C – Les Français, les architectes et la rénovation énergétique

# 1 | La méthodologie



## Etude réalisée par l'Ifop pour le CNOA

### Echantillon



L'enquête a été menée auprès d'un échantillon de **807** personnes, représentatif de la population des architectes inscrits à l'Ordre et en activité; ainsi qu'après d'un échantillon de **997** personnes, représentatif de la population française âgée de 18 ans et plus.

### Méthodologie



La représentativité de l'échantillon d'architectes a été assurée par la méthode des quotas (sexe, âge, mode d'activité) après stratification par région, et par la méthode des quotas (sexe, âge, profession de la personne interrogée) après stratification par région et catégorie d'agglomération pour l'échantillon de Français.

### Mode de recueil



Les interviews ont été réalisées par questionnaire auto-administré en ligne du 23 au 26 juin 2014 pour les architectes, et du 11 au 16 juillet 2014 pour l'échantillon de Français.

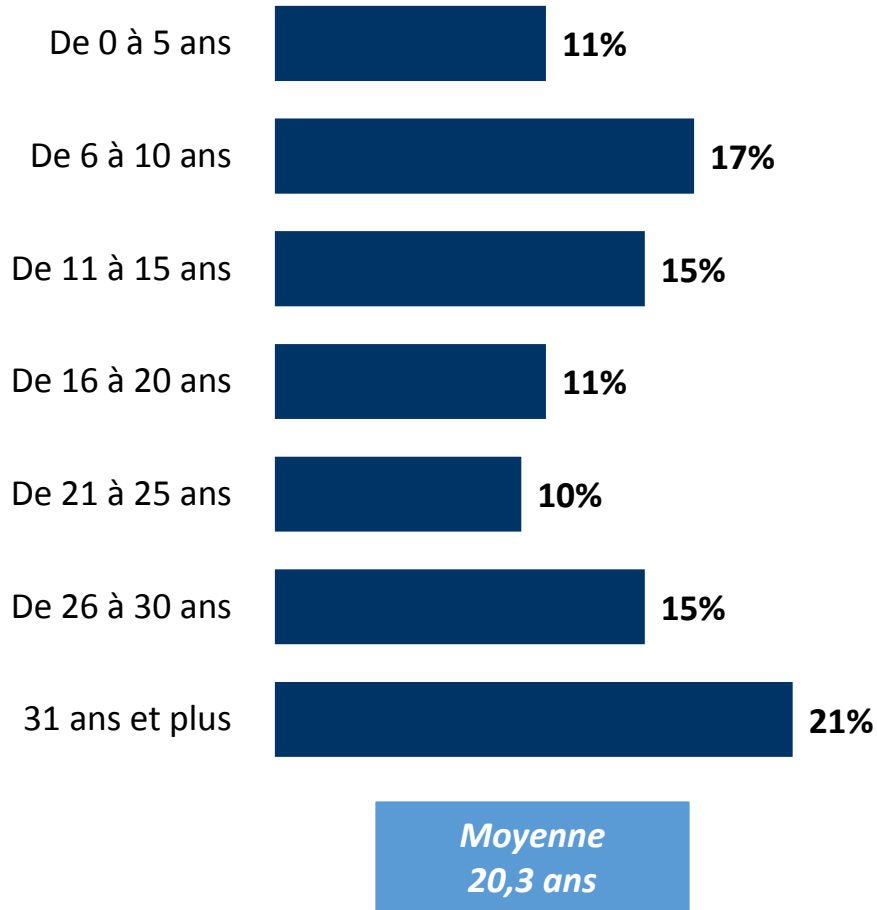
	Rappel 2008 (%)	Rappel 2009 (%)	Rappel Sept. 2010 (%)	Rappel Juillet 2011 (%)	Rappel Juillet 2012 (%)	Rappel Avril 2013 (%)	<b>Ensemble Juin 2014 (%)</b>
<b>Sexe</b>							
• Homme	80	80	80	77	77	77	<b>77</b>
• Femme	20	20	20	23	23	23	<b>23</b>
<b>Age</b>							
• Moins de 40 ans	22	21	22	24	24	24	<b>25</b>
• De 40 à 49 ans	31	31	31	25	25	25	<b>25</b>
• De 50 à 59 ans	28	29	28	30	30	30	<b>30</b>
• 60 ans et plus	19	19	19	21	21	21	<b>20</b>
<b>Région</b>							
• Ile-de-France	31	32	31	33	33	33	<b>33</b>
• Province	69	68	69	67	67	67	<b>67</b>
<b>Mode d'exercice</b>							
• A titre individuel	60	60	60	56	56	56	<b>57</b>
• En tant qu'associé dans une agence	32	32	32	35	35	35	<b>36</b>
• Salariés	8	8	8	9	9	9	<b>7</b>
- En tant que salarié dans une agence	4	4	4	5	5	5	<b>4</b>
- En tant que salarié dans une administration	4	4	4	4	4	4	<b>3</b>

## 2 | Les résultats de l'étude



# A | La situation économique de l'architecte

**QUESTION :** Depuis combien d'années exercez-vous le métier d'architecte... ?

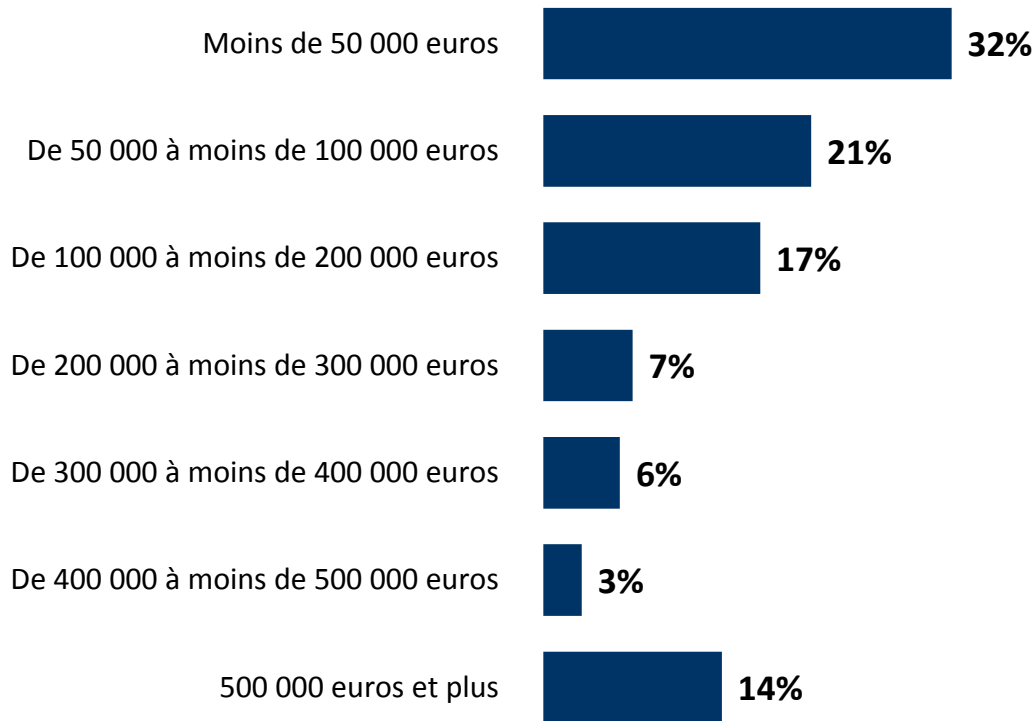


Rappel 2008	Rappel 2009	Rappel Mars 2010	Rappel Sept. 2010	Rappel Juillet 2011	Rappel Juillet 2012
12	10	8	7	10	9
17	17	19	20	17	16
13	13	16	13	17	17
18	17	13	17	11	12
13	14	15	13	13	13
13	13	14	16	15	14
14	16	15	14	17	19
<b>19 ans</b>	<b>19,5 ans</b>	<b>19,6 ans</b>	<b>19,8 ans</b>	<b>20 ans</b>	<b>20,4 ans</b>



**QUESTION :** Quel a été le chiffre d'affaires annuel moyen hors-taxes de votre agence au cours des trois dernières années ?

Base : aux individuels et associés, soit 93% de l'échantillon

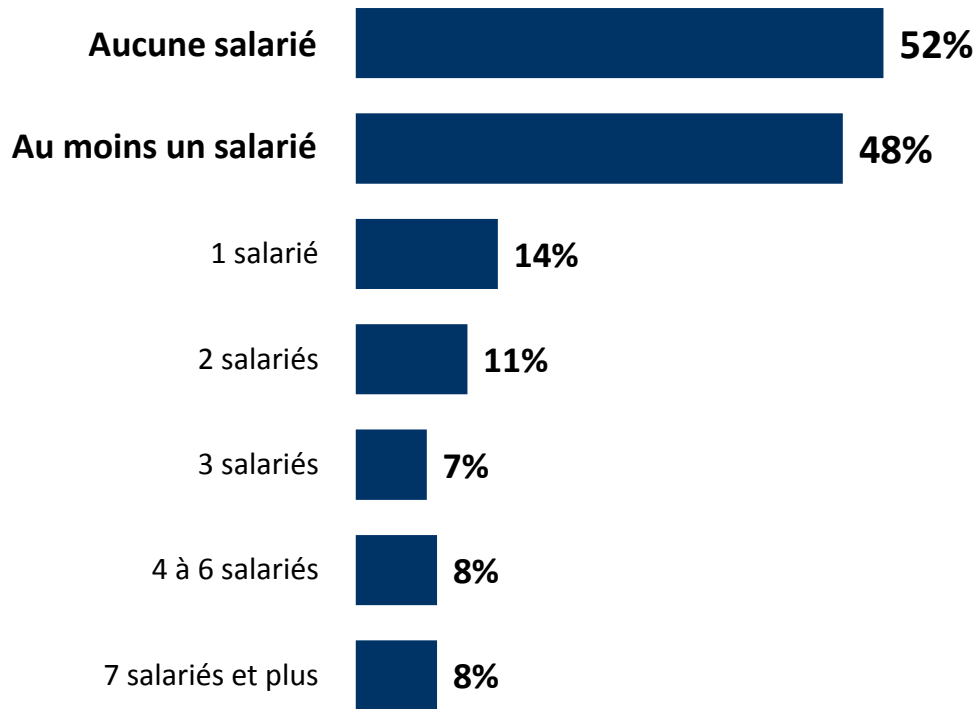


**Moyenne**  
260 061 euros

Rappel 2008	Rappel 2009	Rappel Mars 2010	Rappel Juillet 2011	Rappel Avril 2013
18	21	20	27	26
20	24	20	21	24
21	22	21	20	17
27	22	25	10	10
			7	5
			3	3
14	11	14	12	15
<b>278 480 euros</b>	<b>274 097 euros</b>	<b>278 314 euros</b>	<b>276 000 euros</b>	<b>278 024 euros</b>

**QUESTION :** Actuellement combien de salariés au total travaillent dans votre agence (en dehors de vous-même et de vos associés) ?

Base : aux individuels et associés, soit 93% de l'échantillon



**Moyenne  
1,8 salarié**

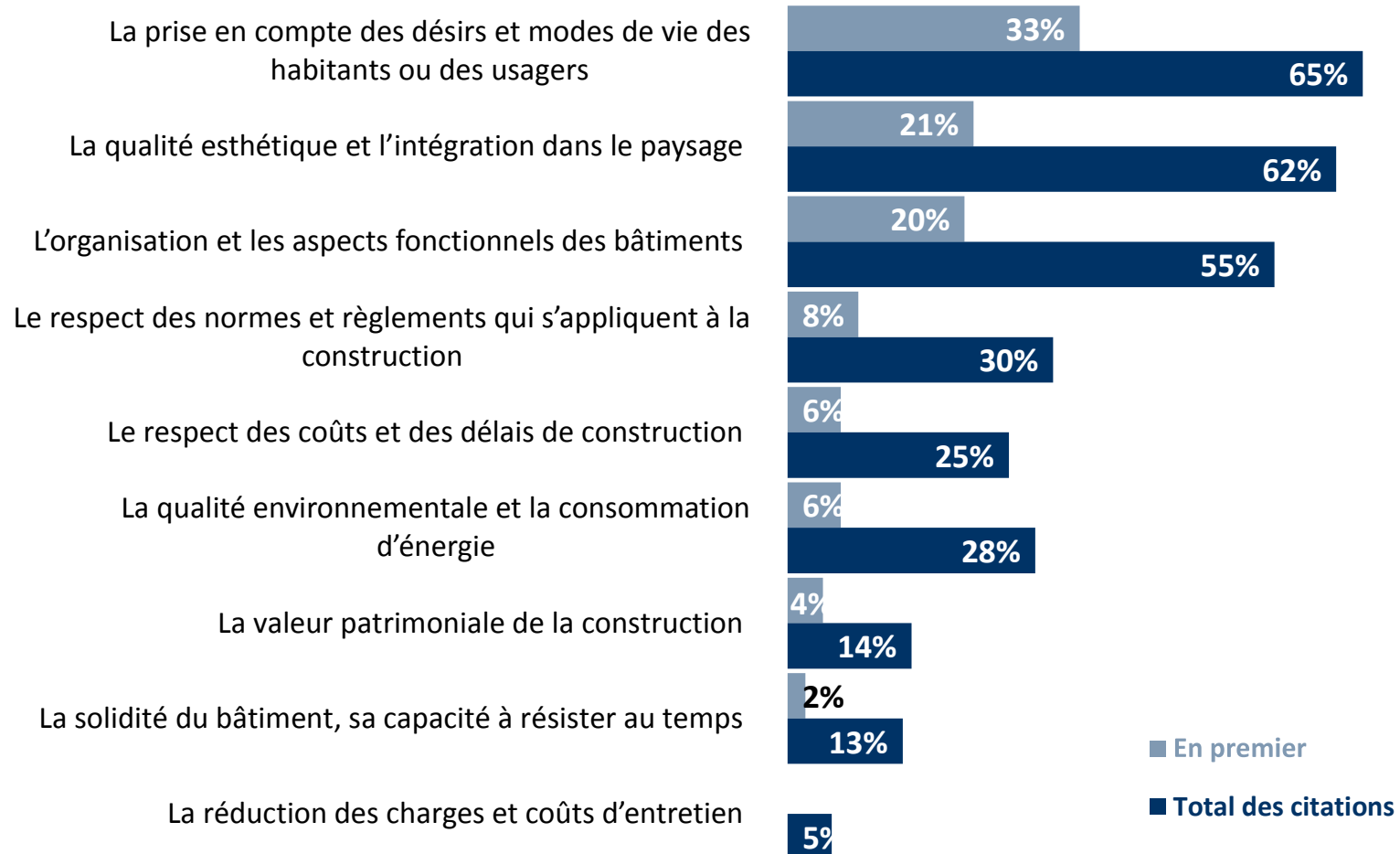
Rappel 2008	Rappel 2009	Rappel Mars 2010	Rappel Sept. 2010	Rappel Juillet 2011	Rappel Juillet 2012	Rappel Avril 2013
52	55	52	50	59	50	49
48	45	48	50	41	50	51
14	14	13	16	11	14	16
9	11	12	12	9	11	10
9	6	6	8	7	8	7
10	8	12	8	9	9	9
6	6	5	6	5	8	9

2,0	1,7	1,8	1,9	1,7	2,1	2,1
-----	-----	-----	-----	-----	-----	-----

# **B | Les enjeux du métier d'architecte aujourd'hui**

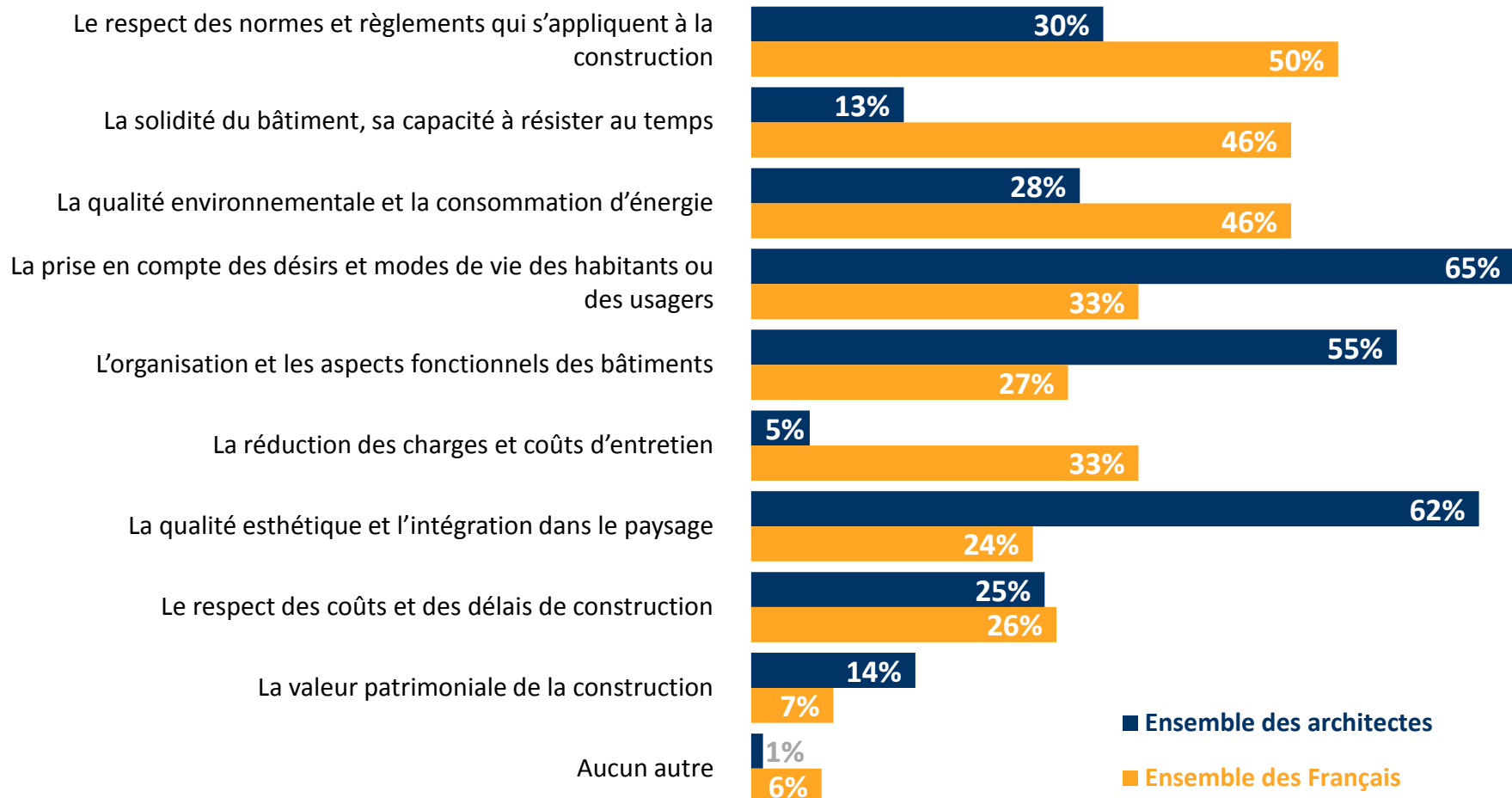
# Les domaines où l'apport de l'architecte est le plus important

**QUESTION :** Parmi les éléments suivants, lors de la création, la réhabilitation ou l'agrandissement de bâtiments, quels sont selon vous les domaines où l'apport de l'architecte est actuellement le plus important ? En premier ? En deuxième ? En troisième ?



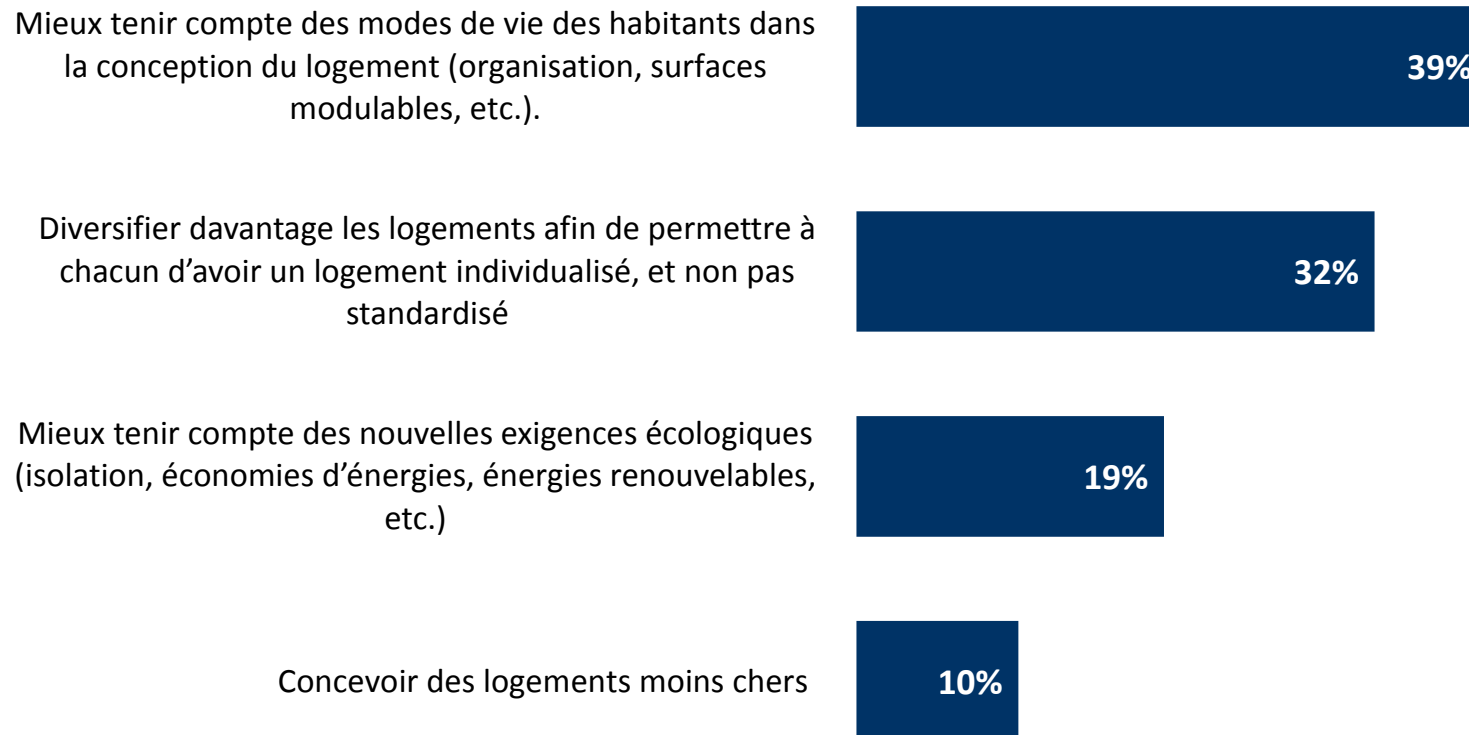
**QUESTION :** Parmi les éléments suivants, lors de la création, la réhabilitation ou l'agrandissement de bâtiments, quels sont selon vous les domaines où l'apport de l'architecte est actuellement le plus important ? En premier ? En deuxième ? En troisième ?

## Récapitulatif « Total des citations »

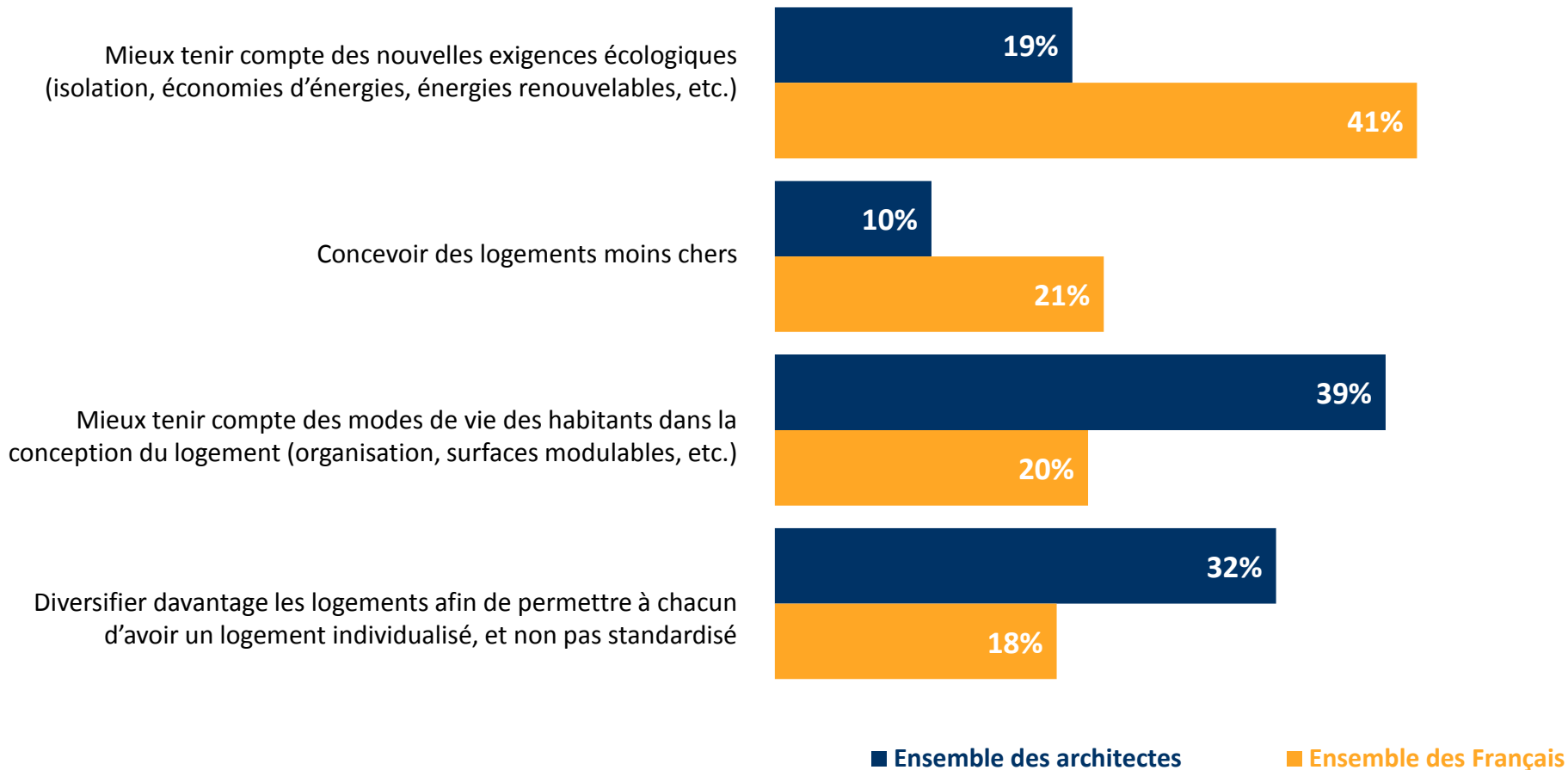


**QUESTION :** En pensant maintenant plus précisément au logement collectif, sur quel sujet les architectes devraient-ils selon vous se pencher en priorité afin de mieux répondre aux besoins actuels des habitants ?

## % de citations

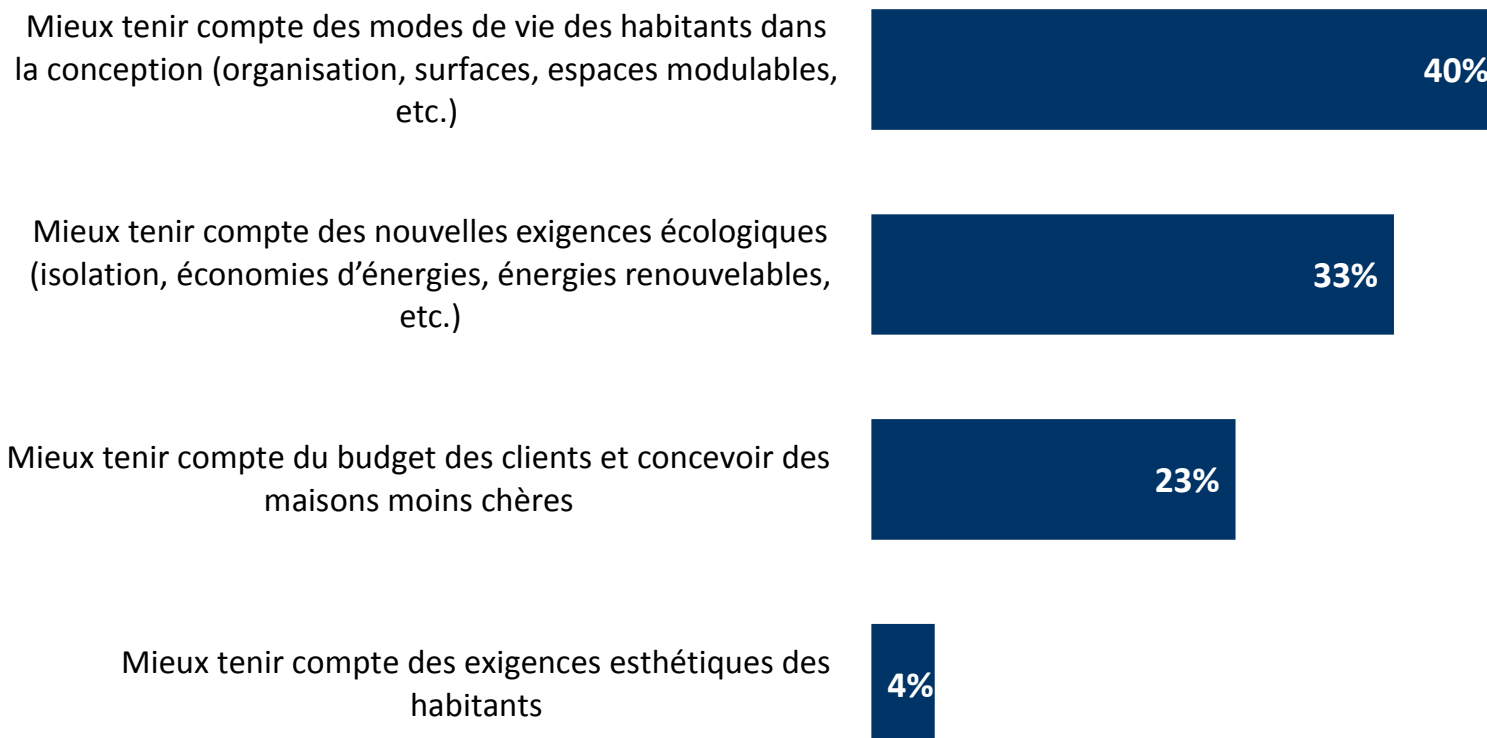


**QUESTION :** En pensant maintenant plus précisément au logement collectif, sur quel sujet les architectes devraient-ils selon vous se pencher en priorité afin de mieux répondre aux besoins actuels des habitants ?



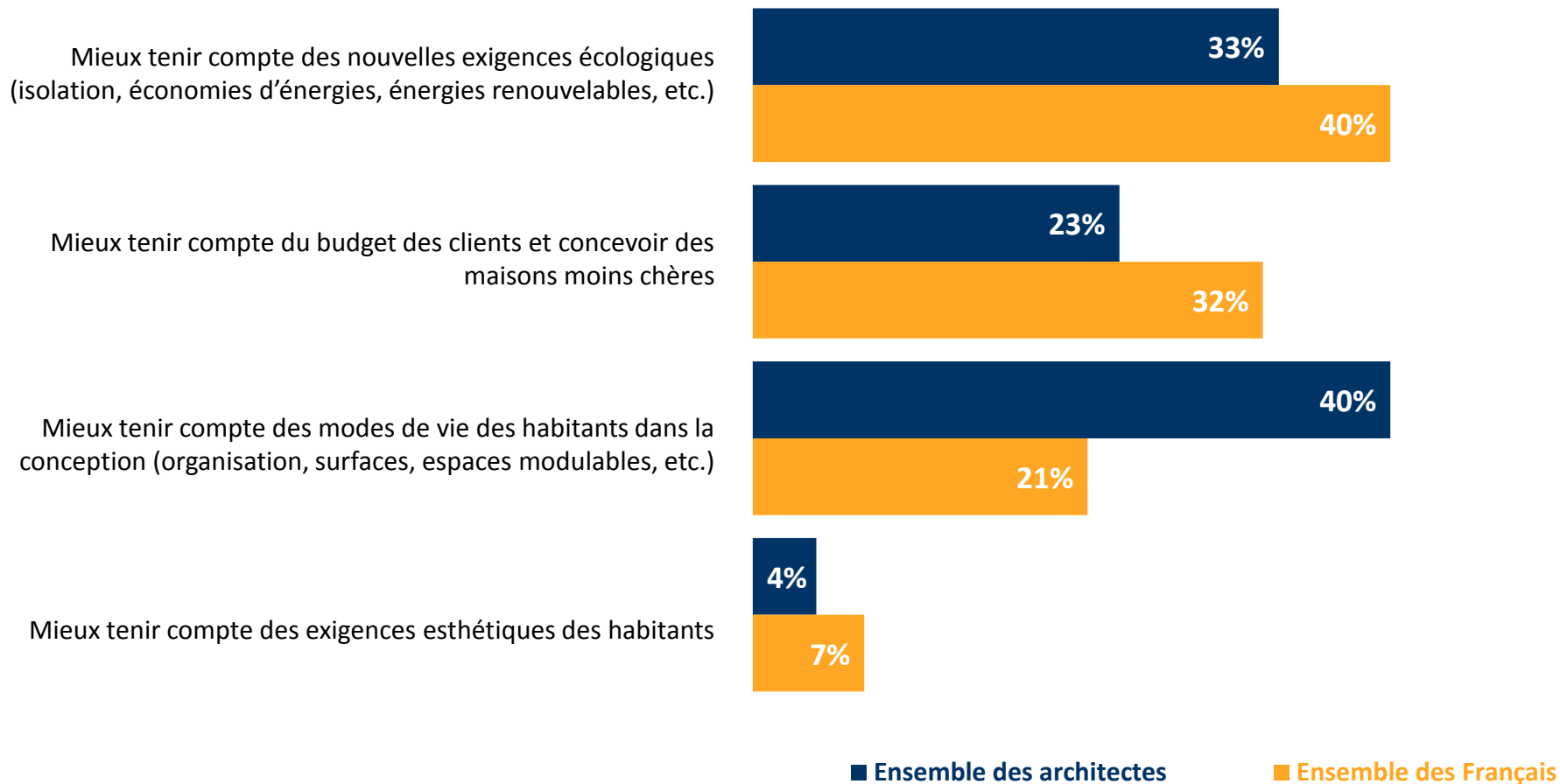
**QUESTION :** En pensant maintenant plus précisément à la maison individuelle, sur quel sujet les architectes devraient-ils selon vous se pencher en priorité afin de mieux répondre aux besoins actuels des habitants ?

## % de citations

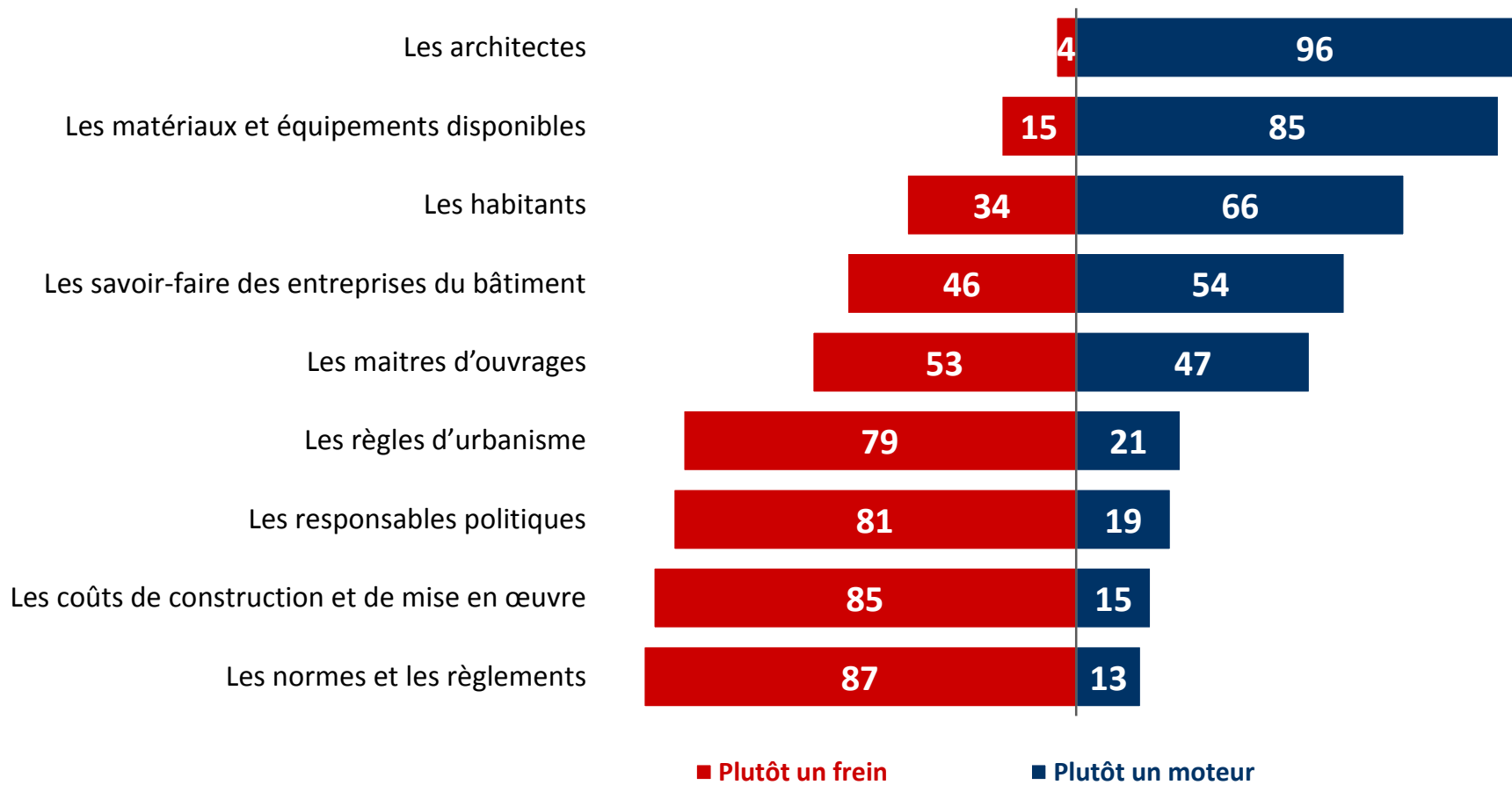




**QUESTION :** En pensant maintenant plus précisément à la maison individuelle, sur quel sujet les architectes devraient-ils selon vous se pencher en priorité afin de mieux répondre aux besoins actuels des habitants ?

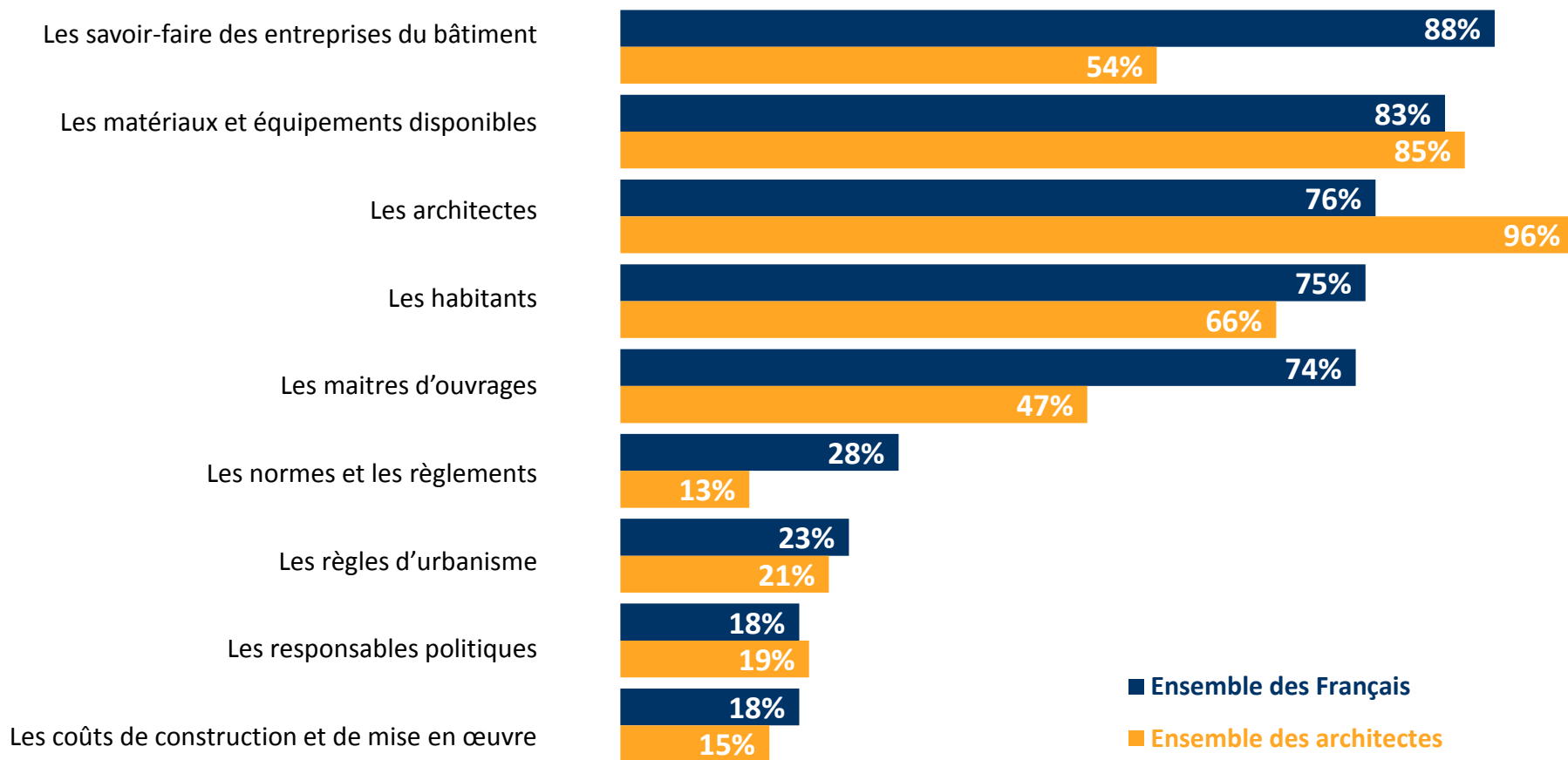


**QUESTION :** Pour chacun des acteurs ou éléments suivants, diriez-vous qu'en matière de logement il est plutôt un moteur ou plutôt un frein à l'innovation ?

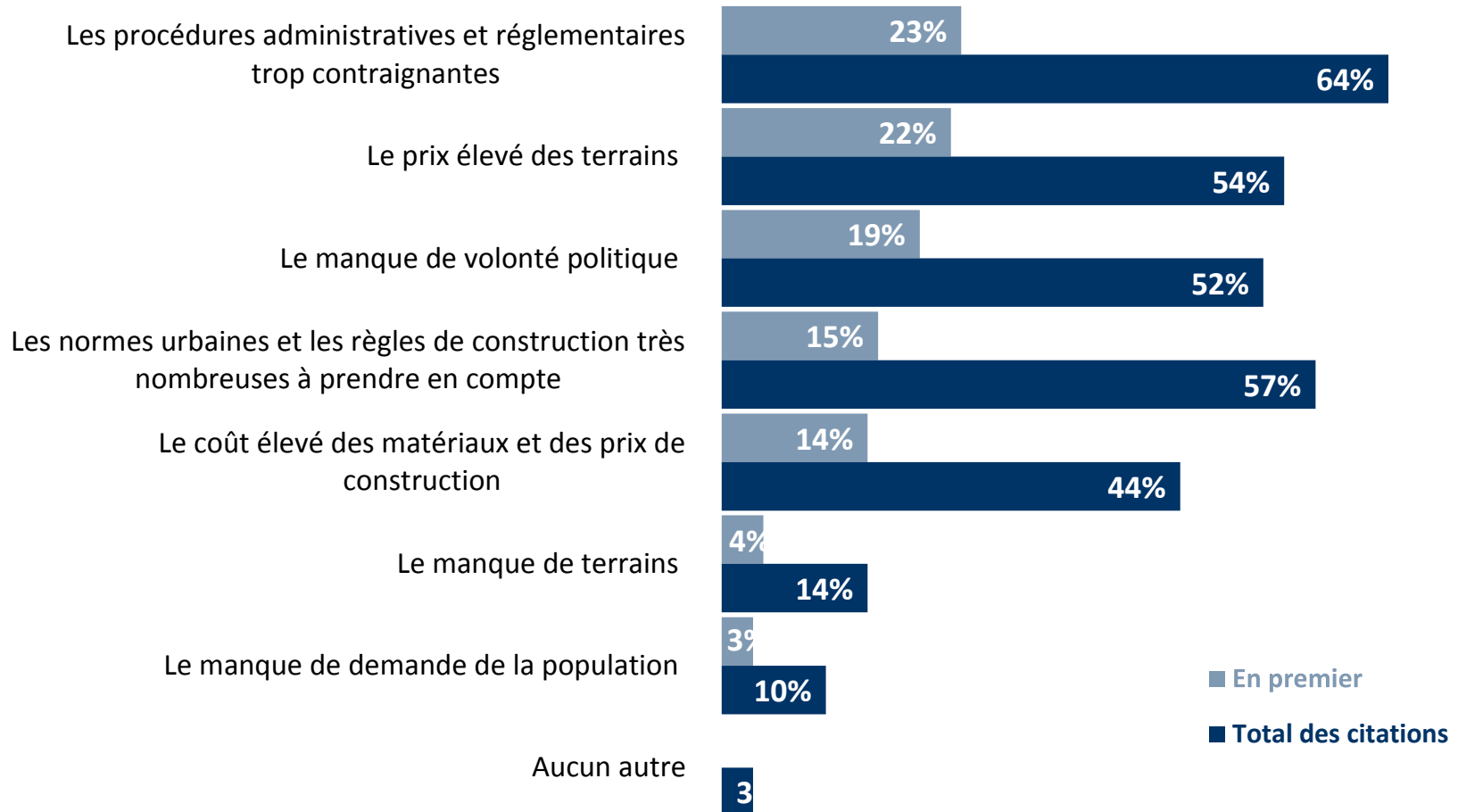


**QUESTION :** Pour chacun des acteurs ou éléments suivants, diriez-vous qu'en matière de logement il est plutôt un moteur ou plutôt un frein à l'innovation ?

## Récapitulatif « Plutôt un moteur »

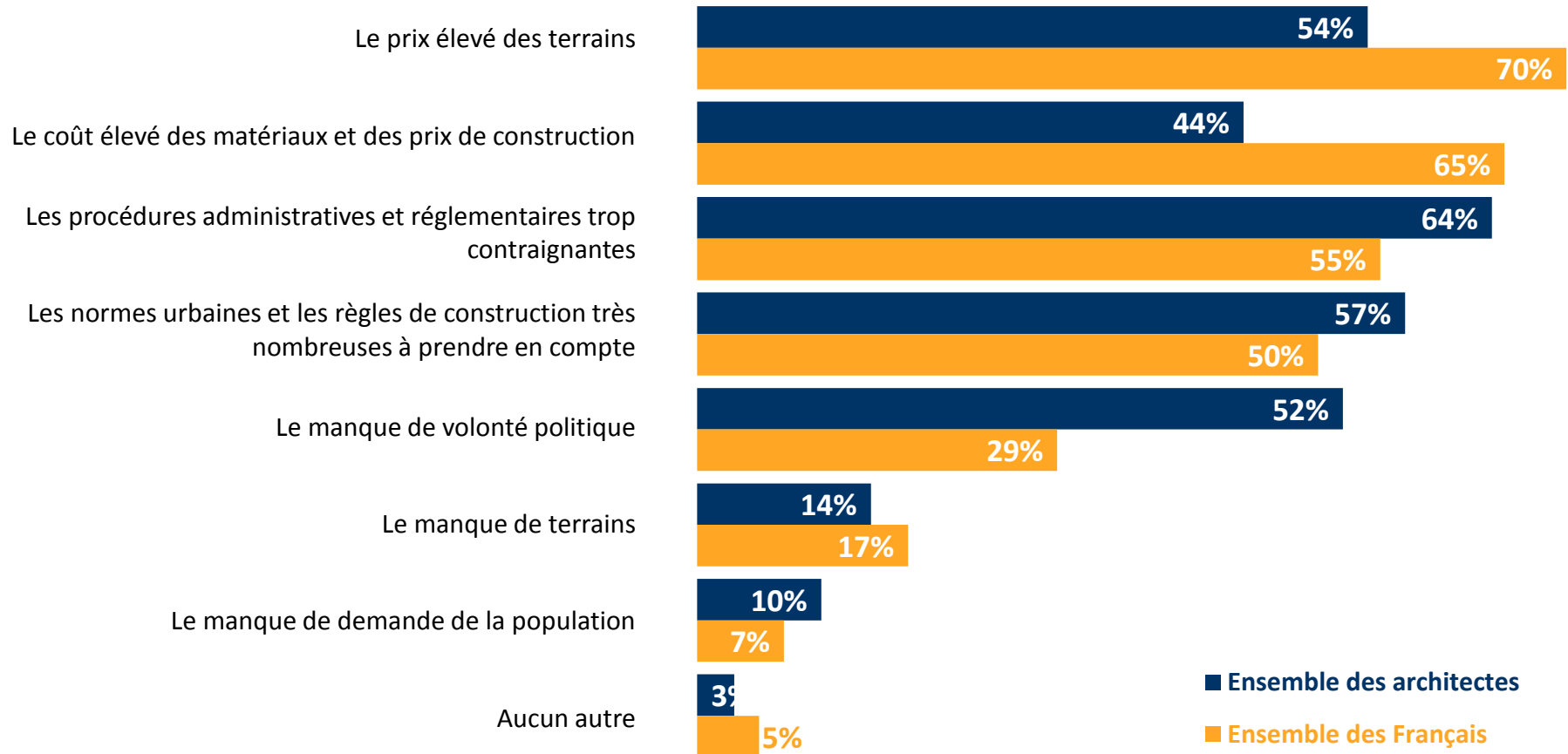


**QUESTION :** En pensant maintenant au logement de manière générale en France, pensez-vous que les principaux obstacles à la construction sont... ? En premier ? En deuxième ? En troisième ?

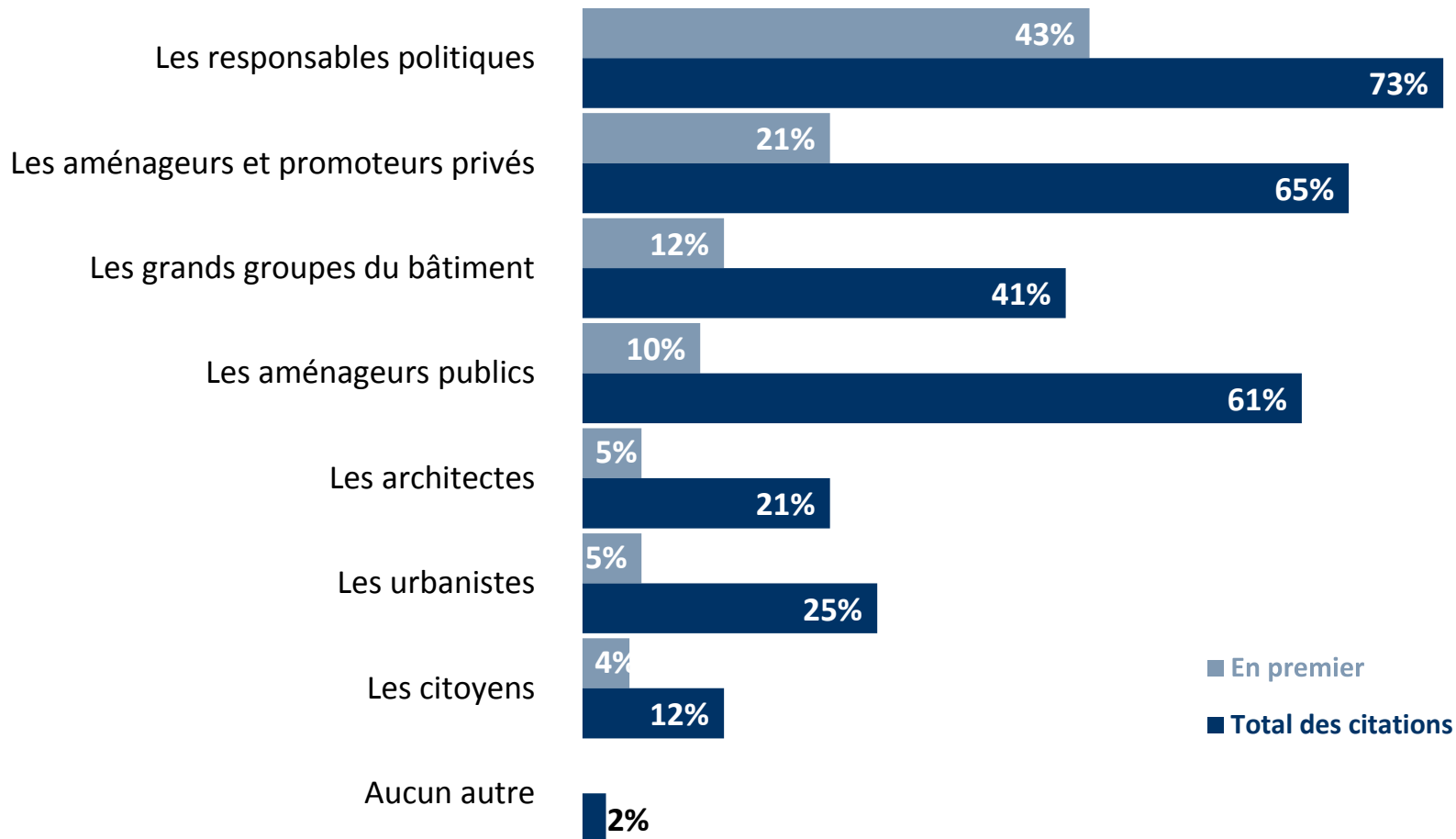


**QUESTION :** En pensant maintenant au logement de manière générale en France, pensez-vous que les principaux obstacles à la construction sont... ? En premier ? En deuxième ? En troisième ?

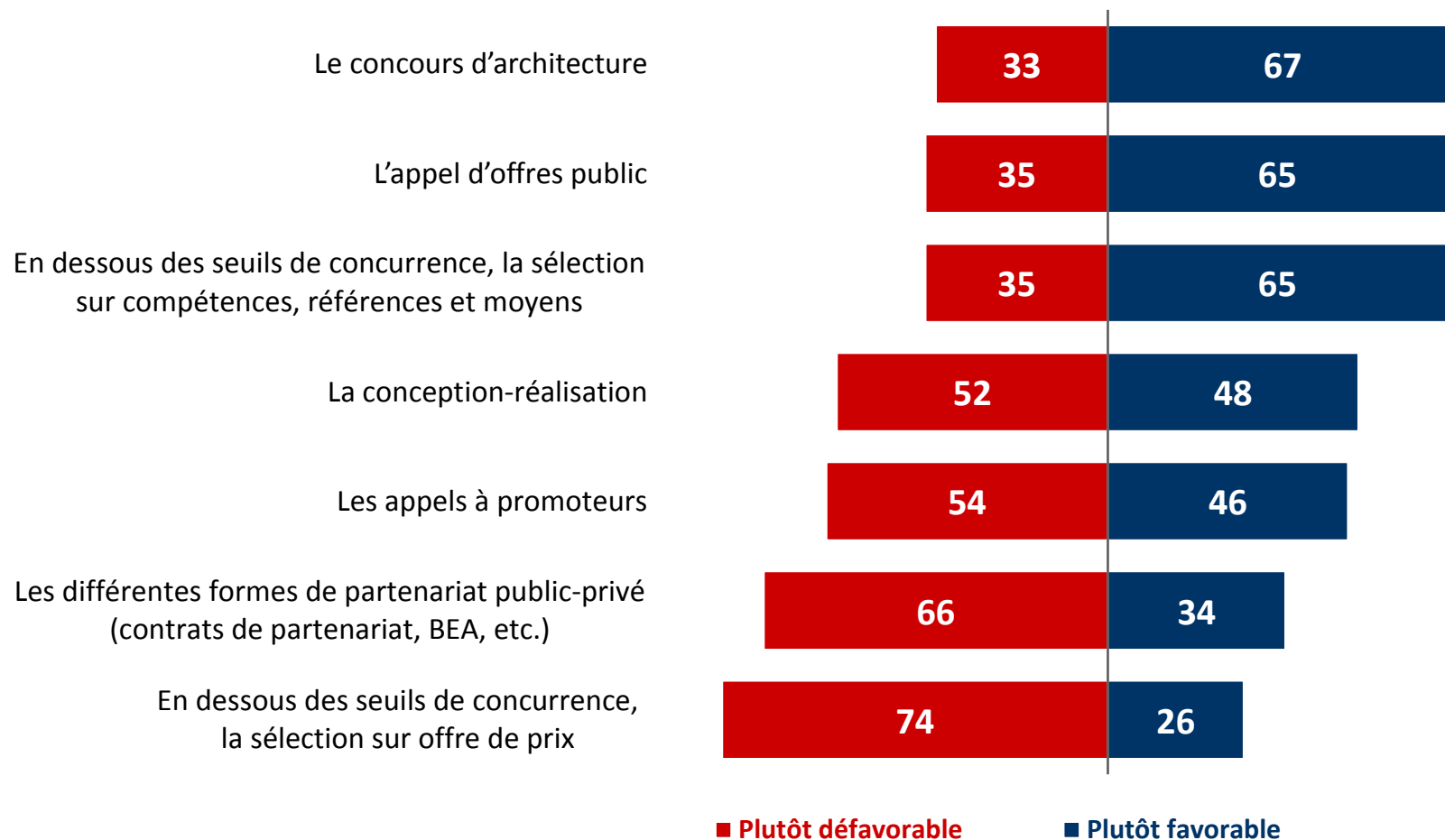
## Récapitulatif « Total des citations »



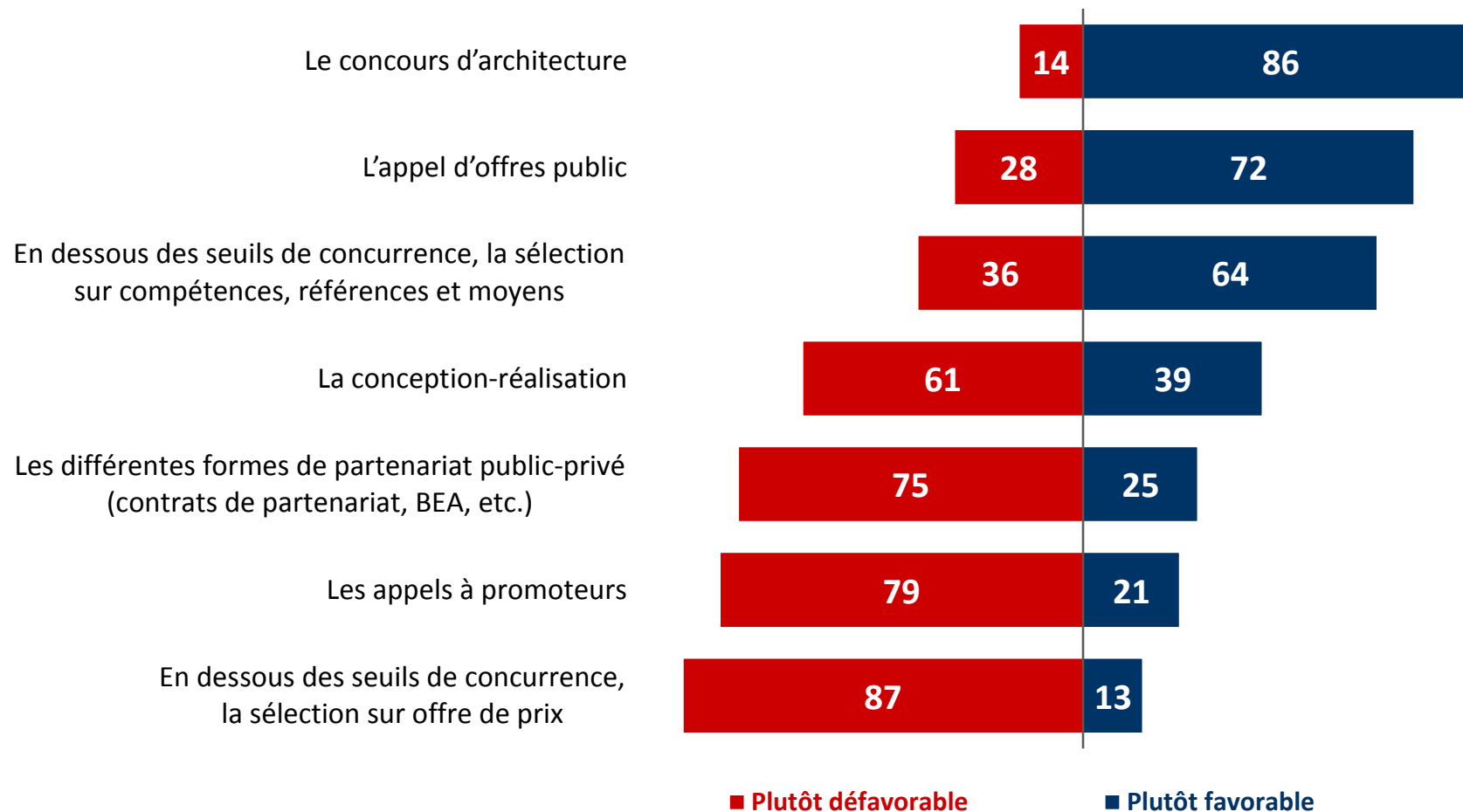
**QUESTION :** En pensant maintenant de manière générale aux villes en France, pensez-vous qu'actuellement les acteurs principaux de leur aménagement et de leur évolution sont... ? En premier ? En deuxième ? En troisième ?



**QUESTION :** En pensant maintenant au logement de manière générale en France, pour chacune des procédures suivantes, diriez-vous qu'elle est plutôt favorable ou plutôt défavorable à la construction d'un nombre plus important de logements ?



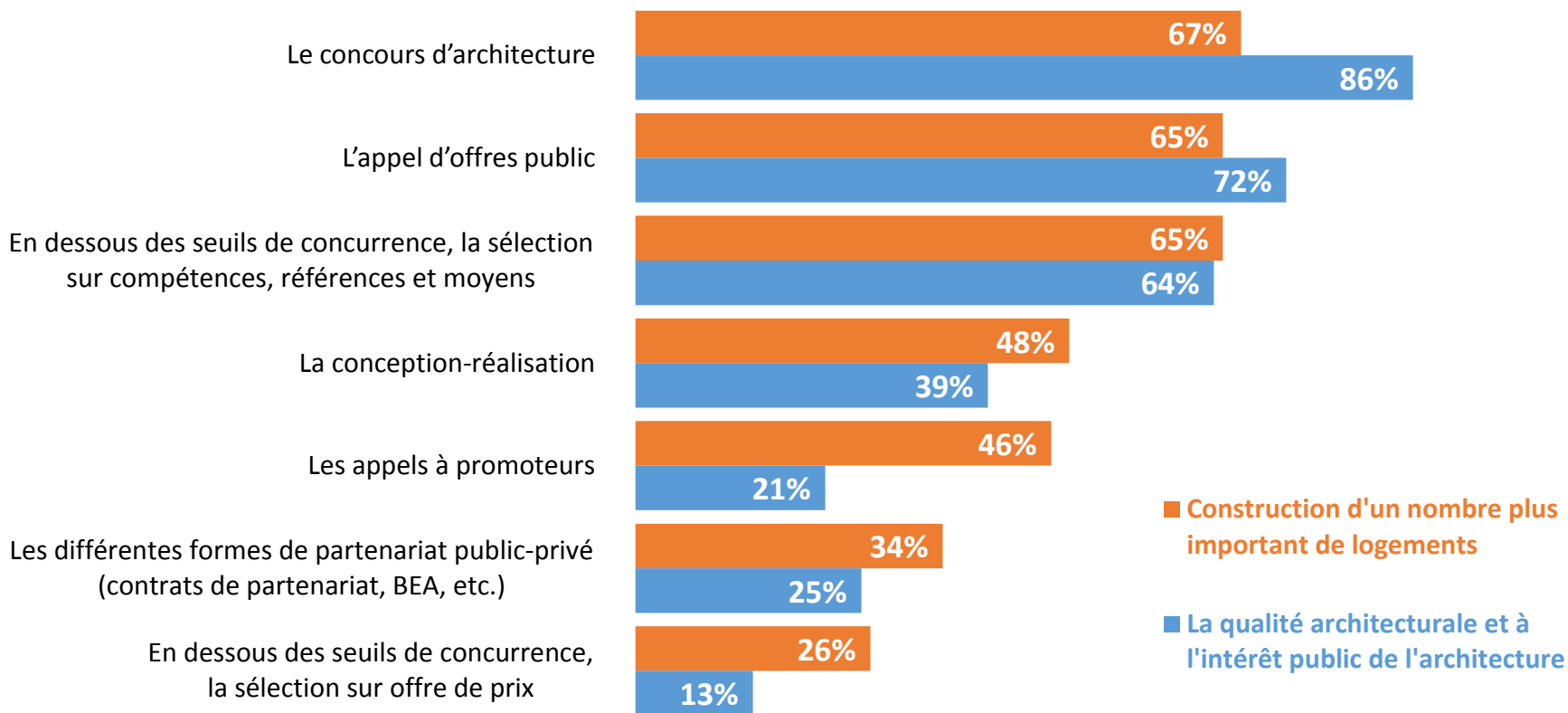
**QUESTION :** Toujours en pensant au logement de manière générale en France, pour chacune des procédures suivantes, diriez-vous qu'elle est plutôt favorable ou plutôt défavorable à la qualité architecturale et à l'intérêt public de l'architecture ?



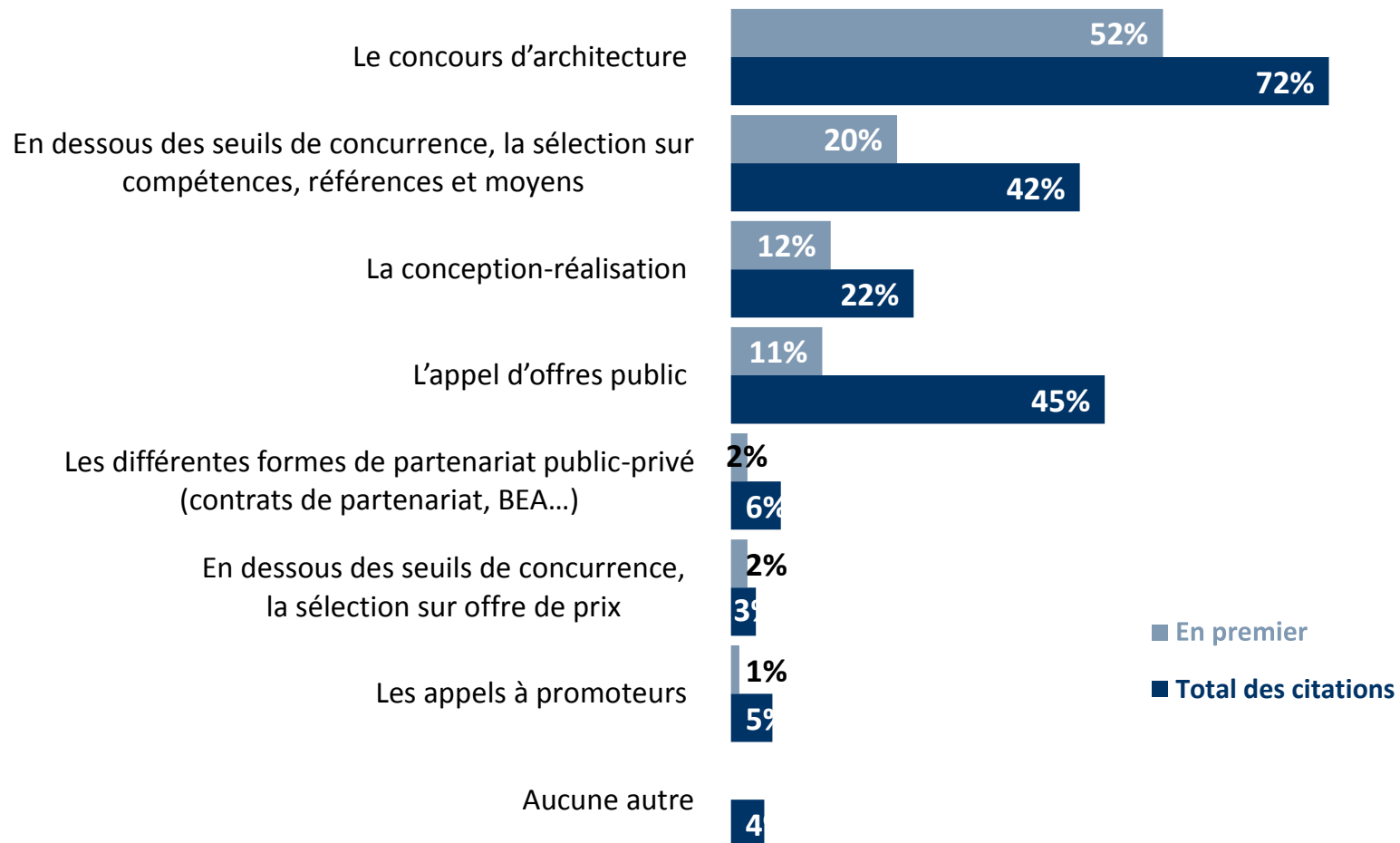


**QUESTION :** En pensant maintenant au logement de manière générale en France, pour chacune des procédures suivantes, diriez-vous qu'elle est plutôt favorable ou plutôt défavorable à la construction d'un nombre plus important de logements / à la qualité architecturale et à l'intérêt public de l'architecture ?

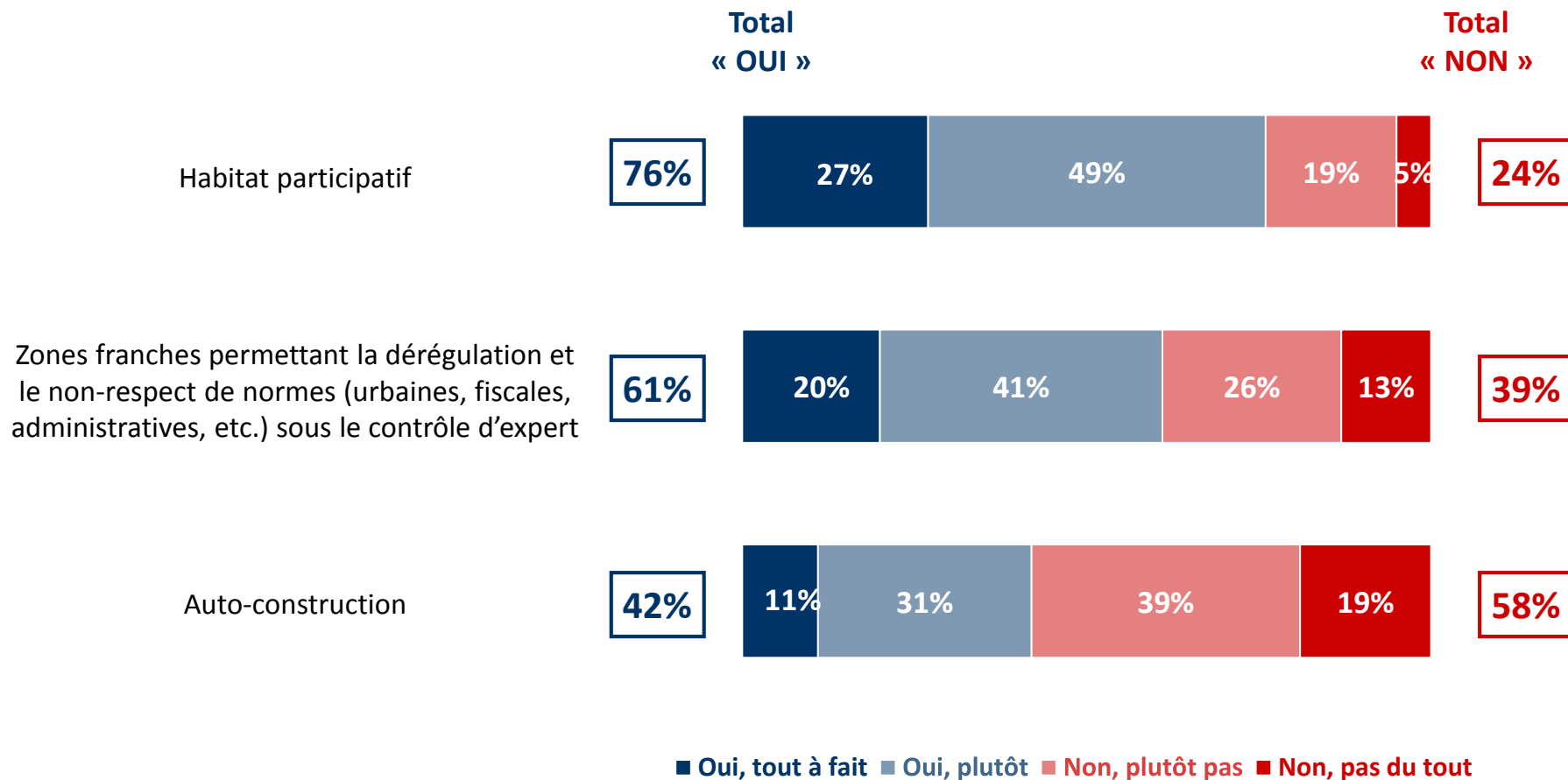
**% de réponses « Plutôt favorable »**



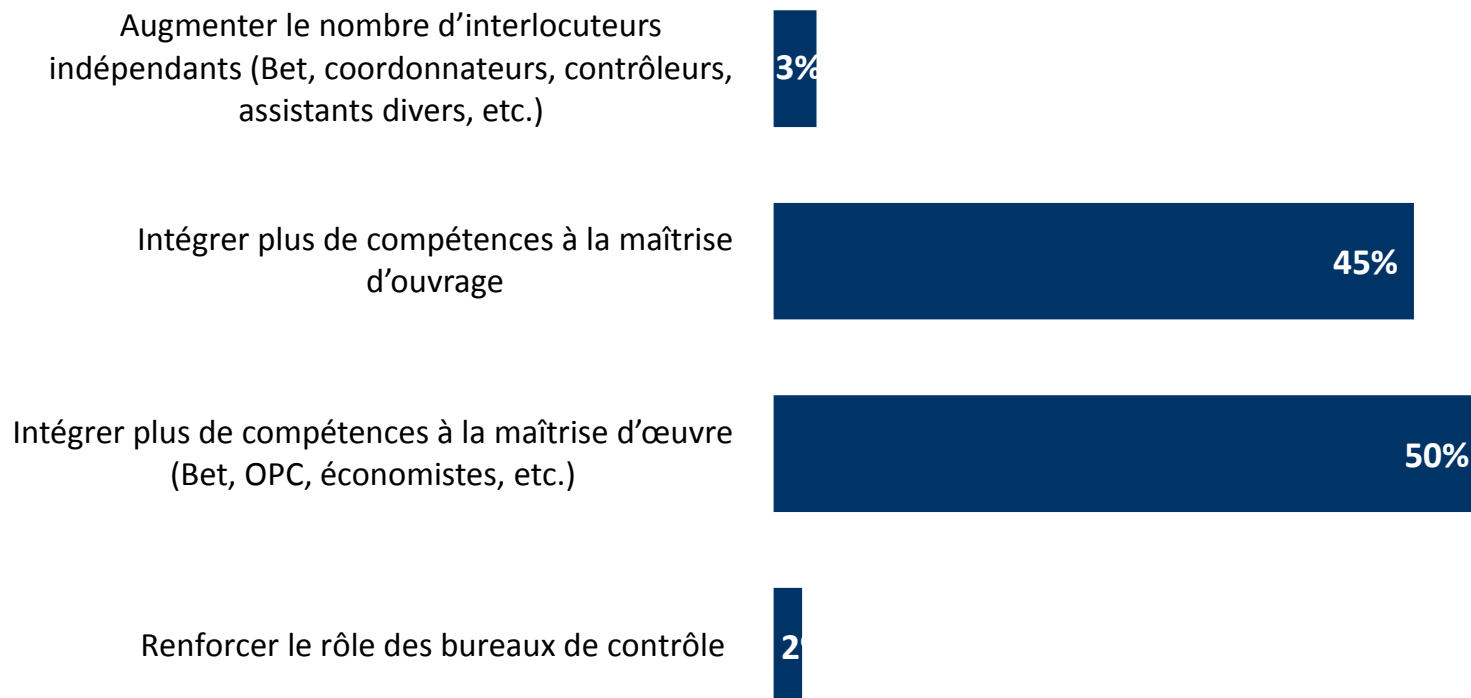
**QUESTION :** En pensant à la dévolution de la commande publique, quelle est, selon vous la procédure qui permet à l'architecte de remplir au mieux son rôle de conseil et de garantir son indépendance ? En premier ? En second ?



**QUESTION :** Pour chacune des formes expérimentales de production de logement suivantes, diriez-vous qu'elle vous semble répondre aux besoins en matière de logement en France ?



**QUESTION :** Pour améliorer la qualité générale des projets, pensez-vous qu'il vaut mieux... ?



**QUESTION :** Pour chacun des points suivants, seriez-vous plutôt favorable ou plutôt défavorable à ce que la maîtrise d'ouvrage octroie une mission étendue ou des missions complémentaires à la maîtrise d'œuvre ?

La possibilité de ré-intervenir sur un même bâtiment après un an ou deux de fonctionnement en vue de son amélioration

14

86

Le diagnostic technique, fonctionnel et performanciel du bâtiment après un an ou deux de fonctionnement

25

75

La conception, le suivi de l'entretien et la maintenance

35

65

■ Plutôt défavorable

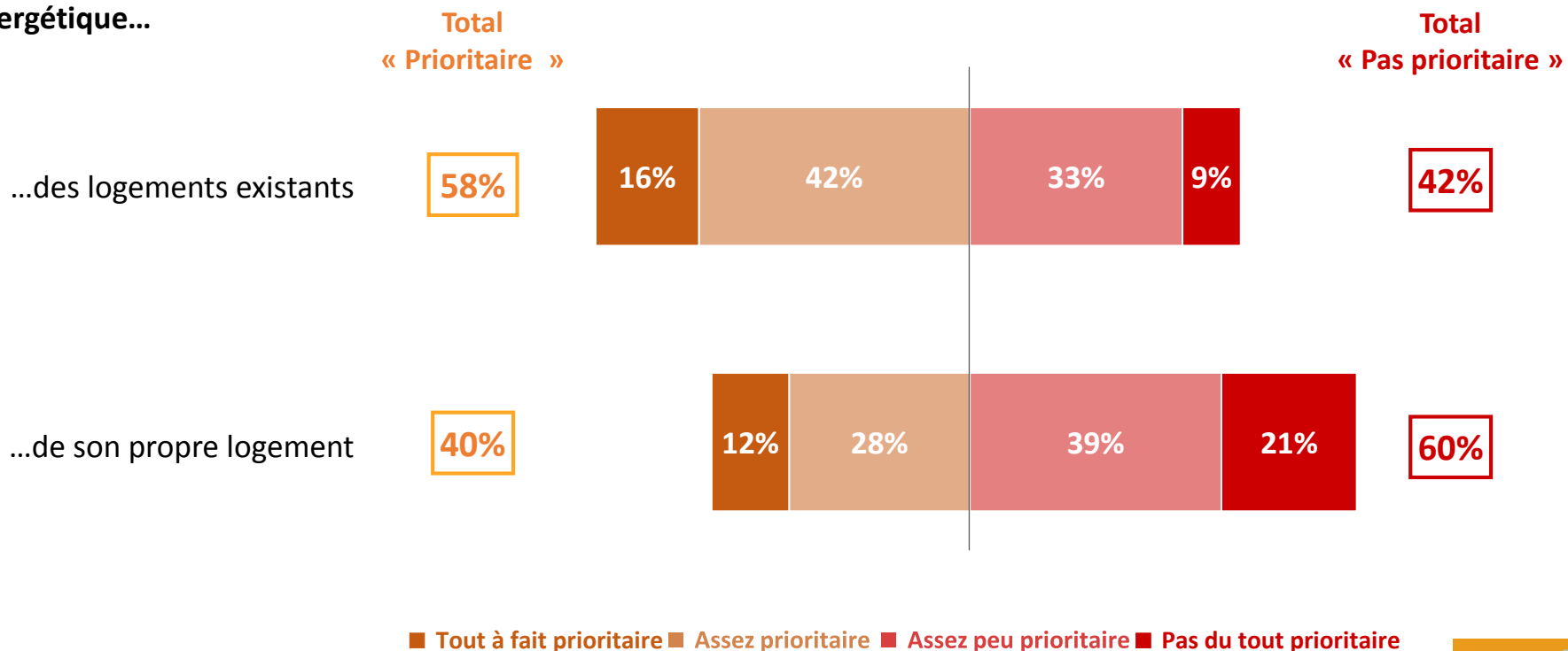
■ Plutôt favorable

# **C | Les Français, les architectes et la rénovation énergétique**

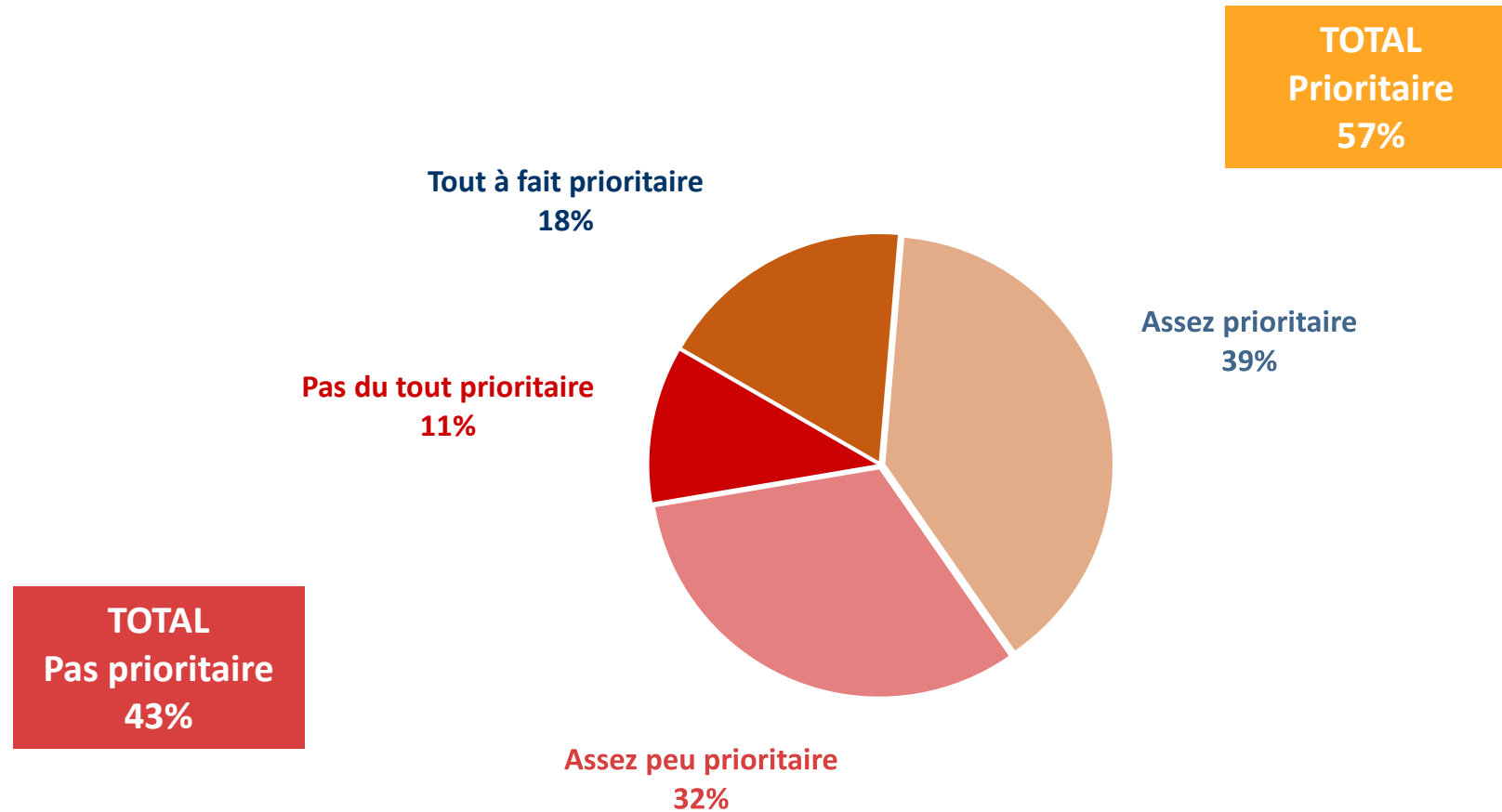
**QUESTION :** Le gouvernement a fait de la rénovation énergétique des logements existants une priorité. Diriez-vous de la rénovation énergétique des logements (visant à l'amélioration du chauffage ou de l'isolation thermique des bâtiments) qu'elle est aujourd'hui en France... ?

**QUESTION :** Et en pensant à votre propre logement, diriez-vous que sa rénovation énergétique est aujourd'hui... ?

## Attentes à l'égard de la rénovation énergétique...

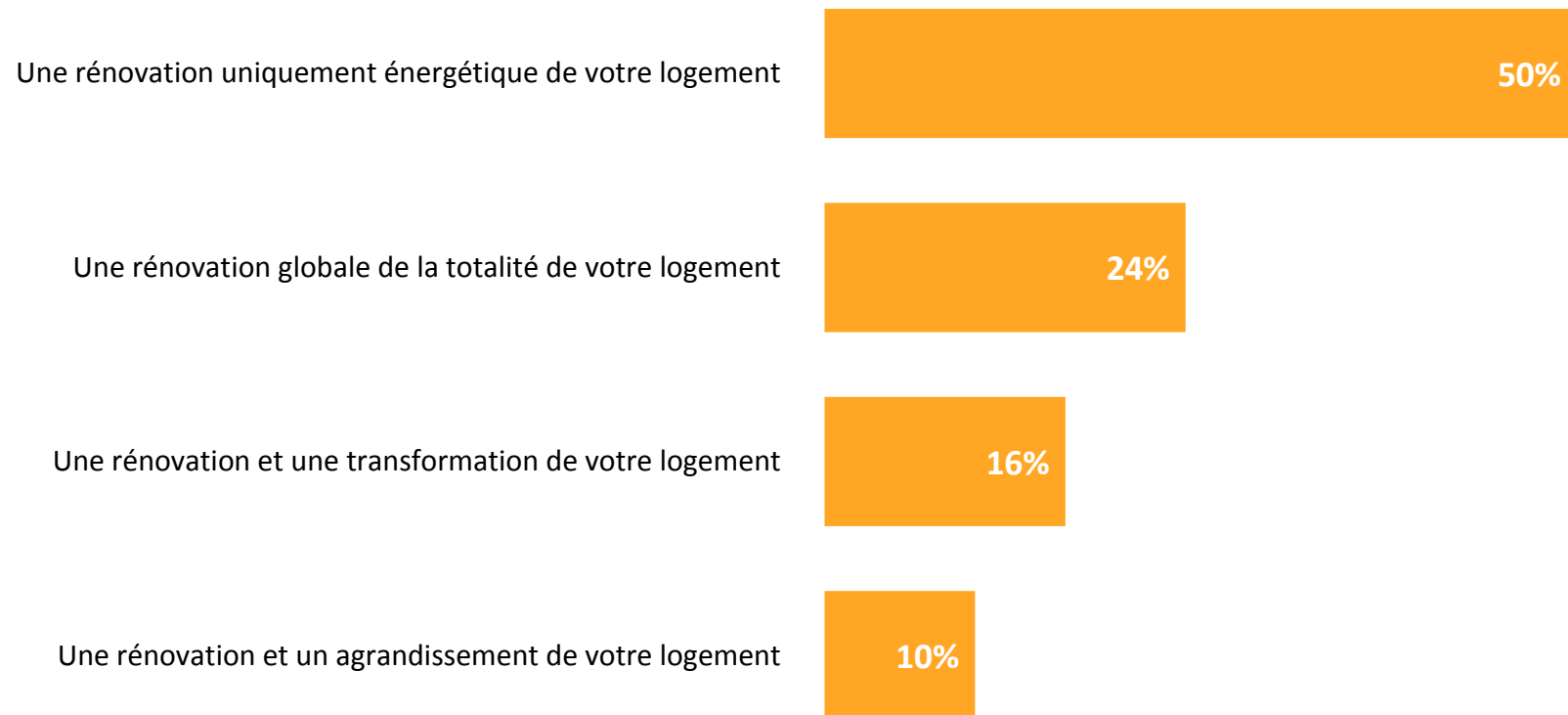


**QUESTION :** Le gouvernement a fait de la construction de logements neufs une priorité. Diriez-vous qu'en France aujourd'hui cette question est... ?

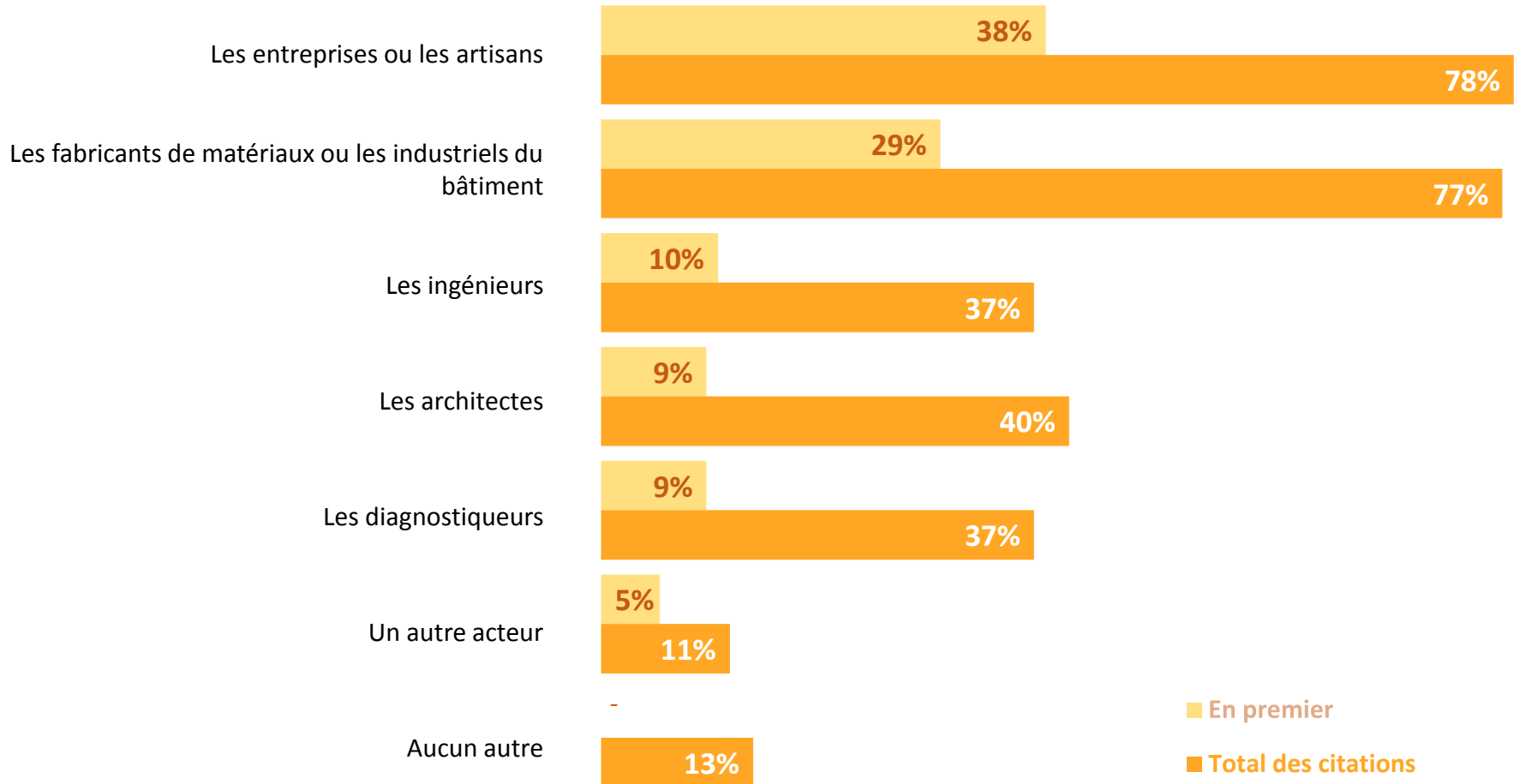




**QUESTION :** Dans le cadre d'une rénovation et en pensant à l'amélioration du confort et de l'usage de votre logement, vous diriez dans l'absolu qu'il faudrait procéder à... ?



**QUESTION :** Selon vous, quels sont les acteurs indispensables pour répondre au mieux au confort des habitants et aux économies d'énergie ? En premier ? En deuxième ? En troisième ?





**iOS - iPhone & iPad**

**Androïd**



[www.ifop.com](http://www.ifop.com)



[@ifopopinion](https://twitter.com/ifopopinion)



[Ifop Opinion](https://www.facebook.com/ifopopinion)

## A propos du Groupe Ifop :

Précurseur sur le marché des sondages d'opinion et des études marketing depuis 75 ans, l'Ifop est aujourd'hui l'un des leaders de son secteur. Structuré autour de 6 expertises (Opinion & Stratégies d'Entreprise, Consumer & Beauty, Services, Médias & Numérique, Santé et Luxe), l'Ifop crée de la valeur pour ses clients en sécurisant la qualité de l'information recueillie et en lui donnant du sens et de la perspective. Il les accompagne dans la définition et le pilotage de leur stratégie d'entreprise en leur fournissant une vision opérationnelle et prospective qui leur permet d'anticiper les mutations sociétales et les tendances des marchés. C'est aussi dans cet esprit pionnier que l'Ifop développe de nouvelles expertises transversales (Planning Stratégique, Grandes Enquêtes). Entreprise proche de ses clients, l'Ifop intervient dans une cinquantaine de pays à travers le monde, à partir de ses cinq implantations : Paris, Buenos Aires, Shanghai et Hong-Kong. Il réalise aujourd'hui un chiffre d'affaires de 40 millions d'euros et emploie plus de 200 collaborateurs.

**Présent lors de toutes les campagnes présidentielles et municipales de la Cinquième République, l'Ifop est reconnu comme un acteur majeur dans le domaine électoral et de l'analyse de l'opinion.**

## A propos du Département Opinion et Stratégies d'Entreprise de l'Ifop :

Le Département Opinion et Stratégies d'Entreprise de l'Ifop compte une vingtaine de professionnels de l'opinion publique indépendants. La mission de notre Département est d'accompagner dans leurs décisions stratégiques et leurs choix de communication l'ensemble des acteurs publics, privés ou associatifs, qu'ils relèvent de la sphère politique, économique, sociale, médiatique ou du développement durable. Il s'agit, au travers des dispositifs d'enquête quantitatifs et qualitatifs réalisés par le Département Opinion et Stratégies d'Entreprises d'éclairer nos clients sur les opinions, les attitudes et les comportements des groupes et des individus, dans toute leur diversité et complexité d'électeurs, de consommateurs, de salariés, d'usagers, d'épargnants, d'internautes...