

TOURISME - LOISIRS

BOUTIQUES - COMMERCES



# TOURISME LOISIRS

## REFERENCES TOURISME / LOISIRS / BOUTIQUES / SPORTS / COMMERCES

Date	Maître de l'Ouvrage/donneur d'ordre	OPERATIONS	Montants travaux € H.T.	Missions	Nature de l'opération
2014	Commune d'Aiguillon	Restructuration de la salle des fêtes d'Aiguillon, 47	270 000,00 €	BASE+OPC+DPGF	TCE: Réhabilitation. Surface 250,00 m <sup>2</sup>
2014	Commune de Bon-Encontre	Construction du club-house du tennis club Bon-Encontre, 47	220 000,00 €	BASE+OPC+DPGF	TCE: Construction neuve adossée, ossature bois. Surface club house 160,00 m <sup>2</sup>
2013	SIVU Sport Boé-Bon-Encontre	Réhabilitation du boulodrome- Boé - 47	250 000,00 €	BASE	TCE: TCE: Construction neuve adossée, ossature mixte bois métal. Surface 340,00 m <sup>2</sup>
2011/12		Collège Théophile de Viau - Réfection du gymnase - 47 LE PASSAGE	45 000,00 €	BASE	Travaux de remplacement des sols sportifs.
2012	Région ALPC	Lycée Porte du Lot - Rénovation des salles de ping-pong et de musculation - 47 CLAIRAC	55 000,00 €	BASE	TCE: Re distribution, amélioration fonctionnell, réfection des sols sportifs, système de ventilation adapté.
2007	Privé	Construction d'un gîte d'étape - Cursy-sur-Orne - 14	188 000,00 €	BASE	TCE: Réhabilitation lourde d'un corps de ferme existant, chambres et accessibilité handicapés. Surface 460,00 m <sup>2</sup>
2009	SIVU Sport Boé-Bon-Encontre	Construction du Boulodrome couvert, Boé, 47	275 000,00 €	BASE+OPC+DPGF	TCE: Construction neuve, ossature métallique. Surface 600,00 m <sup>2</sup>
2003	Conseil Départemental de Basse Normandie	Restructuration du Comité Départemental du Tourisme - Caen, 14	458 000,00 €	BASE+OPC+DPGF	TCE: Réhabilitation lourde, bureaux, salles de réunion, accueil. Surface 800,00 m <sup>2</sup>
1997	Privé	Construction d'un gîte d'accueil - Vallorcine - 74	155 000,00 €	PC	TCE: Réhabilitation lourde, chambres, restauration, cuisine, accueil. Surface 500,00 m <sup>2</sup>
Total travaux réalisés ou en cours			1 916 000,00 €		



# TOURISME LOISIRS

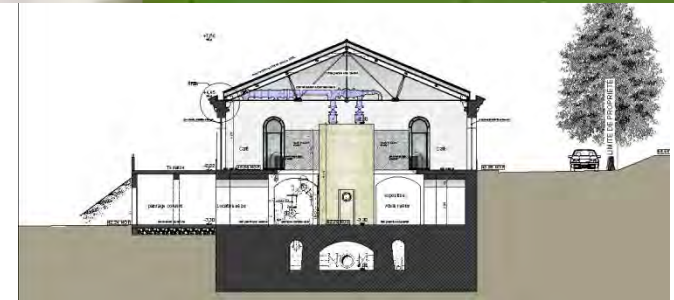
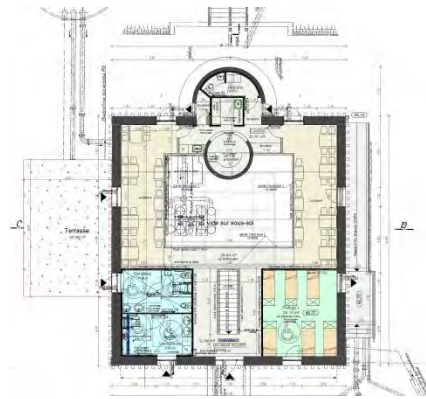
Transformation de  
l'ancienne usine des eaux  
en café-vélo à Agen (47)

Maître d'ouvrage:  
**Mairie d'Agen**

Maîtrise d'œuvre:  
**AMP Architecture Mandataire**  
**SETERSO BET Structure & VRD**  
Ingenierie 47 BET Fluides

Programme :  
Transformation de l'ancienne usine des  
eaux d'Agen en café-vélo, aménagements  
extérieurs paysagés rampes et talutages  
mobiliers, aménagement d'une salle de  
restaurant avec cuisine, d'un atelier de  
réparation de vélos et exposition  
Surface : 300 m<sup>2</sup>  
Montant des travaux : 750 K euros H.T.

Durée du chantier : en cours prévu 7 mois



## UN TEMOIGNAGE INDUSTRIEL EN SECTEUR PATRIMONIAL

Le projet consiste à transformer l'ancienne usine des eaux de 1875 située à côté du pont-canal (monument classé) en café-vélo.  
L'usine est restructurée sur 2 niveaux; un niveau haut accueille l'espace restauration, salle de restaurant avec cuisine, chambres d'étape avec sanitaires; un niveau bas, en rez-de-Garonne, accueille un atelier de location et de réparation de vélos et tiens lieu également d'espace d'exposition de cycles mais aussi de produits régionaux.  
Profondément modifiée au cours des années 1950, le projet s'attache à restituer les volumes et le caractère d'origine du bâtiment.  
D'importants travaux de terrassements extérieurs permettent de faire communiquer la partie haute et la partie basse par un jeu de talus paysagés et de rampes.  
L'acier est très présent dans le traitement des aménagements intérieurs pour rappeler le passé industriel du bâtiment. C'est dans cet esprit que la pompe d'origine existante de 1899 est conservée.



# TOURISME LOISIRS

Restructuration de la  
salle des fêtes de la  
Mairie / Aiguillon (47)



Maître d'ouvrage:  
**Mairie d'Aiguillon**

Maîtrise d'œuvre:  
**AMP Architecture Mandataire**

Programme :  
Restructuration de la salle et mise aux  
normes PMR accès cinéma.

Surface : 250 m<sup>2</sup>

Montant des travaux :  
270 K euros H.T.

Durée du chantier : 7 mois

Livraison : 2014

## AU CŒUR DE LA MAIRIE

Réhabilitation architecturale, création d'ouvertures et  
apport de lumière naturelle.

Mise aux normes accessibilité en corrélation avec le  
cinéma adjacent, création d'un accès pour le  
projectionniste.

Remise aux normes fonctionnelles, acoustiques,  
accessibilité et sanitaires.

Chantier mené en site occupé, le cinéma a continué  
son exploitation pendant la phase travaux.



# TOURISME LOISIRS

## Construction du club-house du tennis club, Bon-Encontre (47)

Maître d'ouvrage:  
**Mairie de Bon-Encontre**

Maîtrise d'œuvre:  
**AMP Architecture**      **Mandataire**

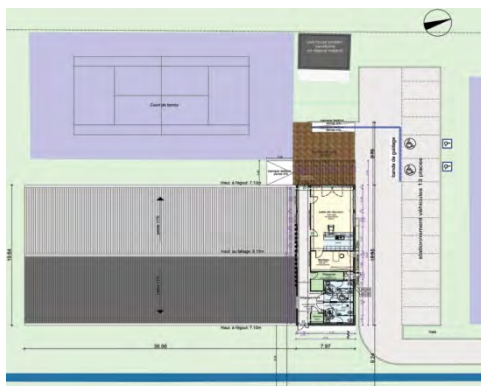
Programme :  
Démolition de vestiaires et reconstruction  
du club-house et des vestiaires.

Surface : 160,00 m<sup>2</sup>

Mission : Base MOP

Montant des travaux : 220 K euros H.T.

Livraison : 2014



### UNE BOITE BRANCHEE

Il s'agit de démolir un petit édicule adossé à un court de tennis couvert et de faire un espace «club-house» avec buvette, vestiaires, douches, terrasse extérieure.

Le volume crée à rez-de-chaussée vient longer le pignon existant et se prolonge par une terrasse en bois.

Le système à ossature bois aura permis de préfabriquer les éléments et de laisser le site continuer ses activités pendant les travaux. la circulation intérieure, traversante, a été modifiée afin de créer des vues sur le court de tennis couvert.



# TOURISME LOISIRS

Construction d'un  
boulodrome couvert  
/ Boé - Bon-Encontre (47)

Maître d'ouvrage:  
**SIVU Sport Boé-Bon-Encontre (47)**

Maîtrise d'œuvre:  
**AMP Architecture Mandataire**

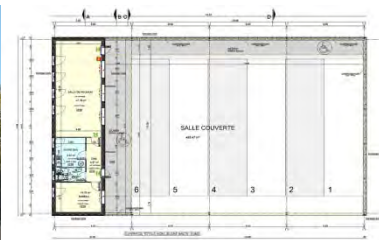
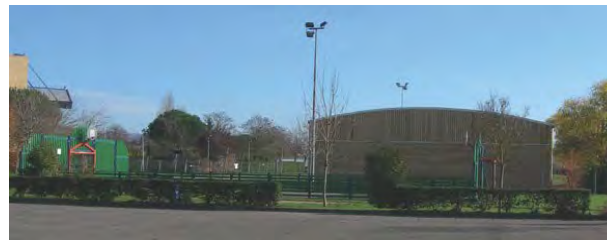
Programme :  
Construction neuve

Surface : 600 m<sup>2</sup>

Mission : Base MOP

Montant des travaux :  
275 K euros H.T.

Livraison : 2009



## AUX BOULES COUVERTES

Construction d'un boulodrome couvert de 600 m<sup>2</sup>, avec bureaux, vestiaires, local technique et de stockage.



# TOURISME LOISIRS

## Création d'un gîte d'étape/ Cursy-sur-Orne (14)

Maître d'ouvrage:  
**Mairie d'Agen (47)**

Maîtrise d'œuvre:  
**AMP Architecture Mandataire**  
Djalil Mokrane architecte

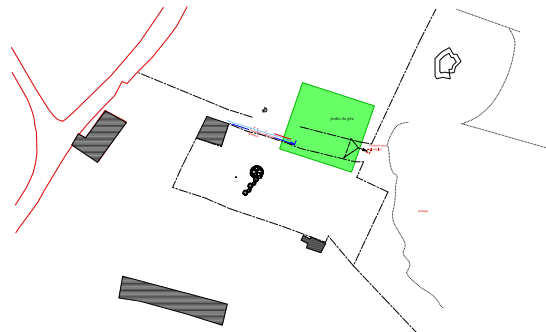
Programme :  
Réhabilitation d'une grange en gîte  
d'étape pour 2 familles, accessibilité PMR.

Surface : 460 m<sup>2</sup>

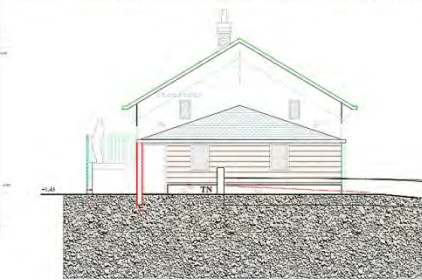
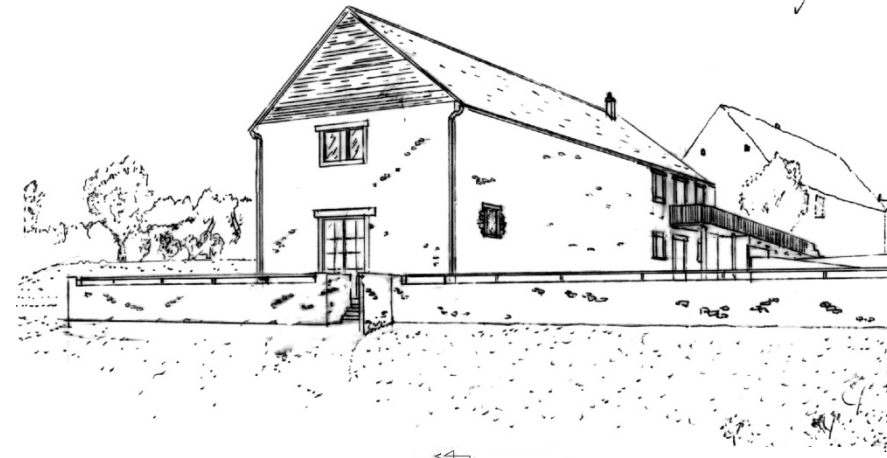
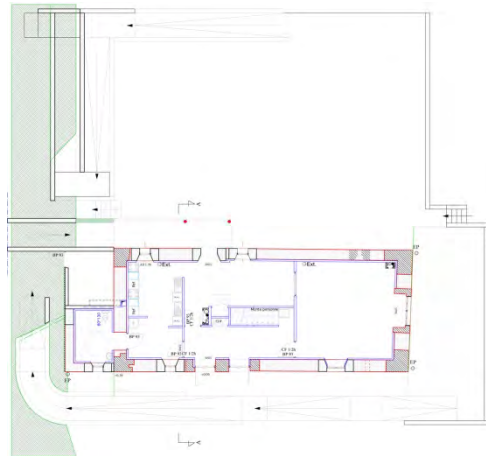
Mission : relevé + PC

Montant des travaux :  
188 K euros H.T.

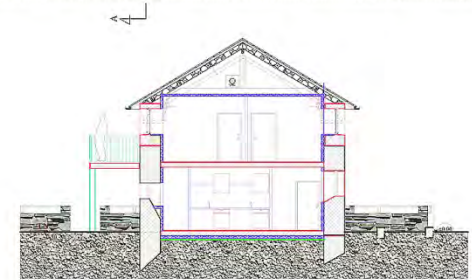
Livraison : 2007



Plan masse projet  
02



FACADE OUEST PROJET



Coupe Transversale AA PROJET

## CE CYCLER UN SITE AGREABLE

Le projet consiste en la réhabilitation totale de cet ancien corps de ferme, en l'affectant à un usage touristique.

Outre les aménagements extérieurs (rampes) pour rendre le site accessible à tous, l'étude a été poussée jusqu'au bon choix de l'énergie à mettre en place (géothermie par pieux), utilisation massive du bois et des pierres récupérées sur site.

L'ensemble devant être qualifié pour le label "Gîte de France".

# BOUTIQUES COMMERCES

Création d'un magasin de  
meuble dans une  
ancienne halle, Caen (14)



Maître d'ouvrage:  
Privé

Maîtrise d'œuvre:  
**AMP Architecture Mandataire**  
Djalil Mokrane architecte

Mission:  
Relevé – conseil - PC

Montant enveloppe: K euros H.T.  
Surface: 581 m<sup>2</sup>

Durée chantier: 4 mois,  
Études : 3 mois 2003

Travaux: 2003



## QUALITE COMMERCIALE

Il s'agit de relocaliser une entreprise de vente de meubles bois sur un site, en centre villé. Le succès et la qualité des produits proposés ont conduit le maître de l'ouvrage à se lancer dans cet investissement

Des ouvertures ont été créées sur le boulevard, une mezzanine métallique abrite les « corners », petites scènes à thème avec ambiance particulière. L'aspect « industriel » est volontairement préservé et mis en avant.





# BOUTIQUES COMMERCES

Aménagement et  
extension d'un centre  
commercial, Vire (14)

Maître d'ouvrage:  
**Privé**

Maîtrise d'œuvre:  
**Gil Dauchez** Mandataire  
Djalil Mokrane co-traitant

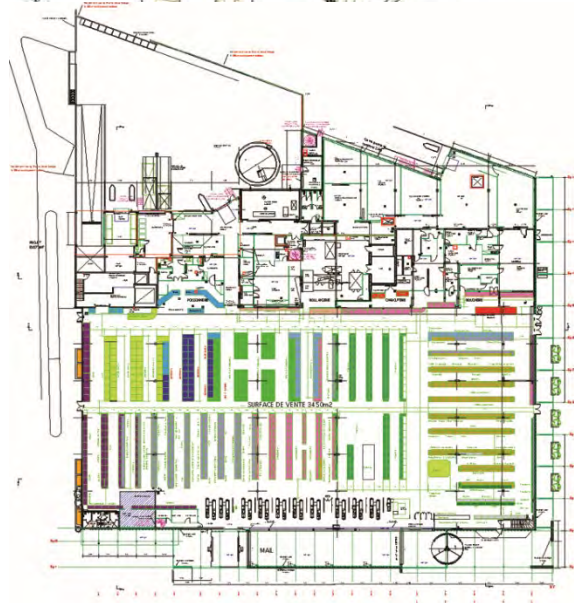
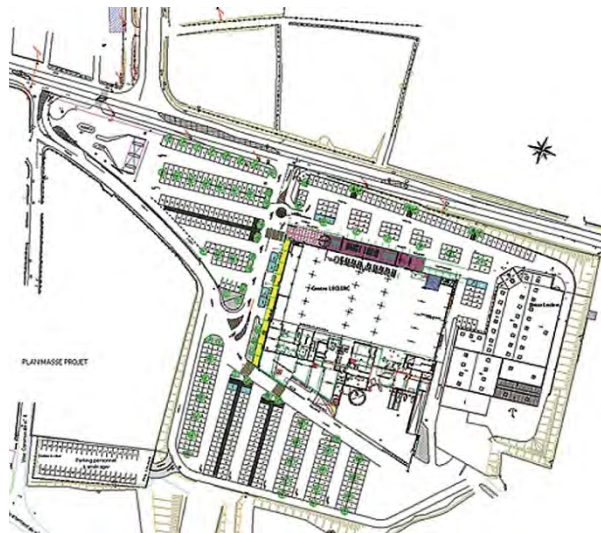
Programme :  
Extension des surfaces de vente, extension  
de bureaux.

Surface : 10 000,00 m<sup>2</sup>

Mission : relevé + PC + DCE

Montant des travaux :  
2,28 M euros H.T.

Livraison : 2005



## CENTRES COMMERCIAUX

Le projet consiste à faire sortir "la boîte à vendre" de son image industrielle en offrant une image plus attractive. La fabrication de cheminements couverts "hors commerces" permet d'urbaniser la plate-forme de vente.

Le traitement de l'ensemble des espaces extérieurs remet l'objet en adéquation avec une architecture, certes commerciale, mais plus communicante encore



# BOUTIQUES COMMERCES

## Salle des fêtes Saint Pons de Thomières (34)

Maître d'ouvrage:  
**Commune de Saint Pons de Thomières**

Maîtrise d'œuvre:  
**AMP Architecture**

Mission:  
Programmation et étude de faisabilité

Montant enveloppe: 900 000€HT  
Surface: 600 m<sup>2</sup>

Durée chantier: SO  
Études : 1996

Travaux: SO



### Une salle des fêtes au cœur de la montagne noire

La ville de Saint Pons de Thomières est située en Hérault dans la montagne noire. La mairie nous a sollicité pour faire une étude de faisabilité et de programmation pour la construction d'une salle des fêtes en périphérie immédiate du bourg. Le projet consiste à réaliser une salle des fêtes 400 m<sup>2</sup> environ ainsi qu'un grand hall pouvant servir de salle d'exposition d'œuvres d'art de 150 m<sup>2</sup> environ.

Le projet se veut une métaphore du lieu où il est implanté. Le granit local en soubassement, élément constitutif du bâti du bourg ancien, le bois des forêts alentours comme élément de structure et d'habillage bâti sur ces maçonneries de pierre contribuent à l'intégration de cet équipement dans son environnement. L'espace extérieur forme parvis et permet de prolonger à l'extérieur les activités intérieures, ce parvis forme également un espace urbain autour duquel s'organise la salle des fêtes. Située en limite du bourg, elle constitue un élément d'articulation pour une nouvelle urbanisation qui fait appel à la matérialité du bourg ancien, mais revisité de façon contemporaine.



# BOUTIQUES COMMERCES

Salle des fêtes  
mairie de PESSAN (32)

Maître d'ouvrage:  
**Mairie de PESSAN (32)**

Maîtrise d'œuvre:  
**Atelier AIROLDI (32) Mandataire**

Mission:  
Base + OPC + VISA

Montant enveloppe: 950 000€  
Surface: 650 m<sup>2</sup>

Durée chantier: 9 mois

Travaux: SO



UNE SALLE DES FÊTES EN MILIEU RURAL

