

CAHIER DE REFERENCES



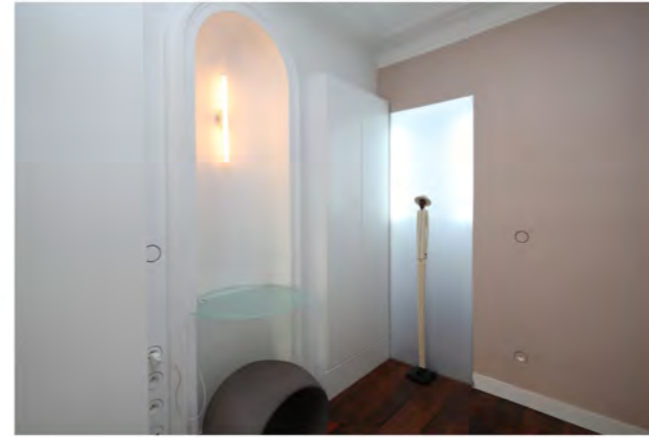
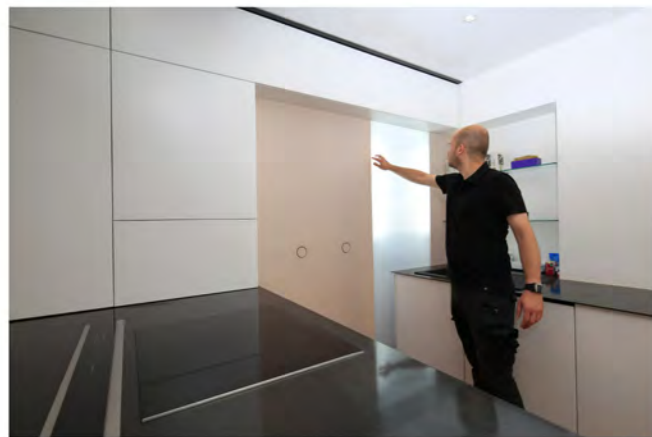
Le niveau abritant aujourd'hui le logement de M. H. a bénéficié d'une réhabilitation globale pour le reconverter en logement habitable.

Ancien atelier de confection, les pièces abritaient des espaces de travail acoustiquement traités et totalement confinés.

Il a été question de retrouver une hiérarchie d'espaces (partie nuit / partie jour) tout en ouvrant les espaces au maximum sur l'extérieur.

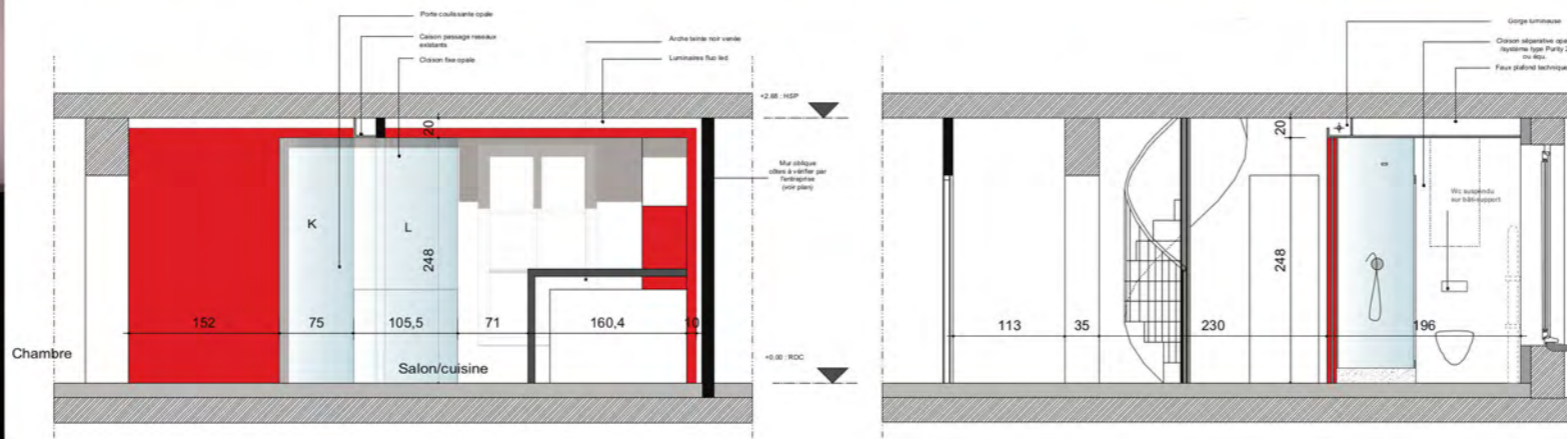
Le caractère patrimonial de l'appartement a été largement conservé, contrastant ainsi avec un dessin de mobilier simple et lisible.

L'utilisation de l'acier calaminé a permis de surligner les formes extrudées des remplissages blanc qui subliment et renferment les fonctions élémentaires de ce logement résolument contemporain.



PROJET DE RENOVATION D'UN APPARTEMENT T4 TYPE DUPLEX

MO: Privé
Lieu: Paris 17
Livraison: 2012
Coût de l'opération: 78 000 € HT
Surface: 45 m²



L'appartement Le Bihan organisé en duplex au dernier niveau d'un immeuble haussmannien a subi des dommages liés à des infiltrations dans une salle d'eau vétuste. L'intervention a consisté à réorganiser l'ensemble du logement autour d'un volume unique intégrant les fonctions eau du logement (salle de bain/cuisine). Le joint creux ménagé par la seconde peau enroulant la cuisine et la salle de bain a permis d'intégrer une rampe de points lumineux renforçant l'éclairage de la partie du séjour, plus distante de la façade. Le faux-plafond dans les salles d'eau ont permis le passage des fluides (évacuation et extraction d'air, acheminement gaz). L'ancienne salle d'eau a par ailleurs été aménagée en dressing.

AEROSTUDIO

architectes

ORANGERIE DE LA GRANGE DU CHATEAU DE MANOM

MO: Privé
Lieu: Pange
Livraison: 2008
Coût de l'opération: 220 000€ HT
Surface: 145m²



Ce petit bâtiment situé dans les jardins du château de Manom est organisé en deux lames architecturales, l'une accueillant les services, sanitaires et les lieux de stockage, l'autre, très lumineuse matérialisée par une serre.

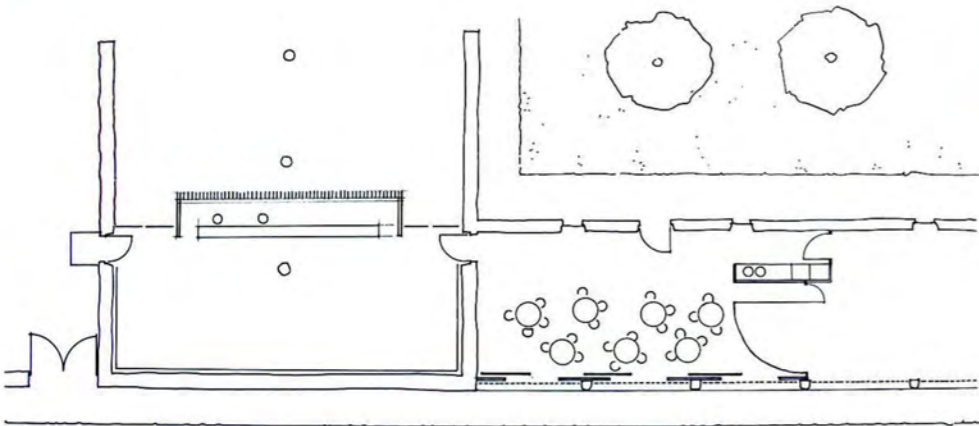
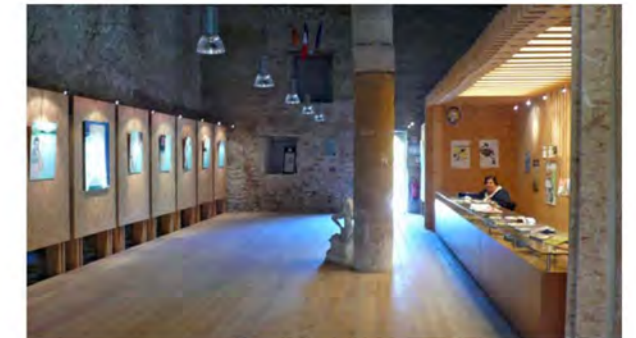
Il permet d'abriter les arbustes fruitiers en période hivernale en devenant à partir du printemps le pavillon d'accueil des visiteurs.

Un système de ventilation mécanique permet un contrôle climatique optimal de l'ouvrage pour maximiser son usage tout au long de l'année.





Structure légère bois de l'espace d'accueil

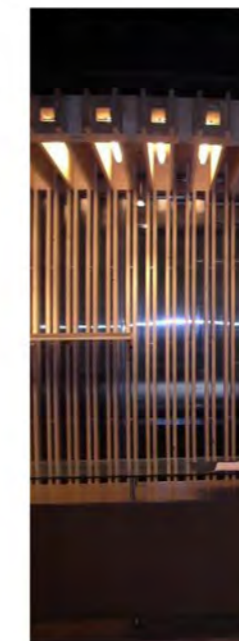


Plan accueil

Le pavillon d'accueil du château de Pange est constitué d'une structure légère en ossature bois pour offrir au visiteur un filtre intimiste l'introduisant à l'histoire du domaine. Cette scénographie chaleureuse et lisible est obtenue par l'assemblage simple de bois pour s'émanciper du fort contexte minéral des lieux.

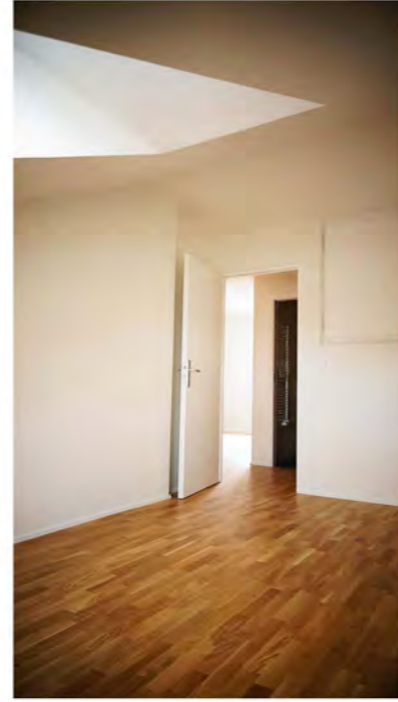


Structure à l'atelier



PROJET POUR LA CREATION DE 4 LOGEMENTS TYPE DUPLEX

MO: Privé
Lieu: Metz
Livraison: 2012
Coût de l'opération: 210 000€ HT
Surface: 158m²

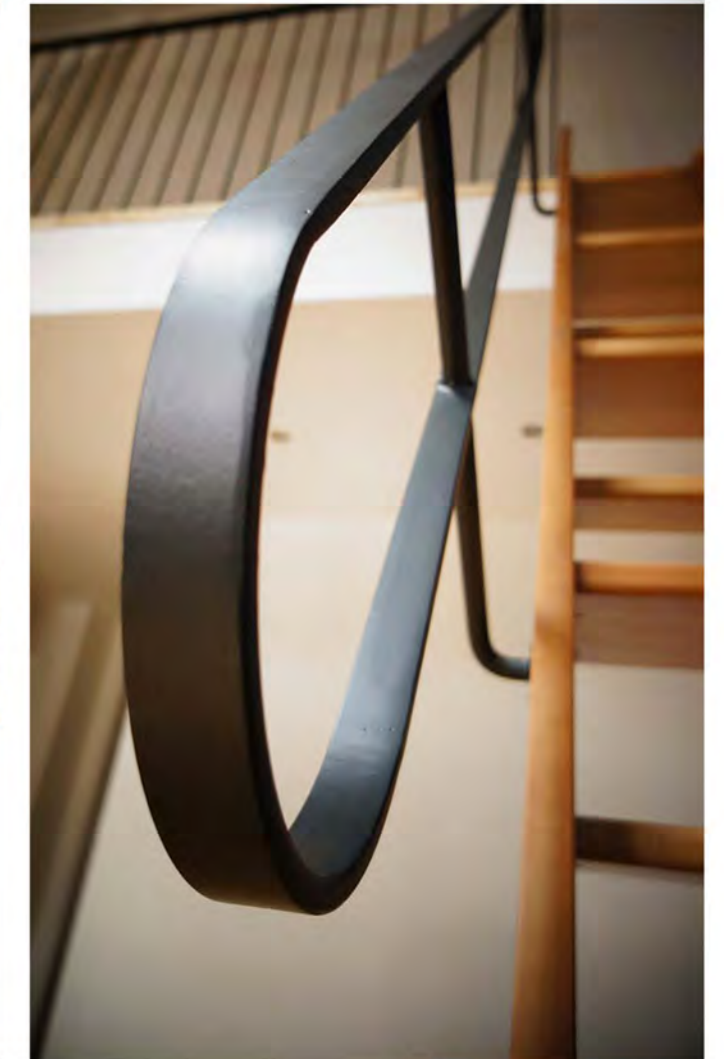


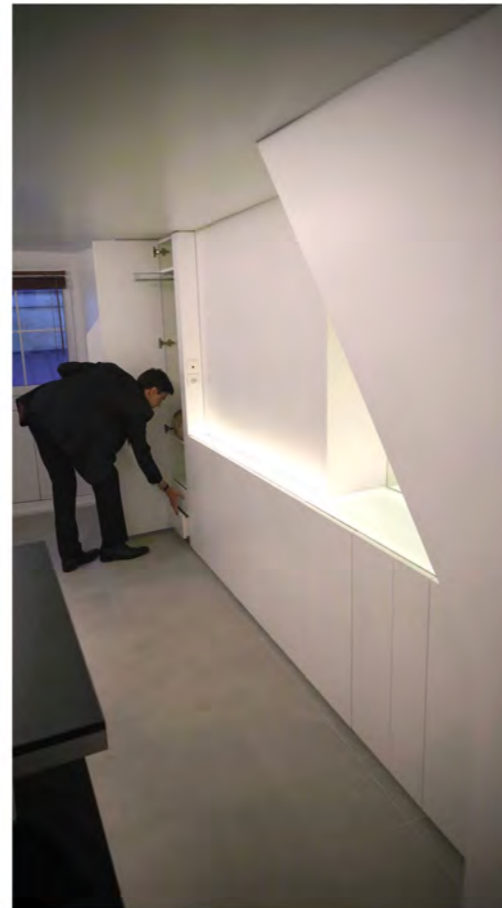
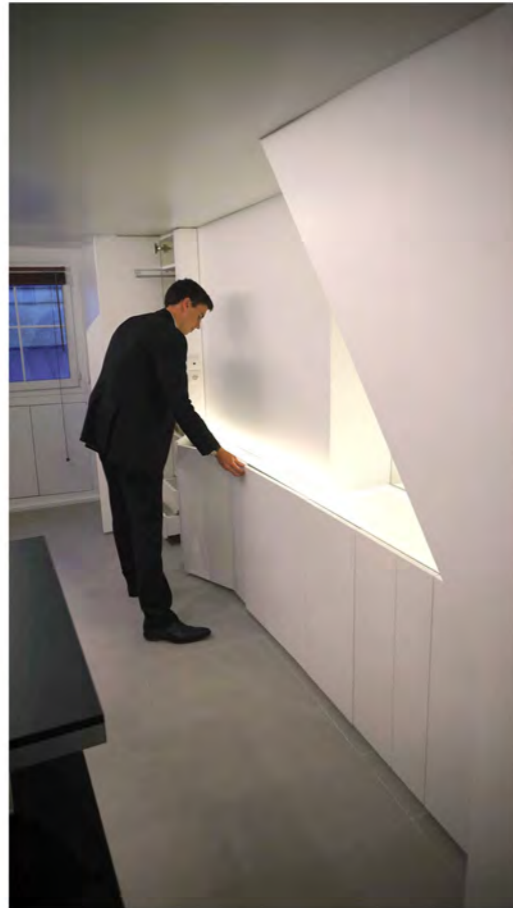
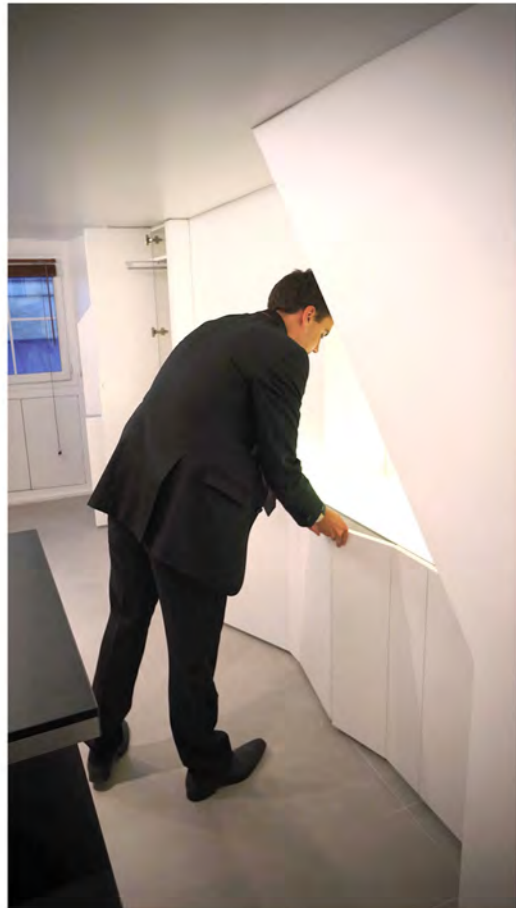
L'opération lancée par le maître d'ouvrage visait à viabiliser une surface disponible équivalente à 158m² répartis sur 4 niveaux à Metz.

L'intérêt de l'opération était un redécoupage intelligent de l'espace existant pour ménager un ensemble de logements mieux desservi à destination locative.

4 logements de type T2 et T3 ont été réalisés. Chaque logement a bénéficié d'une organisation spatiale originale bien hiérarchisée dans sa partie jour et nuit.

Les typologies ont été annoncées par une palette de couleurs élégantes et complémentaires, clin d'oeil aux séries rouge et bleue du Modulor initiées par Le Corbusier au sortir de la guerre en 1945.



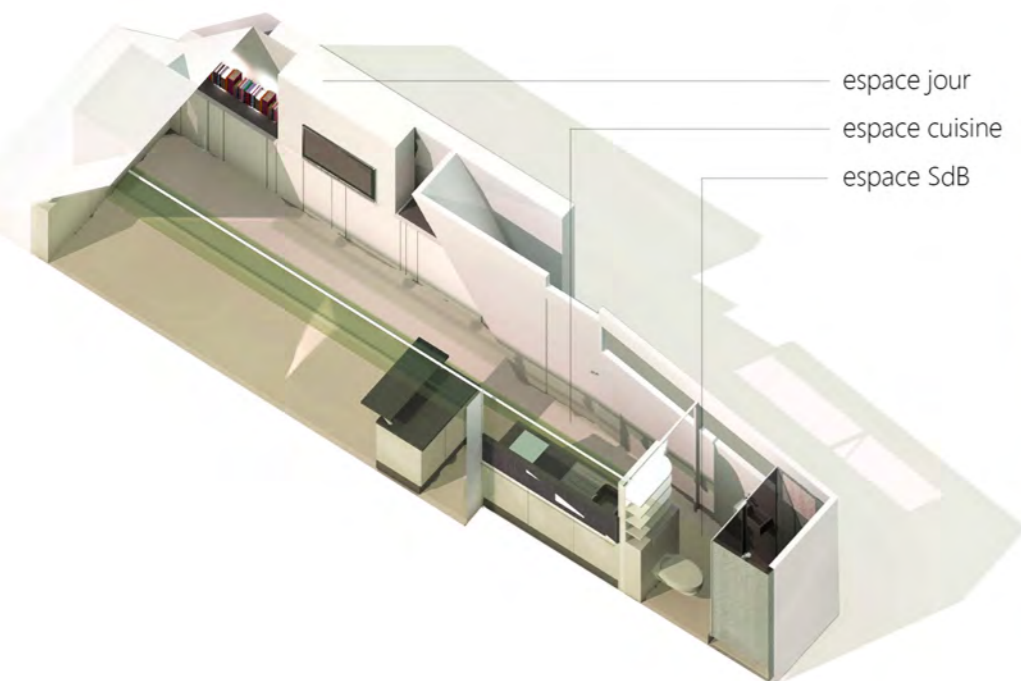


Le propriétaire de ce petit espace sous les toits en face l'Odéon à Paris a confié à Aerostudio une mission de réhabilitation pour correspondre à un petit espace de vie autonome et totalement modulable

Sur les préceptes de Le Corbusier et de la cellule d'habitation, l'idée a été d'aménager l'espace autour d'un meuble unique intelligent accueillant les fonctions élémentaires d'un logement: lire, écrire, s'habiller, s'informer, s'alimenter.

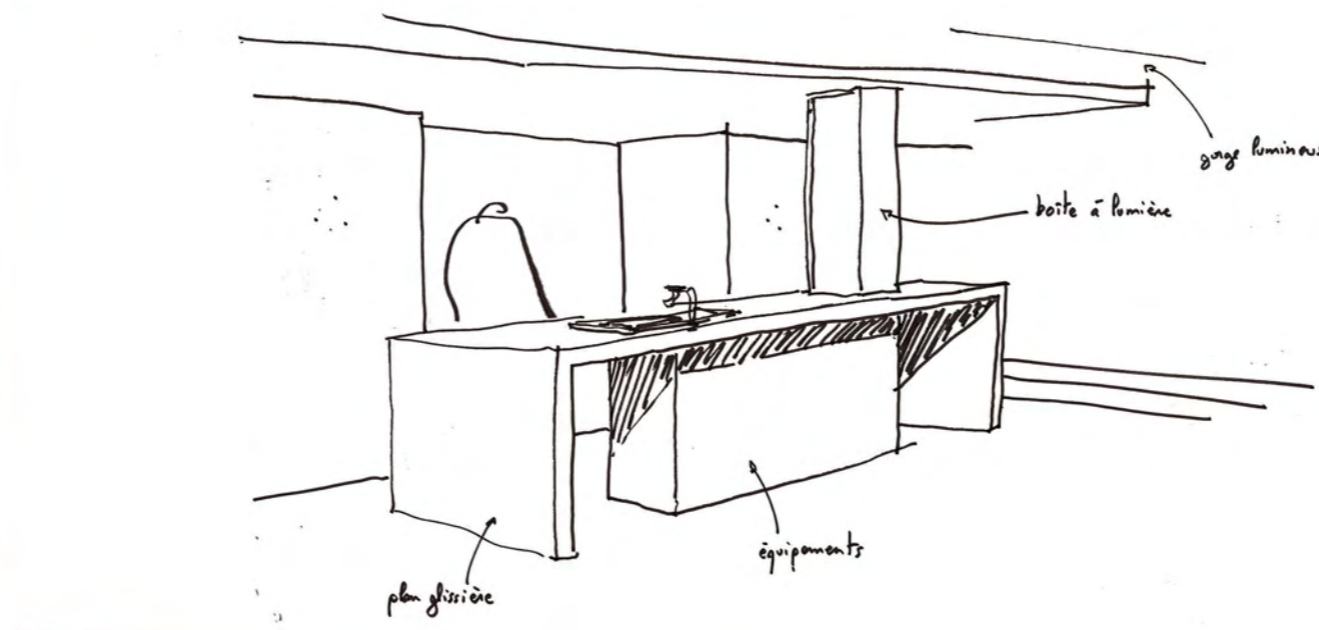
En résulte un espace lumineux et clair assurant une parfaite cohésion d'ensemble.

La cuisine a été ouverte sur le séjour-chambre pour favoriser la sensation d'espace, ouvrir la perspective et bénéficier de lumière naturelle.



PROJET POUR LA RENOVATION D'UN LOGEMENT

MO: Privé
Lieu: Paris
Livraison: 2013
Coût de l'opération: 95 000€ HT
Surface: 75m²



Le projet M. est né de la volonté de requalifier les terrasses du logement et d'habiller un espace avec des volumes simples à la géométrie évidente et au vocabulaire monolithique.

L'espace cuisine étant enclavé dans la pénombre, sa desserte exigue et son usage inadapté il a été question d'ouvrir sur le séjour pour générer un espace social et lumineux.

Les revêtements de sols ont été unifiés pour assurer une fluidité et une continuité vers le sas d'entrée et la partie nuit.



PROJET POUR LA RESTRUCTURATION D'UNE SALLE D'EAU

MO: Privé
Lieu: Montreuil
Livraison: 2013
Coût de l'opération: 22 000€ HT
Surface: 12m²



Cette petite réalisation localisée dans la salle d'eau d'un logement de type duplex tient de l'expérience scénographique.

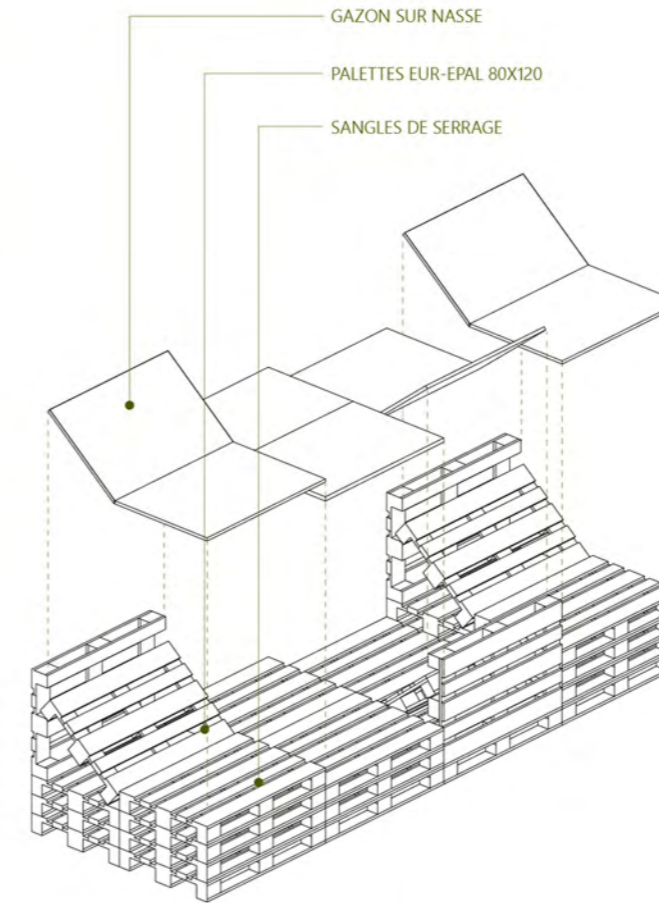
Le projet a été approché telle une maquette à l'échelle 1:1.

Les supports muraux ont été mappés par des modules d'ardoise plate tenant du vocabulaire de la strate géologique. Une gorge lumineuse plein spectre a été ménagée en fond pour renforcer le relief du matériau et définissant une mise en scène rappelant le domaine de la spéléologie.

Le maître d'ouvrage a reconduit la mission d'Aerostudio en proposant de traiter l'ensemble de son logement en 2014.



MO: -
Lieu: Paris
Livraison: 2012
Coût de l'opération: 0€ HT
Surface: 12,5m²



«Parking day» est une manifestation citoyenne annuelle ayant pour objectif de promouvoir la création de petits jardins éphémères dans l'emprise d'une place de parking.

Pour l'édition 2012, Aerostudio a généré un jardin low cost à base de modules industriels issus du fret, la palette de transport EUR-EPAL.

L'idée de notre mobilisation était double: Partager des valeurs communes, celles issues de l'écologie et de la capacité de recycler des matériaux issus de l'industrie et l'expérimentation d'une structure éphémère déployable rapidement, n'importe où, à moindre frais et par le plus grand nombre.

Parking day 2012:

1 idée
+ 28 palettes Eur-Epal 120X80
+ 4 personnes
+ 1 heure

= 1 jardin urbain éphémère



AEROSTUDIO

architectes

CONCOURS POUR LA CONSTRUCTION D'UNE MAISON ECO-PILOTE VERNACULAIRE

MO: Public
Lieu: Corse - Piedi M.
Livraison: 2012
Coût de l'opération: 100 000€ HT
Surface: 75m²



Le concours «Dumane in casa» lancé en 2012 par la Communauté d'Agglomération du Pays Ajaccien prévoyait un cahier des charge comprenant la construction d'une maison économe en énergie faiblement impactante pour l'environnement destinée à une famille de 4 individus et pour un coût n'excédant pas 100 000€ HT.

Le parti-pris de l'équipe Aerostudio a été de faire usage exclusivement de techniques de construction vernaculaires et de matériaux disponible localement pour livrer un projet de maison réaliste, ayant recourt aux énergies passive (80% de l'énergies nécessaires est produite par la maison elle-même) et dans le budget imparti.

Les surfaces de façade ont été réduites au minimum et sont traitées en moellons de pierre assurant une inertie thermique naturelle à l'ouvrage; la façade nord présente peu d'ouvertures pour limiter les déperditions de chaleur alors que la façade sud est largement ouverte pour tirer parti de l'effet de serre; les eaux de pluie sont récupérées dns des cuves disposées dans le remblai et un mur réfractaire accumule au sein de la maison la chaleur de la journée pour la restituer durant la nuit.

Un poêle intégré à ce même mur permet de compléter la chauffe en hiver.

Le projet a été retenu par le jury et fera prochainement l'objet d'une exposition organisée par le Conseil Régional.



ELEVATION NORD-OUEST ECH. 1:100e

ELEVATION SUD-EST ECH. 1:100e

COUPE LONGITUDINALE SUR LE TERRAIN ECH. 1:100e

PROJET POUR LA RESTRUCTURATION D'UN LOGEMENT TYPE DUPLEX

MO: Public
Lieu: Maison-Laffitte
Livraison: 2012
Coût de l'opération: 70 000€ HT
Surface: 55m²

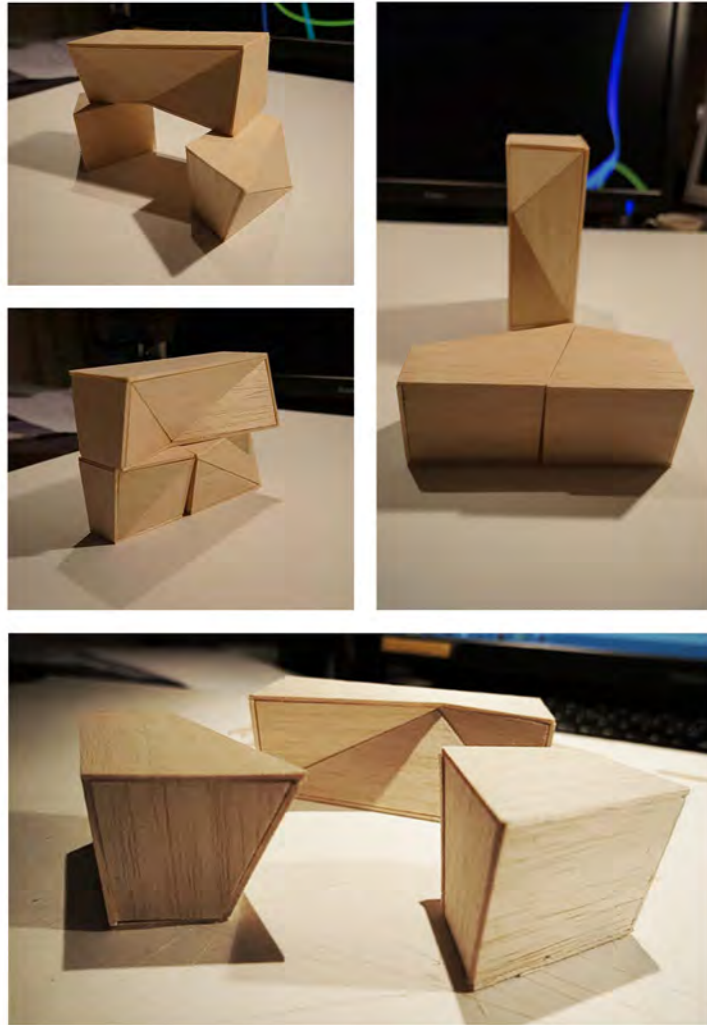


Ce projet de réhabilitation et de réaménagement d'un logement ancien de type duplex avait comme objectif d'optimiser les dessertes et les salles d'eau.

Le séjour a été couplé à la salle à manger, la cuisine s'est étendue sur l'emprise de l'ancien WC et la salle de bain accueillant le WC a été agrandie vers la chambre du bas pour accueillir le WC.

L'ensemble confère au logement des espaces plus fluides, une logique espaces jour/nuit plus marquée, une illumination naturelle de meilleure qualité et une convivialité plus marquée.



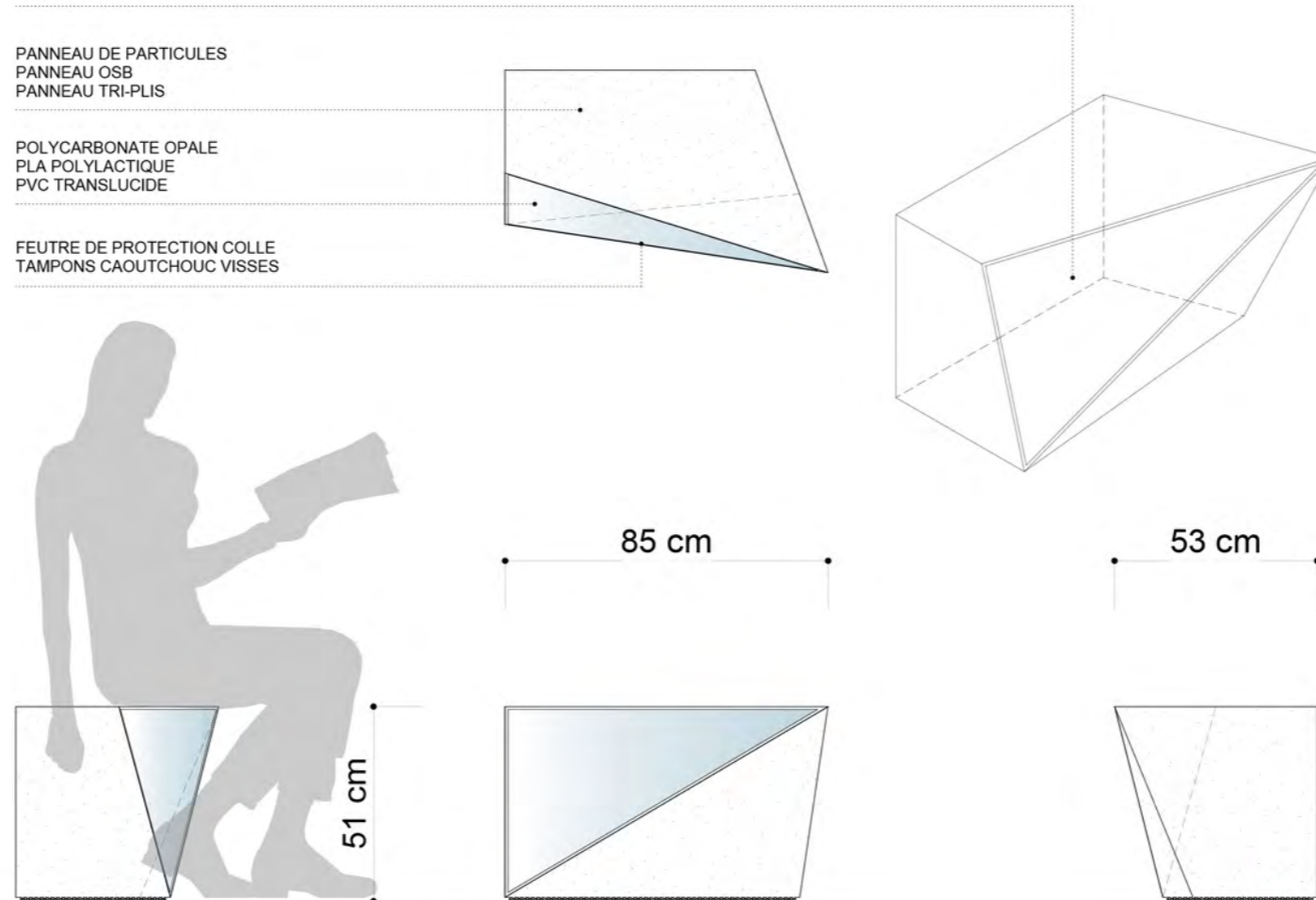


CAISSON L.E.D. 16W

PANNEAU DE PARTICULES
 PANNEAU OSB
 PANNEAU TRI-PLIS

POLYCARBONATE OPALE
 PLA POLYLACTIQUE
 PVC TRANSLUCIDE

FEUTRE DE PROTECTION COLLE
 TAMPONS CAOUTCHOUC VISSES



DESSINS TECHNIQUES DE "LUXOPRISM"

Fly. En partenariat avec
intramuros
 n° 2809-mP3N

Le concours lancé par Fly / Intramuros en 2012 avait pour objet de créer un mobilier simple, original, bon marché et adapté au plus grand nombre.

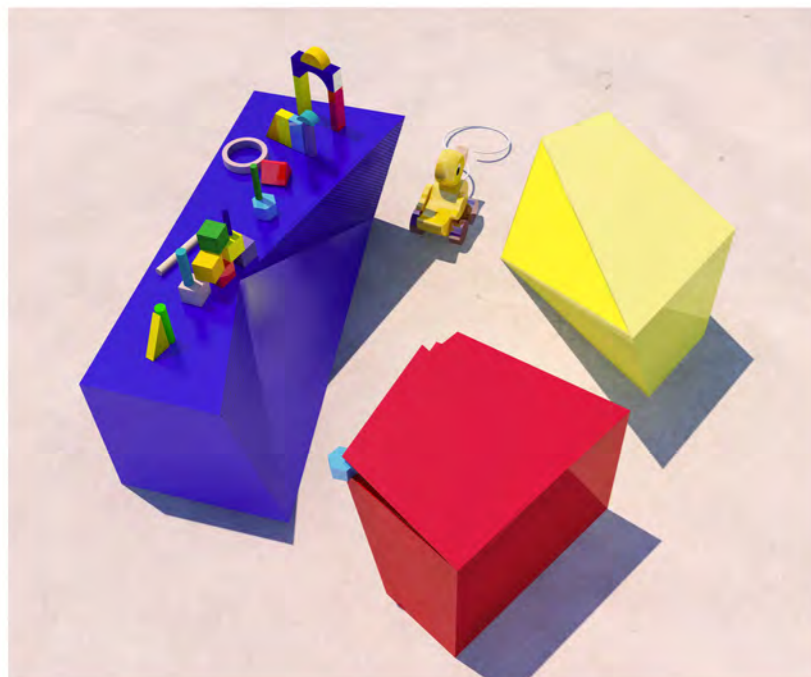
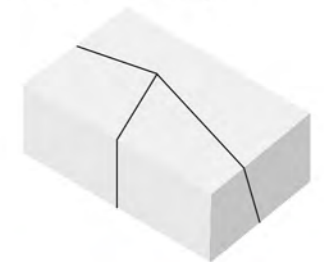
L'équipe d'Aerostudio a mis au point «PR3M», un ensemble de modules simples qui occupent chacun une fonction propre (rangement, lampe diffusante, enceintes amplifiées).

Les modules sont assemblables pour répondre à un maximum de déclinaisons et permettre une infinité de scénarii.

Le modèle est déclinable en 3 gammes destinées à 3 publics distincts.

Le faible coût (estimé à 100€ de cout de fabrication pour 3 modules) est adapté à la production et la distribution de masse, la cible direct de Fly.

Un prototype est à l'étude; le modèle n'a pas encore été édité à ce jour.





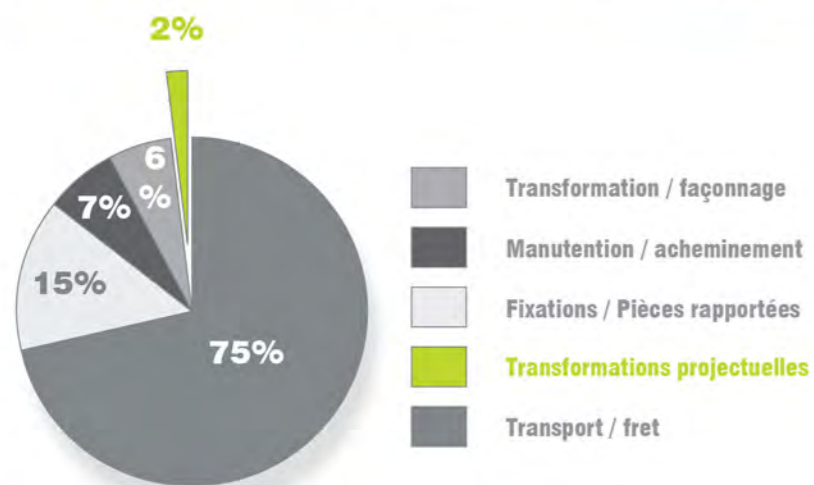
Exo-palette a été imaginée pour répondre au besoin élémentaire de l'abri de substitution d'urgence.

Le module-type de construction est conçu autour d'un châssis de palette universelle EUR-EPAL et sa méthodologie constructive s'inspire directement de l'exo-squelette des insectes ou crustacés.

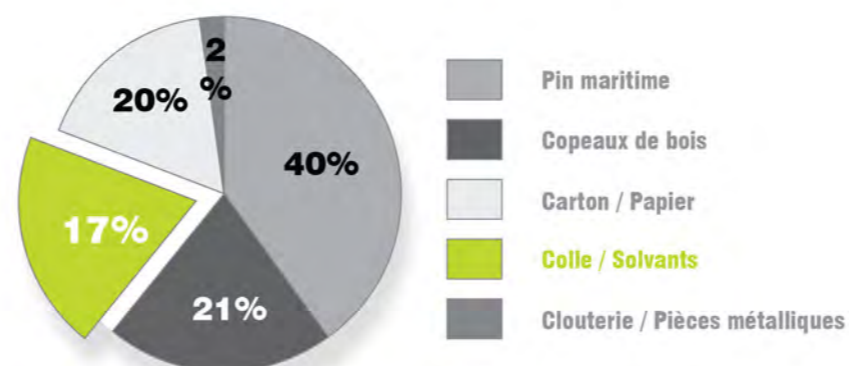
Les avantages du modèle sont multiples:

- la grande disponibilité à travers le monde des matériaux entrant dans sa composition,
- la faible technicité de mise en oeuvre des modules,
- la capacité de supporter une combinatoire infinie d'agrégation,
- l'absence de besoins en termes de levage pour le déploiement,
- une logistique requise limitée,
- un impact carbone sur l'environnement restreint,
- une mise en oeuvre prescrite en milieu sismique,
- un cycle de vie contrôlé,
- des gabarits issus et adaptés au fret

La réponse Exo-palette est une solution d'avenir clé en main destinée à l'aide au relogement d'urgence.



Empreinte écologique du dispositif



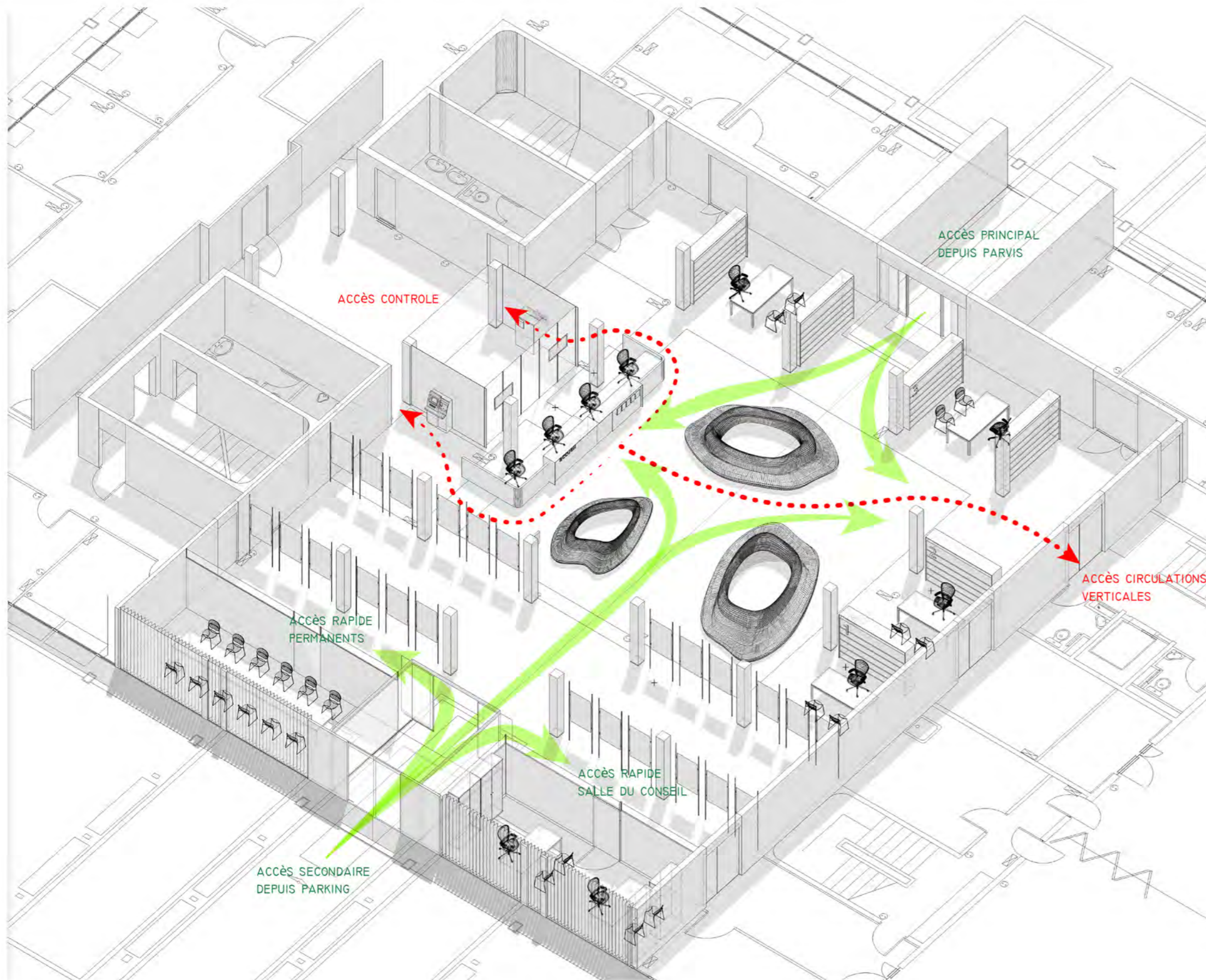
Constituantes physiques du panneau



Coût estimé de réalisation d'un prototype de cellule (4265€)

CONCOURS POUR LA RESTRUCTURATION DU HALL DE L'HOTEL DE VILLE DE VILLACOUBLAY

MO: Public
Lieu: -
Livraison: en cours
Coût de l'opération: -
Surface: -



La ville de Villacoublay lance un concours pour la restructuration du hall de son hôtel de ville.

Aucune étude de faisabilité n'a été réalisée préalablement à ce concours.

Aerostudio a fourni à la municipalité une étude complète des flux public et employés, accessibilité handicapés, occupation des sols, signalétique existante. Une pré-esquisse de projet a été jointe en conclusion de l'étude.



PROJET POUR LA RESTRUCTURATION D'UNE MAISON A COLOMBAGE

MO: Privé
Lieu: Hellimer
Livraison: 2002
Coût de l'opération: 650 000€ HT
Surface: 140m²



Ce projet de restauration de la maison Bonnert à Hellimer (57) a été réalisé en collaboration avec A. Cardon et P. Wawasseur architectes.

Il a été question de dégager l'ensemble de la structure bois pour permettre la restauration des colombages et croisillons.

Les remplissages ont été comblés par un agrégat chaux / paille et un enduit à la chaux a été badigeonné en surface pour assurer l'étanchéité tout en assurant les échanges gazeux.

C'est en retrouvant les méthodes de construction historiques et locales qu'a été suivi cette restauration de bâtisse aujourd'hui classée au registre des monuments historiques.

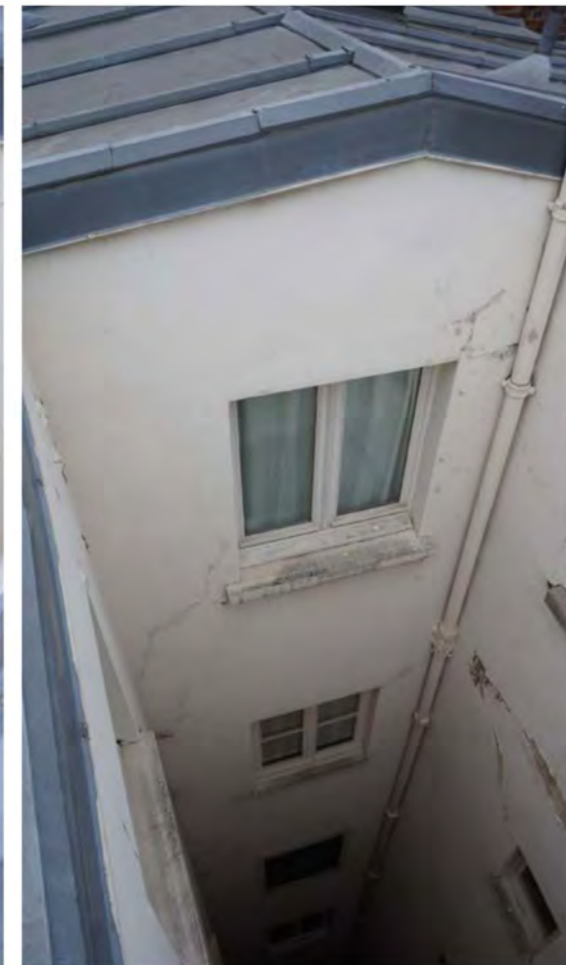


AEROSTUDIO
architectes

RENOVATION D'UNE TOITURE PATRIMONIALE EN PAVES DE VERRE

MO: Privé
Lieu: PARIS 8
Livraison: 2013
Coût de l'opération: 75 000€ HT
Surface: - m²





AEROSTUDIO
architectes

RAVALEMENT DE FACADES D'UN IMMEUBLE A PARIS 17

MO: Privé
Lieu: PARIS 17
Livraison: 2013
Coût de l'opération: 98 000€ HT
Surface: - m²



AEROSTUDIO

architectes

PROJET POUR LA RESTRUCTURATION DE L'ACCUEIL BNPP / 5-7 SAINT-FIACRE

MO: Privé
Lieu: Paris
Livraison: 2013
Coût de l'opération: 152 000€ HT
Surface: 120m²



BNPP a confié à notre équipe la restructuration du hall d'accès de l'immeuble 5-7 rue Saint-Fiacre.

Le projet a porté sur la rénovation du logement gardien, la création de la loge et du bureau d'accueil public et le traitement acoustique et la scénographie lumineuse du hall d'accès.

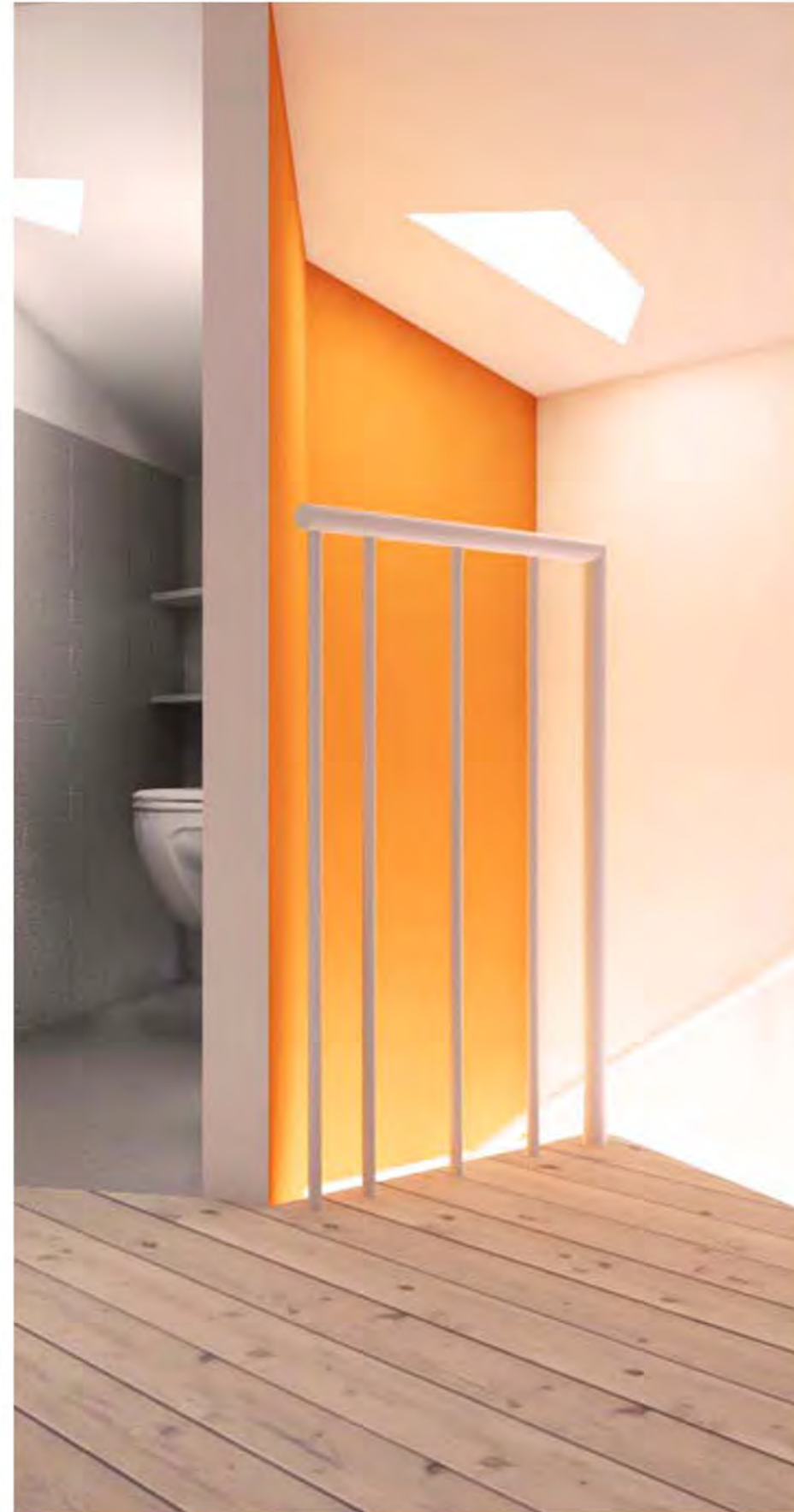
L'espace existant monochromatique et minéral, a été traité par l'habillage d'une cloison SAD acoustique traitée M1 et d'un rythme de traits en chêne blanchi agissant tel un piège à son.

L'ensemble des portes d'accès sont neutralisées et fondues dans le rythme des tasseaux. La réverbération sonore est assurée par un plaquage BA phonique suspendu.

La mise en lumière de l'espace est constitué de traits lumineux simples et élégants encastrés à même les tasseaux bois.

Le résultat est un espace rythmé, performant acoustiquement et fonctionnel.





Ce projet de révision d'une chambre pour enfant a été mené en fonction d'une enveloppe réduite et d'un planning strict.

L'espace existant à dominante sombre et bardé de lambris a été repensé pour accrocher la lumière.
L'éclairage artificiel posant problème en termes d'implantations de suspentes ou d'appiques compte-tenu de la HSP, notre équipe a pris le parti de l'intégrer à même l'épaisseur de la toiture.

Le projet prévoit de dégager les rampants de leurs habillages bois, de renforcer l'isolation thermique à l'aide de panneaux de laine de chanvre au droit des «éclats lumineux».
La bibliothèque existante sera révisée par un jeu de pleins et de vides colorés et lumineux; une console de travail sera créée.



CONCOURS POUR UN GITE ET UN CENTRE EQUESTRE A MOISSON (78)

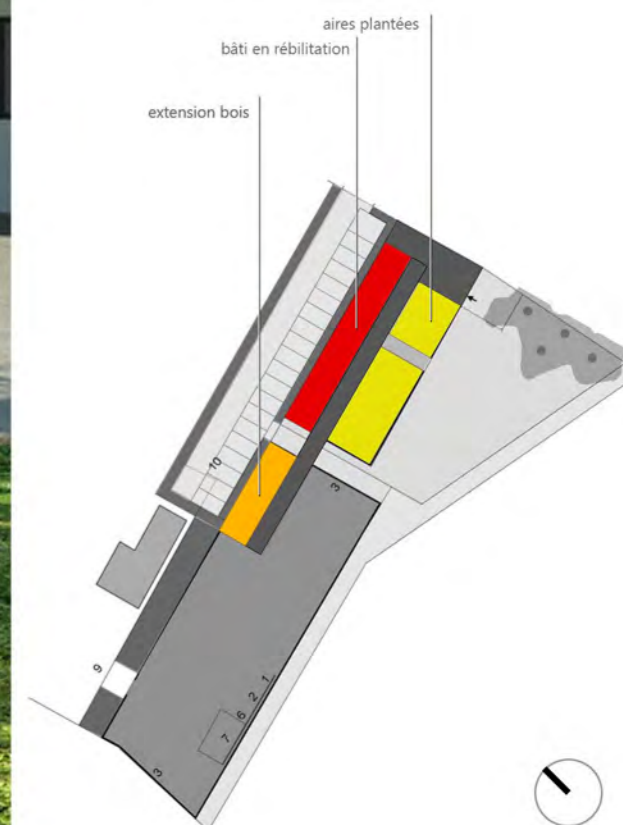
MO: Public
Lieu: Moisson
Livraison: en cours 2014
Coût de l'opération: 341 000€ HT
Surface: 200m² réhab
110m² neuf



Ce projet prévoit la réhabilitation de l'ancien bâtiment administratif et d'exploitation des sablières de la commune de Moisson.

Le programme du nouvel équipement prévoit en zone réhabilitée, une aile de chambres duplex pour l'accueil des visiteurs (4), une salle d'exposition, un logement gardien et dans l'extension neuve un local de stockage et des stalles pour chevaux.

Compte-tenu de la situation paysagère protégée, l'extension de l'équipement sera matérialisée par une structure à ossature légère en bois, rapidement déployable, économique et bénéficiant de performances thermiques intrinsèques supérieures.



CONCOURS POUR LA REHABILITATION DU RESTAURANT SCOLAIRE DE DONDILLY (77)

MO: Public
Lieu: Dondilly
Livraison: en cours 2014
Coût de l'opération: 250 000€ HT
Surface: 120m²

Ce concours prévoyait la réorganisation, l'extension et la remise en conformité de la cuisine scolaire suite à la hausse de fréquentation du service.

Le parti-pris de notre équipe a été de traiter le bâtiment par une nouvelle enveloppe thermique disposée à l'extérieur et d'y intégrer des dégagements extérieurs et du mobilier permettant de mieux gérer les flux d'individus.

L'implantation des ouvertures de baies existantes ont été conservées; seuls les appui ont été déposés pour y intégrer des châssis aluminium plein format.

A l'issue de la transformation, le bâtiment réhabilité bénéficiera de meilleures performances thermiques, présentera une plus grande capacité d'accueil, un fonctionnement plus fluide et une qualité spatiale supérieure.



AEROSTUDIO

architectes

CONCOURS POUR LA RESTRUCTURATION DE LA SALLE DES FETES DE LE MEE S/ SCENE

MO:
Lieu:
Livraison:
Coût de l'opération:
Surface:

Public
Le Mée sur Seine
en cours 2014
280 000€ HT
320m²

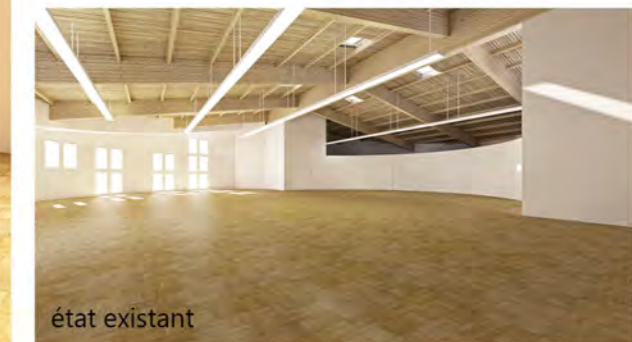


état projeté

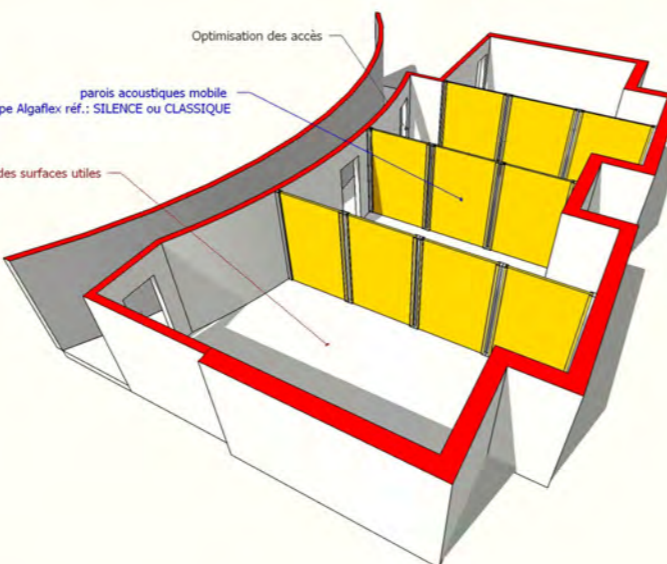
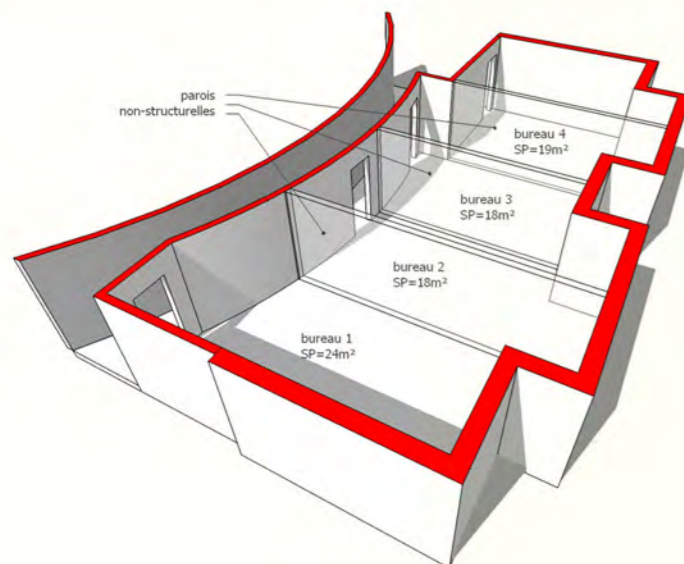
Le programme de restructuration des fonctions de la salle des fêtes de Le Mée-sur-Seine prévoit le traitement acoustique de la grande salle et la rénovation des bureaux d'association en optant pour une meilleure modularité des espaces.

Notre équipe a opté pour un tampon de fond de scène présentant des caractéristiques d'absorption sonore performantes tout en créant un dégagement pilotant les pièces sanitaires accessibles aujourd'hui directement depuis la grande salle.

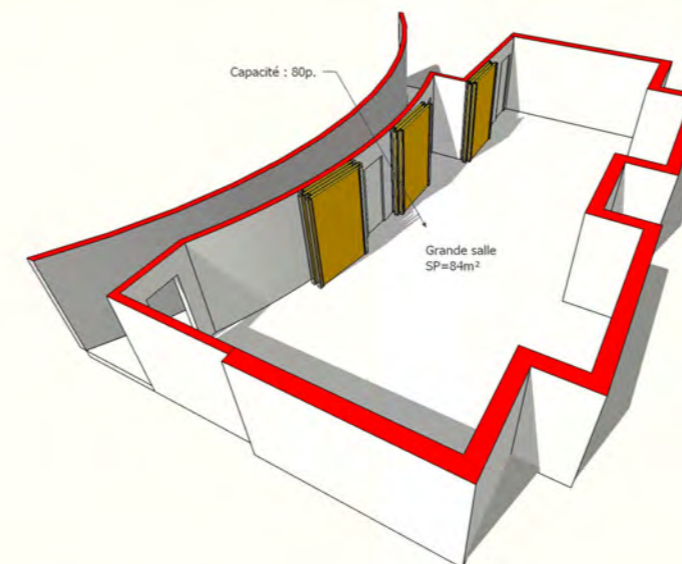
Les cloisons légères des bureaux associatifs sont déposées et remplacées par des vantaux rétractables acoustiques Algaflex.



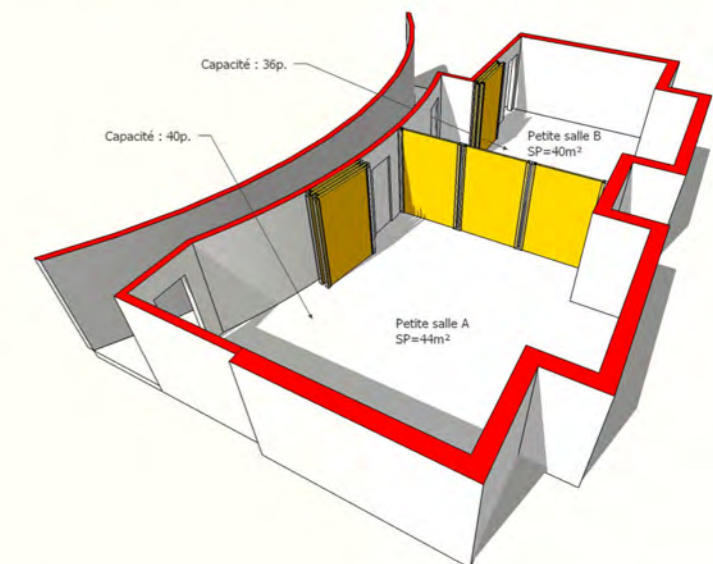
état existant



Combinaison #01



Combinaison #02



Combinaison #03

AEROSTUDIO

architectes

CONCOURS POUR LA REHABILITATION DU CINEMA/THEATRE DE PREMERY

MO: Public
Lieu: Prémery
Livraison: 2014
Coût de l'opération: 320 000€ HT
Surface: 250m²



L'étude pour la réhabilitation du cinéma/théâtre de la ville de Prémery a été menée par notre équipe en collaboration avec les services des Bâtiments de France et un acousticien spécialisé dans le traitement des salles de spectacle.

Le projet prend en compte les contraintes de remise en conformité en termes de sécurité incendie, d'accessibilité PMR et de traitement acoustique de l'espace principal.

La façade principale du bâtiment dont les arcs de plein cintre sont aujourd'hui murés seront rouverts pour retrouver l'aspect original du calepinage des volets du marché implanté en RDC en 1920.

La place de la Mairie deviendra ainsi le parvis de l'équipement qui deviendra un lieu attractif et orienté vers la population.

Livraison : septembre 2014



Carte postale de la place de la Mairie - 1920

AEROSTUDIO

architectes

CONCOURS POUR LA REHABILITATION DE L'ACCUEIL DU CENTRE DIDOT PARIS 14

MO: RIVP
Lieu: PARIS 14
Livraison: -
Coût de l'opération: 110 000€ HT
Surface: 55m²



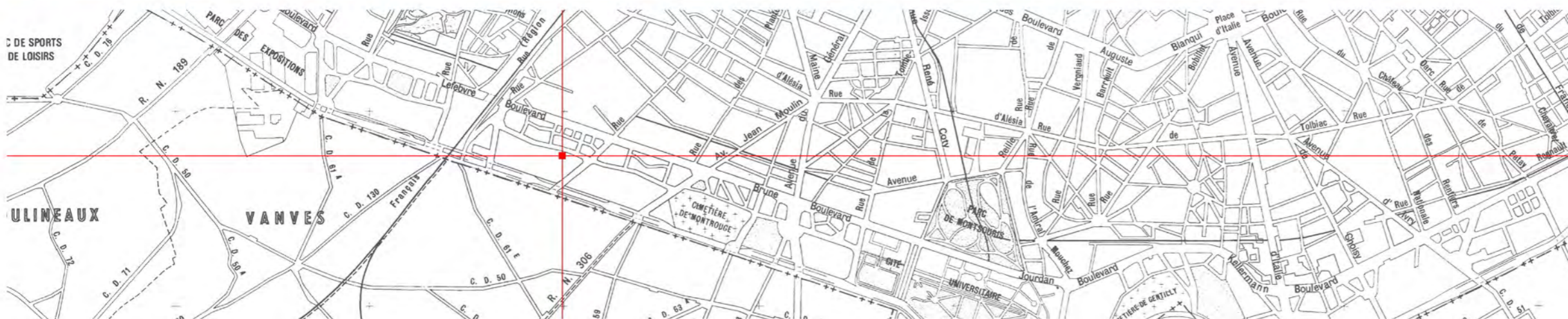
La Régie Immobilière de la Ville de Paris lance en 2015 un concours pour la réhabilitation du petit pavillon d'accueil du centre Didot à Paris 14 situé dans l'emprise de la ceinture rouge de Paris

Le programme prévoit la restauration de l'enveloppe de la loge gardien et du bloc sanitaire attenant.

La posture d'Aerostudio dans son esquisse a été de proposer une enveloppe en lame de bois à claire-voie en Red Cedar intrinsèquement thermique et naturellement acoustique permettant une ventilation et une occultation solaire performante des locaux. Cette enveloppe permet d'atteindre un confort d'été et d'hiver particulièrement aisément.

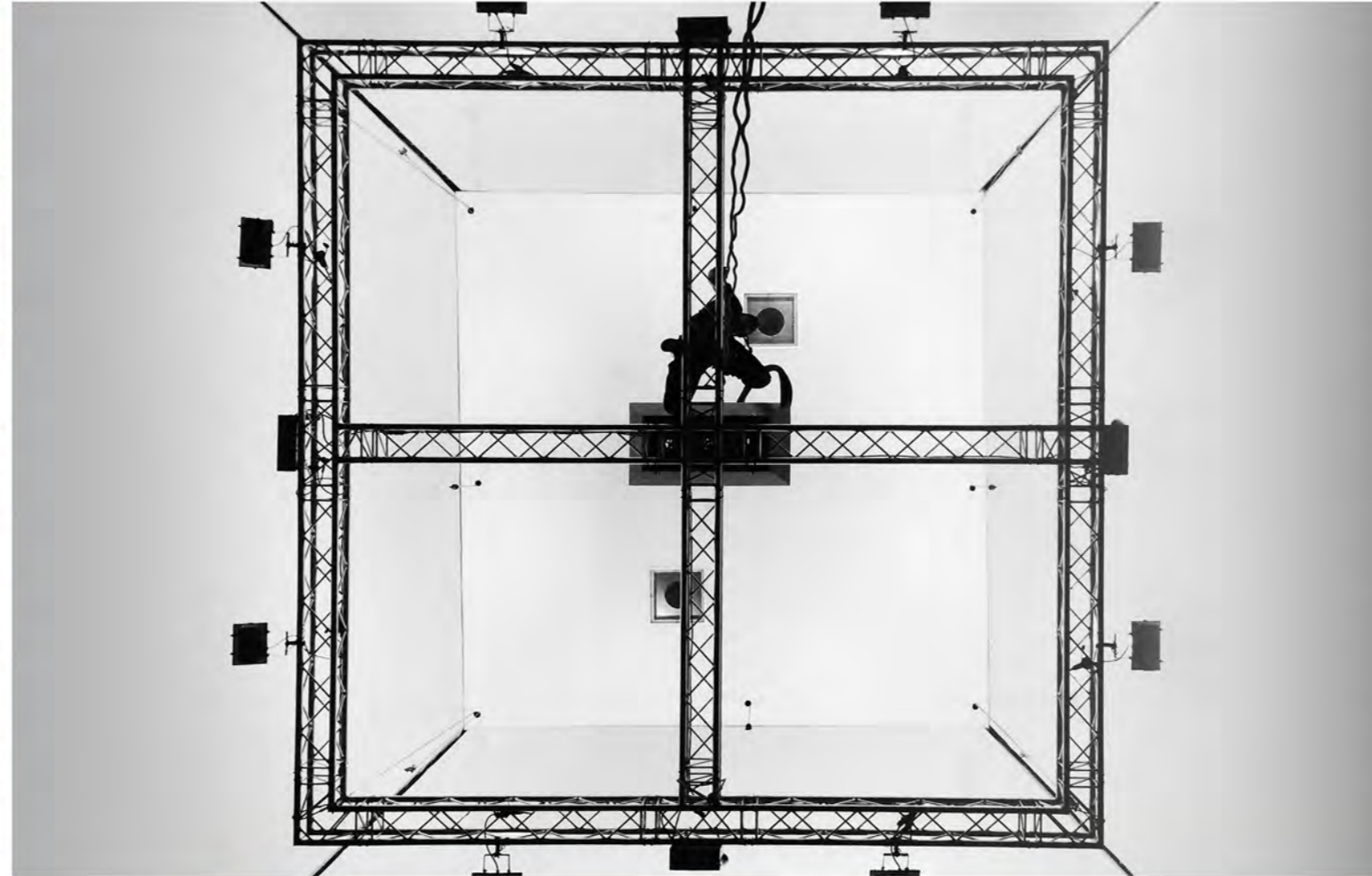
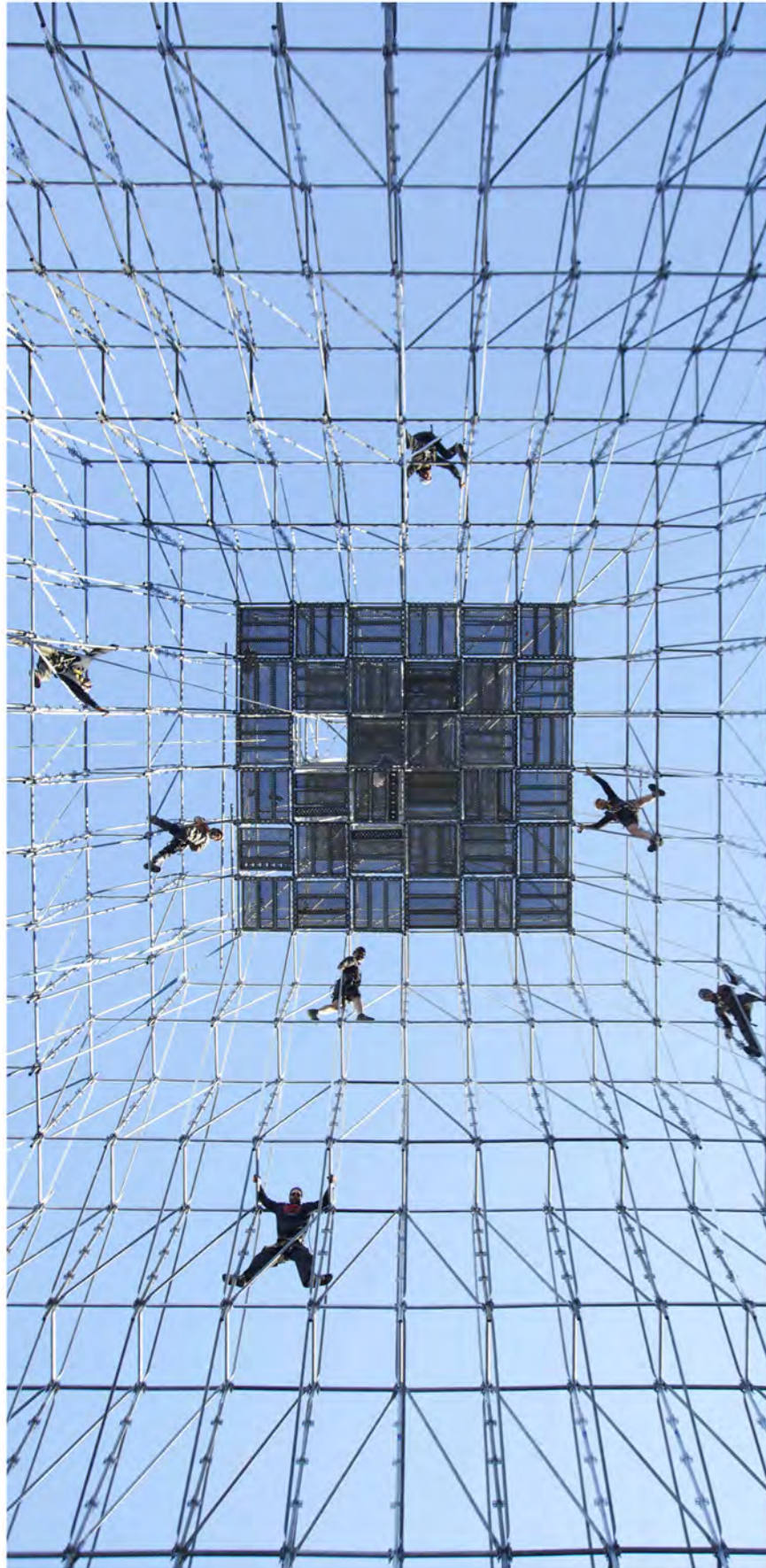
La nature constructive permet également une meilleure intégration paysagère du bâtiment dans son environnement naturel.

Le programme prévoit également une réfection intégrale des sanitaires, une mise en accessibilité PMR de la loge gardien et un balisage du site



PROJET POUR LA CONSTRUCTION D'UNE STRUCTURE EPHEMERE A COURCHEVEL

MO: Privé
Lieu: Courchevel
réalisé 2014
Livraison: 1.2M€ HT
Coût de l'opération: 450m²
Surface:



La conception/réalisation de cet ERP en montagne à 1850m d'altitude pour le compte d'une enseigne de crowdfunding a nécessité de répondre à des contraintes structurelles, climatiques et thermiques importantes telles que les conditions de reprise des efforts latéraux et des descentes de charges sur un terrain ne disposant pas de fondations pérennes.

Le parti pris de notre équipe a été de répartir les charges selon une grille structurelle d'échafaudage implantée tout les 1m.

La structure d'échafaudage pyramidale en acier absorbe de manière optimale les déformations liées aux efforts latéraux et les transmet au sol sans provoquer d'affaissement du sol.

Le résultat est un ouvrage singulier, universel et géométral; un objet précieux posé dans l'écrin de la montagne

Livraison : décembre 2014



PROJET POUR LA CREATION D'UN PREAU ET D'UN BLOC SANITAIRE DE COLLEGE

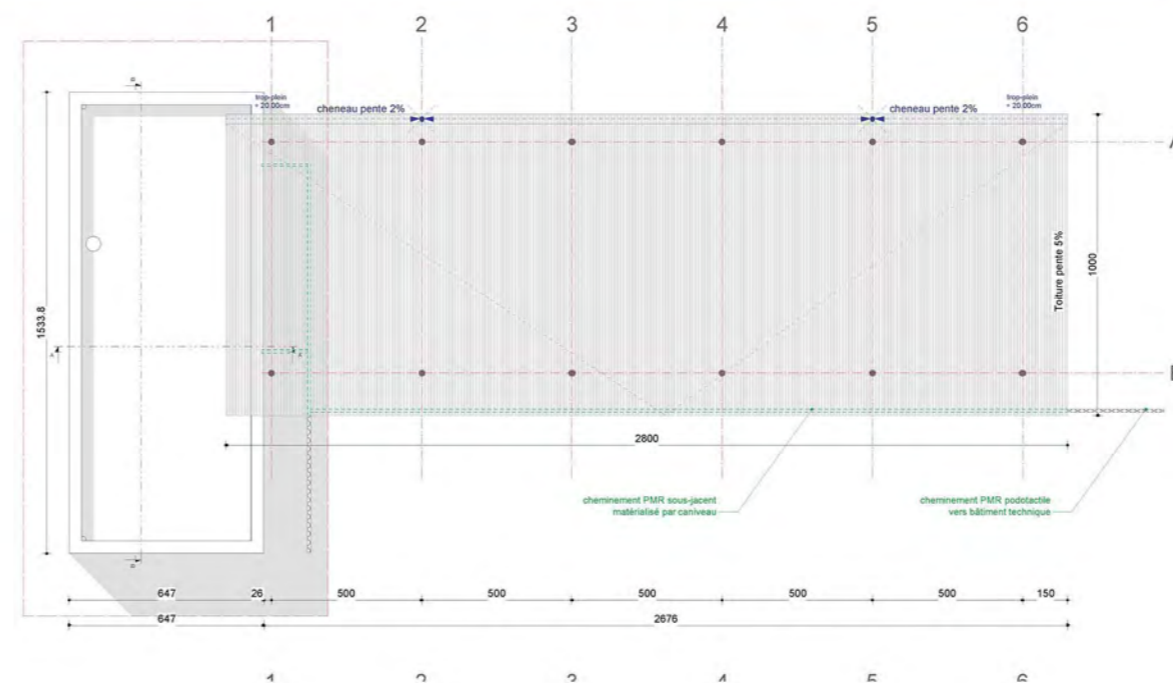
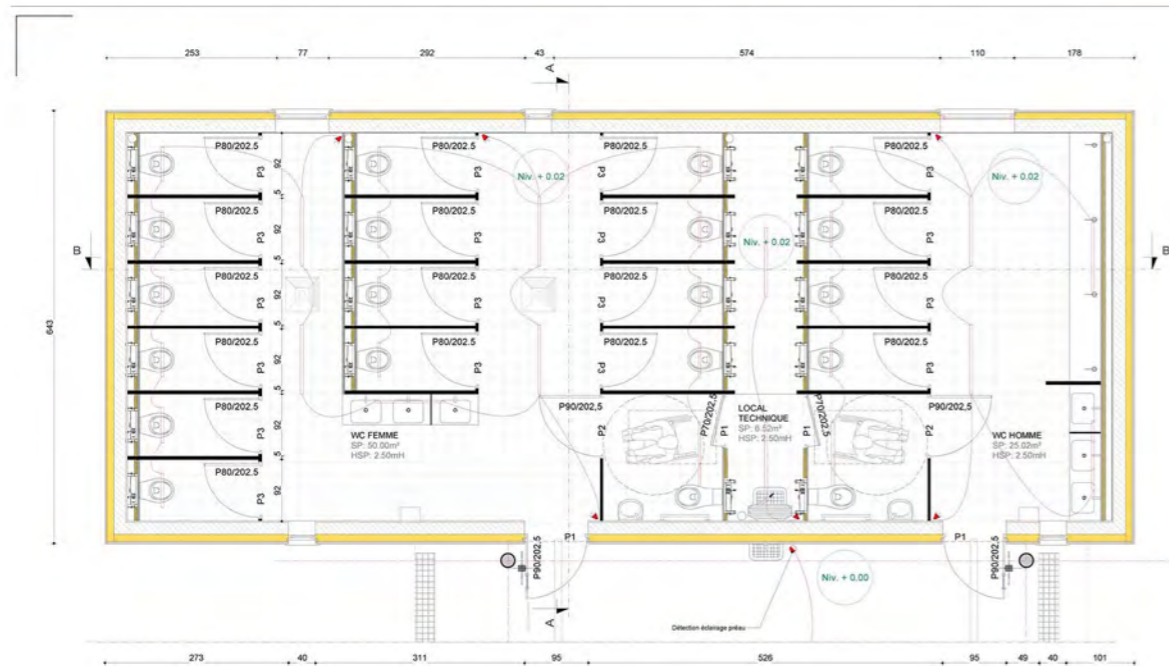
MO: Public
 Lieu: Ingré
 Livraison: en cours 2015
 Coût de l'opération: 480 000€ HT
 Surface: 480m²



Le Conseil Général du Loiret en lançant la consultation pour la création du préau et du bloc sanitaire du collège Montabuzard à Ingré avait intégré plusieurs objectifs

- Augmenter la jauge des sanitaires accessibles aux collégiens ;
- Assurer l'accessibilité PMR;
- Protéger la cours basse des vents dominants en atténuant l'emprise de la façade en limite de parcelle;
- Créer un préau en respectant une bonne acoustique;

Livraison: 2015





Ce projet de maison à énergie positive pour famille de 3 personnes a été pensé à travers une conception globale pour traduire le programme en décrivant une surface de façades minimum et des apports solaires maximisés.

L'implantation de la maison et sa géométrie lui sont favorables. Elles permettent de réduire la prise au vent de par sa protection en fond de parcelle et d'assurer une exposition solaire optimale.

L'ossature bois de la maison est assurée par l'intermédiaire de 2 portiques en épicéa assemblés lamellé-collé et 4 fermes intermédiaires; les bardages de façade et toiture sont réalisés en Mélèze de Sibérie. Les garnissages thermiques sont réalisés à l'aide de panneaux semi-rigide de laine de chanvre disposés en lais croisés totalisant une épaisseur finie de 300mmE.

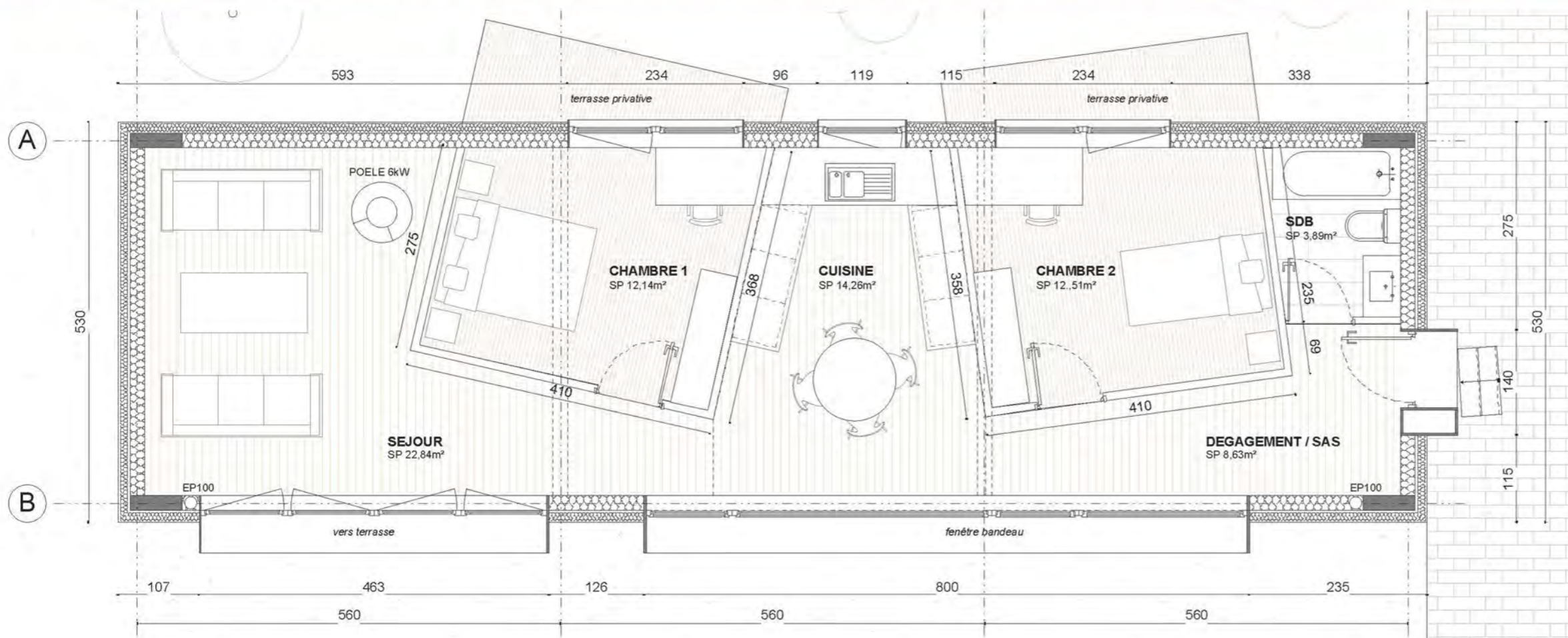
Les chéneaux sont matérialisés par des boîtes à eau intégrés dans la toiture et les descentes d'eaux pluviale sont intégrées à même l'épaisseur des murs.

La production d'eau chaude sanitaire est assurée par un ensemble de panneaux solaire installés sur le pan SO de la toiture.

La piscine dispose d'un système géothermique autonome assurant le maintien de la température de l'eau hors-gel.

Cette maison est conçue pour être mise en oeuvre sans appareillage lourds et coûteux. L'ensemble des éléments constructifs est calibré pour être assemblable par 4 individus moyennement qualifiés en 1 semaine.

Le coût effectif de la construction ne devrait pas excéder 200k€ HT pour une surface de plancher de 80m² soit 2500€/m²SP HT.



PROJET POUR LA REHABILITATION D'UNE MAISON DE VILLE

Cient: Privé
Lieu: COURBEVOIE
Livraison: 2014
Coût de l'opération: 180 000€ HT
Surface: 95m²



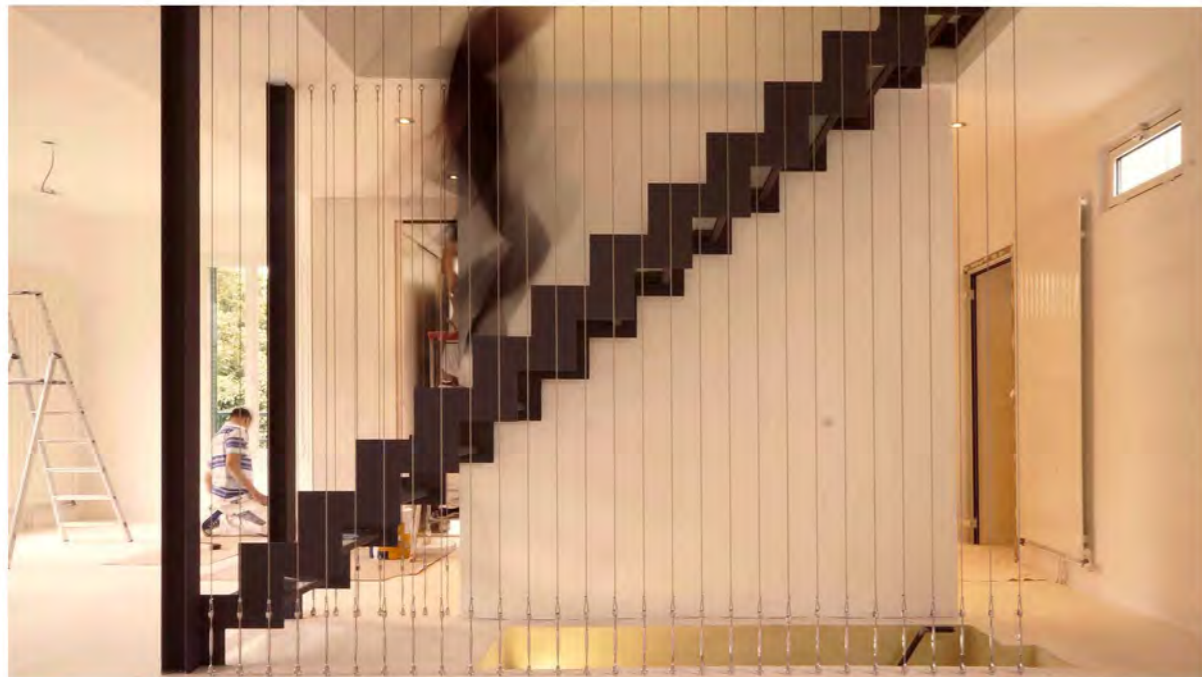
La maîtrise d'ouvrage privée a confié une mission de maîtrise d'oeuvre complète pour la réhabilitation d'une maison unifamiliale.

L'objet de la réhabilitation portait sur la nécessité de réviser le rez de maison en ouvrant le séjour sur la cuisine et la salle à manger.

L'escalier d'origine cloisonné et massif donnant accès au niveau R+1 et implanté au coeur de la maison a été gommé pour laisser place à un ouvrage en acier et verre léger, translucide et sculptural, habillant l'espace à 360°.

Le «cluster» un mobilier sur mesure imaginé avec la maîtrise d'ouvrage pour couvrir l'ensemble des rangements et besoins identifiés a été dessiné et implanté dans un système d'emboîtement au droit de la façade pignon.

Enfin la cuisine a été totalement repensée dans son implantation autour d'un plan unique en corian et des rangements intelligents maximisant les usages tout en lissant les volumes.





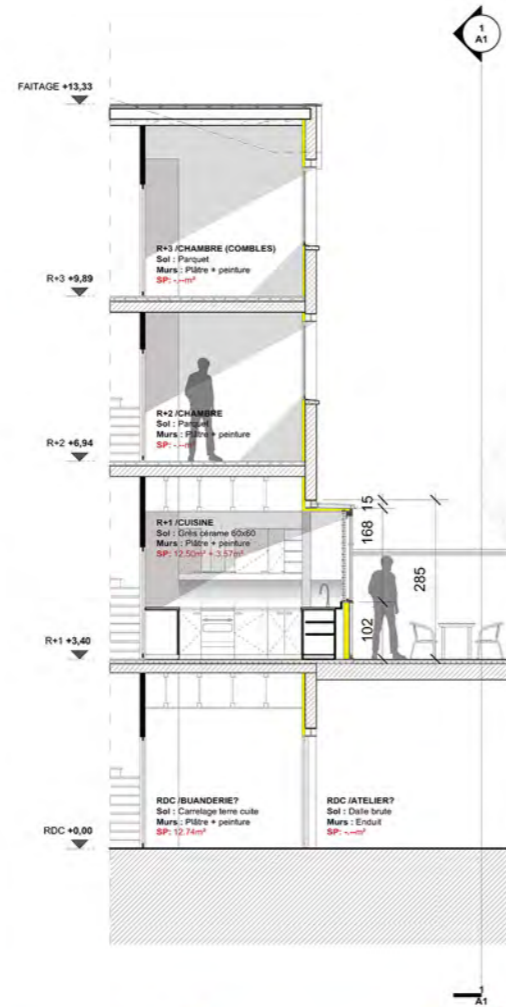
Le projet portait sur une réhabilitation acoustique et thermique de l'enveloppe d'une maison de ville implantée en lisière du faisceau ferré régional.

Un doublage intégral acoustique intérieur couplé à une isolation thermique a été réalisé en vue d'atténuer les bruits aériens de -10dB.

L'ensemble du rez de maison a été révisé en encastrant la cuisine dans une boîte ouverte sur le séjour.

Le plafond suspendu de la cuisine accueille l'ensemble des flux d'extraction et de renouvellement d'air ainsi que les dispositifs d'éclairage technique.





Le projet porte sur l'extension d'une cuisine par la création d'une structure acier en applique de la façade existante.

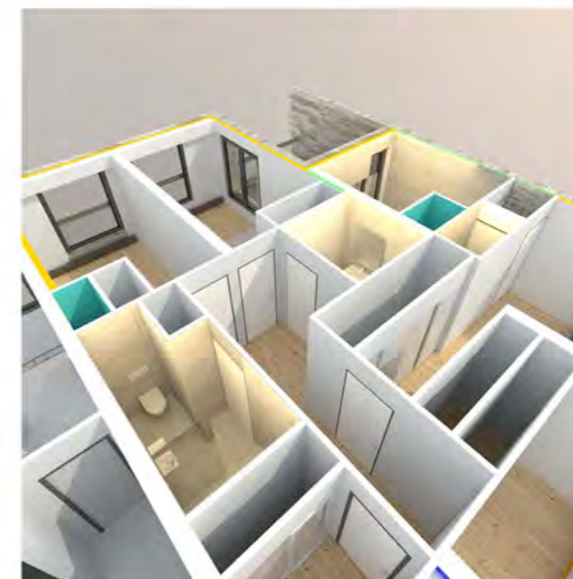
L'intervention prévoit la maximisation de l'apport de lumière naturelle par un calepinage de façade en tesselle de verre et le retraitement de la terrasse attenante.



PROJET POUR LA REHABILITATION D'UN LOGEMENT FAMILIAL

Cient:
Lieu:
Livraison:
Coût de l'opération:
Surface:

Privé
NOGENT S/ MARNE
en cours 2015
240 000€ HT
16m²



Le logement concerné par une réhabilitation complète est implanté dans un immeuble en ossature béton des années 1970.

La projet consiste en une réhabilitation plus adaptée aux usages contemporains (création d'une chambre supplémentaire, d'une bibliothèque, révision des accès séjour, optimisation du dégagement chambres...).

Le projet prévoit également la prise en compte de la RT2012 rénovation éléments par éléments dans le cadre d'une révision du manteau thermique.



CONCOURS POUR LA CONSTRUCTION DE 32 LOGEMENTS ET 4 SURFACES COMMERCIALES

Cient:	Privé
Lieu:	ISSY-LES-MOULINEAUX
Livraison:	<i>non retenu</i>
Coût de l'opération:	-
Surface:	1950m ²



La proposition de l'agence pour ce concours dont l'implantation de projet était donnée à Issy-les-Moulineaux prévoyait la mise en oeuvre d'un socle bâti R+1 de commerces et bureaux largement ouvert sur le quartier et d'un ensemble de logements disposés en plots implantés sur le couronnement de terrasses végétalisées.

La toiture-terrace en R+2 constitue un ensemble de jardins urbains suspendus exclusivement dédiés aux usagers des logements.

Les immeubles constituant les logements présentent un linéaire de façades optimisé pour des performances thermiques optimales conformes à la RT2012 en vigueur.

Les façades de bureaux disposent de panneaux occultant mobiles en bois admettant une grande modularité dans l'usage des plateaux de travail.

L'opération tient lieu de la situation stratégique en lisière du boulevard des Maréchaux en octroyant à la place Joffrin attenante un pignon consolidant l'espace urbain.

