

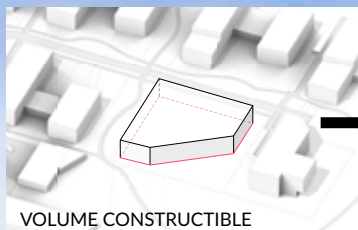


CR&ON
Architectes

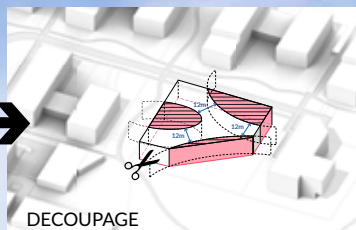
Book

Deltagreen : bâtiment visant à l'autonomie

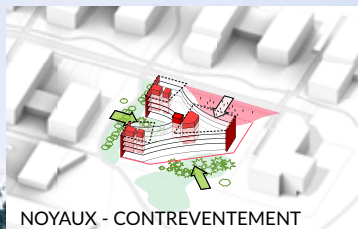
Saint-Herblain (44)



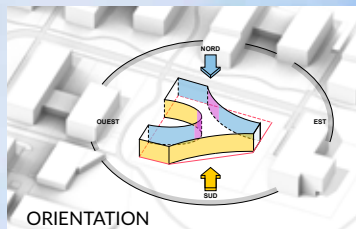
VOLUME CONSTRUCTIBLE



DECOUPAGE



NOYAUX - CONTREVENTEMENT



ORIENTATION

Programme : Construction d'un bâtiment tertiaire à énergie positive visant à l'autonomie.

Phase : Début du chantier décembre 2015

Maître d'Ouvrage : Groupe Delta

Architectes : CR&ON Architectes

Bureaux d'Etudes : SERBA - Structure & Economie & VRD / ITF - Fluides & Développement Durable

Mission : Base

Surface : 4 608 m² SP

Budget : 6,1 M € HT (1325 € / m² SP)

Description du projet :

Le projet Deltagreen place ces fondamentaux au centre de sa conception :

- Privilégier les orientations sud et nord, propres à l'optimisation des ressources naturelles : découpes de l'emprise constructible pour constituer les façades orientées.

- Développer la flexibilité du bâtiment, aménagements et système constructif, pour accueillir les gens et leur besoins d'évolution : conception d'un système constructif « ni mur ni poteau » produisant des plateaux libres.

- Face à la première consommation d'énergie que constitue l'éclairage artificiel, les espaces de travail ont été dimensionnés en fonction de la pénétration idéale de la lumière naturelle.



Groupe scolaire des Acculats - 13 classes

Prévessin-Moëns (01)



Programme : Construction d'un groupe scolaire municipal, maternelle et primaire

Phase : Chantier en cours

Maître d'Ouvrage : Commune de Prévessin-Moëns

Maître d'Ouvrage délégué : Novade

Architectes : CR&ON Architectes

Bureaux d'Etudes : VESSIÈRE - Structure / CET - Fluides + Cuisiniste / GATECC - Économiste / BERAUD ING - VRD / CANOPÉE - HQE

Mission : Base + EXE

Surface : 3 900 m² SP

Montant des travaux : 7,1 M € HT

Description du projet :

Le projet, nappe végétale de ses terrasses plantées, investit la totalité de son territoire puis se découpe pour distribuer la lumière naturelle, accueillir les cours, le parking et les arbres remarquables de la forêt. Il offre ainsi à l'école une image architecturale unitaire et symbolique : organisation sur un seul niveau dans lequel s'organise le voyage pédagogique des élèves, dans une géographie simple bâtie autour d'une circulation unique qui parcourt toute l'école et assure à la fois le lien et l'autonomie de chacun.

L'unité du lieu, l'idée de mutualisation, de solidarité, de plaisir d'être ensemble, s'affiche dans l'architecture. La ligne horizontale de la nappe végétale s'inscrit sur la longueur du mail, rive de zinc tendue qui unifie la façade et guide les cheminements.

Plus d'informations : www.creon.archi/gscalculats



80 logements - Îlot C, ZAC Beauvert - « L'APTAR »

Grenoble (38)



Image © J. Bruno-Maitret

Programme : Construction de 80 logements BBC en accession + parkings en sous sol dans une logique d'écoquartier.

Phase : Etudes en cours

Maître d'Ouvrage : Groupe Bremond

Architectes : CR&ON Architectes

Bureaux d'Etudes : BETREC IG - Structure + Économiste + VRD / ITF - Fluides + HQE / P. PIONCHON - Paysagiste

Mission : Base + EXE

Surface : 5 900 m² SHON

Montant des travaux : 7,1 M € HT (1 370 € HT / m² SHAB)

Description du projet :

L'îlot C de la ZAC Beauvert propose l'architecture de deux plots forts, alignés et distincts, unis par un volume intermédiaire, à la fois détaché et inséré entre eux, relié par des passerelles qui marquent la continuité.

En transformant les contraintes urbaines en arguments d'architecture, le projet propose une offre de logements différents dans un cadre inédit, où chacun dispose d'une terrasse de 10m².

Ce projet de logements à terrasses met en oeuvre une double séquence. Structuration de l'espace public par un alignement et l'inscription des limites entre public et privé d'une part. Échelle décroissante des masses et percées visuelles d'autre part.

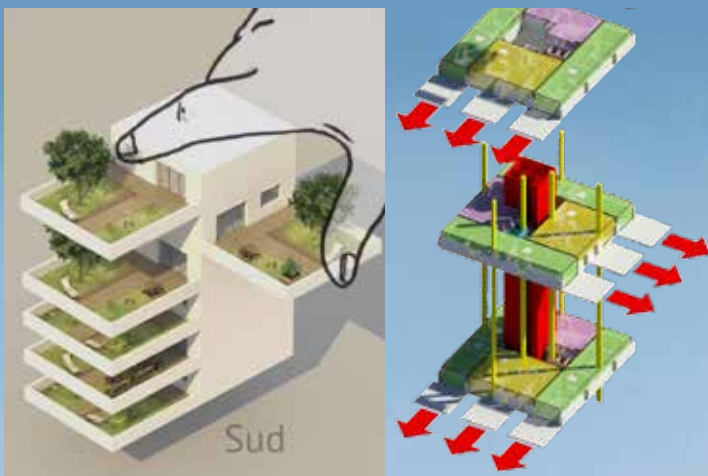


Image © O. Sidler

37 logements, Îlot I B4 - ZAC Vigny Musset

Grenoble (38)

CR&ON
Architectes



Basé sur le concept Rubixhome

Programme : Construction de 37 logements + parking sous-sol

Phase : PC déposé

Aménageur : SEMSAGES

Maître d'Ouvrage : VINCI IMMOBILIER

Architectes : CR&ON Architectes

Bureaux d'Etudes : CTG - Structure / ITF - Fluides + HQE / EA2C - économiste

Mission : Base + EXE

Surface : 2 485 m² SP

Montant des travaux : 3,2 M € HT (1400€ HT/m² SHAB)

Description du projet :

Le projet du bâtiment B4 propose trois objectifs complémentaires :

- Associer à chaque logement un grand espace extérieur, balcon ou terrasse d'une dimension égale à celle du séjour offrant des usages calqués sur ceux de la maison individuelle.
- Modifier l'image stéréotypée du logement en ville par des jeux d'échelles et des traitements architecturaux spécifiques à ces espaces extérieurs.
- Mettre en oeuvre un système constructif garant d'une économie de construction et d'une performance énergétique durable.

Les terrasses en quinconce investissent les angles du volume et rythment son élévation. Leur alternance décalée dédouble l'échelle du volume qui se lit comme un R+3 là où s'élève un R+7. Les sous faces des terrasses habillées d'un inox poli brillant troublent la lecture de leur plancher. Les garde-corps en verre opalin assurent l'intimité de ces lieux. Un seul arbre par terrasse suffit à faire du projet ce village vertical aux jardins suspendus.





Programme : Construction du siège région Bourgogne de SPIE : bureaux, magasin et stockage

Phase : Livré en décembre 2015

Maître d'Ouvrage : SCI Grecque / Résidéco

Architectes : CR&ON Architectes

Bureaux d'Etudes : Vessière - Structure / Addenda - Fluides / ARCEA - Économiste / MRG Concept

Mission : Base + EXE

Surface : 2 919 m² SHON

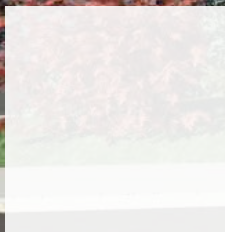
Montant des travaux : 3,27 M € HT

Description du projet :

Bâtiment tertiaire

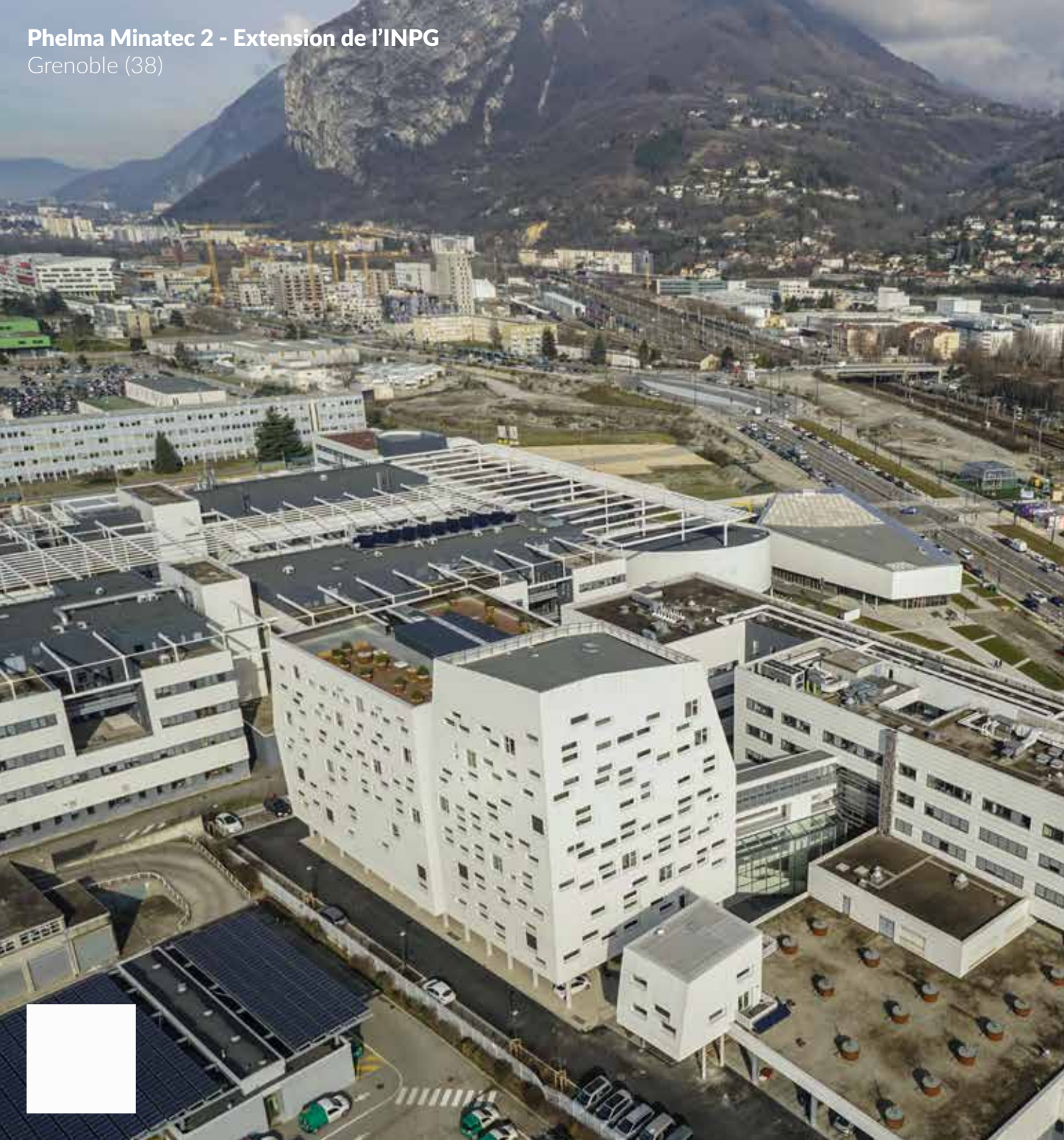
- Certification BREEAM - Performance RT 2012 - 20%

- Système constructif : ni murs, ni poteaux



Phelma Minatec 2 - Extension de l'INPG

Grenoble (38)



Programme : Extension d'un bâtiment d'enseignement existant et construction d'un amphithéâtre de 500 places.

Phase : Livré en décembre 2015

Maître d'Ouvrage : Conseil Général de l'Isère

Architectes : AKTIS (mandataire) / CR&ON Architectes (associé)

Bureaux d'Etudes : BETREC IG - BET Structure + Économiste + VRD + HQE / CET - BET Fluides + Cuisines / ECHOLOGOS - BET Acoustique / ALLIMANT - Paysagiste

Mission : Base + Chantier

Surface : 9 200 m² SHON

Montant des travaux : 15,4 M € HT

Description du projet :

Les options formelles du projet sont retenues pour ne pas affronter l'existant, ne pas confronter deux architectures, mais leur permettre de vivre ensemble. L'extension apparaît alors comme des formes taillées, dictées par la hauteur et la volumétrie exacte nécessaire à l'enseignement.

Elle laisse aux bâtiments existants leurs qualités et son design sans le copier ou le travestir. Le discours est autre. Face à la définition parcellisée, découpée et calepinée de Minatec 1, le projet Phelma 2 propose l'unité formelle et l'unicité de matériau mais valide la couleur de référence du site, le blanc immaculé, qui évoque efficacement le monde des nanotechnologies.

Derrière la peau métallique blanche ajourée se devinent les percements des fenêtres mais leur rythme, très différent des bandeaux horizontaux évite toute confusion. La différence est ainsi marquée et permet d'assurer une saine cohabitation.

Plus d'informations sur : creon.archi/phelma-2

68 logements, Îlots 1, 4, 5 et 9 - Quartier de la Chartreuse

Saint-Egrève (38)



Programme : Construction de 68 logements + parkings sous-sol

Phase : Livré en décembre 2015

Aménageur : ACTIS

Maître d'Ouvrage : ACTIS

Architectes : CR&ON Architectes

Bureaux d'Etudes : Betrec - Structure + Économiste / CET - Fluides / Canopée - HQE

Mission : Base

Surface : 4 956 m² SHON

Montant des travaux : 7,14 M € HT

Description du projet :

Le parti d'aménagement est celui d'un espace commun ouvert, sans matérialisation des limites foncières. Les espaces extérieurs clos sont les jardins privatifs des logements situés en rez-de-chaussée. Ils sont aménagés par les maîtres d'ouvrage de chaque lot.

La composition architecturale des projets est guidée par le Plan d'Aménagement qui définit :

- une « strate nature ». Elle concerne les sous-sols, leurs émergences, les rez de chaussée et leurs jardins privatifs.
- un corps principal de bâtiment, dans lequel prennent place la majorité des logements.
- une « strate ciel » qui positionne des volumes en attique et en retrait du corps principal.

Les logements en projet constituent 9 immeubles différents, répartis sur l'ensemble du site, autour d'un espace central paysager.



Pavillon du tourisme de Vienne & du Pays Viennois

Vienne (38)



Programme : Construction de la Maison du Tourisme de Vienne avec un espace dédié à la gastronomie, des bureaux, et un atelier municipal pour le service espaces verts de la ville de Vienne.

Phase : Livré en novembre 2015

Maître d'Ouvrage : Communauté d'agglomération du Pays Viennois

Architectes : CR&ON Architectes (mandataire) / J. Scrittore (associé)

Bureaux d'Etudes : AIA INGÉNIERIE - économiste + VRD + Structure + Fluides + HQE

Mission : Base + EXE

Surface : 740 m² SHON

Montant des travaux : 2,1 M € HT

Description du projet :

Situé sur un axe de circulation majeur, la nouvelle Maison du Tourisme est la vitrine des richesses du Pays Viennois, en recevant un espace d'accueil, une salle d'exposition scénographiée, un espace d'animation thématique (cours de cuisine et dégustation de produits locaux).

Le projet, sa forme et son esprit, évoque un pavillon soulevé du sol, qui expose sa terre, son terroir, ses racines, ses ressources et ses plaisirs.

Au sens architectural, ce pavillon, objet inattendu, interroge, suscite l'intérêt et la visite.

Au sens imagé, ce pavillon est la chambre d'écho de l'Office du Tourisme, à l'écoute et au service des acteurs de son territoire.



Médiathèque tête de réseau + RAM

La Tour du Pin (38)

Programme : Construction de la médiathèque tête de réseau et du Relais Assistantes Maternelles (RAM)

Phase : Livré en octobre 2015

Maitre d'Ouvrage : Comm. de Communes « Les Vallons de La Tour du Pin »

Architectes : CR&ON Architectes

Bureaux d'Etudes : INGEROP - Structure + Fluides + économiste + VRD + HQE / P. PIONCHON - Paysagiste

Mission : Base + EXE

Surface : 1 750 m² SHON

Montant des travaux : 3,8 M € HT



Description du projet :

La médiathèque met en oeuvre la mutualisation et l'autonomie des différents secteurs et s'organise autour d'un hall commun, accueillant, installé entre rue et parvis, qui dessert ses trois entités, salle d'animation, relais d'assistantes maternelles et médiathèque:

- Une salle d'animation, capable d'activités autonomes.
- Un relais d'assistantes maternelles qui dispose d'un jardin exposé au Sud.
- Une médiathèque sur deux niveaux réunis par une large trémie.



Médiathèque tête de réseau bi-polaire

La Côte Saint-André (38)



Description du projet :

Le projet de la médiathèque construit un paysage et une architecture. Il constitue une nouvelle adresse que le public doit pouvoir repérer et identifier par la cohérence et la complémentarité de l'un et l'autre.

Le paysage installé sur le site est celui d'un arborétum, paysage construit et assumé comme tel et non fantôme d'une forêt.

Il dispose des arbres et des poteaux qui font le lien et le passage entre nature et architecture, et font de la médiathèque une clairière cernée d'une végétation et d'une structure qui lui apporte selon les saisons ombre et vue, fraîcheur ou soleil, discrétion ou évidence.

Lauréat du **Prix Régional de la Construction Bois Rhône-Alpes 2015** et du **Prix Départemental de la Construction Bois Isère 2015**.

Plus d'informations sur : www.creon.archi/cotesaintandre

Programme : Construction d'une médiathèque tête de réseau bi-polaire comprenant une salle polyvalente (expositions / spectacles)

Phase : Livré en Juillet 2014

Maître d'Ouvrage : Communauté de Communes du Pays de Bièvres-Liers

Architectes : CR&ON Architectes

Bureaux d'Etudes : INGEROP - Structure + Fluides + VRD + économiste / TRIBU - BET HQE

Mission : Base + EXE

Surface : 1 100 m² SHON

Montant des travaux : 2,2 M € HT



12 logements sociaux et une crèche familiale

Seyssinet-Pariset (38)



Programme : Construction de 12 logements sociaux intergénérationnels sur trois niveaux et d'une crèche familiale en rez-de-chaussée.

Phase : Livré en 2014

Maître d'Ouvrage : OPAC 38 - OPH

Architectes : CR&ON Architectes

Bureaux d'Etudes : BETREC IG - Structure + économiste + VRD / CET - Fluides + HQE

Mission : Base + EXE

Surface : 1 148 m² SHON

Montant des travaux : 1,1 M € HT

Description du projet :

Face à l'espace public, un porche en retrait joue le rôle de sas accueillant et sécurisé, et d'espace réservé au stationnement des vélos. Des grilles à barreaudage vertical ferme ce lieu. Ce porche est supporté par de larges poteaux légèrement décalés afin de dynamiser la construction et de préserver l'intimité du jardin privatif de la crèche.

La façade Nord reste peu ouverte pour atteindre les objectifs énergétiques du bâtiment. La cage d'escalier est vitrée afin de laisser rentrer la lumière naturelle. A l'inverse, la façade Sud s'offre aux apports solaires d'hiver : des balcons en retrait sont creusés à chaque extrémité. Au centre de cette façade, des balcons saillants font office de protection solaire en été.

Les façades Est et Ouest sont traitées de manière similaire avec des fenêtres alignées et une ouverture ajourée par les lames bois permettant de donner aux balcons en retrait une double orientation.

Trophée Promotelec 2014 pour la catégorie « Logement Social »





Programme : Construction de la Maison de Territoire et d'un logement de fonction.

Phase : Livré en 2013

Maître d'Ouvrage : Conseil Général de l'Isère

Architectes : CR&ON Architectes

Bureaux d'Etudes : BETREC IG - Structure + Économiste + VRD / CET - Fluides / Ellypsio - BET HQE & Énergie

Mission : Base + EXE

Surface : 1 090 m² SHON

Montant des travaux : 2,2 M € HT

Description du projet :

«Un bâtiment structurant et symbolique, devant représenter avec force le Conseil Général de l'Isère dans le territoire du Trièves, (...) un ensemble immobilier fonctionnel pour le personnel mais qui privilégie surtout l'accueil du public, (...) un bâtiment flexible et modulable permettant une évolution des locaux, (...) une exigence de haute qualité environnementale en particulier sur la performance énergétique».

Un beau programme sur des thématiques et des objectifs complémentaires. Et de multiples arguments dont le projet fait la synthèse.

Plus d'informations : www.creon.archi/cgmens





Programme : Construction de la Cité de la Musique comprenant une SMAC, un auditorium, des locaux administratifs et d'enseignement, des salles de répétition.

Phase : Livré en 2013

Maître d'Ouvrage : Communauté d'Agglomération du Pays de Romans

Architectes : CR&ON Architectes (mandataire) / AAGROUP (associés) / R. Boursin (architecte scénographe)

Bureaux d'Etudes : BATISERF - Structure / NICOLAS ING - Fluides / DICOBAT - Économiste / H3C - HQE / LASA - Acousticien

Mission : Base + EXE

Surface : 3 990m² SHON

Montant des travaux : 6,5 M € HT

Description du projet :

À travers son architecture et sa fonction et dans un souci d'intégration optimale, le projet de Cité de la Musique a pour finalité la réunification autour de lui, mais sans confrontation, des objets diversifiés et statiques tout en s'inscrivant dans une logique de renouvellement et de mise en valeur urbaine.

Il est le lien entre tous ces objets existants, lien matérialisé par un volume libre en mouvement qui circule entre ces éléments: un ruban.

L'ouvrage, dont la vocation est de générer des flux, a également pour ambition de créer des échanges avec les objets du site en leur redonnant un nouvel attrait, la possibilité d'une fonction reconnaissable.

Lauréat du Palmarès Bois FIBRA 2014 et Coup de Cœur du Public.

Plus d'informations : www.creon.archi/citemusiqueromans



28 Logements - «Babylonia»

L'Isle d'Abeau (38)



Programme : Construction de 28 logements.

Phase : Etudes

Maître d'Ouvrage : Groupe Brémond

Architectes : CR&ON Architectes

Bureaux d'Études : BETREC IG - économiste + Structure / NICOLAS ING - Fluides / ADDENDA - HQE

Mission : Base + EXE

Surface : 2 300 m² SHON

Montant des travaux : 2,8 M € HT

Description du projet :

Situé au centre ville de l'Isle d'Abeau, le projet propose 28 logements avec pour chacun une terrasse de 20m². Proposées en quinconce, elles offrent un volume extérieur de cinq mètres de hauteur.

L'alternance des terrasses modifie la perception de l'échelle du bâtiment et présente une lecture à trois niveaux là où s'en érige six.

Ce foisonnement visuel, renforcé par l'aspect aléatoire des poteaux, permet d'accentuer le côté « végétal » du projet.

Basé sur le concept Rubixhome : www.rubixhome.com



Maison de l'intercommunalité + École de Musique et de Danse

Albertville (73)



Programme : Construction de la Maison de l'Intercommunalité, comprenant les bureaux de la Communauté de Communes, la Maison de Pays, l'École de Musique et de Danse.

Phase : Livré en Juin 2012

Maître d'Ouvrage : Communauté de Communes de la Région d'Albertville

Maître d'Ouvrage délégué : Société d'Aménagement de la Savoie

Architectes : CR&ON Architectes (mandataire) / J. Martinato (associé)

Bureaux d'Etudes : ET CONCEPT - Structure / BETREC IG - économiste + VRD / ITF - Fluides + HQE / LASA - Acoustique

Mission : Base + EXE

Surface : 2 700 m² SHON

Montant des travaux : 3,9 M € HT

Description du projet :

Un volume horizontal bas, d'une vingtaine de mètres d'épaisseur, limité à deux niveaux, parallèle à l'avenue des Chasseurs Alpains, pour les fonctions ouvertes au public.

Un volume vertical au Nord, signal de l'institution et repère du nouveau centre ville, pour accueillir les bureaux de la Communauté de Communes.

Profitant de sa situation entre square et esplanade, le projet se développe comme un parcours public protégé, une rue intérieure entre Nord et Sud, vaste hall qui réunit et distribue les entités du projet.

Plus d'informations : www.creon.archi/arpegealbertville



Projet
BBC

Maison des Parents Ronald McDonald - Grenoble

La Tronche (38)



Programme : Cuisine, salle à manger, salon, salle de jeux et 16 chambres pour accueillir les parents des enfants hospitalisés longue durée au CHU de Grenoble. Cette maison a pour but de redonner aux parents «un chez-soi loin de chez eux».

Phase : Livré en 2012

Maître d'Ouvrage : Association « Des Vallées et des Coeurs »

Architectes : CR&ON Architectes

Bureaux d'Etudes : BETREC IG - Structure + économiste / CET - Fluides / H3C ÉNERGIE - BET HQE

Mission : Base + EXE

Surface : 1 050 m² SHON

Montant des travaux : 1,6 M € HT

Description du projet :

La Fondation Ronald McDonald construit des maisons pour offrir un logement aux parents des enfants hospitalisés. La Maison des Parents de Grenoble accueillera les familles dans 16 chambres et des espaces communs au service de tous. Désolidarisé du site grâce à une prise de hauteur bénéfique, cet objet « flottant » revendique une réelle impression de lévitation, accentuée par les débords des chambres sur le rdc. Il s'inscrit dans les arbres du paysage proche.

Ce projet a reçu le Prix du jury dans la catégorie Bâtiment collectif aux «Lauriers de la Construction Bois» 2012.





Programme : Construction d'une Maison des Initiatives et du Développement Social : salle multi-fonctions, ludothèque, épicerie sociale et bureaux.

Phase : Livré en 2012

Maître d'Ouvrage : Ville de Seyssinet-Pariset

Architectes : CR&ON Architectes

Bureaux d'Etudes : BETREC IG - Économiste + Structure + VRD /
CET - Fluides / ELLYPSIO - HQE & Énergie

Mission : Base + EXE

Surface : 1 250 m² SHON

Montant des travaux : 1,7 M € HT

Description du projet :

Le projet se lit comme l'assemblage de deux rubans qui chacun marquent les limites des espaces du projet. Un ruban blanc en forme de S dessine les volumes intérieurs : l'allège du rez-de-chaussée sur jardin, se retourne pour constituer le pignon Est du bâtiment. Un ruban de bois cernant les espaces extérieurs : la clôture du jardin, devient garde-corps de l'escalier puis celui des terrasses.

Ces deux rubans se conjuguent, s'entrelacent pour constituer les lignes essentielles du projet et exprimer son architecture. Leurs natures très différentes, minérale, blanche et lisse pour l'un, végétale, floue et découpée pour l'autre, font de leur assemblage une composition contrastée et sensuelle de lignes et de matières.



Centre aquatique de Saint-Marcellin

Chatte (38)



Programme : Construction d'un centre aquatique communautaire.

Phase : Livré en 2011

Maître d'Ouvrage : Communauté de Communes du Pays de Saint Marcellin

Architectes : CR&ON Architectes

Bureaux d'Études : GIRUS - Économiste + Structure + Fluides + Pisciniste

Mission : Base + EXE

Surface : 2 950 m² SHON

Montant des travaux : 6,5 M € HT

Description du projet :

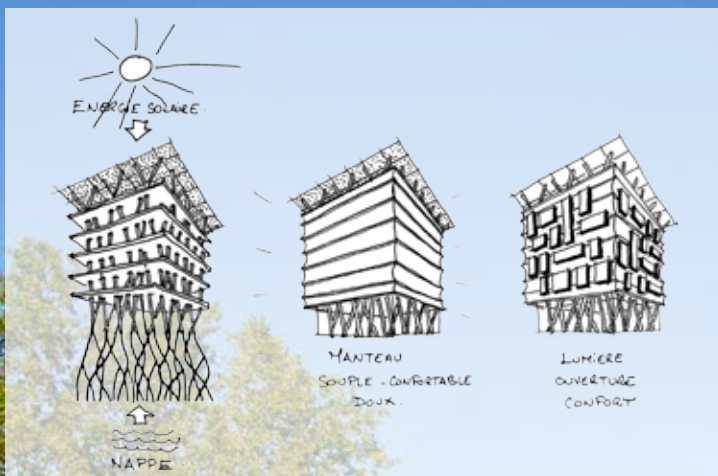
Le centre aquatique se met en évidence par une architecture simple et compacte, une image repérable.

Les volumes découpés, construits de lignes droites, reprennent les directions naturelles du site, Est Ouest et Nord Sud : grandes lignes du paysage, vallée de l'Isère, crête des collines et grandes directions de l'aménagement.

Le sens des structures, portiques et cheminées parallèles à la route, conforte cette lecture et l'inscription dans le paysage.

Le centre comprend une piscine de compétition, un espace jacuzzi, une salle de fitness, ainsi qu'un espace ludique composé d'une pataugeoire et d'un toboggan.





Programme : Construction d'un immeuble de bureaux à Énergie Positive.

Phase : Livré en 2010

Maître d'Ouvrage : PRD

Architectes : CR&ON Architectes

Bureaux d'Études : BETT - Structure / CHOULET - Fluides / HTC - Économiste / ADDENDA - HQE / COMMUNIQUEZ - Agence de communication

Mission : Base + EXE

Surface : 1 800 m² SHON

Montant des travaux : 3,4 M € HT

Description du projet :

L'immeuble des bureaux à énergie positive est situé. Son environnement est caractérisé. Les variations climatiques et celles de son occupation sont connues. Ces données engendrent un ensemble de situations extrêmement contrastées auxquelles le bâtiment doit s'adapter.

Cette réactivité nécessaire est le concept essentiel du projet : concevoir un bâtiment capable de s'adapter aux conditions de son environnement et de son usage, dans leur diversité et leurs assemblages multiples. Le projet prend ainsi une dimension vivante, organique.

Il fait également partie de la ZAC de Bonne, qui a obtenu le Grand Prix National Ecoquartier 2009.

Prix de la Biennale de l'Habitat Durable à Grenoble en 2008
Trophée Constructeo 2009



Maison du Département + Bibliothèque départementale

Bourgoin-Jallieu (38)



Programme : Construction de la Maison du Département comprenant des bureaux, un amphithéâtre et une bibliothèque départementale.

Phase : Livré en 2010

Maître d'Ouvrage : Conseil Général de l'Isère

Architectes : CR&ON Architectes (mandataire) / Walter Piccoli (associé)

Bureaux d'Etudes : TECBAT - Structure / NICOLAS IG - Fluides / MMG - Économiste / BEIRA - VRD / ECHOLOGOS - Acousticien / PÉNICAUD - HQE

Mission : Base + EXE

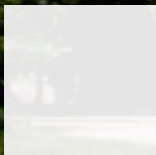
Surface : 6 800 m² SHON

Montant des travaux : 9,9 M € HT

Description du projet :

Le Conseil Général de l'Isère regroupe ses services dans les maisons du département. Celle de Bourgoin-Jallieu regroupe, en plus de 145 bureaux & salles de réunion, le siège de la bibliothèque départementale, le garage des bibliobus ainsi qu'une salle de conférence de 360 m².

Le parti-pris architectural s'expose sur les deux façades principales (est et ouest) qui proposent, sur la totalité de leur surface, une seconde peau, protectrice et réactive aux conditions atmosphériques de l'instant. C'est un assemblage de lames brise-soleil, fixes ou mobiles, qui, animées de manière individuelle par les occupants, permet à chaque usager de maîtriser à la fois l'ensoleillement et l'éclairage naturel de son bureau.





Programme : Construction d'un EHPAD de 80 lits (avec unité Alzheimer).

Phase : Livré en 2010

Maître d'Ouvrage : Communauté d'Agglomération d'Annecy

Architectes : CR&ON Architectes

Bureaux d'Etudes : BATISERF - Structure / CETBI - Fluides + Cuisine / OPUS - Économiste + OPC / ECHOLOGOS - Acousticien

Mission : Base + EXE

Surface : 5 100 m² SHON

Montant des travaux : 7,8 M € HT

Description du projet :

Servir, soigner, accueillir...

Vivre dans un lieu de soins, c'est une vie nouvelle, marquée par la réduction de l'autonomie, des capacités physiques, de la mobilité...

Le projet d'une maison de retraite ou d'un hôpital, c'est assumer cette dépendance, en préservant les conditions d'une vie sociale ouverte sur la vie et le monde.

Ces lieux s'étudient, au-delà de la technicité des installations, comme le monde en plus petit : la chambre devenant la maison; le couloir, la salle à manger, la rue, où l'attention à la personne doit être de tous les instants.





Programme : Construction du nouveau siège social de la SOREA, bâtiment à énergie positive.

Phase : Livré en 2010

Maître d'Ouvrage : Société des Régies de l'Arc

Architectes : CR&ON Architectes, pour GFC Construction

Bureaux d'Etudes : STEBAT - Structure / ITF - Fluides + HQE / IDE - Économiste

Mission : Base + EXE

Surface : 1 070 m² SHON

Montant des travaux : 1,5 M € HT

Description du projet :

Le projet propose une image physique des intentions d'économie d'énergie extrêmement marquée.

Le décodage de l'orientation des masses, de la volumétrie générale qui assemble la forme linéaire des bureaux à la rondeur protectrice du hangar, la compacité globale, la structuration de la façade sud, dans ses ouvertures et ses casquettes de protection solaire, toutes ces informations guident le visiteur vers une évidence : le bâtiment de la SOREA fait partie de cette nouvelle génération de constructions engagées dans une démarche éco-responsable forte qui produit de l'architecture en même temps que des économies d'énergie.



Maison de la petite enfance

Gières (38)

Programme : Construction d'une Maison de la Petite Enfance : structure multi-accueil et relais assistantes maternelles.

Phase : Livré en 2008

Maître d'Ouvrage : CCAS & Mairie de Gières

Architectes : CR&ON Architectes

Bureaux d'Etudes : EBS - Structure / AXIOME - Fluides / 2D INGÉNIERIE - Économiste / BETIP - VRD / ECHOLOGOS - Acousticien

Mission : Base + EXE

Surface : 430 m² SHON

Montant des travaux : 0,8 M € HT

Description du projet :

La maison de l'enfance, volume bas, linéaire, s'identifie clairement comme équipement public. Ouverture, transparence et ligne fluide de la couverture sur le ciel, affiche la maison de l'enfance dans l'espace public et en font un repère dans la ville autour duquel les enfants peuvent commencer à organiser leur propre représentation du monde.

La logique d'implantation dans l'angle Nord Ouest valorise et rentabilise les aménagements existants du quartier : parkings, piste cyclable, trottoirs, cheminements piétons, murets de clôture sont réutilisés pour servir le projet.





Programme : Construction du nouvel hôtel de ville
Phase : Livré en 2006
Maître d'Ouvrage : Ville d'Echirolles
Architectes : ARCANE (mandataire) / CR&ON Architectes (associés) / R2K (associés)
Bureaux d'Etudes : MMG Ingénierie - Économiste / BATISERF - BET Structure / GEC AICC - BET Fluides / ETAMINE - BET HQE
Mission : Base + Exé
Surface : 7 500m² SHON
Montant des travaux : 11,1 M € HT

Description du projet :

La place est traditionnellement le lieu du débat.

Le projet est le prolongement de la place. Il s'irrigue de l'espace de la place sans frontalité institutionnelle et s'apparente à un aménagement du vide.

En prise directe sur la ville, il devient le lieu privilégié des débats et l'administration de la cité. Il devient le point de convergence des intérêts publics et le symbole de la collectivité.



Médiathèque

Aubenas (07)

CR&ON



Photo © J. Florsch

Programme : Construction d'une médiathèque.

Phase : Livré en 2006

Maître d'Ouvrage : Ville d'Aubenas

Architectes : CR&ON Architectes

Bureaux d'Etudes : DICOBAT - Économiste / BATISERF - BET Structure / NICOLAS IG - BET Fluides / ECHOLOGOS - Acousticien

Mission : Base + Exé

Surface : 2 000m² SHON

Montant des travaux : 3 M € HT

Description du projet :

Immédiatement visible, la Médiathèque s'offre à tout un public, celui d'Aubenas et du «bassin de vie» tout entier.

La médiathèque montre sa plus longue façade, bien visible depuis la rue. Transparente, vivante, sorte d'enseigne lumineuse horizontale, une vitrine. Une orientation Nord dont la lumière convient bien aux médiathèques. Un projet compact pour rapprocher les espaces et les gens entre eux, pour que les gens se voient et se côtoient, pour partager un même lieu.



Photo © J. Florsch

Pôle Culturel (Médiathèque + Salle de spectacles)

Alfortville (94)

CR&ON



Photo © H. Abbadie

Programme : Construction d'un pôle culturel (médiathèque, salle de spectacles, salle de convivialité).

Phase : Livré en 2006

Maître d'Ouvrage : Ville d'Alfortville - Communauté d'Agglomération de la Plaine Centrale du Val de Marne

Architectes : CR&ON Architectes (mandataires) - DESO (associés)

Bureaux d'Etudes : MMG - Économiste / BATISERF - BET Structure / NICOLAS IG - BET Fluides / AAB - Acousticien

Mission : Base + Exé

Surface : 4 400m² SHON

Montant des travaux : 12,1 M € HT

Description du projet :

L'espace public, premier équipement de la ville, premier argument du projet. Médiathèque et salle de spectacles s'articulent autour d'un parvis, cadeau du projet à son quartier, offrant de nouveaux lieux de rencontres, de rendez-vous.

Deux volumes définissent le parvis, le contiennent et affichent leur identité. La médiathèque et sa façade Nord, ouverte, transparente, invitation explicite à la visite. La salle de spectacle en retour, volume plein, habillé ; il recèle un mystère qui s'apprécie dans le noir et en privé.



Photo © CR&ON

Unité tiroir - 60 lits

Grenoble (38)

CR&ON



Photo © Studio E. Salliet

Programme : Construction d'une unité tiroir de 60 lits.

Phase : Livré en 2005

Maître d'Ouvrage : CHU de Grenoble

Architectes : CR&ON Architectes

Bureaux d'Etudes : MMG - Économiste / BATISERF - BET Structure / NICOLAS ING - BET Fluides

Mission : Base + Exé

Surface : 2 500m² SHON

Montant des travaux : 3,1 M € HT

Description du projet :

L'unité tiroir s'organise sur l'idée de mouvement qui caractérise le process particulier de ce bâtiment relais. Emménagements, déménagements des services, mouvements des patients vers les plateaux techniques de l'hôpital, mouvements du personnel.

Une façade courbe, fluide, issue du mouvement qui anime le bâtiment. Une façade courbe qui embrasse tout le secteur Sud Ouest du site. La lumière naturelle est privilégiée, pour la qualité qu'elle procure aux espaces qu'elle baigne, pour ses bienfaits, pour soutenir le moral...



Photo © Studio E. Salliet



Photo © Studio E. Salliet

Programme : Construction d'une unité centrale de production (restauration 6 500 repas/jour).

Phase : Livré en 2004

Maître d'Ouvrage : CHU de Grenoble

Architectes : CR&ON Architectes

Bureaux d'Etudes : MMG - Économiste / CTG - BET Structure / NICOLAS ING - BET Fluides / AC21R - Cuisiniste / IDENEA - Ergonome

Mission : Base + Exé

Surface : 2 400m² SHON

Montant des travaux : 5,7 M € HT

Description du projet :

La cuisine centrale de la Ville de Grenoble. Un bâtiment sur deux niveaux qui distinguent un volume bas, socle inox, dédié au process, à la production, au contact du sol, et un volume haut, barrette aérienne, consacré au personnel, détente, repas, vestiaires, bureaux...

Une organisation qui propose à tous de pouvoir s'immerger dans la logique et les contraintes de la production, au sol, pour s'en affranchir vraiment, en terrasse, aux moments des pauses et pour l'organisation, l'administration.

Une ossature légère couvre l'étage des vestiaires et des bureaux.



Photo © Studio E. Salliet



Photo © Studio E. Salllet

Programme : Construction d'un collège 600, d'un restaurant scolaire et de logements de fonction.

Phase : Livré en 2004

Maître d'Ouvrage : Conseil Général de l'Isère

Architectes : CR&ON Architectes

Bureaux d'Etudes : MMG - Économiste / CTG - BET Structure / JPG Conseil - BET Fluides / ATELIER LUMIÈRE - BET Éclairage / AXIOME - BET Électricité / ECHOLOGOS - Acousticien / ETR - BET Cuisine / TOFFOLI - BET VRD / PÉNICAUD - Consultant HQE

Mission : Base + Exé

Surface : 6 600m² SHON

Montant des travaux : 7,6 M € HT

Description du projet :

Trois rubans déroulés sur le site. Trois bâtiments parallèles, implantés sur les lignes horizontales du terrain.

Des ondulations qui «ouvrent» ou «ferment» les espaces selon les besoins. Un principe de prise de site. Trois épaisseurs qui répartissent les différentes fonctions du collège. Trois strates d'espaces qui accueillent, dans leurs entre deux, les espaces collectifs et les circulations. Des bâtiments qui présentent leurs pignons à la voie ferrée et à la route pour se préserver des nuisances sonores à l'Est et à l'Ouest.

Une orientation des classes au sud, qui offre la possibilité d'une protection solaire contrôlable. Un collège tourné vers la vallée, le calme et la vue.



Photo © Studio E. Salllet



CR&ON

Architectes



56, boulevard Gambetta
38000 Grenoble



+33 (0)4 76 56 24 04



+33 (0)4 76 85 06 58



info@creon.archi



www.creon.archi



@CreonArchi



facebook.com/CreonArchi