







# alexandre hordé architectes

---

## AHA

est une agence d'architecture créée et dirigée par Alexandre Hordé. Elle est implantée en plein cœur de Paris et de Montpellier.

## SAVOIR-FAIRE

De par l'expérience de son fondateur et de son équipe, **aha** possède le savoir-faire pour la conduite de projets, de la phase d'esquisse jusqu'au parfait achèvement des travaux.

Nous cultivons à chaque projet l'ambition de réaliser une architecture qui s'inscrit durablement dans son contexte, qui transforme les usages futurs et les manières d'habiter en espaces tout en respectant les contraintes économiques, techniques et réglementaires inhérentes à sa matérialisation.

Nous sommes convaincus que dans tous les projets se trouve une opportunité nouvelle d'exprimer une architecture à la fois sobre et unique, toujours au service du maître d'ouvrage.

## ASSOCIATIONS - CURIOSITÉ

Chez **aha**, nous privilégions une approche pluridisciplinaire qui se nourrit des compétences et de la sensibilité des partenaires de notre large réseau : maîtres d'ouvrages, entrepreneurs, ingénieurs, artistes ... et ce dès la phase initiale du projet, et durant tout le processus de conception et de réalisation.

## RECHERCHE

Notre démarche se caractérise par la recherche de nouvelles façons d'exercer en se tournant vers de nouveaux types de mission et de montages d'opérations en allant vers des partenaires de la prospection, du conseil en immobilier et plus généralement tout acteur porteur de projet.

Aujourd'hui, **aha** se développe dans le Sud en implantant une seconde agence à Montpellier et des études à Lyon, Marseille et Sète. L'objectif est d'étendre le réseau vers de nouvelles rencontres et de nouveaux modes d'exercice. Ces deux implantations devant se nourrir mutuellement et favoriser la mobilité des personnes et des idées.

# MATCH

---

Mathilde Tournyol du Clos et Alexandre Hordé créent **MATCH** en 2017.

Plateforme collaborative née du réseau constitué au fil de leurs expériences, elle permet d'associer à chaque projet les expertises les plus adaptées, et d'avoir une réponse la plus juste possible par rapport au contexte (géographique, technique, culturel, économique)

Carrefour de compétences HQH : les intervenants sont aussi choisis pour leurs Hautes Qualités Humaines, ce qui garantit leur capacité à travailler ensemble, et le désir d'être au service du projet.

Pluridisciplinaire : les architectes, ingénieurs, sociologues, artistes, graphistes, ... élaborent ensemble un dispositif sur-mesure pour une proposition non standard.

# alexandre hordé architectes

---



SARL au capital de 3 000 €

N° ordre S03231 – S12443

Code APE 7010Z

RCS PARIS 503 559 874

N° SIRET 503 559 874 00014

Code NAF 7111Z

Assurances MAF 257455/T/10

## MOYENS MATÉRIELS

6 ordinateurs iMac 2,4 GHz / 1 MacBook Pro / 1 Mac book air / 1 vidéoprojecteur Canon / 2 serveurs NAS / 1 photocopieur/imprimante couleur A4/A3 / 1 traceur AO couleur / Internet haut débit, site ftp, connexion VDP / Documentations techniques et réglementaires

## MOYENS HUMAINS

Alexandre Hordé, Architecte DPLG, gérant / Mathilde Tournyol-du-Clos, Architecte DPLG, associé sur certains projets / Alexis Boulon-Lefèvre, Architecte HMONP / Pauline Goffin, Architecte HMONP / Maddalena Cesari, Architecte / Anne-Laure Gimenez, Architecte DPLG / Marie Prin, Stagiaire Architecte



# AGENCE

---

## ALEXANDRE HORDÉ

### Architecte DPLG - Gérant

Diplômé de l'Ecole d'Architecture de Paris-Belleville mention « très bien » en 2001, il crée sa propre structure (SARL) en 2008 après 7 ans d'expérience en agence, à Paris (France), Milan (Italie) et Anvers (Belgique). Il effectue en 2007 une formation HQE et BBC qui vient compléter ces compétences en matière d'architecture durable. Sa passion et son expérience du chantier l'ont amené à effectuer plusieurs missions d'exécution qui garantissent aujourd'hui une vraie pertinence des projets, du début des études jusqu'au parfait achèvement. En 2012, il se forme avec le GEPA au Management d'agence d'architecture pour emmener l'équipe vers ses nouvelles ambitions et poursuit ce travail en 2016-2017.

## MATHILDE TOURNYOL DU CLOS

### Architecte DPLG

Diplômée de l'Ecole d'Architecture de Versailles en 2002 avec félicitations du jury. Elle monte ensuite son agence en 2008 après avoir collaboré à divers projets d'envergure dans des agences de renommées internationales (Atelier Jean Nouvel, Manuelle Gautrand architecte, Agence Nicolas Michelin et Associés...). Parallèlement, elle co-fonde en 2004 une compagnie de danse pour laquelle elle assure la direction artistique. Elle s'installe à Montpellier en 2009 et travaille aussi bien sur des projets d'équipement public que sur des projets privés et des logements collectifs. Elle initie avec Alexandre Hordé la création de MATCH.

## ALEXIS BOULON-LEFEVRE

### Architecte HMONP

Diplômé de l'école d'architecture de Paris La Villette en 2009, son projet de fin d'étude porte sur le réaménagement et l'extension du parc La Villette afin de créer un lien entre Paris et Pantin. Il effectue sa 4ème année à l'Université de Rome. Depuis 2007, il collabore avec diverses agences d'architecture tout d'abord à Paris puis sur Montpellier. Il travaille sur plusieurs types de projets tels que des logements collectifs, de l'équipement public et du médico social. Il intègre **aha** en mai 2017.

## PAULINE GOFFIN

### Architecte HMONP

Diplômée de l'ENSA Paris Malaquais en 2016 avec les félicitations du jury, elle travaille en parallèle de ses études en tant que collaboratrice et chargée de communication visuelle auprès d'une agence parisienne, et participe à plusieurs concours et expositions d'architecture et de design (VIA Design 2015, Bud Design 2015, Sur les Toits de Paris 2014). Depuis 2015, elle exerce à Montpellier auprès d'agences locales sur des projets d'équipements publics et tertiaires majoritairement, ainsi que des programmes de logements collectifs (sociaux ou privés). Elle rejoint **aha** en septembre 2019.

## MADDALENA CESARI

### Architecte / Collaboratrice en freelance

Elle obtient son diplôme en Urbanisme et aménagement du Territoire en 1998 à l'Université d'Architecture de Florence. Elle travaille dans plusieurs agences à Paris depuis 1999. Elle collabore avec **aha** en Septembre 2016 après avoir forgé son expérience dans 6 agences d'architecture parisiennes.

## ANNE-LAURE GIMENEZ

### Architecte DPLG / Collaboratrice en freelance

Diplômée de l'Ecole d'Architecture de Grenoble, elle a notamment étudié à Barcelone (ETSAB) et Montréal (Mc Gill). Après son diplôme elle obtient un CEAA Composition urbaine en 1994 en Paris Belleville, un DESS spécialisé sur les Pratiques Européennes de l'Architecture à Helsinki (1995), et un Master European Studies in Architecture (1996) l'Université de Londres Est. Elle travaille durant 10 ans dans des agences d'architectures internationales. Elle se spécialise durant ses voyages en Asie et à Londres dans l'architecture bioclimatique auprès de Ken Yeang et enseigne en parallèles et intervient dans différentes écoles d'Architecture. De retour en France, elle intègre la société Louis Vuitton comme manager où elle développe son expertise en architecture commerciale. Elle collabore avec **aha** depuis mars 2017.

### Ils ont fait partie de l'équipe

Sébastien Soulez Larivière - Anicia Pedotti - Marie Prin - François Byrne - Chloé Pellicer - Guia Cimino - Hugo Trihan - Marie Renault - Guilhem Wawrzyniak - Benjamin Bissuel - François Le Coadic - Marine Dessemme - Ezgi Ertan - Morgane Georgelin - Maria Kefalaki - Marie Meyer - Antoine Marty - Julie Bouccarat - Zeina Falah - Aurélie Guinel - Samuel Crosnier - Gérald Serieys - Basile Solignac - Gwenola Gindre - Maud Henriot - Basile Gloor - Fanny Landra - Lindsay Lallemand - Anissa Aliane - Nina Baillot - Alice Collombet - Barbara Cordeboeuf - Rodolphe de Warengien

# ATELIER FM - MONTPELLIER - EAI



Création d'un pôle d'innovation autour et pour la Radio



## PROGRAMME

Lieu & Date : Montpellier (34) / 2020

Maîtrise d'ouvrage : Radio Act

Maîtrise d'œuvre : Studio Egret West + Match (AHA & MTC)

Phase : Mission complète

Budget : 8,8 M€HT / Surface : 4800m<sup>2</sup> SDP

Label : No Watt (BDO Or + C2 pour E+C-)

## CARACTÉRISTIQUES

- Création d'un pôle d'innovation autour et pour la Radio
- Des espaces partagés de co-working
- Une implantation en plein cœur de la cité créative (ancienne EAI)
- Programme mixte (espace public, auditorium, bureaux, espaces de formation, terrasses, cafés, studios d'enregistrement ...)

## DESCRIPTION

Ce projet est porté par un des acteurs majeurs du monde de la radio (Radio Act) et innove même dans sa forme urbaine et sa mise en projet.

L'opération est montée suivant la méthode «Agile», et puise dans un processus itératif continu sa richesse programmatique, avec l'ambition de devenir un pôle d'innovation autour de la radio, un tiers-lieu fédérateur pour le quartier et une vitrine de la radio nationale, régionale mais aussi locale.

Ce programme atypique, conçu en association avec l'agence Studio Egret West (Londres) verra le jour en 2019, poursuivant ainsi le tournant culturel pris par la ville depuis plusieurs années et renforcera l'impact et la visibilité de la nouvelle cité créative.

# LE CLOS

Construction de 6 maisons individuelles

CONCOURS



## PROGRAMME

Lieu & Date : NC (34) / 2020

Maîtrise d'ouvrage : Privé / BAM architecture

Maîtrise d'œuvre : Alexandre Hordé Architectes, mandataire

Phase : Concours

Budget : 749 k€HT / Surface : 490 m<sup>2</sup> SDP

RT 2012 -10%

## CARACTÉRISTIQUES

- Création de 6 maisons individuelles à patio
- Préserver l'unité paysagère existante (clos)
- Les matériaux (pierre massive, enduit traditionnel et bois) mettent l'accent sur la sobriété volumétrique et l'harmonie des vides et des pleins.
- Intériorité des maisons tournées vers le patio = pièce de vie extérieure
- Intimité des unités entre elles et aucun vis-à-vis avec les mas
- Jardin partagé
- Inscrit dans un site paysagé remarquable

## DESCRIPTION

Inscrit dans un contexte paysagé exceptionnel au coeur de Pérols, ce projet se base en premier lieu sur l'implantation du bâti dans le respect et la mise en valeur du paysage.

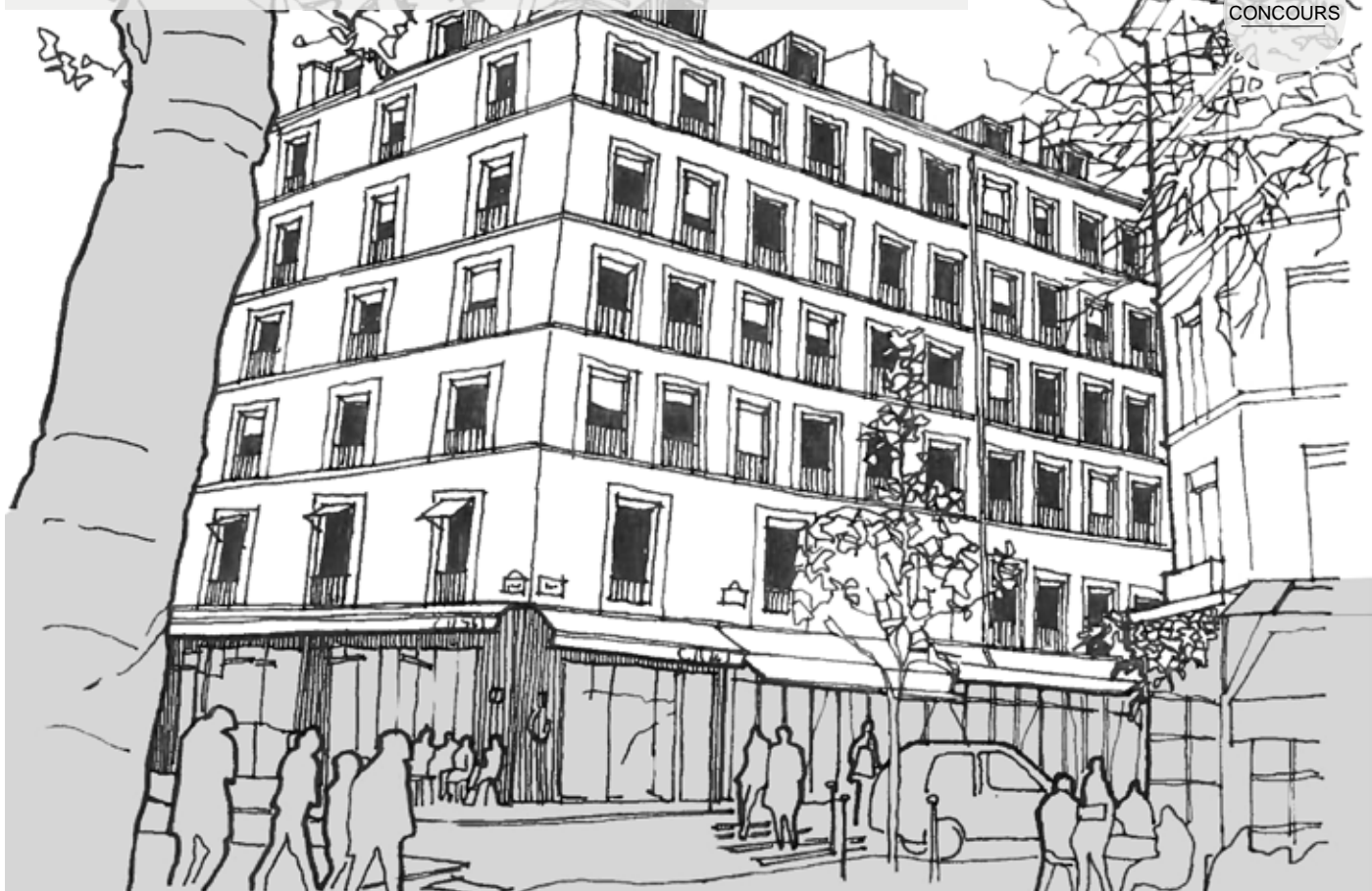
La typologie de maison indépendante à patio permet à chaque logement, même petit, d'avoir une vraie pièce extérieure tout en évitant le jardin mitoyen grillagé. C'est l'espace extérieur privatif. Autour est conservé l'espace naturel partagé.



# 15 LOGEMENTS ET COMMERCES

Acquisition-amélioration de 15 logements et 480m<sup>2</sup> de locaux activité-commerce

CONCOURS



## PROGRAMME

Lieu & Date : Paris, 3<sup>e</sup> (75) / 2019

Maîtrise d'ouvrage : Immobilière 3F

Maîtrise d'œuvre : Alexandre Hordé Architectes, mandataire  
Benjamin Gauthier architecte

Phase : Concours

Budget : 3,8 M€HT / Surface : 1700 m<sup>2</sup> SDP

BBC rénovation et Plan climat de Paris

## CARACTÉRISTIQUES

- Rénovation complète de l'immeuble
- Revalorisation patrimoniale du bâti
- Matériaux biosourcés
- Construction bas carbone et réemploi

## DESCRIPTION

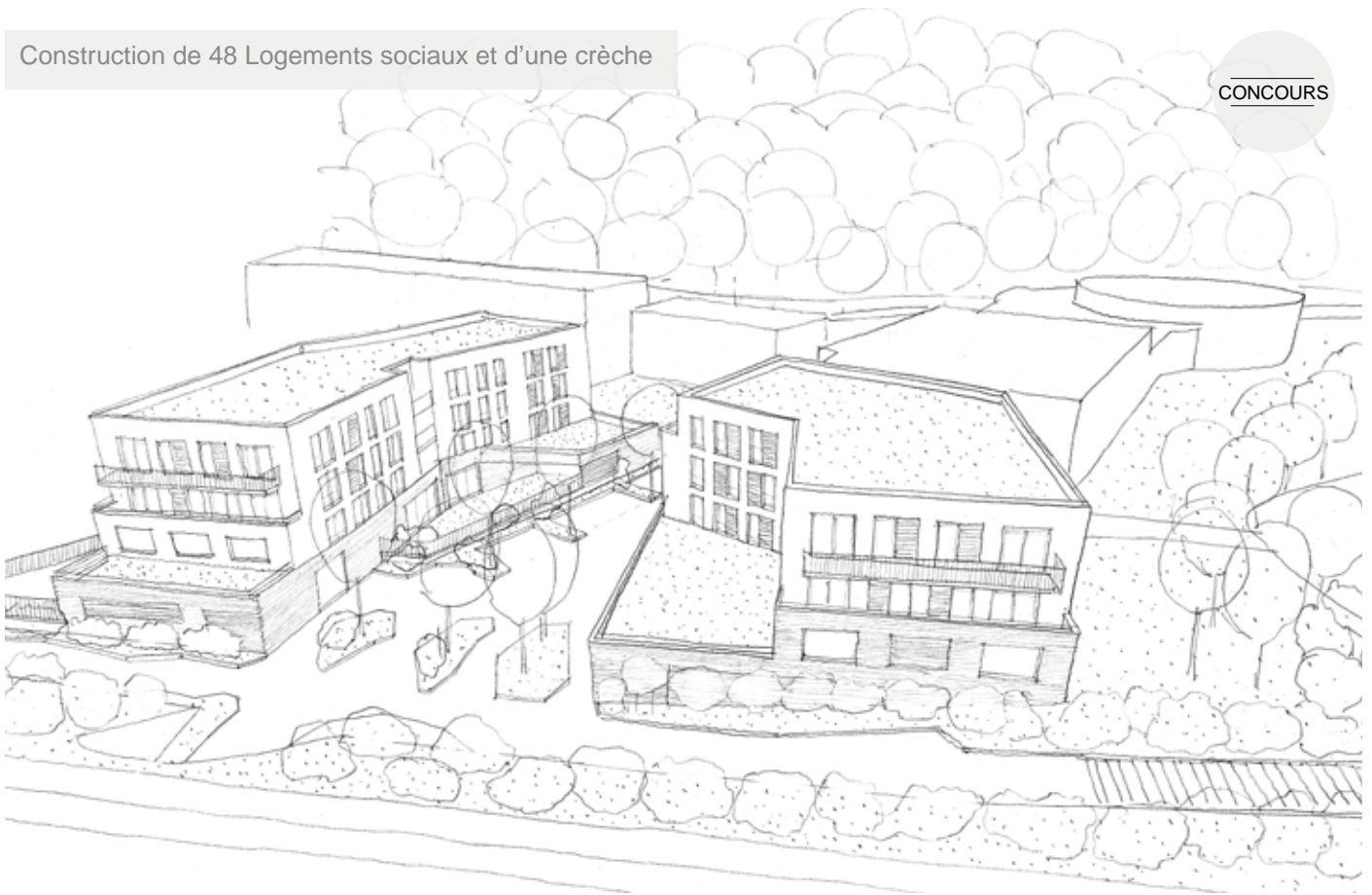
Le projet propose la rénovation complète de l'immeuble. Les travaux seront réalisés en milieu occupé du R-1 au R+1 (commerces) et en milieu vide du R+2 au R+6 (logements).

Le bâtiment actuel, immeuble de rapport faubourien, a subi de nombreuses transformations (remplacement de l'enduit, suppression des gardes corps et occultations...). Notre approche patrimoniale consiste à adapter le bâtiment à ses nouveaux usages contemporain tout en valorisant ses qualités architecturales.

# 48 LOGEMENTS + CRÈCHE

Construction de 48 Logements sociaux et d'une crèche

CONCOURS



## PROGRAMME

Lieu & Date : La Celle-Saint-Cloud (78) / 2018

Maîtrise d'ouvrage : Immobilière 3F

Maîtrise d'œuvre : Alexandre Hordé Architectes, mandataire  
Benjamin Gauthier architecte

Phase : Concours

Budget : 3,5 M€ HT / Surface : 2190 m<sup>2</sup> SDP

RT 2012 -20%

## CARACTÉRISTIQUES

- Création d'un ensemble de 48 logements (1900m<sup>2</sup> SHAB)
- Crèche de 150m<sup>2</sup>
- Brique pleine en soubassement et loggias
- 2 volumes de gabarit similaire
- Création d'un espace public partagé

## DESCRIPTION

Le projet propose 2 bâtiments en R+3, disposés de part et d'autre du site d'intervention.

Les 2 volumes, de gabarit similaire, dialoguent ensemble tout en tirant leur inspiration du tissu environnant : les alignements des façades et aux continuités qu'elles génèrent, caractère domestique et végétalisé du côté de la voie ferrée, une intériorité matérialisée par des espaces libres appropriables largement végétalisés.

Le socle du RDC et les façades de loggias sont traités en brique pleine. Un ajouement de type « claire-voie » permet d'animer le pied des bâtiments et de maîtriser la transparence pour les parkings et celliers. Ce matériau, très qualitatif, garantit la pérennité des façades très sollicitées par les usages urbains.

Les menuiseries extérieures et les occultations extérieures (persienne et battants) sont en aluminium thermolaqué.

# 37 LOGEMENTS



37 Logements en accession - Commande privée



## PROGRAMME

Lieu & Date : Aigues-Mortes (30) / 2020

Maîtrise d'ouvrage : Kaufman & Broad

Maîtrise d'œuvre : Alexandre Hordé Architectes, mandataire  
Mathilde Tournyol du Clos architecte

Phase : Mission partielle

Budget : 3 M€HT / Surface : 2300 m<sup>2</sup> SDP

## CARACTÉRISTIQUES

- Création d'un ensemble de 37 logements
- R+1 sur parking semi-enterré
- Les matériaux (Briques monomur, enduit traditionnel, acier Galvanisé, bois et béton) mettent l'accent sur la sobriété volumétrique et l'harmonie des vides et des pleins.
- Inscrit dans un site paysagé remarquable

## DESCRIPTION

Ce projet s'inscrit dans un contexte paysagé d'une grande qualité et cherche à le préserver.

La morphologie du projet s'adapte au terrain et se limite au R+1 pour se développer en plan dans la longueur de la parcelle, offrant des vues privilégiées sur l'espace naturel alentour pour chaque logement, ainsi que des espaces extérieurs de qualité.

# CROUS DE MONTPELLIER - TRIOLET

Réhabilitation d'une résidence universitaire «Le triolet»

EN COURS



## PROGRAMME

Lieu & Date : Montpellier (34) / 2020

Maîtrise d'ouvrage : COMUE

Maîtrise d'œuvre : Thomas Landemaine Architectes, mandataire

Alexandre Hordé Architectes, associé

Phase : Mission Complète

Budget : 2,1 M€HT / Surface : 1500 m<sup>2</sup> SDP

RT 2005 Rénovation

## CARACTÉRISTIQUES

- Réhabilitation complète d'une résidence universitaire
- 107 Chambres
- Analyse économique et viabilité du projet
- Conception d'une chambre étudiante type
- Conception d'espaces de co-working
- Modification des cuisines communes
- Création d'une terrasse bois
- Qualités spatiales, sobriété et performance énergétique

## DESCRIPTION

Le projet consiste en la réhabilitation et la rénovation du bâtiment E de la résidence étudiante du CROUS «Le triolet».

Le projet se développe sur 1500m<sup>2</sup> avec des créations de studios supplémentaires accessibles PMR, un réaménagement des espaces communs de cuisines et de co-working, une réflexion générale sur les énergies et les stratégies de chauffage et de ventilation.

Le parti de l'équipe était de valoriser la création de la rampe d'accès PMR en la doublant pour accéder à un local éclairé inoccupé au sous sol, créant ainsi plus de 60m<sup>2</sup> appropriable par les étudiants.

Toutes les chambres sont dotées de cabines tri fonctions (contre des SDB collectives avant) et aménagées en deux sous espaces :

- un espace «technique» comprenant la cuisine, les rangements et la cabine tri fonctions,habillé par une couleur vert d'eau
- un espace bureau / chambre tout en sobriété, entièrement blanc, permettant une économie substantielle ainsi qu'une luminosité optimale.

# RÉSIDENCE ACCUEIL + RSS / 140 LOGEMENTS

Construction de logements adaptés et de services

CONCOURS



## PROGRAMME

Lieu & Date : FOURQUEUX (78) / 2018

Maîtrise d'ouvrage : Crédit Agricole Immobilier

Maîtrise d'œuvre : Daudré-Vignier

Alexandre Hordé Architectes, associé

Phase : Concours

Budget : 7,3 M€ HT / Surface : 7000m<sup>2</sup> de SDP

RT 2012 -10%

## CARACTÉRISTIQUES

- 7000m<sup>2</sup> de SdP totale
- 110 Logements RSS et 1000m<sup>2</sup> de services
- 30 Logements en résidence accueil
- Sur un site de 20 000m<sup>2</sup> en bordure de forêt

## DESCRIPTION

Nos premières intentions ont été en faveur du paysage : créer une transition entre la Ville et la Forêt, intégrer le bâti pour mettre en valeur les qualités du site, une implantation et une architecture offrant des vues, optimisant les dépenses énergétiques, favorisant l'écoulement et la réutilisation des eaux de pluies.

Cet ensemble bâti est interrompu par les halls, traversant exclusivement, pour apporter une transparence entre les espaces naturel et urbain. Ces failles de lumière sont autant d'invitations à découvrir le côté jardin.

Une véritable rue intérieure traverse le bâtiment, permettant un cheminement accessible PMR au RDC, et créant un espace de rencontre et d'échange, pour les habitants quelque soit la saison. La rue est ponctuée par des activités et dans les failles, elle laisse entrer la végétation. Une large verrière baigne cet espace convivial dans la lumière du jour, et permet une ventilation naturelle en été.

# 93 LOGEMENTS + 8 COMMERCES

Concours pour un programme de logements et commerces

CONCOURS



## PROGRAMME

Lieu & Date : Montpellier (34) / 2017

Maîtrise d'ouvrage : Kaufman & Broad Montpellier pour la SERM

Maîtrise d'œuvre : Alexandre Hordé Architectes

Phase : Concours sur Esquisse

Budget : 10 M€HT / Surface : 7700m<sup>2</sup>

## CARACTÉRISTIQUES

- Création d'un ensemble de 93 logements
- 2 niveaux de sous-sol et 1900m<sup>2</sup> de surface commerciale
- RT2012
- Mixité sociale (accession libre, intermédiaire et primo-accédant)
- Mixité générationnelle (proximité école, polyclinique, tramway)

## DESCRIPTION

Le projet consiste en la construction neuve de 93 logements en trois types d'accession : accession libre, intermédiaire et primo-accédant et d'une surface commerciale de 1900m<sup>2</sup> en RDC.

La construction s'inscrit dans un programme de ZAC en écoquartier au Sud-Ouest de Montpellier créée par la SERM, au sein d'un site paysager remarquable par ses vues, sa proximité avec la mer et un patrimoine protégé.

Le bâtiment envisagé est dense et préserve une partie de la parcelle en jardin collectif en pleine terre et sur dalle végétalisée, et aménageant ainsi une continuité paysagère à travers l'îlot. Chaque appartement bénéficiera d'un espace extérieur (jardin, balcon ou loggia) donnant sur cet espace planté.

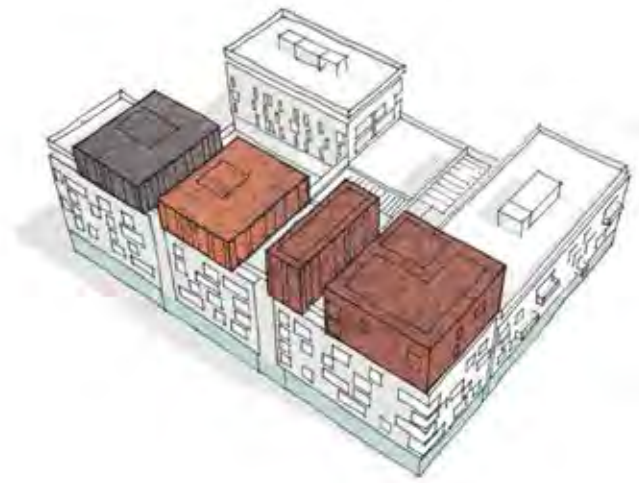
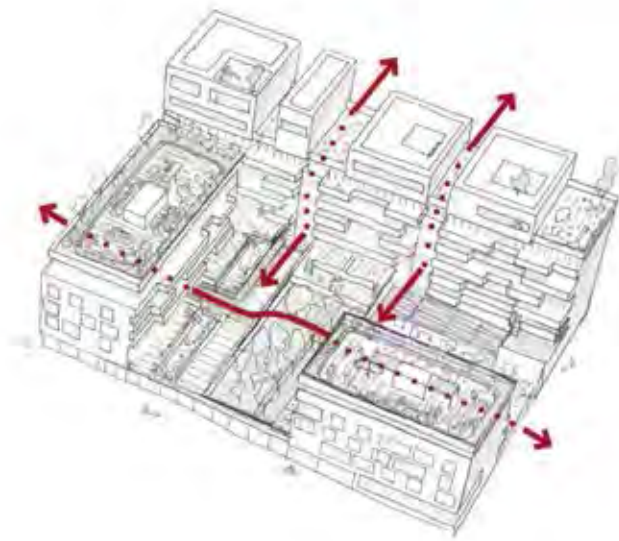


+ UN ÎLOT RICHE ET VERDOYANT



+ DES PERCÉES VISUELLES DONNANT À VOIR LE COEUR D'ÎLOT ET CRÉANT DES RESPIRATIONS DANS LE BÂTI

+ DES RELIEFS DE FAÇADES ADAPTÉS AUX ORIENTATIONS  
 + DES MATÉRIAUX PÉRENNES  
 + DES ASSEMBLAGES MAÎTRISÉS  
 + UNE MISE EN ŒUVRE EXEMPLAIRE





# 90 LOGEMENTS + COMMERCES

Concours pour un programme de logements et commerce

CONCOURS



## PROGRAMME

Lieu & Date : Alfortville (94) / 2016  
Maîtrise d'ouvrage : Promotion privée  
Maîtrise d'œuvre : Alexandre Hordé Architectes  
Phase : Concours sur Esquisse  
Budget : 10 M€ / Surface : 5 450m<sup>2</sup> SDP

## CARACTÉRISTIQUES

- Création d'un ensemble de 93 logements
- 2 niveaux de sous-sol
- 50m<sup>2</sup> de locaux d'activités

## DESCRIPTION

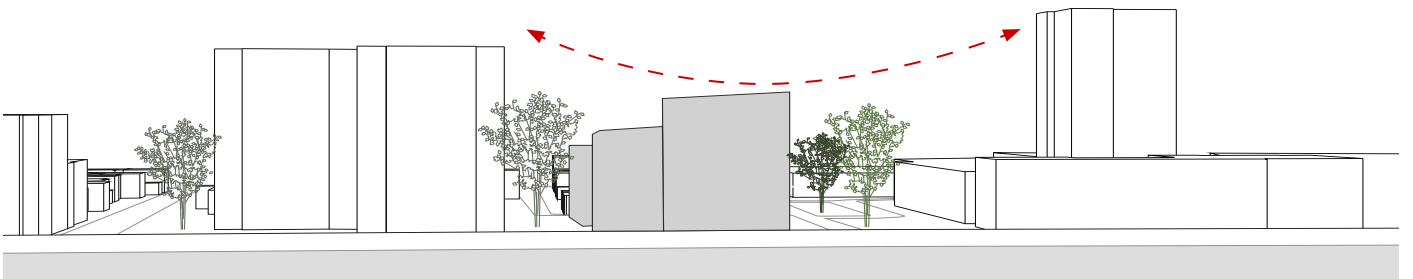
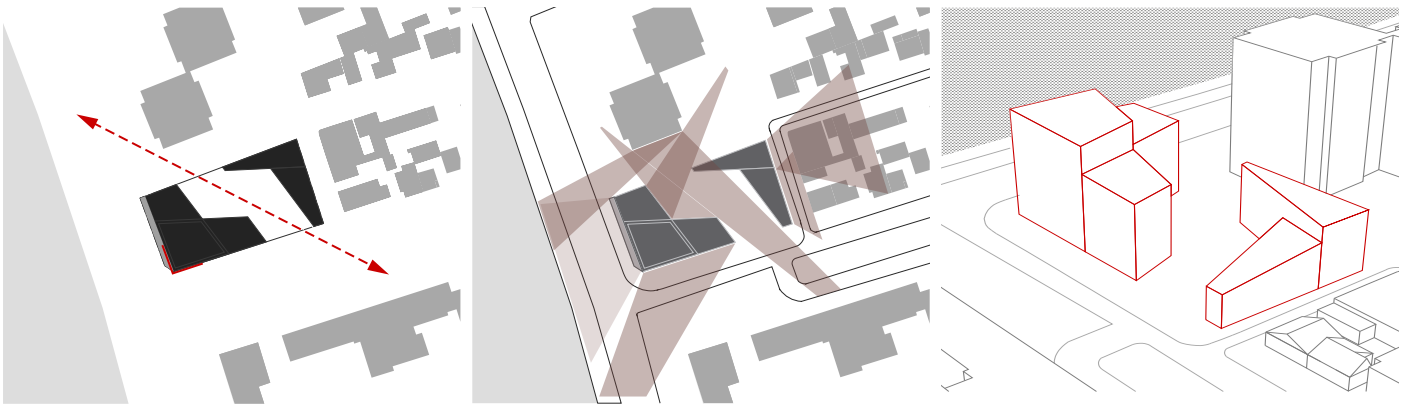
Le projet consiste en la construction neuve de 93 logements en accession libre, d'une surface commerciale de 100m<sup>2</sup> en RDC et d'une surface de 50 m<sup>2</sup> pour des locaux de propreté de la ville.

La construction s'inscrit dans un contexte urbain hétérogène : un tissu pavillonnaire à l'est, des logements collectifs au nord et au sud, et la Seine à l'ouest. Le bâtiment envisagé joue le rôle d'inter-phase entre la morphologie existante, et la Seine, tout en privilégiant des vues vers les berges.

La densité est maîtrisée par la volonté d'ouvrir l'îlot grâce à un espace paysagé.

Les appartements orientés vers la Seine bénéficieront d'un maximum d'ouvertures ainsi que des loggias. Les appartements orientés vers le jardin comprendront des balcons, et ceux situés au RDC des jardins privés.





Concours pour un programme d'ateliers, logements associés et espace public

CONCOURS



## PROGRAMME

Lieu & Date : Adissan (34) / 2016

Maîtrise d'ouvrage : Hérault Habitat

Maîtrise d'œuvre : Alexandre Hordé Architectes

Mathilde Tournyol du Clos Architecte

Planet Studio architecte

Phase : Concours sur Esquisse

Budget : 3,5 M€ / Surface : 2 900m<sup>2</sup> SDP

## CARACTÉRISTIQUES

- Création d'un ensemble de 1500m<sup>2</sup> d'ateliers et 1200m<sup>2</sup> de logements
- 2 salles communes de chacune 100 m<sup>2</sup> : exposition et restaurant
- Création d'un espace public : voie carrossable, cheminement piéton, écrin de verdure.

## DESCRIPTION

Le projet consiste en la construction d'ateliers et logements associés bâtis le long des mitoyens d'une parcelle traversante dans le centre historique. L'espace public, le vide résultant de la masse, est donc central et traversant. Il permet un lien entre les deux rues qui bordent la parcelle au nord et au sud, et invite à la promenade.

Des salles communes d'exposition et de restaurant sont disposées respectivement au nord et au sud, en extrémité, et accessibles de plain pied.

Les ateliers et logements ont été conçus afin de pouvoir évoluer : deux appartements ou deux ateliers peuvent être assemblés et fonctionner ensemble ou indépendamment.

# RÉINVENTER PARIS

Réhabilitation et surélévation des Bains Douches Castagnary

CONCOURS



## PROGRAMME

Lieu & Date : Paris (15e) / 2015

Maîtrise d'ouvrage : Mairie de Paris

Maîtrise d'œuvre : Alexandre Hordé Architectes

MAYA

SCYNA4

Urban Project

Phase : Concours sur Esquisse

Budget : 7,6 M€ / Surface : 2 991 m<sup>2</sup>

## CARACTÉRISTIQUES

- Requalification et rénovation du bâtiment
- Analyse économique et viabilité du projet
- Micro-housing
- Espace de co-working
- Espaces collectifs modulables
- Façade pariétodynamique + extracteur éolien /solaire
- Qualité et performance énergétique

## DESCRIPTION

Le projet consiste en la réhabilitation et surélévation du bâtiment des Bains Douches au croisement des rues Castagnary et Saint Amand.

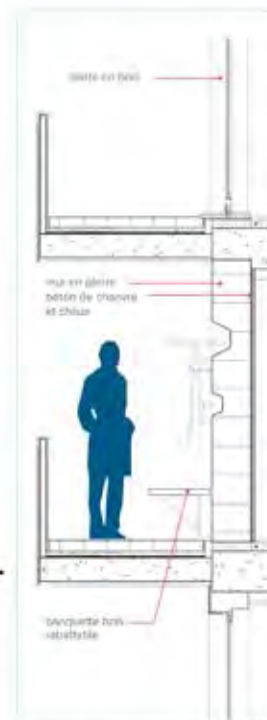
Le programme se développe sur 3000m<sup>2</sup> avec des espaces privés de micro-housing collaboratif, types chambres pour travailleurs indépendants à loyer modéré et normal, chaque étage comporte un espace commun à partager entre les résidents, une auberge de jeunesse, un spa (dans le respect de l'histoire des Bains Douches), des espaces communs de coworking pour les non résidents et des espaces collectifs tel qu'un potager verger sur le toit et une plateforme modulable au RDC pour des événements éphémères.

L'objectif de ce projet est de concevoir un complexe inédit fonctionnant à la fois comme un village vertical, une collocation avec de généreux espaces communs, un laboratoire d'innovations urbaines et sociales, un lieu de détente et de loisirs, le tout dans l'esprit d'une grande demeure familiale et conviviale.

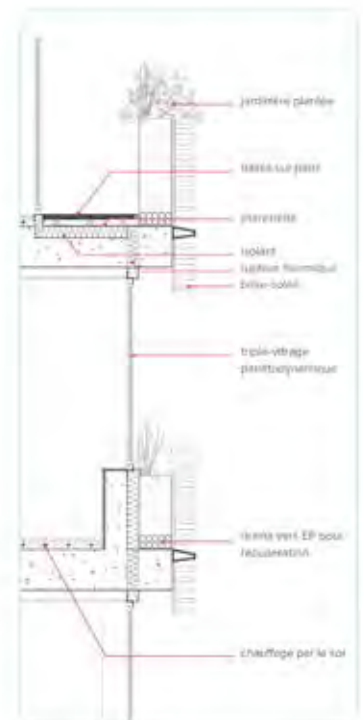


COUPE LONGITUDINALE

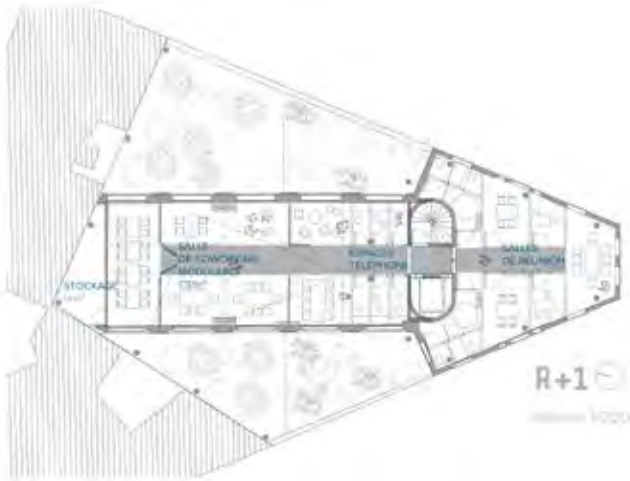
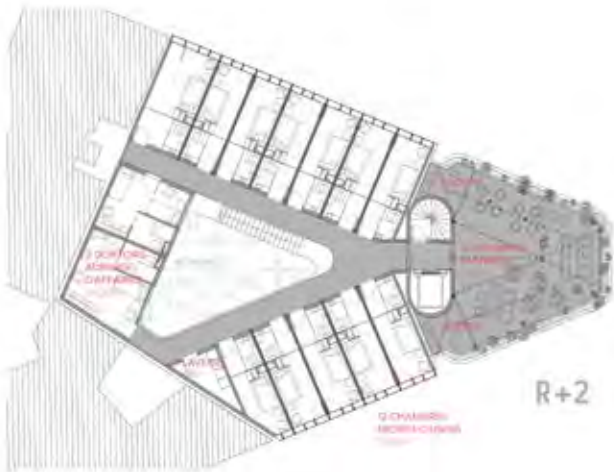
échelle 1/200



FAÇADE INTÉRIEURE  
SUR ATRIUM



FAÇADE EXTÉRIEURE  
SUR RUE



# CROUS DE MONTPELLIER

Concours pour la réhabilitation de deux résidences universitaires «Le triolet» et «Voie domicienne»

CONCOURS



## PROGRAMME

Concours pour le CROUS de Montpellier  
Lieu & Date : Montpellier 34 / 2017  
Maîtrise d'ouvrage : Crous de Montpellier  
Maîtrise d'œuvre : Thomas Landemaine Architectes, mandataire  
Alexandre Hordé Architectes, associé  
Phase : Étude  
Budget : 4 470 000 € HT / Surface : 3 789m<sup>2</sup>

## CARACTÉRISTIQUES

- Réhabilitation complète de deux résidences universitaires «Le triolet» et «Voie domicienne»
- 111 Chambres + 122 Chambres
- Analyse économique et viabilité du projet
- Conception d'une chambre étudiante type
- Conception d'espaces de co-working
- Modification des cuisines communes
- Système de façades bois préfabriquées
- Qualités spatiales, sobriété et performance énergétique

## DESCRIPTION

Le projet consiste en la réhabilitation et la rénovation de deux résidences étudiantes du CROUS «Le triolet» et «Voie domicienne».

Le programme de cette opération a fait particulièrement écho à notre sensibilité d'architectes tant il répond à des enjeux politiques et sociaux sur la question de la réhabilitation de notre patrimoine moderne, plaidant pour la réhabilitation au détriment de la démolition.

Le projet se développe sur 3789m<sup>2</sup> avec des créations de studios supplémentaires, un réaménagement des espaces communs de cuisines et de co-working, une réflexion générale sur les énergies et les stratégies de chauffage et de ventilation.

Plutôt que d'aborder la réhabilitation comme une accumulation d'interventions éparses, le parti pris par l'équipe était de redonner aux deux bâtiments une cohérence formelle et énergétique afin d'optimiser l'espace particulièrement contraint : chambres de 10m<sup>2</sup> dans lesquels une cabine tri-fonctions et des meubles fixes sont ajoutés.

Le choix a été fait de mettre à nu les façades en conservant la structure tramée en béton, et de rapporter ensuite des façades bois préfabriquées en nez de dalles, déjà isolées pour permettre un temps de chantier optimal, une sécurité maximum pendant la pose, une enveloppe thermique continue, un gain d'espace et un confort d'été et d'hivers maximisé.

Une réflexion poussée a été menée sur les chambres pour offrir une grande modularité dans un espace contraint, tout en mettant en œuvre des matériaux à la fois économiques, durables et chaleureux.



# NAGES

---

10 logements sociaux



## PROGRAMME

Lieu & Date : Nages et Solorgues (30) / 2020  
Maîtrise d'ouvrage : FDI Habitat  
Maîtrise d'œuvre : Stéphane Bosc Architecte  
Alexandre Hordé Architectes  
Phase : Mission complète  
Budget : 877 k€ TTC

## DESCRIPTION

Le projet consiste en la construction de 10 logements sociaux collectifs locatifs à Nages et Solorgues, ZAC des Marquises, sur une parcelle d'environ 1400m<sup>2</sup>.

Les logements s'organisent en 2 volumes bâtis en «L», offrant des vues sur la plaine de la Vaunage et sur les massifs boisés des alentours.

## CARACTÉRISTIQUES

- Création d'un ensemble de 10 logements
- 2 immeubles en R+1
- Jardins privatifs en RDC
- Parking perméable et local vélos

# FLEURY

124 logements collectifs - Accession privée

LIVRÉ



## PROGRAMME

Lieu & Date : Fleury-Mérogis (91) / 2013 - 2014

Maîtrise d'ouvrage : KAUFMAN & BROAD - Bruno Greffin

Maîtrise d'œuvre : Opéra Architectes - *Conception*  
Alexandre Hordé Architectes - *Réalisation*

Phase : MOE EXE / OPC

Budget : 10 M€ HT / Surface : 6 653m<sup>2</sup>

## CARACTÉRISTIQUES

- 124 logements répartis dans 3 bâtiments
- 2 sous sol de parkings
- Certification BBC, H&E profil B
- Jardins privés, balcons et loggias

## DESCRIPTION

Sur un projet de conception Opéra Architectes, l'agence **aha** s'est vue confier la mission d'exécution, pilotage et coordination pour la construction d'un ensemble de logements au sein d'un vaste projet de lotissement neuf pour la commune de Fleury-Mérogis (91). Réparti sur 3 bâtiments du R-2 au R+4 dont 2 niveaux de parking, le projet propose 124 logements du T1 au T4.

Chaque logement profite d'un jardin privatif, d'un balcon ou d'une loggia. La recherche de performance énergétique se traduit par l'obtention d'une certification BBC et H&E profil B.

# MOP'HEART

Réhabilitation et extension d'une maison privée  
en 3 logements collectifs privés



LIVRÉ



## PROGRAMME

Lieu & Date : Bourg-la-Reine (92) / 2010 - 2011  
Maîtrise d'ouvrage : Privée  
Maîtrise d'œuvre : Alexandre Hordé Architectes  
Phase : Mission complète  
Budget : 600 K€

## CARACTÉRISTIQUES

- Réhabilitation complète de la maison existante avec conservation et mise en valeur des décorations d'origine dans le respect des ses qualités patrimoniales en 3 logements collectifs
- Extension de 60 m<sup>2</sup> sur jardin avec balcons en RDC et R+1
- Création d'une terrasse de 10 m<sup>2</sup> en R+2
- Équivalent BBC

## DESCRIPTION

Le programme est simple : extension de 60 m<sup>2</sup> sur jardin d'une maison en région parisienne.

La conception en est moins évidente : la maison est très homogène, dans un style XIXe très affirmé avec une modénature de façade riche et variée. Une extension ayant déjà été créée dans les années 30, il s'agit soit de s'en affranchir et de l'apparenter complètement au nouveau volume, soit comme nous l'avons préféré en concertation avec l'ABF, de la préserver afin de laisser les traces des différentes époques, et d'affirmer, pour l'extension, une écriture architecturale contemporaine renforçant la verticalité de la maison sans alourdir sa volumétrie.





18 logements collectifs - Accession privée

LIVRÉ



## PROGRAMME

Lieu & Date : Paris (12e) / 2008 - 2010

Maîtrise d'ouvrage : NEXITY Seeri - Sophie Joret

Maîtrise d'œuvre : AR2 - *conception*

Alexandre Hordé Architectes - *réalisation*

Phase : MOE EXE / OPC

Budget : 3,4 M€HT / Surface : 1500m<sup>2</sup> SHON environ

## CARACTÉRISTIQUES

- 18 logements
- 29 places de parking sur 3 niveaux de sous-sol
- 1 cour paysagée
- 1 jardin privatif

## DESCRIPTION

Sur un projet de conception AR2 Architecture, l'agence **aha** s'est vue confier la mission d'exécution de cet ensemble de logements de standing situé au cœur du 17e arrondissement pittoresque et surprenant.

L'exiguïté de la parcelle (8,40m de large sur rue) a fait de cette opération un exercice complexe au niveau de la mise en œuvre et de la gestion du chantier. Le niveau élevé des prestations a également exigé une grande rigueur dans l'anticipation des tâches et a abouti notamment à la constitution d'un carnet de détails particulièrement abondant.

Cette opération exceptionnelle a retenu toute l'attention du groupe et a remporté un succès commercial immédiat.

# CENTRE D'IMAGERIE MÉDICALE

Aménagement intérieur

LIVRÉ



## PROGRAMME

Lieu & Date : Clermont-L'Herault / 2017

Maîtrise d'ouvrage : SCP I-Séris

Maîtrise d'œuvre : Alexandre Hordé Architectes  
Elisabeth Vidal Designer  
BETEM, BET TCE

Phase : Mission complète

Budget : 573 k€ HT / Surface : 478m<sup>2</sup> SDP

## CARACTÉRISTIQUES

- Conception / Réalisation
- Co-design
- Bien être, élégance et ergonomie des flux

## DESCRIPTION

Le projet consiste en l'aménagement d'un local de 480m<sup>2</sup> en centre d'imagerie médicale.

Cet espace est partagé par 9 médecins et accueille des équipements d'imagerie de pointe.

La densité du programme amène une imbrication des volumes afin de conserver une bonne lisibilité de l'espace tout en offrant des circulations fluides.

Les grandes hauteurs sous plafond permettent une respiration des sous espaces, en limitant notamment la hauteur des séparatifs.

Une large façade vitrée apporte une lumière naturelle dans les espaces principaux, assurant une qualité d'accueil et un confort de travail pour les usagers.



# IMAGERIE MEDICALE

Bienvenue dans votre unité d'Imagerie Médicale

- 1 - Emplacement votre carte bleue
  - 2 - Insérer votre carte vitale
  - 3 - Réceptionner votre ticket d'embarquement
  - 4 - Présenter au poste d'émission et présenter vos documents
- Vous serez appelé à votre numéro d'embarquement

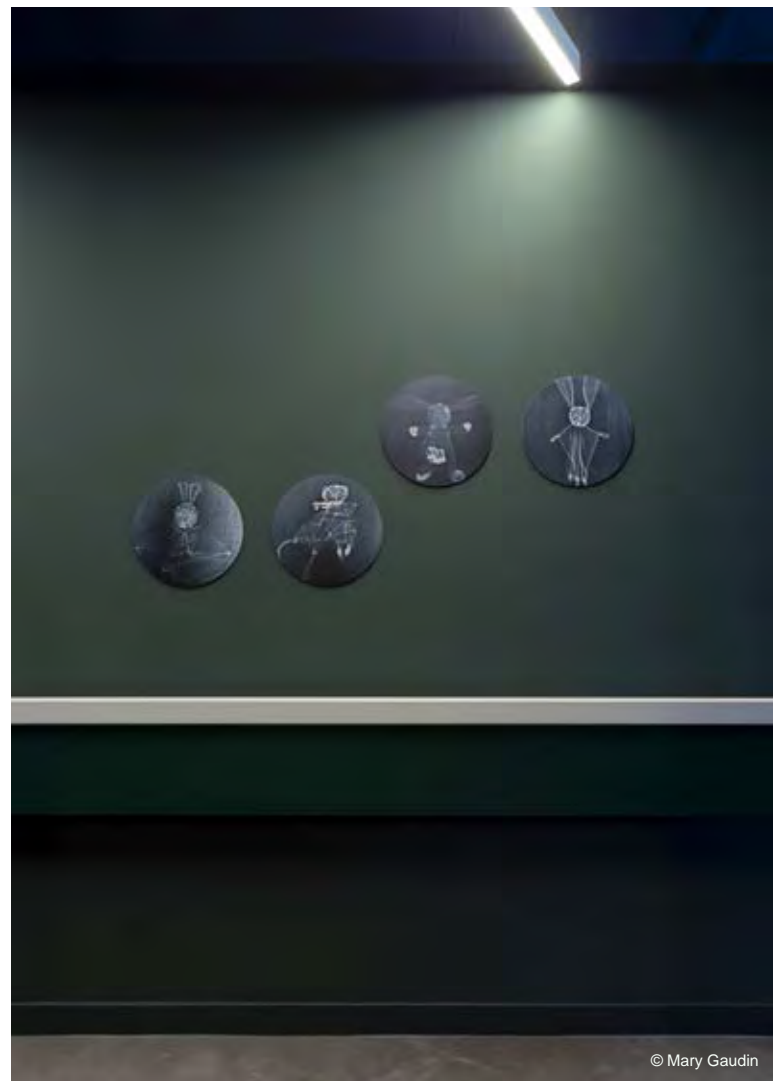
Merci !



© Mary Gaudin



© Mary Gaudin

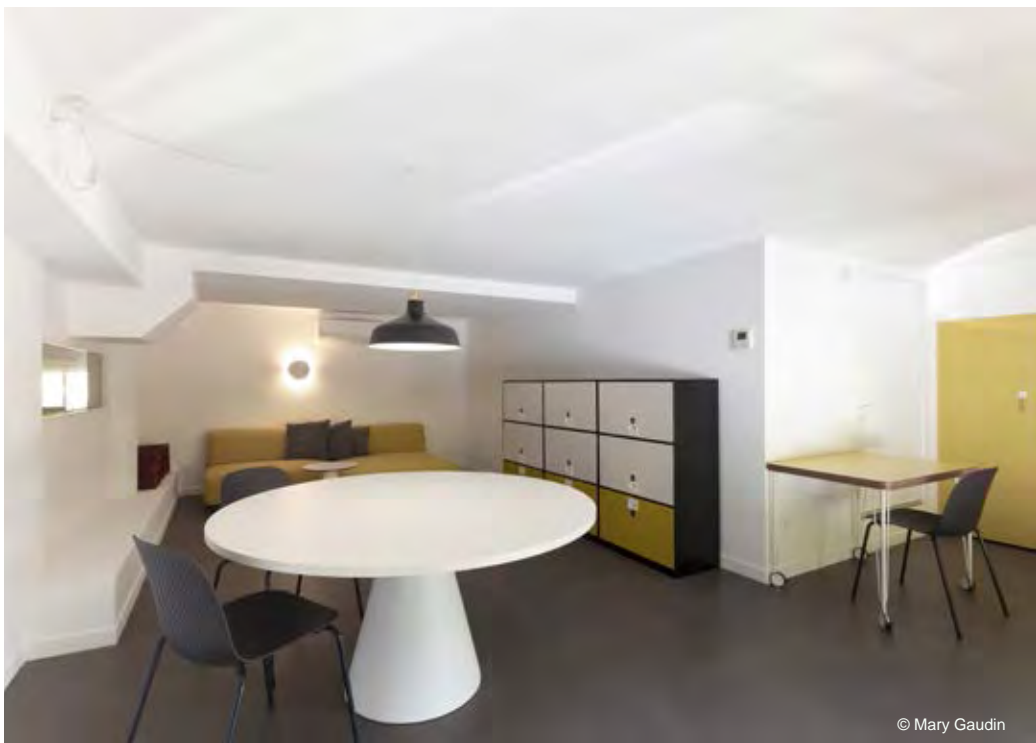


© Mary Gaudin





© Mary Gaudin



© Mary Gaudin



© Mary Gaudin

# LEVALLOIS

---

Rénovation partielle d'un immeuble de bureaux

EN COURS



## PROGRAMME

Lieu & Date : Levallois-Perret (92) / 2017  
Maîtrise d'ouvrage : RREEF INVESTMENT GMBH  
Maîtrise d'œuvre : Alexandre Hordé Architectes  
BET Maya - Lots techniques  
Phase : Mission complète  
Budget : 2,8M€HT / Surface : 5000m<sup>2</sup> SDP

## DESCRIPTION

Le projet consiste en la réhabilitation d'environ 5000m<sup>2</sup> de bureaux en open space avec une réflexion sur la lumière naturelle, la réfection du hall en le rendant traversant ainsi que la requalification de l'entrée et des espaces extérieurs.

## CARACTÉRISTIQUES

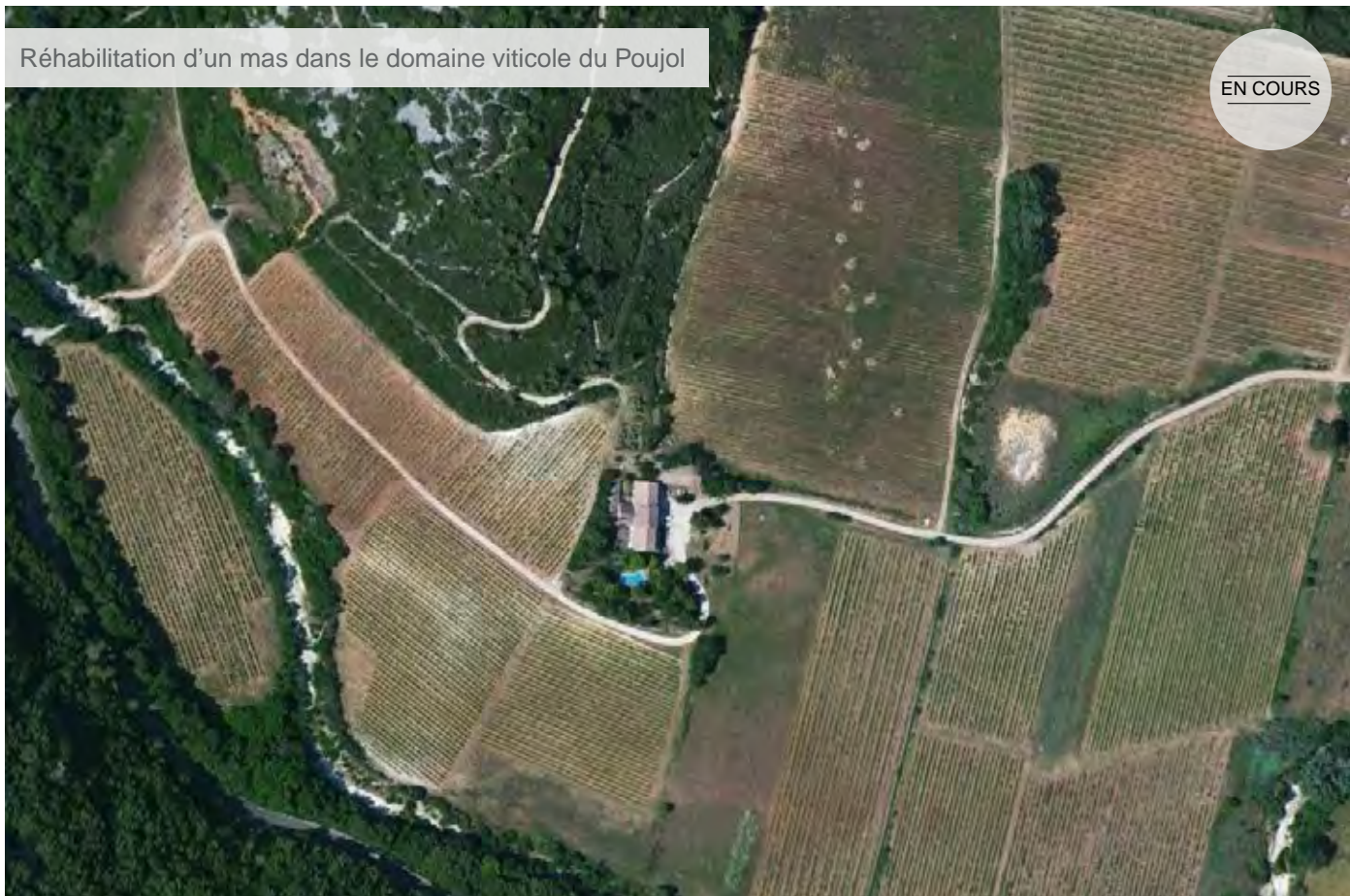
- Rénovation et ré-aménagement du bâtiment E
- Rénovation des R+7/R+8 bâtiment B et C
- Aménagement d'espaces extérieurs





Réhabilitation d'un mas dans le domaine viticole du Poujol

EN COURS



## PROGRAMME

Lieu & Date : Vailhauquès / 2017

Maîtrise d'ouvrage : Privé

Maîtrise d'œuvre : Alexandre Hordé Architectes, mandataire  
Mathilde Tourniol du Clos architecte

Phase : EXE

Budget : 365 K€ / Surface : 195m<sup>2</sup> SDP

## DESCRIPTION

Ce projet consiste en la réhabilitation d'une habitation dans le domaine viticole du Poujol, la construction d'un poolhouse et de terrasses et la réfection des espaces extérieurs.

## CARACTÉRISTIQUES

- Réhabilitation d'un mas
- Construction d'un poolhouse et réfection des espaces extérieurs

# LEXIQUE

## PROGRAMMES MIXTES

- **ATELIER FM - MONTPELLIER** - EAI - Création d'un pôle d'innovation autour et pour la Radio - 2018
- **PROVIDENCE** - 107 logements, une école, parc collectif coworking 2017
- **LOGEMENTS ET BUREAUX** - Aménagement d'un îlot mixte 2016
- **ALFORTVILLE** - Construction de 90 logements et commerces 2016
- **ATELIERS ET LOGEMENTS ASSOCIES** - Programme d'ateliers, logements et espace public - 2016
- **93 LOGEMENTS+8 COMMERCES** - Programme de logements et commerces 2015
- **RÉINVENTER PARIS** - Réhabilitation et rénovation des bains douches 2015
- **SARTROUVILLE** - Construction de 26 logements en accession privée et d'un hôpital de jour - 2014
- **130 LOGEMENTS ET UNE CRÈCHE** - Programme de logements et une crèche - 2014
- **SÉRENDIPITÉ** - EUROPAN 2011 - Étude urbaine sur l'emprise d'un campus universitaire - 2016
- **PROGRAMME M4** - Faisabilité pour des logements collectifs, ateliers d'artistes et commerces - 2012
- **TWIST** - 14 000 m<sup>2</sup> de logements, équipements et espaces publics 2011
- **PARIS** - Reconversion de la gare de Montrouge - 2008

## HABITATS COLLECTIFS

- **AIGUES-MORTES** - Construction de 37 logements en accession privée 2017
- **CROUS DE MONTPELLIER - TRIOLET** - Réhabilitation d'une résidence universitaire «Le triolet» - 2018
- **NAGES** - Construction de 10 logements sociaux - 2017
- **HAUTS DE SEINE** - 24 logements en accession privée - 2014-2015
- **LEVALLOIS** - Rénovation des parties communes et remise en état des façades 2015
- **CHARENTON** - Construction de 59 logements - Accession privée 2014
- **GREEN 18** - Construction de 81 logements et activités Accession privée 2014
- **FLEURY** - Construction de 124 logements collectifs en accession privée 2013-2014
- **117 LOGEMENTS** - Esquisse pour un programme de logements 2014
- **MOP'HEART** - Réhabilitation et extension d'une maison privée en 3 logements collectifs - 2012
- **TRAPPES** - Construction de 17 logements semi-collectifs en location sociale 2011
- **BRUNEL** - Construction de 18 logements collectifs - Accession privée 2010

## HABITATS INDIVIDUELS

- **LERICHE** - Surélévation - 2017
- **RUEIL MALMAISON** - Construction d'une maison individuelle 2014 - 2015
- **SÈVRES** - Rénovation et extension d'une maison privée - 2014 - 2015
- **COLOMBES** - Rénovation d'un loft - 2014
- **BORIS-VILDÉ** - Construction d'une maison individuelle - 2014-2015
- **LE CROTOY** - Extension et rénovation d'une maison en baie de Somme 2013-2014
- **NOGENT-SUR-MARNE** - Rénovation et extension d'une maison privée 2014
- **LIVING POOL** - Rénovation/extension d'une maison, création d'une piscine

2011

- **KRISTAL HOUSE** - Réhabilitation et extension d'une maison privée 2010-2011
- **MAISON GP** - Rénovation et extension d'une maison privée 2008
- **BÉNIVAY** - Extension et surélévation d'une maison privée 2010-2011

## ACTIVITÉS

- **LEVALLOIS** - Réhabilitation d'un immeuble de bureaux 2017
- **POUJOL** - Ré-aménagement du domaine viticole 2017
- **MISTRAL** - Réhabilitation d'un local commercial 2017
- **MONTIGNY** - Construction d'un hôtel d'entreprises 2014-2015
- **MONTMORENCY** - Reconversion d'une maison en centre de séminaire 2014-2015
- **BOSTON CONSULTING GROUP** - Space planning et aménagement 2012
- **FRESNES** - Projet de valorisation des façades d'un bâtiment 2011
- **VILLEBON 1** - Réhabilitation d'un ensemble immobilier 2010-2011
- **RUE DE LA BANQUE** - Réhabilitation d'un immeuble - 2007
- **SAINT-MICHEL** - Réhabilitation de locaux d'activité en bureaux 2012

## AMÉNAGEMENT - DESIGN

- **CENTRE D'IMAGERIE MÉDICALE** - Aménagement intérieur 2017
- **BAR BOSTON CONSULTING GOURP** - Création d'un bar 2012
- **CONVENTION** - Réhabilitation d'un appartement privé 2011
- **FONTAINE AU ROI** - Réhabilitation d'une boutique et d'un appartement 2011
- **VILLEBON 2** - Création d'un auvent et réalisation d'une marketing suite 2011
- **BAR BASTILLE** - Création du bar du théâtre de la Bastille 2010

## ÉTUDES - COUCOURS

- **LA CELLE SAINT CLOUD** - Construction de 48 logements et une crèche - 2018
- **CROUS DE MONTPELLIER** - Réhabilitation de deux résidences universitaires «Le triolet» et «Voie domicienne» - 2017
- **TRI POSTAL** - Reconversion d'un ancien centre de tri postal 2016
- **LOWENDAL** - Faisabilité pour la restructuration d'un immeuble d'activité 2013
- **CUS2** - Étude de programmation pour la réhabilitation d'ensembles immobiliers 2012
- **BLIN & BLIN** - Reconversion du site d'une ancienne filature 2011-2012
- **ÉCHANGE** - Projet de « maisons passives ligériennes » 2010

# PROGRAMMES MIXTES

---



**PROVIDENCE** - 107 logements - école  
- parc collectif - coworking  
Montpellier (34) / 2017  
MOA : -  
Maîtrise d'œuvre : AHA  
Phase : études  
Budget : NC



**LOGEMENTS ET BUREAUX** -  
Aménagement d'un îlot mixte  
Région parisienne / 2016  
MOA : Promotion privée  
Maîtrise d'œuvre : AHA  
Phase : esquisse  
Budget : NC / SHON : 5500 m<sup>2</sup>



**ALFORTVILLE** - Construction de 90  
logements et commerces  
Alfortville (94) / 2016  
MOA : Privée  
Maîtrise d'œuvre : AHA  
Phase : Concours  
Budget : NC / SDP : 5500 m<sup>2</sup>



**ATELIERS ET LOGEMENTS ASSOCIES**  
Programme d'ateliers, logements et  
espace public  
Adissan (34) / 2016  
MOA : Hérault Habitat  
MO : AHA, MTC et Planet Studio  
Phase : Concours sur Esquisse  
Budget : 3,5 M€ / SHON : 2900 m<sup>2</sup>



**93 LOGEMENTS + 8 COMMERCES** -  
Programme de logements et commerces  
Montpellier (34) / 2015  
MOA : Kaufman & Broad Montpellier  
Maîtrise d'œuvre : AHA  
Phase : Concours sur Esquisse  
Budget : NC / SHON : 7700 m<sup>2</sup>



**RÉINVENTER PARIS** - Réhabilitation et  
rénovation des bains douches  
Paris (15e) / 2015  
MOA : Mairie de Paris  
Maîtrise d'œuvre : AHA  
Phase : études  
Budget : NC



**SARTROUVILLE** - Construction de 26  
logements en accession privée et d'un  
hôpital de jour / 2014  
MOA : Kaufman & Broad  
Maîtrise d'œuvre : Conception Atelier  
Tellier-Verney - Réalisation AHA  
Phase : MOE EXE / OPC  
Budget : 3,6 M€HT / SHON : 2449m<sup>2</sup>



**130 LOGEMENTS ET UNE CRÈCHE** -  
Programme de logements et une crèche  
Région parisienne / 2014  
MOA : -  
Maîtrise d'œuvre : AHA  
Phase : Esquisse  
Budget : NC / SHON : 7500 m<sup>2</sup>



**SÉRENDIPITÉ - EUROPAN 2011** -  
Étude urbaine sur l'emprise d'un campus  
universitaire Reims (51) - 2011  
MOA : Communauté d'Agglomération  
Reims Métropole et la Ville de Reims  
Maîtrise d'œuvre : AHA  
Phase : Concours  
Budget : NC / SHON : NC



**PROGRAMME M4** - Faisabilité pour des  
logements collectifs, ateliers d'artistes et  
commerces  
Bagneux (92) / 2012  
MOA : Promotion privée  
Maîtrise d'œuvre : AHA  
Phase : Faisabilité  
SHON : 5500m<sup>2</sup> lgts + 300m<sup>2</sup> de commerces



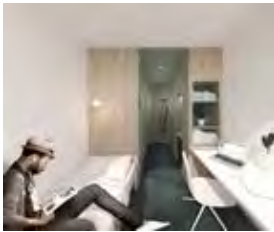
**TWIST** - 14 000 m<sup>2</sup> de logements,  
équipements et espaces publics  
Paris / 2011  
MOA : SOVAFIM  
Maîtrise d'œuvre : NEXITY - AHA - NEUE  
Phase : concours  
Budget : NC / SHON : 14 000 m<sup>2</sup>



**PARIS** - Reconversion de la gare de  
Montrouge  
Paris (14e) / 2008  
MOA : Privée  
Maîtrise d'œuvre : AHA  
NEUE Urbanistes  
Phase : Mission complète  
Budget : - / SHON : 100m<sup>2</sup>

# HABITATS COLLECTIFS

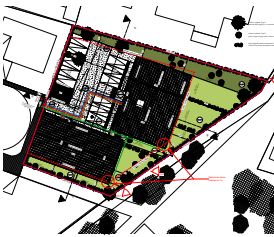
---



**CROUS Montpellier** - Étude pour la réhabilitation de deux résidences universitaires  
Montpellier (34) / 2017  
MOA : CROUS de Montpellier  
Maîtrise d'œuvre : TLA + AHA  
Phase : Chantier en cours  
Budget : 2,1 M€ / SDP : 1500 m<sup>2</sup>



**AIGUES-MORTES** - Construction de 37 logements en accession privée  
Aigues-Mortes (30) / 2017  
MOA : Privée  
Maîtrise d'œuvre : AHA + MTC  
Phase : Mission complète  
Budget : NC / SDP : 2100 m<sup>2</sup>



**NAGES** - Construction de 10 logements sociaux  
Nages et Solorgues (30) / 2017  
MOA : FDI Habitat  
Maîtrise d'œuvre : S. Bosc + AHA  
Phase : Mission complète  
Budget : NC / SDP : 600 m<sup>2</sup>



**HAUTS DE SEINE** - 24 logements en accession privée  
Ouest Parisien (92) / 2014 - 2015  
MOA : Privée  
Maîtrise d'œuvre : AHA  
Phase : Mission complète  
Budget : NC / SHON : 2100 m<sup>2</sup>



**LEVALLOIS** - Rénovation des parties communes et remise en état des façades  
Levallois (92) / 2015  
MOA : NOVAXIA  
Maîtrise d'œuvre : AHA  
Phase : Chantier  
Budget : 320 K€HT



**GREEN 18** - Construction de 81 logements et activités Accession privée  
Bagnolet (93) / 2014  
MOA : NOVAXIA  
Maîtrise d'œuvre : Conception Espace Libre - AMO AHA  
Phase : AMO  
Budget : 7,5 M€HT / SHON : 6092 m<sup>2</sup>



**CHARENTON** - Construction de 59 logements - Accession privée  
Charenton-le-Pont (94) / 2014  
MOA : OGIC  
Maîtrise d'œuvre : Conception APC  
Patrick Corda - Réalisation AHA  
Phase : OPC  
Budget : NC / SHON : 4 000 m<sup>2</sup>



**117 LOGEMENTS** - Esquisse pour un programme de logements  
Yvelines (78) / 2014  
MOA : Promotion privée  
Maîtrise d'œuvre : AHA  
Phase : esquisse  
Budget : NC



**FLEURY** - Construction de 124 logements collectifs en accession privée  
Fleury-Mérogis (91) / 2013 - 2014  
MOA : Kaufman & Broad Homes  
Maîtrise d'œuvre : Conception Atelier Tellier-Verney - Réalisation AHA  
Phase : MOE EXE / OPC  
Budget : 9,9 M€HT / SHON : 6653m<sup>2</sup>



**MOP'HEART** - Réhabilitation et extension d'une maison privée en 3 logements collectifs  
Bourg-la-reine (92) / 2012  
MOA Privée  
Maîtrise d'œuvre : AHA  
Phase : Mission complète  
Budget : 600 K € / SHON : 250 m<sup>2</sup>



**TRAPPES** - Construction de 17 logements semi-collectifs en location sociale / 2011  
MOA : EFIDIS  
Maîtrise d'œuvre : Conception APIA - Réalisation AHA  
Phase : DCE / PCM / MOE EXE / OPC  
Budget : 3,6 M€HT / SHON : 1700m<sup>2</sup>



**BRUNEL** - Construction de 18 logements collectifs - Accession privée  
Paris / 2010  
MOA : NEXITY Seeri  
Maîtrise d'œuvre : Conception AR2 - Réalisation AHA  
Phase : MOE EXE / OPC  
Budget : 3,4 M€HT / SHON : 1500m<sup>2</sup>



# HABITATS INDIVIDUELS

---



**ROCHE** - Aménagement des extérieurs et implantation d'une piscine  
Montpellier (34) / 2018  
MOA : Privée  
Maîtrise d'œuvre : AHA + M<sup>elle</sup> Astuce  
Phase : Mission complète  
Budget : 170 k€ / SDP : -



**LERICHE** - Surélévation  
Paris (15e) / 2017  
MOA : Privée  
Maîtrise d'œuvre : AHA  
Phase : Mission complète  
Budget : 150 k€ / SDP : 40 m<sup>2</sup>



**RUEIL MALMAISON** - Construction d'une maison individuelle  
Rueil Malmaison (92) / 2014 - 2015  
MOA : Privée  
Maîtrise d'œuvre : AHA  
Phase : Études > PRO - ACT - VISA  
Budget : NC / SHON : 200 m<sup>2</sup>



**SÈVRES** - Rénovation et extension d'une maison privée  
Sèvres (92) / 2014 - 2015  
MOA : Privée  
Maîtrise d'œuvre : AHA  
Phase : Mission complète  
Budget : 250 K HT / SHON : 150 m<sup>2</sup>



**ASNIÈRES** - Construction d'un atelier et d'une cave  
Asnières (92) / 2015  
MOA : Privée  
Maîtrise d'œuvre : AHA  
Phase : Études  
Budget : NC / SHON : 40 m<sup>2</sup>



**COLOMBES** - Rénovation d'un loft  
Colombes (92) / 2014  
MOA : Privée  
Maîtrise d'œuvre : AHA  
Phase : Mission complète  
Budget : 250 K€ HT / SHON : 211 m<sup>2</sup>



**BORIS-VILDÉ** - Construction d'une maison individuelle  
Fontenay aux Roses (92) / 2014 - 2015  
MOA : Privée  
Maîtrise d'œuvre : AHA  
Phase : Mission complète  
Budget : 600 K € / SHON : 250 m<sup>2</sup>



**NOGENT-SUR-MARNE** - Rénovation et extension d'une maison privée  
Nogent-sur-Marne (94) / 2013 - 2014  
MOA : Privée  
Maîtrise d'œuvre : AHA  
Phase : Mission complète  
Budget : 150 K€ HT / SHON : 120m<sup>2</sup>



**LE CROTOY** - Extension et rénovation d'une maison en baie de Somme  
Le Crotoy (80) / 2013 - 2014  
MOA : Privée  
Maîtrise d'œuvre : AHA  
Phase : Mission complète  
Budget : NC / SHON : 100 m<sup>2</sup>



**KRISTAL HOUSE** - Réhabilitation et extension d'une maison privée  
Bois-Colombes (92) / 2010-2011  
MOA : Privée  
Maîtrise d'œuvre : AHA  
Phase : Mission complète  
Budget : 300 K € HT / SHON : 70 m<sup>2</sup>



**LIVING POOL** - Rénovation/extension d'une maison, création d'une piscine  
Saint-Maur-des-Fossés (94) / 2011  
MOA : Privée  
Maîtrise d'œuvre : AHA  
Phase : Mission complète  
Budget : 300 K € HT / SHON : 300 m<sup>2</sup>



**BÉNIVAY** - Extension et surélévation d'une maison privée  
Bénivay-Ollon (26) / 2010 - 2011  
MOA : Privée  
Maîtrise d'œuvre : AHA  
Phase : Mission complète  
Budget : 280 K € HT / SHON : 80 m<sup>2</sup>



**MAISON GP** - Rénovation et extension d'une maison privée  
Bénivay-Ollon (26) / 2008  
MOA : Privée  
Maîtrise d'œuvre : AHA  
Phase : Mission complète  
Budget : NC / SHON : 65 m<sup>2</sup>

# ACTIVITÉS

---



**ATELIER FM** - Métro pôle radio  
Montpellier (34) / 2018  
MOA : Netia  
Maîtrise d'œuvre : Studio Egret West + MATCH  
Phase : Mission complète  
Budget : 10 M€HT / SDP : 3200 m<sup>2</sup>



**GUICHARD MOTO** - Ré-aménagement de l'espace intérieur et extension  
Montpellier (34) / 2017  
MOA : Guichard moto  
Maîtrise d'œuvre : AHA  
Phase : Mission complète  
Budget : 150 k€ / SDP : 1200 m<sup>2</sup>



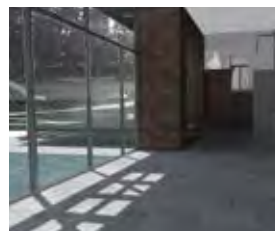
**LEVALLOIS** - Réhabilitation d'un immeuble de bureaux  
Levallois-Perret (92) / 2017  
MOA : RREEF INVESTMENT GMBH  
Maîtrise d'œuvre : AHA  
Phase : Mission complète  
Budget : 2,5 M€HT / SDP : 3980 m<sup>2</sup>



**POUJOL** - Ré-aménagement du domaine viticole  
Vailhauquès (34) / 2017  
MOA : Domaine du Poujol  
Maîtrise d'œuvre : AHA + MTC  
Phase : Mission complète  
Budget : N.C. / SDP : 466 m<sup>2</sup>



**MISTRAL** - Réhabilitation d'un local commercial  
Sète (34) / 2017  
MOA : Privée  
Maîtrise d'œuvre : AHA + MTC  
Phase : Mission complète  
Budget : N.C. / SDP : 397 m<sup>2</sup>



**MONTMORENCY** - Reconversion d'une maison en centre de séminaire  
Montmorency (95) / 2014-2015  
MOA : Privée  
Maîtrise d'œuvre : AHA  
Phase : Mission complète  
Budget : 500 K€ / SHON : 125 m<sup>2</sup>



**MONTIGNY** - Construction d'un hôtel d'entreprises  
Montigny-sur-Loing (77) / 2014 - 2015  
MOA : CC de Moret Seine et Loing  
Maîtrise d'œuvre : AHA  
Phase : Mission complète  
Budget : 800 K€HT / SHON : 900m<sup>2</sup>



**BOSTON CONSULTING GROUP** - Space planning et aménagement  
Paris / 2012  
MOA : Boston Consulting Group  
Maîtrise d'œuvre : J-V Ryswyck / AHA  
Phase : MOE EXE  
Budget : 1,5 M €HT / SHON : 5500m<sup>2</sup>



**FRESNES** - Projet de valorisation des façades d'un bâtiment  
2011  
MOA : Elixir Restauration Enseignement  
Maîtrise d'œuvre : AHA  
Phase : Mission complète  
Budget : 200 K€HT / SHON : 4700m<sup>2</sup>



**VILLEBON I** - Réhabilitation d'un ensemble immobilier  
Villebon (91) / 2010 - 2011  
MOA : VINCI IMMOBILIER  
Maîtrise d'œuvre : S. Guittet - mandataire / AHA - associé  
Phase : Mission complète  
Budget : 8 M €HT / SHON : 20 000 m<sup>2</sup>



**SAINT-MICHEL** - Réhabilitation de locaux d'activité en bureaux  
Paris (75) / 2015  
MOA : Privée  
Maîtrise d'œuvre : AHA  
Phase : Études  
Budget : 100 K€HT / SHON : 90 m<sup>2</sup>



**RUE DE LA BANQUE** - Réhabilitation d'un immeuble  
Paris / 2007  
MOA : AGF immobilier  
Maîtrise d'œuvre : Anthony Béchu - conception / AHA- réalisation  
Phase : MOE EXE  
Budget : 6,5 M €HT / SHON : 2500m<sup>2</sup>

# AMÉNAGEMENT - DESIGN

---



## **CENTRE D'IMAGERIE MÉDICALE**

Aménagement intérieur  
Clermont L'Herault (34) / 2017  
MOA : SCP I-Séris  
Maîtrise d'œuvre : AHA + Elisabeth Vidal  
Phase : Mission complète  
Budget : 573 K€/ SDP : 478m<sup>2</sup>



## **BAR BOSTON CONSULTING GROUP**

- Création du bar  
Paris / 2012  
MOA : Boston Consulting Group  
Maîtrise d'œuvre : AHA  
Phase : Mission complète  
Budget : NC



## **FONTAINE AU ROI** - Réhabilitation d'une boutique et d'un appartement

Paris - 2011  
MOA : Privée  
Maîtrise d'œuvre : AHA  
Phase : Mission complète  
Budget : 55 K€HT / SHON : 80m<sup>2</sup>



## **VILLEBON 2** - Création d'un auvent et réalisation d'une marketing suite

Villebon (91) / 2011  
MOA : Invesco  
Maîtrise d'œuvre : Sylvain Guittet - mandataire / AHA- associé  
Phase : Mission complète  
Budget : 3,6 M€HT / SHON : 200m<sup>2</sup>



## **CONVENTION** - Réhabilitation d'un appartement privé

Paris - 2011  
MOA : Privée  
Maîtrise d'œuvre : AHA  
Phase : Mission complète  
Budget : 60 K€/ SHON : 65 m<sup>2</sup>



## **BAR BASTILLE** - Projet de design pour la création du bar du théâtre de la Bastille

Paris / 2010  
MOA : Théâtre de la Bastille  
Maîtrise d'œuvre : AHA  
Phase : Mission complète  
Budget : 10 K€HT

# ÉTUDES

---



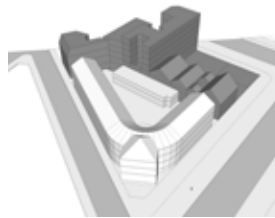
**48 logements et une crèche -**  
NC (92) / 2018  
MOA : NC  
Maîtrise d'œuvre : Benjamin Gauthier + AHA  
Phase : Concours  
Budget : NC M€ / SDP : 1980 m<sup>2</sup>



**Résidence accueil + RSS / 140 Logements -** Construction de logements adaptés et de services  
Fourqueux (78) / 2018  
MOA : Crédit Agricole Immobilier  
Maîtrise d'œuvre : Daudré-Vignier + AHA  
Phase : Concours  
Budget : 7,3 M€ / SDP : 7000 m<sup>2</sup>



**CROUS Montpellier -** Étude pour la réhabilitation de deux résidences universitaires  
Montpellier (34) / 2017  
MOA : CROUS de Montpellier  
Maîtrise d'œuvre : TLA + AHA  
Phase : Concours  
Budget : 4,5 M€ / SHON : 3 789 m<sup>2</sup>



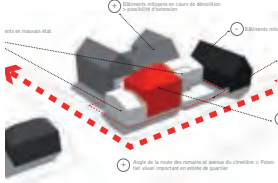
**LOWENDAL -** Faisabilité pour la restructuration d'un immeuble d'activité  
Paris (7e) / 2013  
MOA : SDLP - Ministère de l'Agriculture, de l'Agro-alimentaire et de la Forêt  
Maîtrise d'œuvre : AHA  
Phase : études  
Budget : NC / SHON : 4200 m<sup>2</sup>



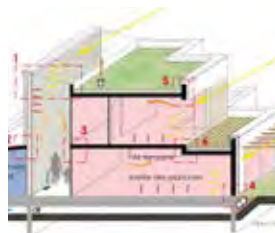
**TRI POSTAL -** Étude de faisabilité pour la reconversion d'un ancien centre tri postal  
Strasbourg (67) / 2009  
MOA : Communauté Urbaine de Strasbourg  
Maîtrise d'œuvre : AHA - Neue  
Phase : Concours  
Budget : NC / SHON : 25000 m<sup>2</sup>



**BLIN & BLIN -** Reconversion du site d'une ancienne filature  
Saint-Pierre-Lès-Elbeuf (76) / 2011 - 2012  
MOA : Établissement Public Foncier de Normandie  
Maîtrise d'œuvre : AHA - Agence NEUE  
Phase : Étude préliminaire AMO  
Budget : NC / SHON : 3 172 m<sup>2</sup>



**CUS 2 -** Étude de programmation pour la réhabilitation d'ensembles immobiliers  
Strasbourg (67) / 2012  
MOA : Communauté Urbaine de Strasbourg  
Maîtrise d'œuvre : AHA  
Phase : études  
Budget : NC / SHON : 1300m<sup>2</sup>



**ÉCHANGE -** Projet de « maisons passives ligériennes »  
Blou (49) / 2010  
MOA : Parc Naturel Régional Loire-Anjou-Touraine  
Maîtrise d'œuvre : AHA - Agence NEUE  
Phase : Concours  
Budget : 2 822 K€ / SHON : 4200 m<sup>2</sup>

# PARTENAIRES

---

## ATELIER SYLVAIN GUITTET

### Architectes

Projets pour la maîtrise d'ouvrage privée tels qu'un équipement pour la SPA, des aménagements de bureaux, des extensions de maisons particulières ainsi que des contrats de maîtrise d'œuvre d'exécution.

AASG et **aha** partagent certains projets de grandes envergures et se permettent mutuellement une flexibilité en terme de charge de travail et de réactivité.

## MARIE HERBRETEAU

### Formatrice / Graphiste

Actrice majeure dans le développement du site internet de l'agence, Marie Herbreteau accompagne **aha** depuis sa création, pour la réalisation de ses documents graphiques (plaquettes, portfolio, cartes de visite, pochettes).

## JEAN-PAUL CURNIER

### Philosophe / Écrivain

Jean-Paul Curnier a collaboré avec **aha** pour la rédaction des textes de présentation de l'agence, de ses projets, des mémoires techniques et des méthodologies. Il a nourri la curiosité et le sens critique de l'équipe.

## THOMAS LANNES

### Photographe

Thomas Lannes effectue l'ensemble des photos des projets réalisés par **aha**, et collabore également avec l'agence sur des projets de conception comme FORTUNÉ et FRESNES.

## DE CONCERT

### Synthèse architecturale

Équipe d'architectes spécialisés en maîtrise d'œuvre d'exécution et synthèse, agissant pour le compte de grands maîtres d'ouvrage (Icade, Vinci) et entreprises générales (Vinci, SPIE SCGPM). Source d'échanges entre **aha** et De Concert qui permet flexibilité, partage des risques et des initiatives.

## HUUB UBBENS

### Artiste / Designer

**aha** participe avec LM Ingénieur à la réalisation d'un projet de Hubb Ubbens mettant en scène la lumière, l'espace architectural et la perception du temps. Alexandre Hordé et Huub Ubbens partagent d'autres réflexions et recherchent en lien avec leurs activités respectives.

## LAURENT BLONDEAU

### Architecte DPLG

**aha** fait appel à Laurent Blondeau pour la réalisation de vues 3D comme pour le concours TWIST ou l'étude sur la reconversion de la gare de Montrouge.

## COLLECTIF SAUF LE DIMANCHE

### Collectif d'artistes

Pour chaque projet Émilie Buestel et Marie Doiret (chorégraphes/danseuses) font naître des collaborations particulières avec des artistes associés. **aha** a participé à la scénographie de la performance de «Mètre carré» ainsi qu'à l'intervention dans l'espace public pour les Journées Européennes du Patrimoine à Evry.

# COTRAITANTS

---

**aha** partage ses locaux, ses convictions et certains projets avec d'autres agences d'architecture, d'urbanisme et de communication visuelle.

Cette proximité leur confère le potentiel d'une équipe pluridisciplinaire et flexible, s'adaptant à la complexité des projets qui leurs sont confiés.

## MATHILDE TOURNYOL DU CLOS

### Architecte

Créatrice de l'agence d'architecture MTC, **aha** et Mathilde Tournyol du Clos collaborent sur des projets de logements, d'équipements et d'espace public.

## URBAN PROJECT

### Générateur de projets immobiliers inédits

Spécialisé dans la remise en valeur de bâtiments délaissés ou oubliés afin de créer des espaces dynamiques et attirants. Damien Beaufilet et **aha** ont travaillé ensemble sur Réinventer Paris.

## ELISABETH VIDAL

### Designer

Elisabeth Vidal designer d'espace et d'objet collabore avec **aha** sur des projets intégrant une réflexion sur le design d'espace en lien avec l'ameublement et la signalétique.

## MAYA

### Ingénieurs

Spécialisés dans l'étude de la thermique, des Fluides et des questions environnementales pour la conception de bâtiment durables. **aha** et Maya travaillent ensemble sur la création d'un hôtel d'entreprise à Montigny.

## BETEM

### Ingénieurs

Bureau d'études tous corps d'états et environnement, Betem collabore avec **aha** pour de nombreux projets. Les deux entités se retrouvent dans des valeurs de construction saine et respectueuses de l'environnement.

## LM INGÉNIEUR

### Ingénieurs / Architectes

Situé à la même adresse, LM Ingénieur créée par Laurent Mouly est une équipe d'architectes et d'ingénieurs spécialisés en enveloppe, structure et environnement. Leurs compétences allient une approche éco-responsable de la matière, l'adéquation de la technique et de l'économie et l'intelligence constructive avec l'architecture. **aha** et LM Ingénieur partagent leur approche de l'architecture durable et l'on développé ensemble au travers du projet ÉCHANGE.

Nous travaillons également en partenariat avec plusieurs bureaux d'études techniques :

**STÉPHANE BOSCH**, architecte. **AGENCE NEUE**, urbaniste/programmiste. **THOMAS LONGIN**, architecte. **MARINE AVIAS**, architecte intérieur. **SCYNA 4**, BET structure. **STD**, BET structure, économie de la construction, collaborateur sur la construction de logements à Trappes. **COTEBA**, BET généraliste, collaborateur pour l'étude diagnostic du Tri Postal de Schiltigheim. **INGEROP**, BET généraliste et assistance à maîtrise d'ouvrage notamment sur la réhabilitation de bureaux à Levallois-Perret. **BETCC**, BET généraliste, collaborateur sur les projets de réhabilitations d'appartements et de maison, ainsi que sur le bar / escalier du théâtre de la Bastille. **INGITECH**, BET génie climatique et synthèse collaborateur sur un projet de réhabilitation de bureau Bd des Capucines à Paris. **AREALIS**, spécialistes en immobilier d'entreprise, collaborateur sur le dossier de Villebon. **OTE-OTELIO**, BET généraliste. **DEKRA**, bureau de contrôle, nous accompagnent sur le projet pour la Communauté Urbaine de Strasbourg et **BTP CONSULTANTS**, bureau de contrôle, nous accompagnent sur les projets autour de Paris et Montpellier.

Nous partageons notre expérience pour l'établissement de calculs, d'enquêtes, de préconisations particulières dans les domaines techniques spécialisés, ainsi que dans le cadre de mission complète, depuis la conception et l'établissement du DCE, la rédaction du CCTP, des dossiers marchés, jusqu'au suivi de chantier.





JUILLET 2020



