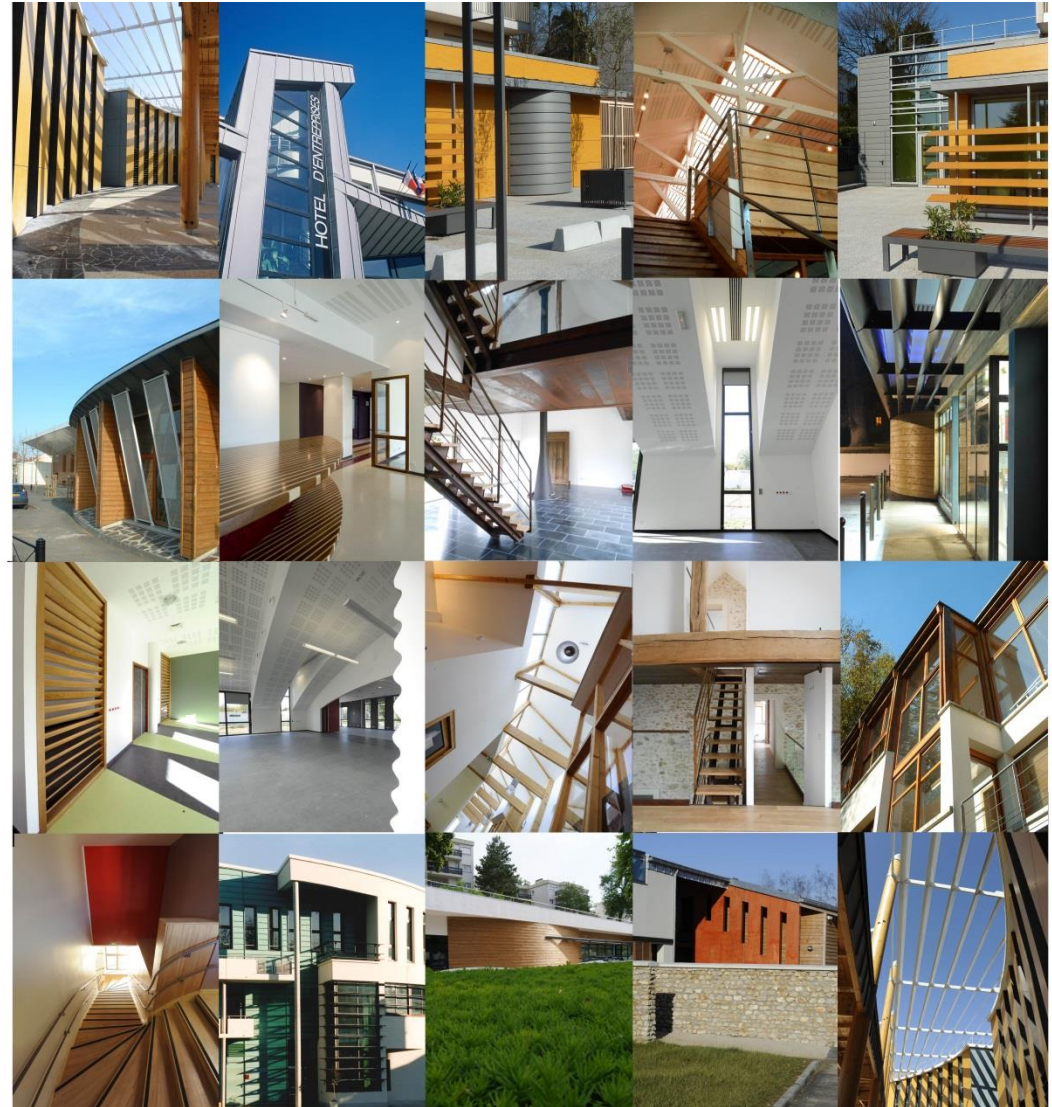
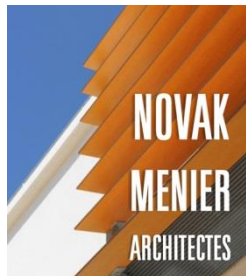


2016-2019

Avant 2016



**SELECTION DE REFERENCES DE L'ARCHITECTE
ET COURRIERS D'APPRECIATIONS**

BATIMENT DES SERVICES MUNICIPAUX

LIMOURS (91) Concours lauréat janvier 2018

MAITRE D'OUVRAGE Ville de LIMOURS (91)

MISSION NOVAK-MENIER Architectes

Mandataires en mission de base

BET VRD CHAPPE Structures - CEBAT
Fluides ECR-ECI Economiste DUCLOUX
Acoustique AÏDA

DUREE Chantier 2019

SURFACES 1088 m² S.utiles chauffées + 1122 m² :abris couverts
4415 m² imperméabilisés + espaces verts 7300 m²

COUT TRAVAUX Estimation : 2,9 M€ HT avec VRD
et renforcement de sols

PROGRAMME

L'aménagement est concentré au nord en connexion avec le Parc d'activités.
Les implantations bâties sont hors périmètre de protection des silos.

Tous les locaux et aires de travail sont regroupés à l'entrée. Le projet organise la synergie de
activités de jour dans un ensemble compact sans dispersion des services.

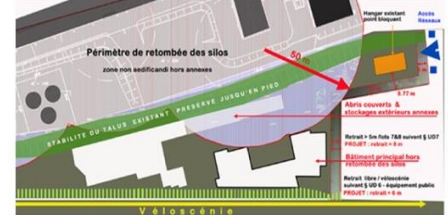
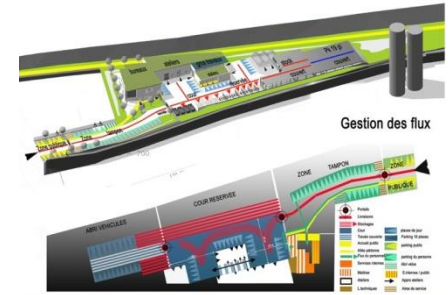
Le projet décline un langage homogène préservant une unité de lecture. Il gère toutes les entité
d'une manière égale, sans fonction reléguée.

L'implantation retenue met en résonance deux volumes bâtis sur la profondeur du site :

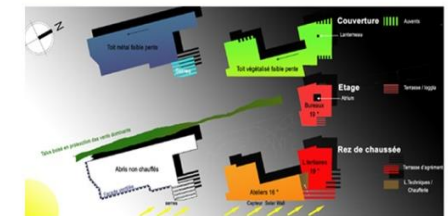
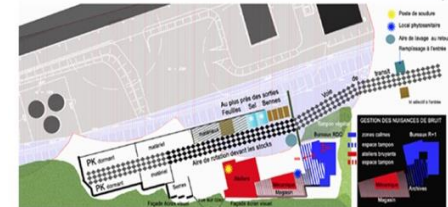
- le bâtiment principal, au premier plan
- les volumes ouverts des abris, en fond de perspective

Le thème majeur est celui d'une ligne de toit ascendante, dynamique et unitaire.

Un registre rythmé de matériaux dominants s'accorde sur cette partition géométrique commune :



INSERTION AU SITE GESTION DES NUISANCES



OPTIMISATION THERMIQUE GESTION DES E.P TRAME VERTE



Agence Novak-Menier
14, rue de la Hacquinière

91440 – Bures sur Yvette

A l'attention de Mesdames Novak et Menier

Limours, le 14 juin 2018

N. Réf. : CHTCM/SD n°2018-126

Objet : Mission de maîtrise d'œuvre pour la construction d'un bâtiment des services municipaux

Mesdames,

Par la présente, je vous fais part de ma satisfaction quant à l'exécution des premières phases du marché de maîtrise d'œuvre pour la construction d'un bâtiment des services municipaux.

Vous avez su comprendre, dès le concours d'architectes lancé voici un an, les besoins de la collectivité et vous vous êtes inscrite avec enthousiasme dans l'appel à projet régional « 100 quartiers écologiques et innovants » dont la ville de Limours est lauréate pour le bâtiment objet de votre mission.

La phase « Avant Projet Définitif » est en cours d'achèvement et votre projet s'avère tout à fait adapté aux besoins de la collectivité, tant en terme de qualité architecturale et paysagère que d'insertion dans le site.

Enfin, je tiens à souligner votre disponibilité, votre écoute et votre capacité d'adaptation aux exigences de la maîtrise d'ouvrage.

Je vous prie de croire, Mesdames, à l'assurance de ma considération distinguée.



Bien cordialement

Chantal Thiriet
Maire de Limours

LA GRANDE MAISON DES ASSOCIATIONS

BURES SUR YVETTE (91)

MAÎTRE D'OUVRAGE Ville de Bures Sur Yvette (91)

DST: Mr Fabrice SERRIS : 06 66 33 88 91

MISSION NOVAK-MENIER Architectes

Mandataires en mission de base avec diagnostic

BET ECR-ECI - Fluides BET LE JONCOUR - Structure
In-Folio Paysage DELTEXPLAN OPC

SURFACES 1045 m² utiles dont 270 m² d'extension neuve

COUT TRAVAUX Estimation: 2,74 M€ HT Marché TCE = 2,654 M€ HT
Y compris Fondations spéciales & reprises totales en sous oeuvre

PROGRAMME Insertion paysagère dans le site d'un parc inscrit
Restauration d'un patrimoine fin XVIIIe Reprises en sous oeuvre avec fondations profondes.

Salles associatives, arts plastiques , musique , réunions , salle des cérémonies et du conseil
foyer des anciens, restaurant, logement de gardien

Réception mai 2019





Bures-sur-Yvette

SERVICES TECHNIQUES

Nos réf. : FS/IL/036.2017

BURES-SUR-YVETTE, le - 3 AVR. 2017

Mesdames Christine NOVAK et Noëlle MENIER
14, rue de la Hacquinière
91440 BURES-SUR-YVETTE

OBJET : *Mission de maîtrise d'œuvre pour la réhabilitation de la Grande Maison*

Mesdames,

Je tiens à vous faire part de ma grande satisfaction vis-à-vis de l'exécution de votre mission de maîtrise d'œuvre pour le projet de réhabilitation de la Grande Maison.

Vous avez su, lors des phases de définition du projet, apporter votre expertise vis-à-vis des difficultés structurelles rencontrées. Le projet pour le foyer Nicklés que vous avez proposé récemment est en adéquation avec les besoins définis par l'amicale des personnes âgées.

De plus, le programme général correspond en tout point à ce que souhaitait la municipalité, y compris sur les modifications demandées pour la liaison entre l'extension et la Grande Maison existante.

Vous avez su faire preuve à la fois de réactivité et d'adaptation.

La phase de consultation des entreprises a révélé votre maîtrise dans le soin apporté à détailler le projet sous tous les angles. En effet, les documents graphiques et écrits sont la preuve de votre implication, qui a sans doute, permis d'obtenir des offres de qualité de la part des candidats, confirmant, par ailleurs, l'exactitude de votre estimation financière.

Concernant la phase de préparation de chantier actuellement en cours, votre professionnalisme m'assure un démarrage des travaux et de leur exécution dans les délais du calendrier qui vous a été fixé (quinze mois, y compris la période de préparation).

Je vous prie de croire, Mesdames, à l'assurance de ma considération distinguée.



Le Maire,

Jean-François VIGIER

MEDIATHEQUE- FONDS PATRIMONIAUX

Ville d'AVALLON - 89

Etude de faisabilité :

- Reconversion d'un bâtiment des années 80 en médiathèque
- Construction d'un bâtiment d'archives en extension
- Réhabilitation de l'ancien colombier pour les services internes et archives
- Requalification des espaces extérieurs

Sur la base des besoins exprimés par la Ville et la DRAC:

- Esquisses, schémas explicatifs en plans et volumes
- Visuels 3 D
- Mémoire de présentation
- Estimation sommaire des travaux
- Phasage de l'opération



MULTIACCUEIL - vallée de la Bièvres BUC (78)

MAITRE D'OUVRAGE Ville de BUC

MISSION NOVAK- MENIER ARCHITECTES Mandataires en mission de base + OPC

BET ECR-ECI Bet Fluides -PLANTAGO Paysagiste - DELTEXPLAN OPC
Honoraires = 8 % avec OPC et paysage

DELAIS **Livraison 12-2019- Mise en service 6 -01-2020**

MARCHES TRAVAUX 2 ,146 M€ HT avec fondations spéciales dont VRD 165 000 € HT

SURFACES 770 m² utiles

PROGRAMME Construction neuve d'une structure multi-accueil de 51 enfants dans l'îlot scolaire du centre ville , sur les berges de la Bièvre. Superstructure en ossature bois, couverture et bardage zinc teinté vert , bardage bois et minéral, menuiseries mixtes bois-alu, panneaux solaires ECS, plancher chauffant



Charité en cours





RÉPUBLIQUE FRANÇAISE

Madame Christine NOVAK
Madame Noëlle MENIER
Hôtel d'entreprise
14 rue de la Hacquinière
91440 Bures-sur-Yvette

A Buc, le 31 janvier 2020

Pôle Enfance Solidarité Citoyenneté
Service Petite enfance
Responsable : Mme Laure-Hélène BARSACQ
Tél. : 01 39 20 71 28
Fax : 01 39 56 52 88

Mesdames,

Vous avez réalisé pour le compte de la ville de Buc la construction d'une crèche de 51 berceaux. Je tiens à vous exprimer mon entière satisfaction quant à votre prestation à la fois dans sa phase conceptuelle et sa réalisation. Votre projet s'intègre parfaitement dans notre site et, malgré les difficultés rencontrées, le chantier s'est déroulé dans de bonnes conditions, grâce notamment à votre disponibilité, votre sens de l'écoute et votre capacité à trouver des solutions techniques à toutes nos demandes.

C'est avec professionnalisme et détermination que vous avez géré ce chantier en vous assurant du respect des délais, du budget alloué et de la qualité de la construction jusque dans ses moindres détails.

Nous avons réceptionné cette structure en décembre et sommes heureux d'accueillir notre jeune public dans ce merveilleux cadre.

Avec tous mes remerciements,

Le Maire-Adjoint
Chargé de la Petite Enfance,




Myriam Chabilan

MJC BORIS VIAN

Pontault-Combault (77)

MAITRE D'OUVRAGE

Ville de Pontault- Combault

Concours lauréat

MISSION NOVAK-MENIER Architectes

mandataires en mission de base

BET

TPFI- Fluides AIDA - Acoustique

RECEPTION

Chantier 2 phases – livraison Juillet 2019

Phase 1 - Extension 12 mois

Phase 2 - réhabilitation : 8 mois .

SURFACES

1184 m² utiles + dont 650 m² d'extension

et 534 m² sz réhabilitation lourde

COÛT TRAVAUX

2,679 M€ HT prévisionnel DCE

2,566 M€ HT -marchés de travaux

PROGRAMME

Salle de spectacles 200 pl

et 100 places en gradins rétractables

2 salles de danse de 100 m² chacune

salle de dojo 100 m²

salles de musique, art plastique....

Opération tiroir sur site occupé



S. Polyvalente - spectacle



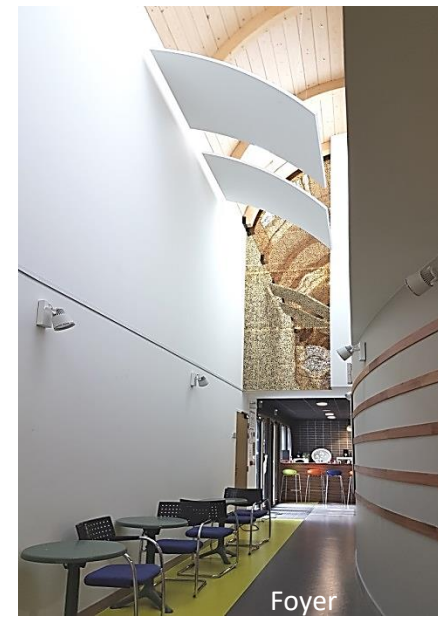
Dojo



Danse



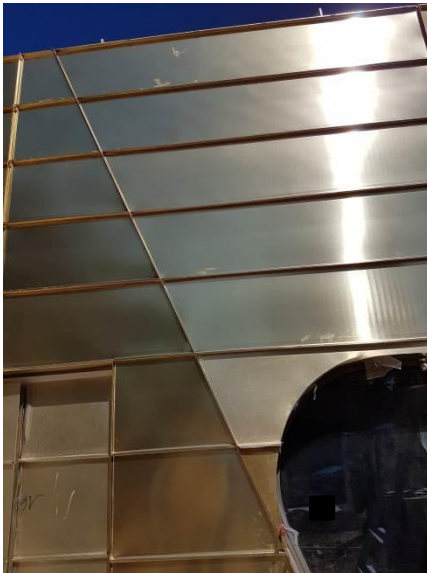
Arts plastiques



Foyer

TROYES le 13 juin 2018

Cabinet NOVAK – MENIER
14 Rue Hacquinière
91440 BURES SUR YVETTE



Objet : Réhabilitation et extension de la Maison des Jeunes et de la Culture Boris Vian – Pontault Combault

Mesdames,

Nous tenons à vous faire part de notre satisfaction vis-à-vis de l'exécution de votre contrat de maîtrise d'œuvre pour le projet de restructuration de la MJC de Pontault Combault.

Malgré la complexité du projet, vous avez mené à bien l'ensemble des missions qui vous ont été confiées que ce soit en phase conception ou réalisation avec une grande implication.

Les différentes étapes du projet ont été gérées avec détermination et professionnalisme tout en respectant le budget et les délais qui vous avaient été fixés.

Veillez agréer, Mesdames, l'expression de mes sentiments distingués.

Sercan AVSAR



Siège social
7 rue Jean-Louis Delaporte - 10000 Troyes
Tél. : 03 25 42 56 00 / Fax : 03 25 42 57 87
email : contact@siaba.fr

MJC –Théâtre Palaiseau

Date de réalisation : 2016

Nature des travaux :

Restructuration lourde

Maître d'ouvrage : **Ville de
Palaiseau**

Maîtrise d'œuvre : **NOVAK MENIER
Architectes**

BET Cotraitants: TPF1 Fluides

AIDA.Acoustique

Mission de base

Coût travaux : 2,5 Millions d'€ HT

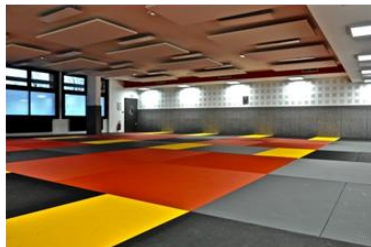
Contexte:

Valorisation d'une architecture
emblématique des années 60-70.
Renouvellement structurel complet
Rationalisation des circulations avec
éclairage naturel et fluidité de tous les
déplacements.

Mise aux normes d'ensemble.

Durée mission conception : 8 mois

Durée mission chantier : 14 mois





Mesdames Christine NOVAK et Noëlle MENIER
14 rue de la Hacquinière
91440 BURES SUR YVETTE

Palaiseau, le - 7 AVR. 2017

V/ réf :
N/ réf : PAT-2017-03-
n° orig. :

Service Patrimoine
Affaire suivie par Mme Caroline DROUART-SOULÉ
Tél. : 01 69 31 79 43

Objet : Mission de maîtrise d'œuvre pour le réaménagement de la MJC

Mesdames,

Je tiens à vous faire part de ma grande satisfaction vis-à-vis de l'exécution de votre mission de maîtrise d'œuvre pour le projet de réaménagement de la MJC.

Vous avez su, lors des phases de définition du projet, apporter votre expertise vis-à-vis des difficultés structurelles rencontrées. De plus, le projet créatif que vous nous avez proposé était en adéquation avec les besoins définis par l'association utilisant les locaux et avec le programme défini par la municipalité.

Vous avez également fait preuve à la fois de réactivité et d'adaptation lors du dépôt du permis de construire.

La phase de consultation des entreprises a révélé votre maîtrise dans le soin apporté à détailler le projet sous tous les angles. En effet, les documents graphiques et écrits sont la preuve de votre implication, qui a sans doute, permis d'obtenir des offres de qualité de la part des candidats, confirmant, par ailleurs, l'exactitude de votre estimation financière.

Concernant la phase de préparation de chantier, votre professionnalisme a assuré un démarrage des travaux et leur exécution dans les délais du calendrier restreint qui vous avait été fixé.

Cette mission a été menée dans les délais demandés et la Ville est satisfaite de la prestation qui a contribué à l'élaboration de ce nouvel aménagement. Vous avez su vous adapter aux demandes de dernière minute et je tiens à vous en remercier et à féliciter l'ensemble des entreprises qui ont œuvré sur ce projet.

Je vous prie d'agrèer, Mesdames, l'expression de mes respectueuses salutations.

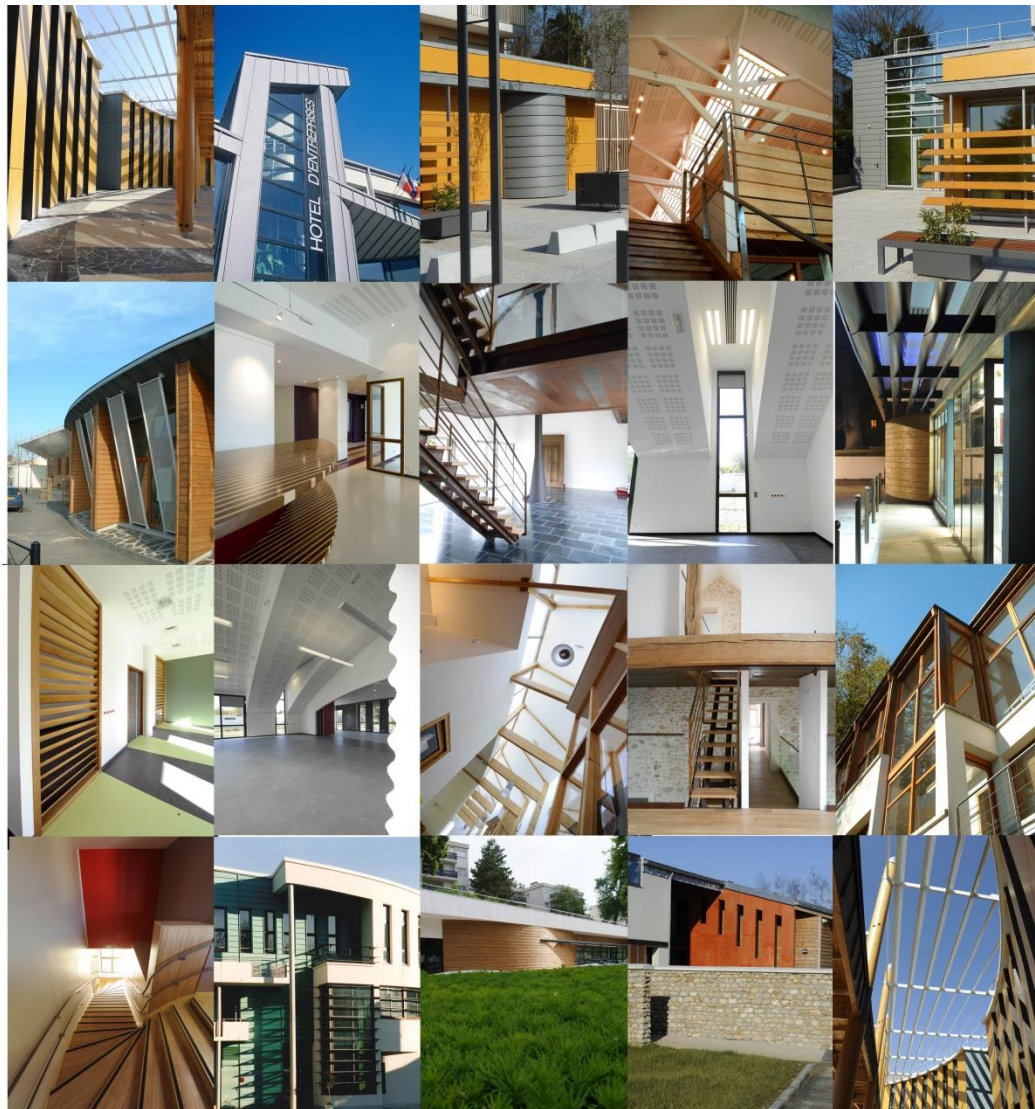


Le Maire
Conseil régional d'Ile-de-France

Grégoire de LASTEYRIE

Références avant 2016

NOVAK-MENIER MANDATAIRES



FOYER SOCIO MEDICAL

Ferme de La Lendemain Les Mollères - 91

Maitre d'Ouvrage : Groupement Philanthropique et Social

Mission de base NOVAK-MENIER mandataires
ECR-ECI BET fluides INFRA BET VRD
Complément terre Paysagistes ATEC Cuisiniste

2400 m² HON Marchés de travaux = 4,7 M€ H.T. Y
compris VRD, géothermie et équipements de cuisine
Réception : avril 2013. 14 mois de chantier

Réalisation HQE d'un lieu de vie éducatif pour adultes avec autisme dans le cadre d'une ferme agricole et artisanale.
Programme : hébergement, activités, accueil de jour, restauration, logements de fonction, ateliers artisanaux.

Volet environnemental - Projet paysager sur 7 ha du plateau agricole
Autonomie énergétique avec 32 forages géothermiques, pompes à chaleur et panneaux solaires
Maçonneries de béton cellulaire, béton lasuré, murets en meulière ossature charpente et bardage bois, couverture zinc.
Chauffage par le sol en hébergement et centrale double flux du restaurant.



Ateliers de La Lendemain

BBC

L'objectif central du projet est de lutter contre l'exclusion sociale des personnes handicapées et tout particulièrement des personnes avec autisme, atteintes dans leur capacité à établir des relations sociales.

Ce projet humain, médical et environnemental a été réfléchi et construit afin d'être en accord avec les idéaux de ses fondateurs.



Bâtiment d'accueil, soins, administration, activités et restauration



Les bâtiments s'organisent autour d'une cour dans un projet paysager global.



Gardiens et chambres d'hôtes

Lauréat
Esbonne Aménagement
eae #3 Exempla
créativité & démarche
aménagement durable
projet



Autonomie énergétique chauffage 100 % géothermique

HQE

FAM de La Lendemain - volet environnemental :

- Eclairage naturel abondant de tous les locaux, y compris les circulation
- autonomie énergétique avec 30 forages géothermiques, pompes à chaleur
- panneaux solaires pour l'eau chaude sanitaire
- plancher chauffant réversible rafraichissant pour l'hébergement
- centrale de traitement d'air double flux sur la partie restauration
- maçonneries de béton cellulaire avec isolation renforcée
- charpente et bardage bois, couverture zinc

GPS de La Lendemain

Association Loi 101 Reconnue d'Intérêt Général
Siège social 8 Allée des Coudraies 91190 Gif/Yvette

25 Novembre 2013

LA LENDEMAINE
FERME
AGRICOLE
ARTISANALE

ATTESTATION

Je soussigné Denis CHASTENET, Président du GPS de La Lendemain, atteste les faits suivants connus dans le cadre des missions sociales et philanthropiques, écologiques et scientifiques du GPS qui assure la maîtrise d'ouvrage de projets d'accueil en faveur des personnes autistes :

Le GPS s'est engagé depuis 2006 dans la création d'une Ferme agricole et artisanale pour des adultes autistes accueillis en résidence active dans le cadre d'un Foyer d'Accueil Médicalisé avec l'objectif de développer leur autonomie et leur intégration sociale par des activités agricoles et artisanales. Nous avons acquis 7 Ha, et avons construit 2 400 M2 en trois bâtiments, en HQE et en BBC avec un chauffage par la géothermie avec PAC et sondes verticales à 100 m pour 4 810 000 € HT, y compris VRD cuisine...

Je précise aussi que ce projet réalisé avec les Conseils Généraux de l'Essonne et de Paris, l'ARS Ile de France, le Conseil Régional d'Ile de France et la CDC, est une pleine et belle réussite grâce en particulier à l'intervention des architectes DPLG, Mmes Christine NOVAK et Noëlle MENIER.

Elles ont en effet assuré depuis le début de leur mission en 2010 toute la Maîtrise d'œuvre allant de la conception architecturale et dépôt de la demande de PC, jusqu'à sa réalisation avec l'appel d'offre aux entreprises, la négociation et la conduite des travaux avec un suivi régulier et solide.

Elles ont démontré des capacités remarquables de création pour donner une grande beauté et attractivité à ces bâtiments, malgré un budget médico-social contraint, et de grandes capacités d'adaptation pour intégrer en détail les conditions très particulières aux personnes autistes accueillies en résidence, et aussi tous nos objectifs écologiques, HQE et BBC. Elles ont aussi apporté un soutien très argumenté et efficace pour bien négocier avec les entreprises, et puis pour suivre les travaux complexes réalisés dans des délais exceptionnels malgré les intempéries et la qualité de la construction exigée en HQE et BBC avec uniquement des matériaux de qualité.

Je tiens à exprimer par cette attestation notre pleine satisfaction pour la complète réussite de ce projet qui répond très bien à notre attente en offrant une qualité de vie, d'accueil et d'activité personnalisées à des personnes, autistes adultes, qui trouvent manifestement avec leurs familles les moyens de vivre et de s'exprimer avec leurs handicaps dans ce beau cadre si valorisant.

Denis CHASTENET Président

ATELIER GALERIE D' EXPOSITIONS

BOULLAY LES TROUX (78)

MAITRE D'OUVRAGE

Privé

MISSION

Mandataires en mission de base

RECEPTION 2013

SURFACES 171m² créés + 200 m² existant

COUT TRAVAUX 265 000 € HT

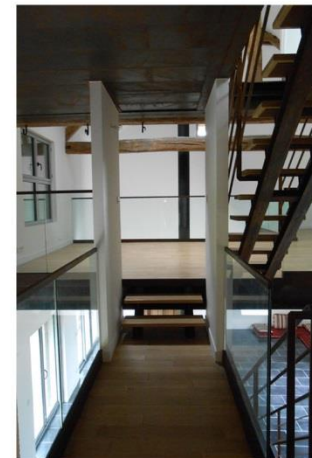
PROGRAMME

Reconversion d'une grange en atelier - galerie d'expositions en centre bourg dans le Parc Naturel de la Haute Vallée de Chevreuse.

Intervention extérieure minimaliste avec préservation de la porte charretière d'origine et des maçonneries de meulière. Création de plateaux ouverts en mezzanine offrant un parcours de visite sur 3 niveaux.

ATELIER

NOVAK-MENIER ARCHITECTES



ARCHITECTES CHRISTINE NOVAK NOELLE MENIER

MAISON DES ASSOCIATIONS

LE 1901

Crosne

MAÎTRE D'OUVRAGE Ville de Crosne

ETIC Assistant A.M.O HQE - Alain Maumené 06 80 03 68 34

MISSION NOVAK-MENIER mandataires en mission de base
Conception et suivi des travaux

BET ACCE (fluides)

SURFACES 1400 m² SHON totale - 667 m² en 1ère phase

COUT TRAVAUX 1,03 M € H.T 1ère phase 1,9 M € H.T total

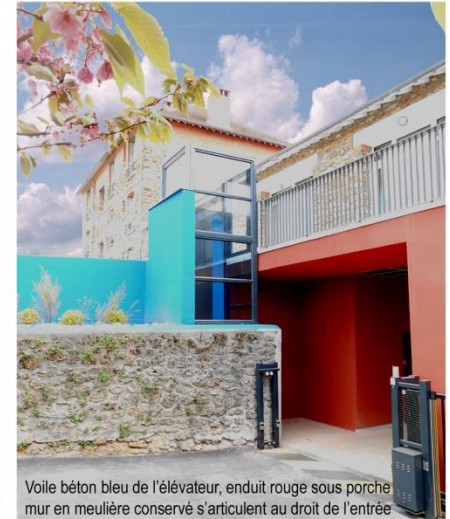
RECEPTION Avril 2014 - Chantier sur site occupé par les logements et les activités de théâtre.



AVANT TRAVAUX



En étage, le volume de la salle de dans et de gymnastique



Voile béton bleu de l'élévateur, enduit rouge sous porche mur en meulière conservé s'articulent au droit de l'entrée



LE 1901
NOVAK-MENIER ARCHITECTES

Sur la rue, un socle coloré dans la teinte des briques existantes s'affirme y compris au droit des larges baies ouvertes par un dispositif de ventelles en terre cuite qui intimisent les salles de réunion et d'exposition et lesd protègent de l'enseoileillement sur cette façade plein sud. Une Sigalétique de grande dimension surplombe le porche principal d'entrée dans l'axe de la mairie.

PROGRAMME

Réalisation HQE sur site occupé avec opérations tiroirs de relogement de toutes les associations Crosnoises.

Reconversion d'un ancien îlot scolaire aujourd'hui très diversement occupé, par la programmation homogène d'un lieu ouvert et inter-générationnel :

- salles de réunions et de fêtes
- lieux d'expositions et de manifestations culturelles
- salles de répétitions musicales, ateliers d'art plastique
- salle de gymnastique et de danse
- salles d'activités et de représentations théâtrales
- espace de loisirs des adolescents

La mixité d'un lieu dédié à tous les apprentissages, mais aussi festif, favorisera l'émulation et la rencontre de tous les publics.



En coeur d'îlot sur cour des couleurs franches et rafraichissantes

ECOLE MATERNELLE



SURFACES 1180 M² HON dont 266 m² créés
ESTIMATION 2,12 M.€ H.T
COUT TRAVAUX 1,953 M.€ H.T soit - 8% / estimation
VOLET QUALITATIF ET ENVIRONNEMENTAL

EXTENSION SUR COUR EN OSSATURE BOIS:

plafond lambrissé, charpente apparente, menuiserie mixte bois-alu

COUVERTURE ZINC prépatiné à faible pente sur cour

CONFORT ACOUSTIQUE : plafonds plâtre perforé ou rainuré, acoustique démontable et dalles acoustiques suspendues.

SOLS PERENNES : caoutchouc et carrelé dans le hall et les sanitaires.

ECLAIREMENT : naturel renforcé et détecteurs de lumières de jour sur lustrerie.

CHAUFFAGE: gaz avec 2 chaudières à condensation ht rendement + Plancher chauffant

VENTILATION double flux sur l'ensemble (renouvellement =40 m3h/p



Restaurant



Salle polyvalente

Ambiances colorées et différenciées facilitent le repérage des enfants.



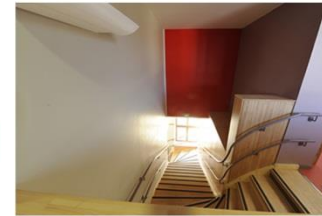
Salle d'exercice



Motricité



Hall



Salle de repos

Direction Générale des Services

Tél. : 01 69 49 64 41

Courriel : dgs@crosne.fr

N/Réf. : AG/FBA/vm/080

Dossier suivi par Florence BACO-AMBRASS

Crosne, le 18 décembre 2013.

LETTRE D'APPRECIATION

Mesdames NOVAK et MENIER ont, pour la ville, conçu et suivi le chantier de l'école maternelle Jacques Prévert qui a ouvert ses portes à la rentrée 2013.

Dans le cadre de la conception de ce projet, important et symbolique pour la ville de Crosne, Mesdames NOVAK et MENIER ont su faire preuve d'innovation et d'écoute en cherchant à la fois la satisfaction des différentes demandes et le respect des exigences de qualité que je m'étais fixées.

Le bâtiment constitue une réelle réussite qu'il s'agisse de son esthétique mais aussi de sa fonctionnalité. Parents et enfants nous font part régulièrement du bien-être qui y règne.

Concernant le suivi de ce projet, Mesdames NOVAK et MENIER ont su faire preuve d'une grande rigueur et d'une ténacité permettant, dans un contexte particulièrement difficile, l'ouverture de cette école dans les temps impartis et dans le budget prévu.

Fait pour servir et valoir ce que de droit.



Le Maire de Crosne,

Alain GIRARD.



CTM - SERVICE ESPACES VERTS en zone naturelle sensible

Gif sur Yvette

MAITRE D'OUVRAGE

Ville de GIF SUR YVETTE (91)

MISSION

Mandataires en mission de base

BET

ECR-ECI - Fluides R.LECREFF Paysagiste

RECEPTION

Chantier 2013

SURFACES

550 m² HOB + Aire de services 800 m²

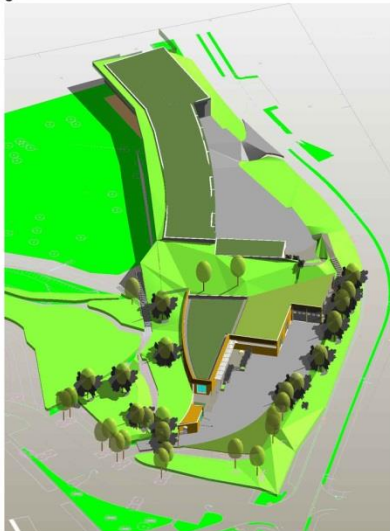
et espaces verts 2850 m²

COUT TRAVAUX

950 000 € HT hors VRD

PROGRAMME

Le bâtiment s'insère au fond de la vallée, au pied d'un espace paysager en lisière du bois classé d'Aigrefoin. En préservant une clairière au premier plan, le bâtiment s'inscrit en retrait, encastré dans le talus. La façade sinueuse, bardée de bois fait écran et masque pour les randonneurs l'aire de stockage du CTM. Terrasses et toitures végétalisées offrant aux vues plongeantes une continuité paysagère.



Façade "écran" sur la clairière, le fossé frais et le verger de pommiers en gobelets



Terrasses végétalisées pour les vues plongeantes depuis le bois d'Aigrefoin

MEDIATHEQUE

Reconversion sur site occupé

MAITRE D'OUVRAGE **VYCA**

Communauté d'Agglomération du Val d'Yerres ETIC A.M.O HQE

MISSION Mandataires en mission de base

BET ACCE (fluides)

SURFACES 700 m² SHON

COUT TRAVAUX 1,15 M€ HT cpris mobilier

RECEPTION 2011

PROGRAMME

Aménagement et extension à rez de chaussée d'une résidence des années 70.

L'équipement s'installe sur 3 niveaux comprenant les locaux recevant du public de plein pied, les archives en sous sol et le local ventilation en étage.

Un volume d'extension s'installe à l'Ouest contre le pignon aveugle des logements.

Volontairement surélevé, il accueille l'entrée et signale ce nouvel équipement du centre ville.

Au premier plan sur la rue, le volume existant est valorisé par des parements bois et zinc, des brise-soleil, un auvent filant.

adulte.



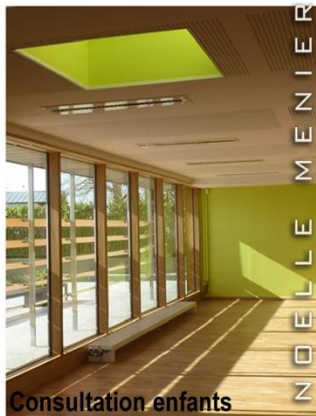
Consultation adultes



NOVAK NOELLE MENIER



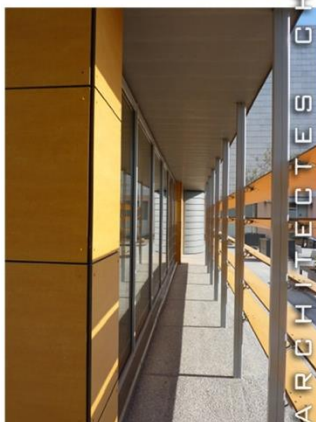
ARCHITECTES CHRISTINE



Consultation enfants



Hall



ATTESTATION

Objet : Aménagement d'une bibliothèque à Crosne.

Je soussigné, Nicolas DUPONT-AIGNAN, Président de la Communauté d'Agglomération du Val d'Yerres, 78 RN6 à BRUNOY (91800), certifie avoir confié à l'Agence de l'Orangerie sise 4 bis rue Vatonne à GIF-SUR-YVETTE (91190) la maîtrise d'œuvre de la future bibliothèque de Crosne dont les travaux vont débuter en mai 2010.

Par la présente, j'atteste l'efficacité, le sérieux et la rigueur budgétaire avec lesquels les réunions préalables, le dossier de consultation des entreprises puis l'appel d'offres, ont été suivis par cette agence.

La présente attestation est délivrée pour valoir et servir ce que de droit.

Fait à Brunoy, le 12 avril 2010

Le Président de la Communauté
du Val d'Yerres



Nicolas Dupont-Aignan
Nicolas DUPONT-AIGNAN
Député-Maire d'Yerres

CENTRE SOCIAL PLURIFONCTIONNEL

Grigny

Date de réalisation : 2010

Nature des travaux : Construction neuve

Maître d'ouvrage :

Ville de GRIGNY – Projet ANRU

Maîtrise d'œuvre : NOVAK MENIER Architectes

BET Cotraitant: TIBERE - Fluides

Type de Mission : Mission de base

Coût travaux : 6,5 Millions d'€ HT

Contexte:

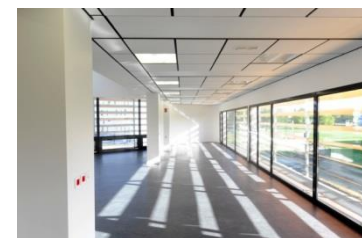
Pour traduire le concept du regroupement d'activités sociales très variées autour d'un accueil unique, l'enveloppe bâtie est ample et unitaire et s'évide d'un parvis en arc de cercle, qui valorise avec évidence l'entrée de l'édifice. L'esprit d'alignement, figure imposée pour cette restructuration du quartier, a guidé la composition vers un équipement compact, bien calé à l'angle des voies nouvelles. Afin de mieux intégrer le projet sur son site, et de l'inscrire dans le registre formel d'Emile Aillaud, les façades s'incurvent parallèlement aux bâtiments environnants pour adoucir la confrontation avec les logements et pour participer à la composition urbaine initiale.

Programme : 3102 m²

Centre social , café, Espace numérique, salle polyvalente 300 m², médiathèque 1000 m², 2 centres de loisirs enfants et ados
Logement de fonction, parking enterré 40 pl.

Durée mission conception : 13 mois

Durée mission chantier : 18 mois



DATU RARU
EG/MD

Grigny, le 9 avril 2010

Michel DRUEL
Directeur Général des Services
Techniques

à
Cabinet NOVAK-MENIER
Architectes
Pavillon de l'Orangerie
4 Bis rue Valonne
91190 GIF SUR YVETTE

Objet : Construction du Centre de Vie Sociale



Mesdames

La ville de Grigny va réceptionner le projet en objet au début du mois de juin.

Nous voulons vous exprimer, par la présente, toute notre satisfaction quant à votre prestation. En effet vous avez su malgré la complexité de ce bâtiment qui regroupe cinq services de la ville, tirer le meilleur parti fonctionnel.

Vous avez été à l'écoute des demandes parfois tardives des services, pour que le projet puisse s'approcher au plus près de la réalité des futurs utilisateurs.

Le chantier s'est déroulé dans de bonnes conditions et notamment le respect du budget et des délais, auxquels la ville ne pouvait déroger du fait des aides de l'Etat au travers de l'Agence Nationale de Rénovation Urbaine.

Veuillez agréer, Mesdames, l'expression de mes respectueuses salutations.



Le Directeur des Services
Techniques

Michel DRUEL

CENTRE DE LOISIRS maternel et élémentaire ACCUEIL JEUNESSE aménagement du parc

MAITRE D'OUVRAGE
Ville de MARCOUSSIS (91)
Concours 2010

BET
MD ETC économiste
TRANS FAIRE HQE
COMPLEMENTERRE Paysagiste
BCCB Fluides
IMPEDANCE Acousticien

SURFACES
1 660 m² SHON

COUT TRAVAUX
2 400 000 € HT

PROGRAMME

Pour préserver l'intégrité du parc et l'identité du baillage, les emprises bâties sont limitées au maximum, et les implantations cantonnées à la périphérie du site. Le projet est économe en espace foncier.

Il souligne par ses extensions le baillage, comme corps principal, et interprète l'accueil jeunesse comme un pavillon annexe en frange du parc.

Dans ce parc paysager "à l'anglaise", doté d'un patrimoine arboré remarquable, la liaison la plus directe et la plus efficace, entre les deux entrées, trace une oblique qui contrarie l'esprit et les contours du lieu. Cette liaison est envisagée comme un chemin d'usage construit à travers les âges, donnant à cette traversée utile, un caractère bucolique et confortable.



L'accueil jeunesse à l'entrée du parc



Batiments BBC

Cibles Très Performantes :

- n°1 : relation à l'environnement
- n°2 : choix des produits, systèmes
- n°3 : chantier à faibles nuisances
- n°4 : gestion de l'énergie



MJC CYRANO GIF

Date de réalisation : 2008

Nature des travaux : réhabilitation
et extension dans les murs

Maître d'ouvrage :

Ville de Gif /Yvette

Maîtrise d'œuvre : NOVAK MENIER

Architectes

BET Cotraitant: TIBERE – Bet Fluides

Mission de base

Coût travaux : 0,92 Millions d'€ HT

Contexte: chantier en site contraint

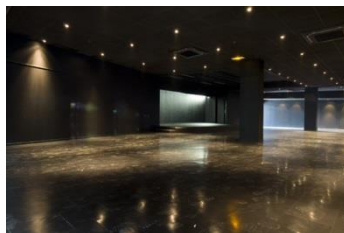
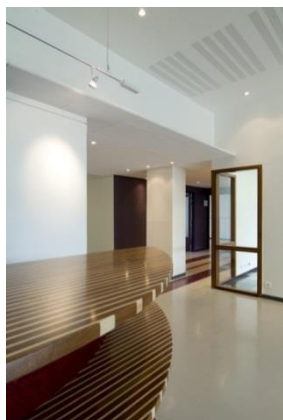
L'horizontalité des lignes souligne
l'effet de socle au pied de la
résidence de J. Ginsberg architecte
Restructuration complète avec mise
aux normes en matière de sécurité
incendie, d'acoustique, d'accessibilité
handicapés et de confort thermique

Programme : 903 m²

**Salle de musiques actuelles -250 pl
et salles d'activités**

Durée mission conception : 12 mois

Durée mission chantier : 11 mois





Mesdames Ch. NOVAK et N. MEUNIER
Pavillon de l'Orangerie
4bis rue Vatonne
91190 GIF SUR YVETTE

Mesdames,

Cela fait bientôt deux saisons complètes que la MJC Cyrano a ouvert à nouveau ses portes après que ses travaux de rénovation, entrepris sous la tutelle de la Ville de Gif, soient arrivés à leur terme.

Votre cabinet d'architecture avait été sélectionné pour mettre en œuvre et coordonner le projet de réhabilitation que vous aviez conçu pour ce lieu. En effet, son état de vétusté et la distribution des espaces disponibles ne correspondaient plus aux attentes de ses utilisateurs adhérents de l'Association et de son public régulier ou occasionnel.

Les contraintes étaient nombreuses et d'ordres variés. Comme on peut aisément le comprendre, ce projet devait respecter un cadre budgétaire précis. Techniquement, il était impératif de conserver la structure porteuse du bâtiment existant tout en cherchant à optimiser la surface et les volumes et les adapter aux diverses activités culturelles de notre Association.

La solution retenue s'articule donc autour de quatre pôles répondant à ces exigences : un espace d'accueil, un foyer pouvant recevoir des expositions, une salle de spectacle « petite forme », et des espaces dédiés aux divers ateliers, sans oublier la refonte des bureaux administratifs. En complément, le sous-sol et son accès, complètement remaniés, reçoivent les locaux techniques et des pièces destinées aux rangements. La façade principale est également redessinée pour la rendre plus attractive tout en s'intégrant dans l'architecture des bâtiments avoisinants.

L'intérêt et la satisfaction exprimés par les invités présents à l'inauguration, découvrant nos nouveaux locaux en septembre 2008, se prolongent depuis par les avis favorables des visiteurs et usagers qui fréquentent ce lieu. Bien sûr des petits « réglages » furent nécessaires et conduits avec votre soutien et celui des services techniques de la Ville, et très vite, chacun trouva ses nouvelles marques.

Je tenais donc, ainsi qu'au nom des membres de notre Conseil d'Administration, à vous exprimer combien nous apprécions la qualité de la mission que vous avez accomplie dans le cadre de cette rénovation, dont le respect du calendrier de réalisation n'était pas non plus le moindre des impératifs.

Je vous prie d'accepter, Mesdames, mes cordiales salutations.

Le Président de la MJC Cyrano
Charles PEGORIER

LE SECOURS

Les-Orangis

OBJET DE L'OUVRAGE

Projet S 91 Essonne-Aménagement AMO

Projet de secours 2008

MISSION

Localitaires en mission de base

MAÎTRES D'OUVRAGE : M. B et TIBERE

PROFONDEUR

1043 m² SHOB 1043 m² SHON

BUDGET TRAVAUX

1 200 000 d'euros HT

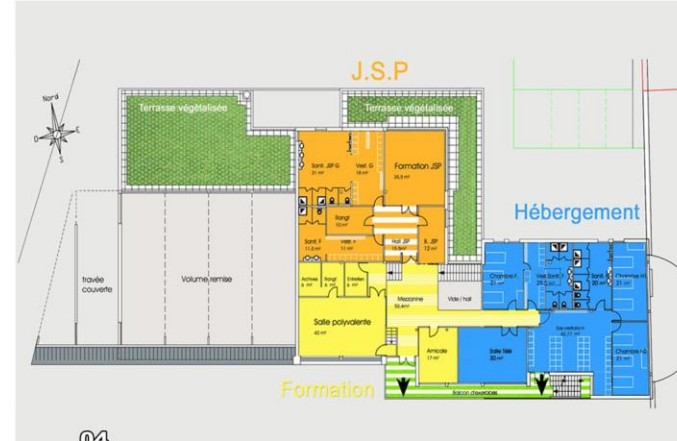
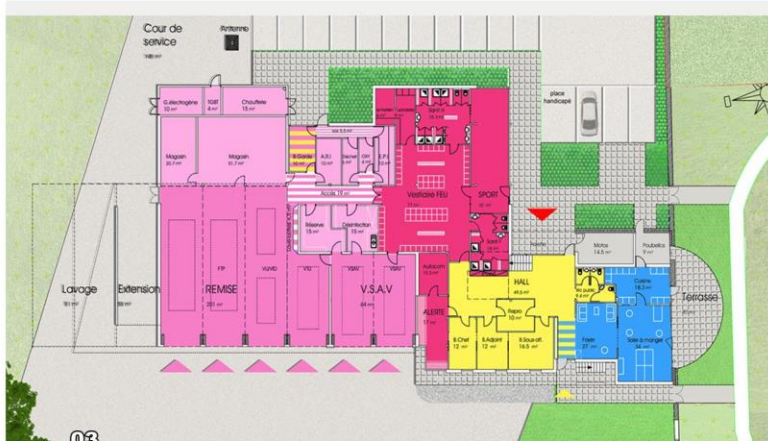
PROGRAMME

La priorité étant donnée à l'urgence des interventions, le bâtiment a naturellement pris place au Sud de la parcelle. Au Nord, une prise foncière est libérée sur plus de 4500m² des en jachère fleurie.

À l'ouest, le recours au registre d'une architecture industrielle inscrit le bâtiment dans une zone d'activité. À l'entrée de Ville, le bâtiment se caractérise par une émergence. La superposition de la salle polyvalente au dessus du V.S.A.V. module l'aile des remises aux locaux de commandement, la toiture en surplomb, les volumes massifs d'exercices et l'escalier extérieur rythment la façade.

À l'est, un débord de toit large et biaisé sur le pignon, s'étendant en console au delà de la toiture en béton architectonique.

Plan de la Situation / 02. Perspective de la façade sud / 03. Plan du Rez de Chaussée / 04. Plan de L'Etage



STRUCTURE PETITE ENFANCE

Franconville

MAÎTRE D'OUVRAGE

Ville de FRANCONVILLE (95)

Equipe lauréate

MISSION

Mandataires en mission de base

BET

TIBERE

RECEPTION

2008

SURFACES

1122m² SHON

COUT TRAVAUX

1 790 000 € HT

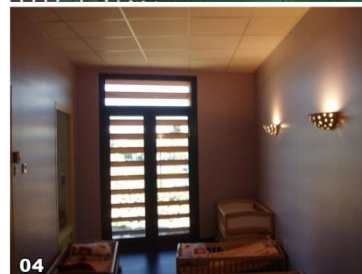
PROGRAMME

Structure multi-accueil : crèche de 60 enfants,
Lieux d'Accueil Parents-Enfants, Réseau
d'Assistants Maternelles de 40 enfants.

Le bâtiment offre une terminaison à l'îlot résidentiel existant et en conserve l'échelle. Organisé sur un plan rayonnant, les façades publiques sont démultipliées.

Sur rue, volumes et matières désignent la vocation publique de l'équipement : parvis public élargi, rampes et emmarchements en briques de grès cérame, large débord de toit habillé de zinc, bardage en résine colorée et vanelles en bois.

01. Plan de situation / 02. La Structure sur rue / 03. La cour / 04. Dortoir / 05. Vues intérieures



ETUDE D'AMENAGEMENT : Re-déploiement des équipements publics du centre ville CROSNE

MAITRE D'OUVRAGE

Ville de CROSNE (91)

MISSION

Etude d'urbanisme 2008-2009 Faisabilité et programmation

PROGRAMME

Etat des lieux du patrimoine communal .

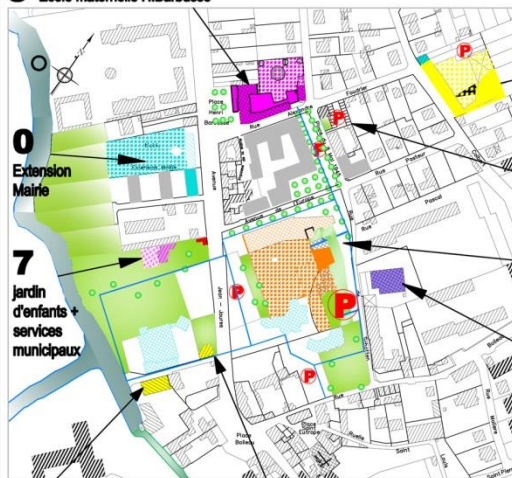
Audit fonctionnel et diagnostic préliminaire des équipements.

Montage de scénarii de redéploiement des équipements scolaires et socio-culturels.

Planning opérationnel incluant les relogements provisoires de toutes les activités.

Phasage du scénario retenu :

3 Ecole maternelle H.Barbusse



1/2b/5

Maison des associations et de la jeunesse à F.Buisson

8 réaménagement pour les services + parking

4 extension primaire + création d'un parking public

2a

Bibliothèque

- 0 Ilot Mairie
- 1 Ancienne école F.Buisson, :
- 2a Ancienne poste rue de Schotten :
- 2b Ancienne école F.Buisson, :
- 3 Ilot Prevert Place H Barbusse :
- 4 Ilot scolaire :
- 5 Ancienne école F.Buisson :
- 6 Bains-Douches :
- 7 Parc Anatole France :
- 8 Ancienne poste Rymarov :
- 9 Grange de l'impasse de l'abreuvoir

- Extension pour les services Urbanisme et Scolaire
- Déménagement des services techniques
- Aménagement de la bibliothèque
- Aménagement de la Maison des associations
- 1ère phase + maison des jeunes
- Aménagement de l'école maternelle
- Extension de l'école primaire
- Aménagement d'un parking public
- 2ème phase de la maison des associations
- Arts plastique-théâtre -musique
- Maison de l'entraide
- Démolition de l'ancien bâtiment de police
- Aménagement d'un Jardin d'enfants
- Services culture, jeunesse et sports en étage
- Réaménagement et création parking public
- Aménagement d'une maison des fêtes



1 Ilot Prevert Place H.Barbusse



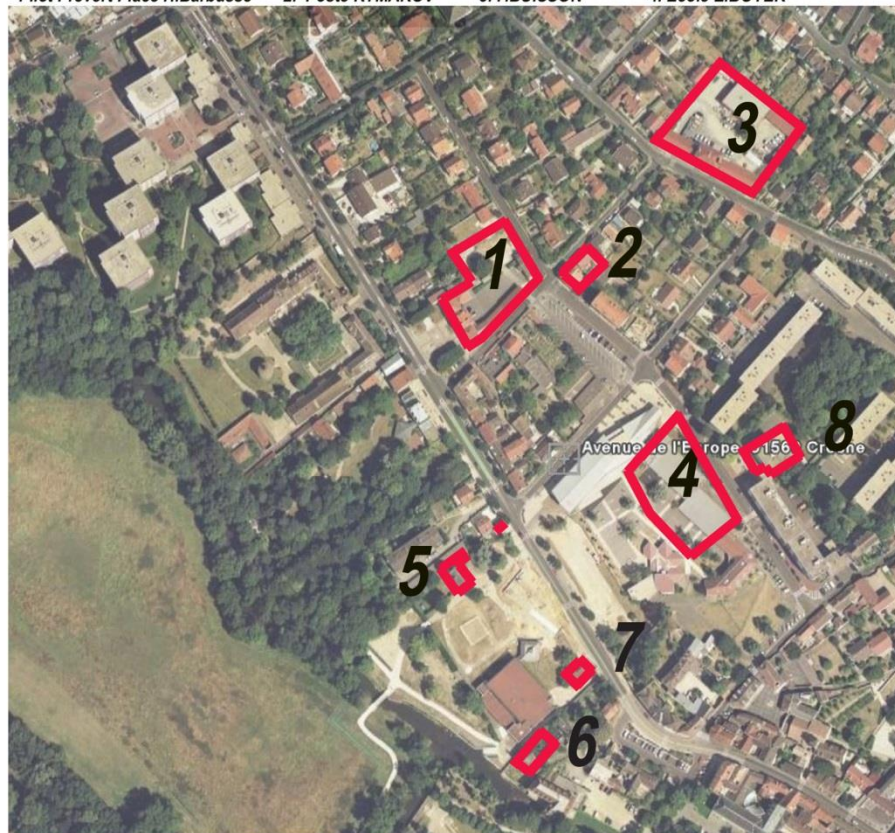
2. Poste RYMAROV



3. F.BUISSON



4. Ecole E.BOYER



5. La grande Maison



6. Les Bains Douche



7. La Grange



8. l'ancienne poste Schotten

CRECHE CENTRALE

Rungis
HQE

MAITRE D'OUVRAGE

Ville de Rungis (94)

Concours 2007 - projet non retenu

MISSION

Mandataires en mission de base

BET

TIBERE, BCCB, PENICAUD (HQE)

SURFACES

2744m² SHON

COUT TRAVAUX

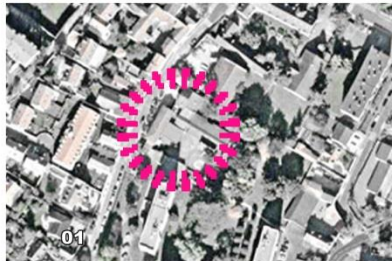
4 700 000 euros HT

PROGRAMME

Programme pluri-fonctionnel comprenant 2 crèches de 60 enfants, un espace multi-accueil l'administration, services internes de préparation des repas, salles collectives, 1 salle polyvalente de 233 m² et 1 logement de fonction.

Le projet s'inscrit en terminaison d'un îlot urbain marqué par une typologie d'alignement traditionnel avec des gabarits décroissants en transition entre le mitoyen à R+ 3 et les petits au sud. A l'inverse d'un parti trop monolithique, des séquences variées se succèdent. L'édifice s'étend sur tout le linéaire de la rue, jusqu'aux limites séparatives. En cœur d'îlot les deux crèches s'ouvrent sur un site arboré et profitent ainsi des meilleures orientations. Presque 900 m² de jardins sont ainsi mis à disposition d'un seul tenant.

01. Plan de situation / 02. L'entrée sur rue / 03. Vue depuis le jardin intérieur



BUREAU DE POSTE

Les Ulis

MAITRE D'OUVRAGE

Ville des ULIS (91)

Equipe Lauréate 2007

MISSION

Mandataires en mission de base

RECEPTION

2007

SURFACES

233m² SHON

COUT TRAVAUX

310 000 € HT pour le clos-couvert

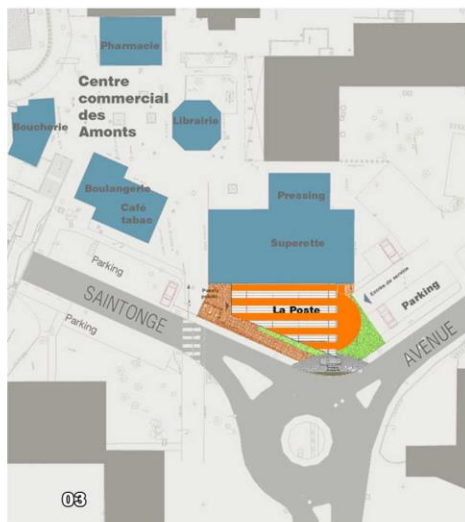
Aménagement intérieur réalisé par La Poste

PROGRAMME

Premier jalon d'une restructuration complète du quartier, le nouveau bureau de poste réintroduit, dans l'axe d'une perspective majeure du centre ville, un service de proximité à la croisée de 3 avenues principales. Adossé à un petit centre commercial existant, le projet développe une façade commerciale sur plus de 25 m avec une émergence volumétrique qui culmine dans l'axe de l'avenue de Berry.

La toiture monopente est couverte de bacs en zinc et abrite la façade commerciale très largement vitrée au sud est et protégée par un ensemble de brises soleils filants. La façade des services internes, plus maçonnerie est revêtue de plaquettes de grès cérame, colorées, anti-tags et dans la continuité du centre commercial existant. Ce volume au gabarit plus modeste est couvert d'une terrasse isolée en foamglass et étanchée avec rétention d'E.P. Parvis d'entrée en béton lavé, rampe et emmarchements en brique accompagnent ce bâtiment public au coeur d'une ZUS.

01. Plan de situation / 02. La façade sur rue / 03. Plan masse / 04. Etat existant avant Projet / 05. Un nouveau repère visuel





Les Ulis, le 30 mars 2007

Services Techniques
Secteur Bâtiment
N/Réf : FM/ AP-2007

CERTIFICAT DE CAPACITE

Je soussigné, Gérard Cochard, Directeur des Services Techniques de la Ville des Ulis agissant en qualité de Maître d'Ouvrage, certifie que Mesdames Christine NOVAK et Noëlle MENIER, Architectes D.P.L.G, ont exécuté pour le compte de la Mairie des Ulis une mission de maîtrise d'œuvre lors de la construction du bureau de poste annexe aux Amonts réceptionné en 2007 d'un montant de 247 500 € HT.

Lors de cette réalisation, j'ai pu apprécier le sérieux et le professionnalisme de ces architectes.

En foi de quoi, le présent certificat est fait pour servir et valoir ce que de droit.

Le Directeur des Services Techniques.


Gérard Cochard

CENTRE DE LOISIRS

Pôle nature environnement & pôle adolescent HQE Auxerre (Eco Quartier)

MAÎTRE D'OUVRAGE

Ville d'AUXERRE (89)
Concours 2007

MISSION

Etude

BET

TIBERE (fluides)

SURFACES

886m² SHON

COUT TRAVAUX

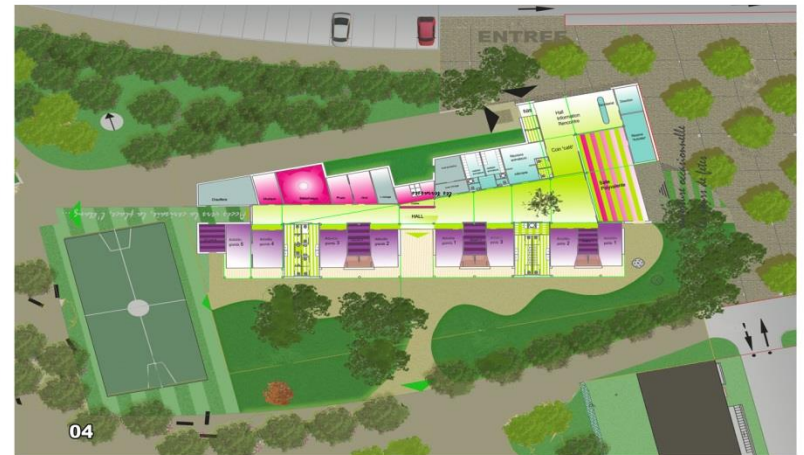
1 120 000 € HT

PROGRAMME

Annonciateur du renouveau du quartier des Brichères, cet équipement public de proximité sera première étape d'une longue promenade piétonne menant jusqu'à la place centrale et à l'étang. L'implantation bâtie projetée offrira la plus grande perméabilité entre les espaces naturels de la Cerisaie et la Ville : salle polyvalente transparente jusqu'au cœur de l'équipement, façade sud à distance de la barre de logements garantissant une continuité verte, prolongation au nord de l'allée piétonne transversale.



01. Plan de situation / 02. Sur l'esplanade du Boulevard Lyautey / 03. Plan d'urbanisme / 04. Plan du Rez de Chaussée



MAISON DE L'ENFANCE ET DES JEUNES

Crosne
réalisation HQE

MAITRE D'OUVRAGE
Ville de CROSNE (91)
en partenariat avec l'ADEME
Sélection sur références 2006

MISSION
Mandataires en mission de base

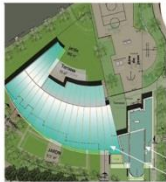
BET
Béhi (Fluides)
RECEPTION
2007

SURFACES
746 m² SHON + 243 m² HON
COUT TRAVAUX
2 413 000 € H.T

PROGRAMME
RAM, P.M.I et structure multi-accueil de 45 enfants s'articulent sur 2 halls communicants.
Les volumes rayonnent autour d'un déambulatoire circulaire qui fédère tous les espaces.



Couverture rayonnante en cuivre pré-patine



01



02

01. plan de masse / 02. façade d'entrée / 03. façade sud des allées d'activités / 04 .salle de repos/ 05. terrasse extérieure /06 hall d'entrée



03



04

Ossature bois



05

terrasses bois extérieures



06

Menuiseries mixtes bois-alu

REALISATION ENVIRONNEMENTALE

Toutes les maçonneries sont réalisées en **mono-murs de briques de 37,5 cm** pour s'affranchir d'une isolation intérieure rapportée.

Les façades sont enduites à la chaux ou revêtues d'un bardage en **Red Cedar traité anti-grisaille**.

Charpente apparente en **lamellé-collé de mélèze**.

Couverture en **cuivre naturel et prépatiné vert** sur la rue.

Toitures terrasses végétalisées.

Les menuiseries mixtes en **bois intérieur et aluminium extérieur** sont équipées de doubles vitrages à lame d'argon et de stores extérieurs.

Production de chaleur par **pompe à chaleur air-air** et chaudières gaz à haut rendement.
Plancher chauffant basse température et réversible permettant un rafraîchissement et garantissant le confort d'été .

Centrale de traitement d'air pour le renouvellement hygiénique avec récupération de chaleur .

Panneaux solaires pour la production d'eau chaude sanitaire.

Optimisation des éclairagements naturels, y compris par une **jouée haute en couverture**.

Protection solaire passive renforcée par de **forts débords de toiture**, et des **brise soleils en premier plan des façades**.



Ossature bois



CERTIFICAT DE CAPACITE

Je soussigné, Alain GIRARD, Maire de la Ville de CROSNE, certifie que le Cabinet d'Architectes de Mesdames NOVAK et MENIER s'est vu confier par la Commune la maîtrise d'œuvre relative à la Construction de la Maison de la Petite Enfance Pierre MENDES France et du Club Ados Janusz Korczak.

La conception judicieuse de ces bâtiments, adaptée aux besoins de la Ville et votre grande implication dans les réunions de chantier lors de la réalisation de ces équipements ont donné toute satisfaction à la Commune qui salue votre efficacité.

Les prestations du Cabinet de Mesdames NOVAK et MENIER ont été réalisées dans les règles de l'art et à notre entière satisfaction.

Fait à Crosne, le 3 décembre 2008,

Le Maire,

Alain GIRARD.

GRUPE SCOLAIRE

Corbeil

MAITRE D'OUVRAGE

Ville de CORBEIL (91)

Concours 2006 (mentionné 2ème)

MISSION

Mandataires en mission de base

BET

SYNERG (l'économie et les fluides)

RECEPTION

SURFACES

3850m² SHON

COÛT TRAVAUX

Estimation = 5 755 000 € HT

avec VRD et fondations spéciales

PROGRAMME

Construction neuve en ZUS

Recherche d'une écriture sans monumentalité, simple et lisible, pour un important programme de 20 classes.



01. Plan de situation / 02. L'école primaire sur le boulevard Dunand / 03. Plan de masse / 04. Restaurant sur cour maternelle



CENTRE DE SECOURS

Voulx (77)

MAITRE DE L'OUVRAGE

SDIS 77 -Equipe lauréate: 07/ 2003

MISSION

Mission de base

BET

BET SYNERG économiste et fluides

RECEPTION

Chantier de 12 mois : juin 2005- mai 2006

SURFACES

S.H.O.B = 1126 m² S.H.O.N = 520,66 m² Surfaces "utiles" = 846 m²

COUTS TRAVAUX

Cout prévisionnel = 1,45 M.€ H.T Marchés de travaux = 1.28 M.€ H.T

PROGRAMME

A l'entrée du village, dans une future zone d'activité, le bâtiment s'insère discrètement dans la déclivité naturelle du site à dominante agricole. Sur la rue, le pignon donne la ligne générale du bâtiment qui reflète la pente du site. L'aire de manoeuvres est ainsi reléguée au second plan.

La conception d'un bâtiment compact et bien intégré a permis d'optimiser le cout des travaux.

Encastré dans le terrain naturel, l'aire de manoeuvres est protégée des vents d'Ouest dominants.

Structure B.A, charpente apparente L.C, couverture zinc patiné portes automatiques, menuiseries aluminium avec oculatation par V.R, brises soleil , carrelage .



Locaux techniques et vestiaires sanitaires sont 1/2 enterrés tandis que les chambres et le foyer s'installent en étage autour d'une terrasse au sud



Encastrée dans le terrain naturel, la façade de la remise est protégée des vents dominants. Les 4 travées & le VSAV se développent sous une charpente bois lamellé-collée apparente



LE MENIER
VAK NOU
CHRISTINE
ARCHITECTES

STRUCTURE MULTI-ACCUEIL

Crécy-la-Chapelle HQE

MAITRE D'OUVRAGE

Communauté de communes du Pays créçois (77)
Concours 2006 non retenu

MISSION

Mandataires en mission de base

BET

TIBERE (fluides)

SURFACES

613m² SHON

COUT TRAVAUX

1 323 000 € HT

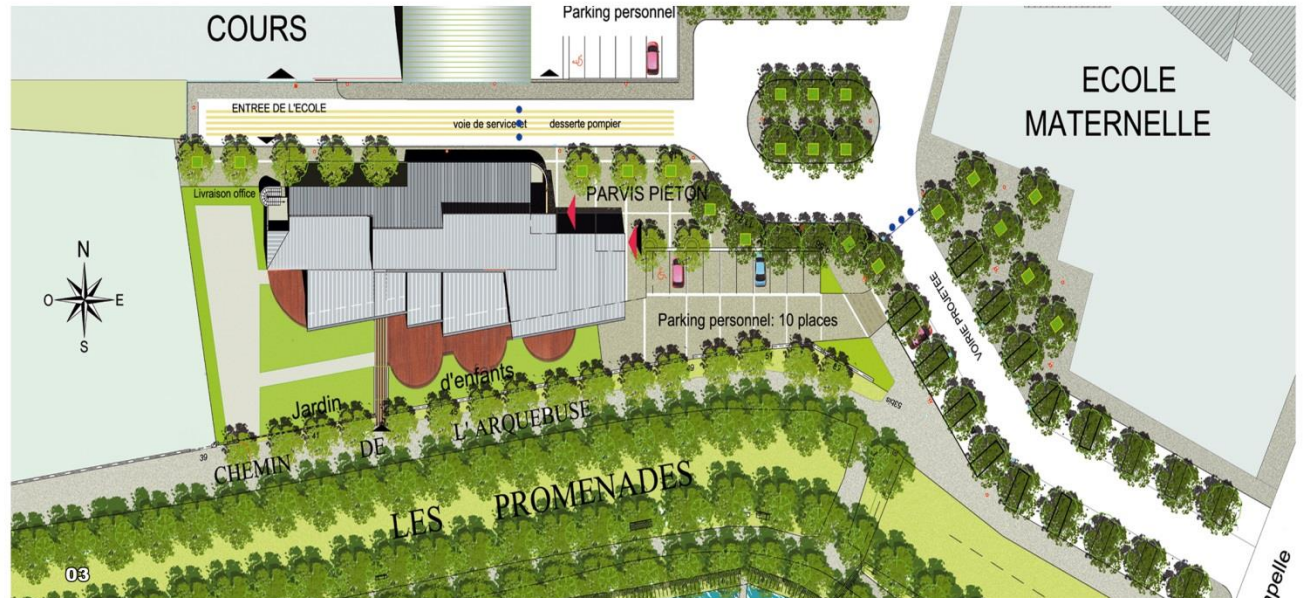
PROGRAMME

Une volumétrie réhaussée à l'échelle des gabarits voisins affirme la présence de l'équipement grâce à l'installation en étage d'une salle de réunion publique.

Structure multi-accueil, PMI, RAM et ludothèque sont desservis sur un hall unique.

Les salles d'activité profitent de la meilleure orientation au sud sur un jardin de 1000 m².

Une salle de réunion indépendante occupe le comble, et propose un espace de 246 m² libre de tout point porteur.



01. Plan de situation / 02. La Structure multi-accueil sur Parvis d'entrée / 03. Plan masse



MAISON DES ARTS

Centre de loisirs et salle d'exposition

Chevilly-Larue

MAÎTRE D'OUVRAGE
Ville de CHEVILLY-LARUE (94)
Sélection sur références 1999

MISSION
Mandataires en mission de base + OPC

BET
TIBERE en fluide et POPOVICH en structure

RECEPTION
Première phase 2000 et deuxième phase 2004

SURFACES
488m² Surface Utile

COUT TRAVAUX
480 000 € HT

PROGRAMME

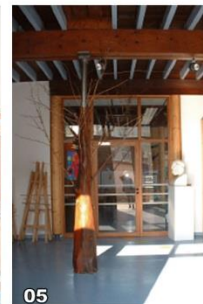
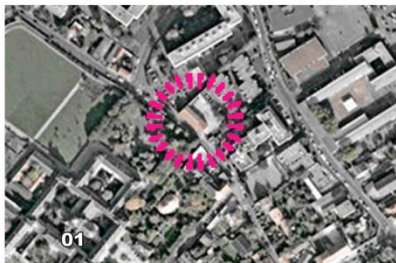
Reconversion d'une ancienne ferme en espace culturel d'enseignement et d'exposition.

Première phase: Création de trois ateliers d'art plastique traversants en accès direct sur la cour intérieure. Ils communiquent entre eux par parois coulissantes et bénéficient de mobilier intégré.

Deuxième phase: Chantier sur site occupé. Création d'une salle d'exposition de plus de 200m², dans un volume sous rampant baigné d'une lumière zénithale filtrée par des vantelles bois. La charpente existante peinte en blanc structure le volume.



01. Plan de situation / 02. Coursive extérieure et élévateur / 03. Salle d'expositions 04 façade sur rue 05 Ateliers





Chevilly-Larue

DIRECTION DES SERVICES
TECHNIQUES ET AMÉNAGEMENT
Tel : 01 46 86 19 54
Fax : 01 46 86 79 85

Chevilly-Larue, le 3 décembre 2002

Référence : NB/LT – DSTA - Secrétariat

CERTIFICAT

Je soussigné, **Didier DUBARLE**, Maire-Adjoint chargé des Travaux et de l'Aménagement, certifie que **Christine NOVAK et Noëlle MENIER**, Architectes DPLG, ont réalisé pour le compte de la Ville une mission de maîtrise d'œuvre relative à la réhabilitation d'un bâtiment en maison d'arts plastiques, en 1999.

La prestation a été accomplie de manière parfaitement satisfaisante et dans le respect des obligations du Maître d'Ouvrage.



Chevilly-Larue

DIRECTION DES SERVICES TECHNIQUES
Tel : 01 45 60 19 54
Fax : 01 46 86 79 85

Référence : EC/LT – DST – Secteur Bâtiments
Affaire suivie par Emmanuel CORAZZA
☎ 01 45 60 19 55 ☎ 01 46 86 79 85

Chevilly-Larue, le 5 juillet 2004

CERTIFICAT DE CAPACITE

Je soussigné, **Didier DUBARLE**, Adjoint au Maire chargé des travaux et de l'aménagement de la Ville de Chevilly-Larue, certifie que le **cabinet d'architectes**, représenté par **Mesdames Christine NOVAK & Noëlle MENIER**, a assuré la mission de conception, réalisation et suivi de chantier, dans le cadre de la réalisation de l'opération :

TRAVAUX DE RENOVATION ET AMENAGEMENT D'UNE SALLE D'EXPOSITION.

- Durée de la mission : 6 mois
- Nombre d'intervenants : 9 entreprises.

Cette mission a été conduite avec toutes les compétences requises, en foi de quoi je délivre le présent certificat.



CENTRE DE SECOURS

Logements de fonction

Gif sur Yvette

MAITRE D'OUVRAGE
SDIS 91

MISSION

Mandataires en mission de base

BET

Dahler (Fluides)

RECEPTION

2004

SURFACES

983m² SHON

COUT TRAVAUX

1 065 000 € HT

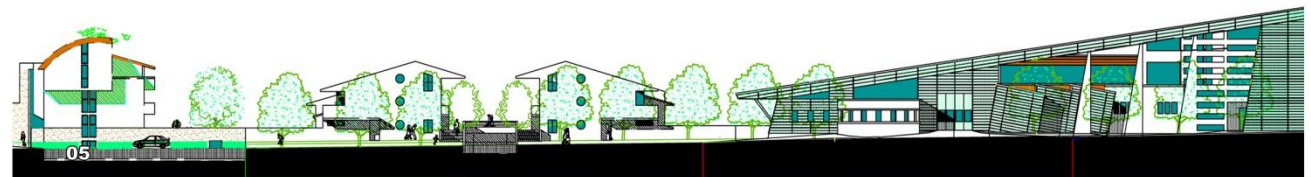
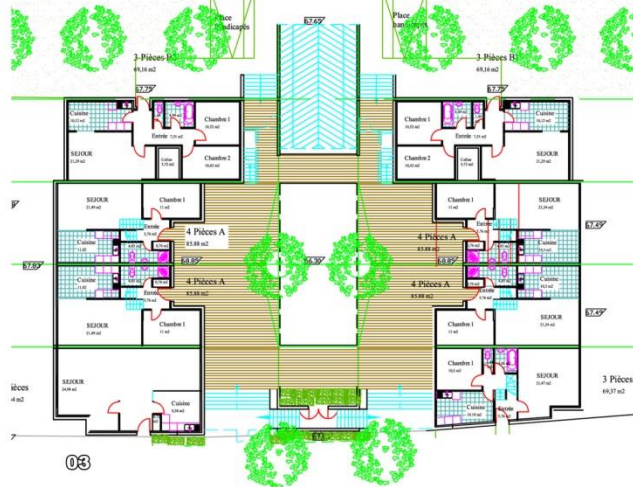
avec VRD et fondations sur pieux

PROGRAMME

A proximité immédiate du centre de secours réalisé en 2000, le programme est réparti sur 2 volumes bâtis distincts installés symétriquement par rapport à un axe Nord-Sud. Sur cet axe les fonctions collectives de desserte et de stationnement rendent perméables l'îlot, lui redonnant sa profondeur. Ainsi tous les logements traversants, bénéficient des orientations privilégiées Est-Ouest.

Sur une emprise foncière pourtant modeste, 8 logements sur 10 bénéficient de jardins privatifs, d'entrée indépendante et d'une distribution en duplex à demi-niveaux.

01. Plan de situation / 02.Cour intérieure / 03. Plan du Rez de Chaussée / 04. Façades est / 05. Coupe longitudinale sur le site



Opération future de logements privés

10 logements pour le SDIS


Façade générale Nord le long du RER, sur la nouvelle route de l'Abbaye : le nouveau centre de secours

CERTIFICAT DE CAPACITE

Je soussigné Ghislaine D'HONDT, responsable d'opérations à Esbonne Aménagement, agissant en tant que mandataire du Service Départemental d'Incendie et de Secours de l'Essonne, atteste que Mesdames Noëlle MENIER et Christine NOVAK ont bien assuré la maîtrise d'œuvre pour la construction de dix logements de fonction au centre de secours de Gif-sur-Yvette (91).
Leurs interventions ont donné entière satisfaction.

Fait à Evry, le 22 juillet 2004.

Ghislaine D'HONDT
Responsable Opérationnel



Siège social
93 rue Henri Rochefort
91025 Evry Cedex
tel : 01.60.79.42.42
fax : 01.60.79.97.50

Société Anonyme d'Economie Mixte
SA au capital de 700 000 €
RC EVRY 5 969 201 808 - APE 701 C
N° SIRET : 969 201 808 00038
TVA FR 07 969 201 808 00038

HOTEL D'ENTREPRISES

Bures sur Yvette

MAÎTRE D'OUVRAGE

Ville de BURES SUR YVETTE (91)
Sélection sur références 2000

MISSION

Mandataires en mission de base

ET

DAHLER (fluides)

RECEPTION

2003

SURFACES

545m² SHON + Parking en sous-sol (12 places)

COUT TRAVAUX

823 000 € HT

avec VRD et fondations semi profondes

PROGRAMME

Réalisation en centre ville face à la gare RER
d'un ensemble à R+1+combles à l'échelle du
tissu pavillonnaire environnant.

Charpente bois et panneaux toits isolants à
sous face lambrissées.

Couverture, vêtture et sous face des auvents en
Quartz zinc.

Bardage de clins verticaux.

Menuiserie alu laqué.

01. Plan de situation / 02/03/04/05. Hotel d'Entreprises rue de la
Hacquinière



SITE DU VAL FLEURY Gif sur Yvette

MAITRE D'OUVRAGE

Ville de GIF SUR YVETTE (91)

MISSION

Etude d'urbanisme 2003

Faisabilité et programmation

SURFACES

17 000m²

PROGRAMME

La localisation du domaine au cœur du centre historique justifie à elle seule l'intérêt public. Bénéficiant de trois façades publiques, cette propriété joue un rôle charnière essentiel entre:

- la place de l'Eglise
- le tissu commerçant des rues Vatonne et Pécard en vis à vis du marché
- les espaces naturels de la vallée de l'Yvette (bassin de retenue, parc sportif).

La superficie de la propriété du Val Fleury est à l'échelle non pas d'un îlot, mais de plusieurs îlots urbains, rendant l'enjeu exceptionnel.

La qualité du patrimoine bâti ancien existant ici, doit permettre à la Ville d'étendre le périmètre de son centre historique et de faire participer cet édifice au paysage quotidien de tous.

La qualité paysagère du site est remarquable. Le parc bénéficie d'un couvert végétal majestueux avec de très beaux sujets. Etendu jusqu'aux rives d'un ruisseau, affluent de l'Yvette, sur un large linéaire, il s'agrément d'une mare à l'image du parc de la Mairie. Là aussi, cette propriété annonce une transition entre le domaine forestier du parc du CNRS, et les prairies du bassin de retenue et des parcs sportifs aménagés du centre.

01. Plan de situation / 02. Plan d'aménagement du Site / 03. Château / 04. Place de l'Eglise / 05./ 06. / 07. Dépendances du Château / 08./ 09. Le Parc

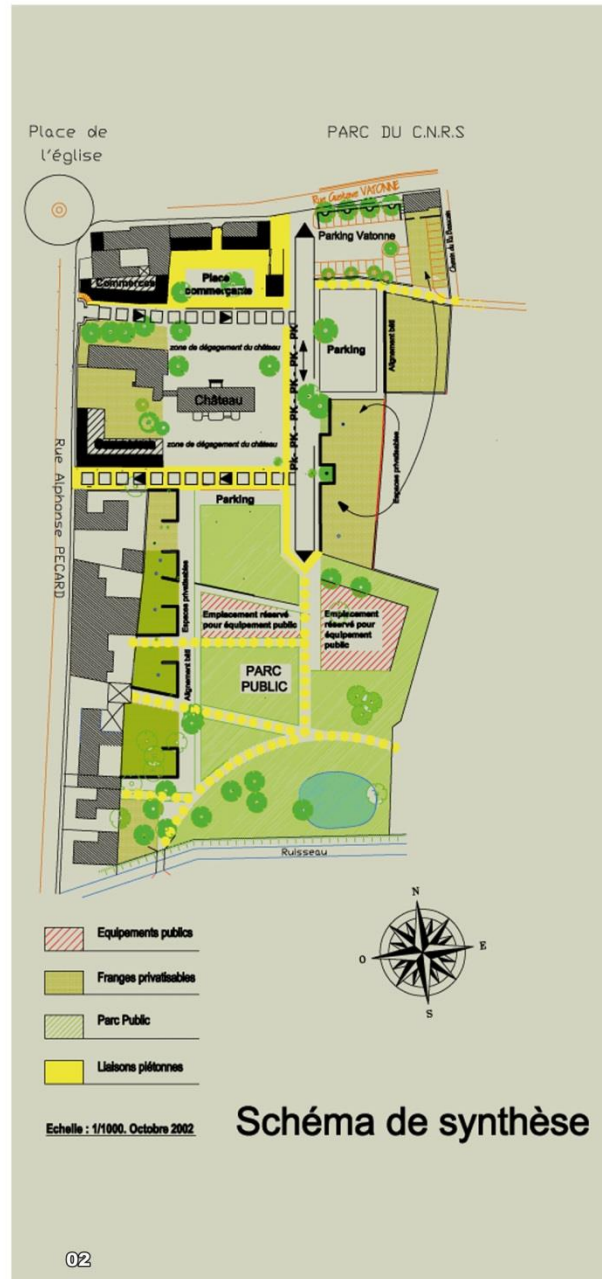
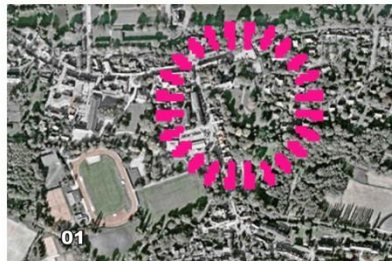


Schéma de synthèse



LYCEE TECHNIQUE PROFESSIONNEL D'OPTOMETRIE

Bures sur Yvette

MAITRE D'OUVRAGE

LTO
Equipe Lauréate

MISSION

Mandataires en mission de base

BET

PROUSTOTEC (économiste)

RECEPTION

2001

SURFACES

400m² réhabitation, 80m² neuf

COUT TRAVAUX

903 260 € HT

PROGRAMME

Restructuration en site occupé.

Création d'un magasin clinique, réorganisation des services de scolarité, de la bibliothèque et du pôle informatique.

Mise en conformité du bâtiment existant, datant des années 70 : désamiantage, électricité, accessibilité handicapés, ascenseur, sécurité incendie, escalier de secours.

Charpente métallique, remplissage vitrés, brise-soleil et bandeau d'acrotère en débord définissent une écriture horizontale rythmée suivant la trame existante de la façade principale. Un nouvel escalier de secours de 3 UP remplace l'ancien escalier béton.

01. Plan de situation / 02. / 03. / 04. Sur rue, le nouveau magasin-clinique / 05. La vitrine du lycée



CENTRE DE SECOURS

Gif sur Yvette

MAITRE D'OUVRAGE
Conseil général de l'Essonne
Projet lauréat 1997

MISSION
Mandataires en mission de base

EST
TIBERE (fluides)

RECEPTION
2001

SURFACES
753m² SHON 1310 m² utiles

COUT TRAVAUX
2 050 000 € HT

PROGRAMME

Une façade urbaine, calepinée de cuivre patiné affirme dès le premier plan la vocation humaine d'un service public de secours:

À rez de chaussée, local alerte et locaux d'intervention, à R+1, locaux de commandement, bureaux et locaux de détente, à R+2, chambres et local de remise en forme.

En second plan, la remise de 10 travées est compacte et traversante pour répondre à l'urgence des interventions.



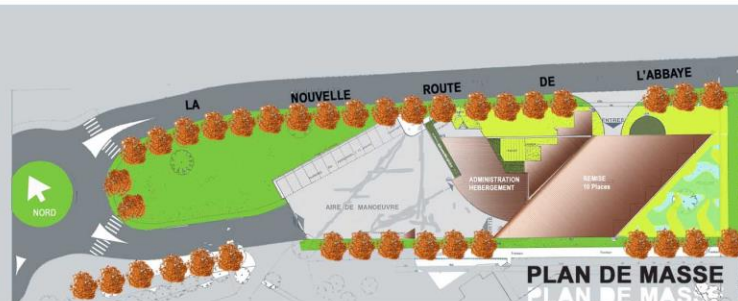
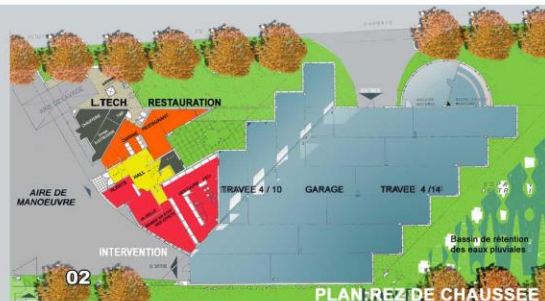
Mezzanine sur le local alerte



Hall central et escalier ouvert



01. Plan de situation / 02. Entrée, local alerte et balcons d'exercice





E. Joffre

Le Président du
Conseil d'administration

Mesdames,

Le nouveau centre de secours de Gif-sur-Yvette, construit sous votre maîtrise d'œuvre, a été mis en service à la fin de l'année 2001.

Après quelques mois d'exploitation, il m'est agréable de vous confirmer l'appréciation très positive que nous vous avons déjà fait connaître à l'occasion de l'inauguration ou de différentes visites de personnalités. Le nouvel équipement est unanimement apprécié tant pour la partie architecturale, la qualité de la réalisation, que pour son caractère fonctionnel et la chaleur de l'ambiance intérieure.

Nous espérons retrouver dans les futurs logements destinés aux sapeurs-pompiers et dont vous assurez également la maîtrise d'œuvre, le même niveau d'agrément et de qualité.

Veuillez agréer, Mesdames, l'expression de mes respectueuses salutations.

Louis SANGOUARD

Christine NOVAK et Noëlle MENIER
Architectes
Pavillon de l'Orangerie
4 bis, rue Vatonne
91190 GIF/YVETTE

--	--	--	--	--	--

ATELIERS MECANQUES GARAGES BASE VIE

Chartres, Comach

MAITRE D'OUVRAGE

District de CHARTRES (28)

Concours 1998

MISSION

Mandataires en mission de base + OPC

BET

R. ROGER (structure métalliques)

RECEPTION

2000

SURFACES

510m² SHON, 1294m² SHOB

COUT TRAVAUX

500.000 € HT Travaux + VRD 75 340 € HT

PROGRAMME

Réalisation sur le site de l'usine d'incinération à
Mainvilliers de garages, atelier et locaux du personnel.

En contrepoint de l'horizontalité du bâtiment sur plus 90m,
la structure haubannée émerge, pour s'affranchir de tout
porteur dans l'aire de manoeuvre des camions.

À chaque extrémité, la volumétrie s'enrichit d'un effet de
terminaison en croupe ou en toiture inversée...

Remisage : 21 poids lourds

Atelier mécanique d'une travée

Locaux sociaux:

RDCh : accueil, bureau, salle de réunion, salle de détente

R+1 : vestiaires et sanitaires du personnel.



Locaux administratifs et du personnel contrôlent l'entrée du site

ECOLE PRIMAIRE

Crosne

MAITRE D'OUVRAGE

Ville de CROSNE (91)

Projet Lauréat 1998

MISSION

Mandataires en mission de base

SET

TIBERE (fluides)

RECEPTION

juillet 2000

SURFACES

1724m² SHON

COUT TRAVAUX

1 829 020 € HT

PROGRAMME

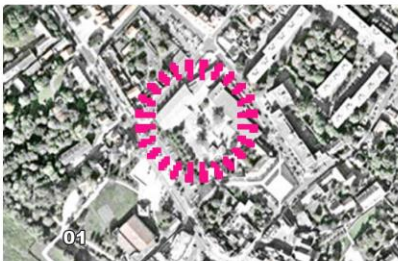
Reconstruction sur site occupé

14 classes et centre périscolaire comprenant salle de danse, bibliothèque, salle informatique

La simplicité de la couverture et la continuité d'un soubassement à l'alignement sur rue façonnent un bâtiment linéaire mais aux volumétries variées. Le hall traversant et toutes les circulations sont généreusement éclairées et ouvrent des vues sur les espaces récréatifs. La façade sur cour, orientée au sud est protégée par de larges débords de toit abritant le préau.

La déclivité du terrain naturel a permis de dégager une galerie technique linéaire pour l'ensemble des fluides : sur cour un jeu d'embranchements et gradins anime le préau tandis que sur rue, les classes sont surélevées par rapport au trottoir.

01. Plan de situation / 02. L'école primaire sur cour / 03. Parvis d'entrée / 04. le préau



CERTIFICAT DE CAPACITE

Je soussignée, Geneviève ROCHEREAU, Maire de la Commune de CROSNE, certifie que Mesdames NOVAK et MENIER Architectes – 4 bis rue Vatonne 91190 GIF SUR YVETTE – ont en charge, pour le compte de la Commune la reconstruction de l'école élémentaire Georges Brassens (14 classes – une bibliothèque – une salle informatique – une salle polyvalente et des sanitaires).

La maîtrise d'œuvre est réalisée dans les règles de l'art et à notre entière satisfaction.

En foi de quoi, le présent certificat est délivré pour servir et valoir ce que de droit.

Fait à Crosne, le 29 août 2000,

La Maire,
Conseillère Régionale



GR
Geneviève ROCHEREAU.



RÉPUBLIQUE FRANÇAISE
DÉPARTEMENT DE L'ESSONNE
VILLE DE BURES-SUR-YVETTE



Bures, le 12 février 1999

Agence d'Architectes
NOVAK & MENIER
4 bis rue Vatonne
91190 - GIF SUR YVETTE

REF : PJ/MG/CN 0013/02/99

Mesdames,

Vous avez été choisies afin d'assurer la conception et le suivi du chantier de l'hôtel d'entreprises de la Hacquinière. Cet équipement communal a été livré et est déjà totalement occupé.

Vous avez su saisir, tout au long de votre mission, les enjeux liés à la destination économique de ce bâtiment dans un tissu pavillonnaire, et gérer les contraintes du projet, budgétaires et de délai.

Par ailleurs, votre collaboration avec les services développement économique et technique de la Mairie, chargés du suivi du dossier, a été totale et constructive.

Je tiens donc, avec mon équipe à vous féliciter pour cette réussite.

Veillez agréer, Mesdames, mes salutations les meilleures.

Le Maire,

Philippe JANIN

GRUPE SCOLAIRE JEAN VILAR primaire & maternelle 9 classes IFS (14)

MAITRE D'OUVRAGE

Ville d'IFS (14)

PROJET LAUREAT 1997

MISSION

Mandataires en mission de base

BET

TIBERE pour les fluides

RECEPTION

1998 Délai de chantier : 7,5 mois

SURFACES

1660 m² SHON

COUT TRAVAUX

Cout travaux : 1 387 000 euros HT
avec VRD et fondations spéciales

PROGRAMME

4 classes maternelles et 5 classes primaire + demi
pension, salle polyvalente bibliothèque et informatique



A l'entrée du nouveau quartier du Hoguet, l'école s'affirme à l'alignement de la place giratoire
par un gabarit strictement défini par les prescriptions d'urbanisme de la ZAC



La mosaïque de hasard anime les
lignes épurées du bâtiment et
singularise l'édifice scolaire au sein du
quartier d'activités.



ECOLE MATERNELLE CENTRE DE LOISIRS

Gonesse

MAÎTRE D'OUVRAGE

Ville de GONESSE (95)

Projet Lauréat 1996

MISSION

Mandataires en mission de base

BET

SYNERG TCE & économiste

RECEPTION

1997

SURFACES

1625m² SHON

COUT TRAVAUX

1 780 000 € HT

PROGRAMME

Ecole maternelle 6 classes de 60 m², bibliothèque, restaurant, salle de jeux de 190 m². Centre de loisirs indépendant avec RASED, psychomotricité, salle de jeux et psychologue.

L'école s'installe entièrement à rez de chaussée au cœur d'une zone pavillonnaire dans le respect de l'échelle du quartier. Cependant, pour devenir un véritable repère urbain, elle s'affirme directement à l'alignement de l'espace public et propose au piéton de larges débords de toit. Les 6 classes s'ouvrent au Sud à l'écart des bruits de la route sur des terrasses aménagées, individualisées et ombragées, prolongées de jardins pédagogiques en tampon avec le tissu pavillonnaire.

01. Plan de situation / 02. L'école maternelle sur la rue Maurice Meyer / 03. Vues intérieures / 04. Plan du Rez de Chaussée



01



02



03 Garderie- jeux



Hall rayonnant autour du tambour de la bibliothèque

03



04

ECOLE MATERNELLE CENTRE DE LOISIRS

Gonesse

ORGANISATION FONCTIONNELLE

La bibliothèque s'inscrit au coeur de l'école dans un tambour avec gradins en hémicycle, parquet et plafond bois.

Autour de cet écrin, le hall concentrique est particularisé par un opus de pierre au sol et un plafond bois incliné.

Le restaurant éclairé sur rue bénéficie de brise soleil qui l'intimise et le protège des surchauffes, de bannes isolant les groupes de tables et de plafonds bois.

Chaque salle d'activités est prolongée d'un jardin privatif avec terrasse aménagée en sol spécifique, pergola et en intérieur chacune dispose d'une estrade pour les jeux calmes et la lecture.

PRESTATIONS

Façades: isolation extérieure et bardage bois ou cassettes d'aluminium laqué

Charpente : bois lamellé-collé rayonnante

Couverture : zinc prépatiné toute surface

Production de chaleur par chaudières gaz condensation à haut rendement.

Chauffage par plancher chauffant basse température toute surface.

Menuiseries extérieures bois avec double vitrage et protections solaires par brise soleils, pergolas et stores suivant les cas

Faux plafonds : bois classé M1 et placoplâtre rainuré

Sols : opus incertum de pierres naturelles dans le hall concentrique, parquet dans la salle d'heure du conte, et les estrades de chaque classe, revêtement de sol souple .

01. Restaurant / 02. Bibliothèque : le tambour / 03. Classe 7
04. Salle de jeux du centre de loisirs / 05. Classes communicantes



Christine NOVAK
Noëlle MENIER
Architectes DPLG
Pavillon de l'Orangerie
4 bis rue Vatonne
91190 GIF SUR YVETTE

Service urbanisme
Nos réf. : JFD/CR/PC/1066
Affaire suivie par : Madame RADENAC *rd*
Objet : Ecole maternelle Louise Michel
(6 classes et accueil pré et post scolaire)

Gonesse, le 9 août 2000

Mesdames,

L'école maternelle Louise Michel, équipement pour lequel votre équipe a été retenue en qualité de maître d'oeuvre, a ouvert ses portes en septembre 1997.

Après plusieurs années de fonctionnement, je tiens à vous adresser toutes mes félicitations pour la qualité de votre travail portant d'une part, sur la conception judicieuse et très adaptée aux besoins et d'autre part, concernant le suivi du chantier.

Nos relations avec votre cabinet d'architecture ont toujours été chaleureuses et votre efficacité remarquable.

En espérant un jour voir naître une prochaine collaboration, je vous prie d'agréer, **Mesdames**, l'assurance de mes cordiales salutations.

Pour le Maire
Premier Adjoint Délégué,

Hôtel de ville
66, rue de Paris
B.P. 60
95503 Gonesse Cedex
tél 01 34 45 11 11
fax 01 39 87 13 22


Gérard GREGOIRE

QUARTIER DU KIOSQUE 104 logements sociaux

Saran

MAÎTRE D'OUVRAGE

OPAC du Loiret (45)

Projet lauréat du concours d'urbanisme

MISSION

Mandataires en mission M2 + OPC

Procédure pilote d'innovation régionalisée

RECEPTION

1995

SURFACES

8909m² SHON en 2 tranches

COUT TRAVAUX

4 200 000 € HT

PROGRAMME

A l'entrée du bourg et en limite de la forêt domaniale, ordonnancement d'un quartier de logements autour d'un kiosque préservé au cœur d'une clairière.

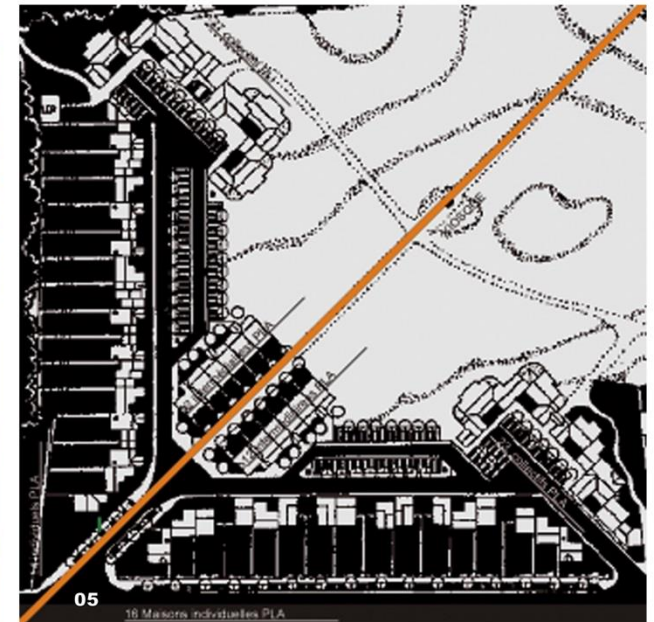
Ensemble mixte d'habitations individuelles, intermédiaires et collectives en locatif aidé (PLA et PLI).

Typologies et volumétries diversifiées.

Implantation des individuels sur les franges extérieures multipliant les transparences vers la clairière.



01. Plan de situation / 02. / 03. / 04. Photos du Quartier du Kiosque / 05. Plan du Quartier du Kiosque



SIEGE A ORLEANS
6 rue du Commandant de Poli
45043 ORLEANS Cedex 1
Tél. 38.70.44.44
Fax 38.70.44.49

N/Ref. :

ATTESTATION

Je soussigné, Max FREJAVILLE, Directeur Général de l'OPAC du Loiret, atteste que Christine NOWAK et Noëlle MENIER, Architectes d'opérations de 104 logements locatifs réalisés sur le nouveau Quartier du Kiosque à SARAN (Loiret) ont témoigné d'une grande compétence professionnelle au cours du développement de l'opération tant au niveau de la conception que du suivi de chantier.

Cette attestation est délivrée pour servir et valoir ce que de droit.

Fait à ORLEANS, le 5 décembre 1994

Le Directeur Général,
M. FREJAVILLE



ECOLE MATERNELLE

Gisors

MAITRE D'OUVRAGE

Ville de GISORS (27)

Projet Lauréat

MISSION

M1 complète + EXE

BET

Co-traitant I.C.C (économiste, structure,fluides)

RECEPTION

1994

SURFACES

795m² SHON

COUT TRAVAUX

861 500 € HT

PROGRAMME

Extension et réhabilitation sur site occupé

A l'alignement sur rue , le nouveau bâtiment articule le niveau de la cour haute et des classes avec les espaces d'accueil, d'administration et de restauration situés à rez de chaussée sur rue.

L'école s'affirme au pied de la cathédrale par un volume linéaire aux lignes épurées dans la continuité urbaine de l'architecture des années 50 très prégnante dans le centre ville reconstruit et son école.

En tête, l'administration occupe une position valorisée à la croisée du hall d'entrée et des emmarchements d'accès direct à la cour haute. Le hall d'accueil est souligné par un voile incliné qui marque l'articulation des différents demi niveaux. Dans son prolongement les espaces de jeux, ateliers et restauration s'éclairent directement sur rue, mais en retrait sous l'encorbellement de l'étage pour plus d'intimité. Les classes en encorbellement sur la rue sont regroupées en étage, au niveau de la cour.

01. Plan de situation / 02. / 03. L'Ecole sur rue / 04. Salle de repos en gradins / 05. Salle d'exercices / 06. Escaliers



02



03



01



04



05



06



Gisors, le 16 Novembre 1994

Le Maire,
Conseiller Général,

à

Mesdames NOVAK & MENIER
4 Bis Rue Vatonne
91190 GIF SUR YVETTE

N° 1192/94
SECRETARIAT GENERAL GJ/JD

Mesdames,

A l'issue de la réalisation de l'extension de l'école maternelle Jacques Prévert, je tiens à vous faire part de la satisfaction de la Municipalité, pour la qualité des travaux que vous avez réalisés malgré des contraintes particulières dues, à l'exiguïté de l'emprise qui vous était livrée, à la proximité de l'Église classée, et à la présence d'un arbre remarquable qu'il a fallu conserver.

La qualité de cette réalisation satisfait la totalité des utilisateurs et je ne saurais vous cacher que cette référence a été déterminante pour votre désignation en tant que maître d'oeuvre de la future médiathèque de GISORS.

Veuillez agréer, Mesdames, l'expression de mes sentiments distingués

Le Maire,
Conseiller Général,


M. LARMANOU



RUE CAPPEVILLE

GISORS - 27

MAÎTRE D'OUVRAGE

Ville de GISORS
S.E.M.E.D.E M.O. délégué

MISSION

Conception générale et conception qualitative avec H.Hunkeller architecte

BET

BET VRD : SODEREF Ouest

RECEPTION

1994 - 1996

SURFACES

rue de 270 ml par 9 m d'emprise en moyenne

COUT TRAVAUX

640 000 H.T

PROGRAMME

Cette opération comporte deux objectifs principaux:

- la revitalisation de la principale commerciale du centre ville
- la fluidification de la circulation qui soufre d'engorgement.

Pour ce faire la semi-piétonisation et mise sens unique de la rue a permis: un élargissement des espaces piétons et la gestion stationnement et des livraisons.

Matériaux:

Espaces piétons en opus incertum de quart: rose et d'ardoise remis à niveau avec la chaussée.

Chaussée et parkings: enrobé clouté et pavés de grès rouge.

Plantation d'arbres haute tige, mobilier urbain en acier anthracite.

01. Plan de situation / 02. Plan général / 03. coupe / 04. état existant / 05 perspective / 06 détail de calepinage



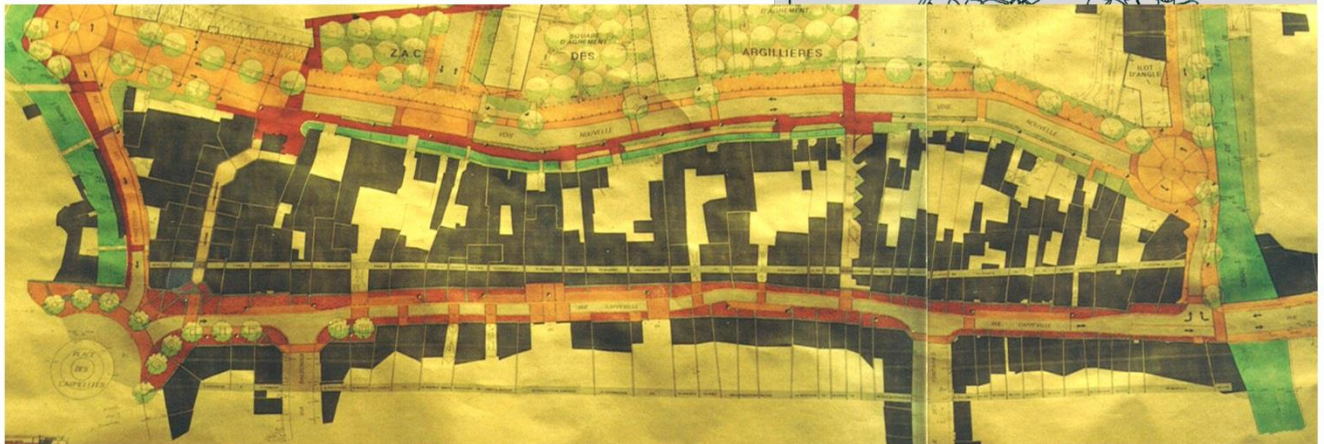
01



04



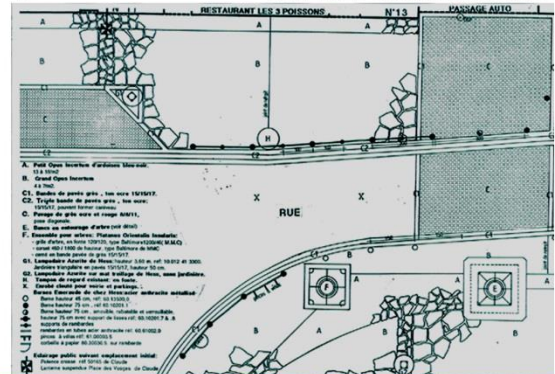
03



02



05



06

COLLEGE

Palaiseau

MAITRE D'OUVRAGE

Conseil Général de l'Essonne
Projet lauréat 1992

MISSION

Conception construction avec QUILLERY

BET

IES

RECEPTION

1994

SURFACES

5144 m² SHON

COÛT TRAVAUX

4 955 000 € HT y compris

VRD, fondations spéciales, classes provisoires

PROGRAMME

Cette reconstruction en secteur sauvegardé et sur site occupé a fait l'objet d'une opération tiroir au phasage délicat.

Le nouvel externat de 400 élèves s'inscrit dans un bâtiment contemporain.

L'administration et l'enseignement artistique occupent les deux ailes anciennes datant de l'époque Jules Ferry.

La demi pension s'installe dans un volume neuf distinct articulant les 2 corps de bâti anciens.

5 logements s'installent de manière autonome dans l'ancienne école des filles et des garçons.

Le gymnase neuf s'encastre au point bas du site pour en limiter les gabarits hors sol.



01. Plan de situation / 02.Parvis d'entrée / 03. / 04. Cour basse / 05. Gymnase / 06. Cour haute



COLLEGE : Reconversion du patrimoine XIX en secteur sauvegardé

MAITRE D'OUVRAGE

Conseil Général de l'Essonne Projet lauréat 1992

MISSION

Conception construction avec QUILLERY

BET

IES

RECEPTION

1994

SURFACES

5144 m² SHON dont 3786 m² neufs et 1358 m² réhabilités

COUT TRAVAUX

4 955 000 € HT y compris VRD, fondations spéciales, classes provisoires

PROGRAMME

Cette reconstruction sur site occupé au centre ville de Palaiseau fit l'objet d'une opération tiroir au phasage délicat. L'externat de 400 élèves s'inscrit dans un bâtiment contemporain. L'administration et l'enseignement artistique occupent les deux ailes anciennes datant de l'époque Jules Ferry. La demi pension s'installe dans un volume neuf distinct articulant les 2 corps de bâti anciens. 5 logements s'installent de manière autonome dans l'ancienne école des filles et des garçons.



01. Ancienne école transformée en 5 logements de fonction

02 / 03 / 04. Préservation d'une cour haute arborée et restauration du patrimoine ancien.

05. Echappée visuelle sous le préau d'entrée entre l'aile ancienne et le nouvel externat



Palaiseau, le 5 Décembre 1994

COLLÈGE JOSEPH-BARA

1, rue des Ecoles
91120 PALAISEAU
Téléphone : 60.14.17.89
60.14.17.88Mesdames Christine NOVAK
Noëlle MENIER
Architectes
4bis, rue Vatonne

91190 GIF-sur-YVETTEMonsieur Jean TEILLAGORRY
Principal du Collège
à Mesdames MENIER et NOVAK

PG/JR

Mesdames,

Mesdames,

Le gymnase Joseph Bara est en fonctionnement depuis plusieurs semaines à la plus grande satisfaction des utilisateurs.

La municipalité se félicite de cette réalisation et le travail réalisé par vos soins a été remarquable. En effet, la topographie des lieux, les contraintes liées à l'insertion de ce bâtiment dans un site historique rendaient les choses difficiles.

En outre, il convenait que cet équipement soit à la disposition d'une part d'un public scolaire, et d'autre part des clubs sportifs de la commune.

Nous tenions à vous dire notre satisfaction pour votre travail et souhaitons que nous puissions à nouveau collaborer ensemble dans un proche avenir.

Je vous prie d'agréer, Mesdames, l'expression de mes salutations distinguées.

Le Maire-adjoint,



Paul Gourdel
Paul GOURDEL

Depuis le 28 Février 1994 les professeurs et les élèves travaillent dans les locaux de l'externat du nouveau collège. Depuis le début de la dernière rentrée scolaire nous avons "investi" les deux meublées réhabilitées et la salle polyvalente. Je puis vous dire que la satisfaction de tous les personnels et des collégiens est grande. Chacun de nous est très sensible à l'harmonie des lieux : un accord réussi entre l'architecture des locaux anciens et celle résolument moderne des bâtiments reconstruits, une atmosphère paisible propice au travail que vous avez su dégager par une heureuse distribution des salles, la création d'espaces aérés et lumineux, le respect des espaces boisés existants. Je profite de l'opportunité de cette lettre pour vous remercier de nous avoir associés de manière très régulière à vos réunions de travail, d'avoir accepté à chaque fois que cela vous était possible les modifications susceptibles d'améliorer l'accueil des élèves et les conditions d'exercice des professeurs comme des autres personnels.

Je ne voudrais pas que la fin de ce chantier mette fin à la relation sympathique que nous avons su entretenir durant deux années malgré les difficultés engendrées par la complexité de vos tâches pour faire aboutir votre projet comme des nôtres pour nous adapter aux phasages de cette opération de reconstruction. Aussi je ne puis que vous encourager à venir nous voir dans cet établissement qui est un peu le vôtre, pour votre plaisir je l'espère, pour notre plus grande joie sans aucun doute.

Je vous prie d'agréer, Mesdames, l'assurance de mes sincères salutations.

J. TEILLAGORRY



Centre social

Halte garderie- PMI- 2 salles de réunions + logement

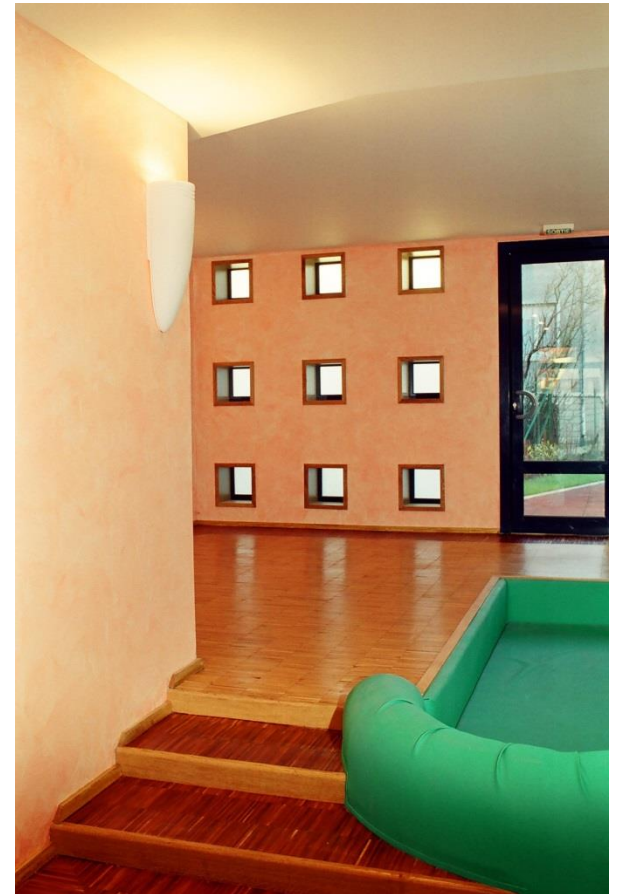
Ville de WISSOUS -91

Mission de base + EXE – Bet TIBERE + structure

566 m² utiles

Cout travaux en corps d'états séparés = 0,5 M€ HT

Réception 1994



CONSTRUCTION DES BATIMENTS D'EXPLOITATION DE LA S.I.T.A

VILLEJUST. Z.A de Courtaboeuf. Terrain propriété du S.I.O.M

Réalisation de garages pour des bennes à ordures ménagères et d'un atelier mécanique. Aménagements extérieurs d'accompagnement : aire de manoeuvre, aire de lavage couverte, parc de stationnement.

Réalisation : structure métallique haubannée, et couverture cintrée par des coques métalliques autoportantes.

SHON = 800 m². Chantier en site occupé en lots séparés. Coût : 272.427 €. Réception : juin 1991

Mission de base: NOVAK-MENIER, conception et suivi de travaux



CONCOURS D'URBANISME

Requalification du centre bourg

Projet lauréat

SARAN - 45

MAITRE D'OUVRAGE

Ville de SARAN (45)

MISSION

Concours d'urbanisme pour la restructuration du centre Bourg

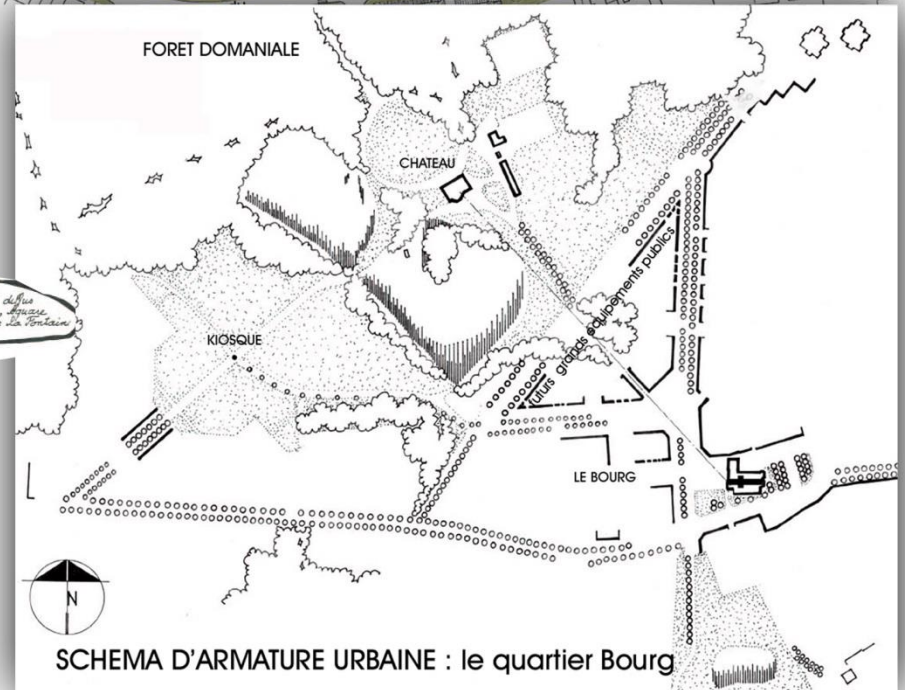
PROGRAMME

Etat des lieux du patrimoine communal .

Schéma de recomposition urbaine autour d'un axe fédérateur entre le château et l'église.

Implantation d'un nouvel hotel de ville, bibliothèque, salle de spectacles, poste, centre socila et développement de 3 quartiers de logements.

Extension de l'école primaire .



Novak-Menier Architectes 1988-2019



14 rue de la hacquinières 91440 BURES/YVETTE Tél : 01 69 28 59 20 email novak-menier@wanadoo.fr
Novak-menier-architectes.com