

XXXXXXXX

Sinar  
Studio innovation architecture

7 rue de la vieille  
69001 LYON  
contact@sinar.fr  
+33768112043  
SIRET 828 196 857 00019  
www.sinar.fr



# CAPACITÉ TECHNIQUE

Sinar  
Studio innovation architecture

7 rue de la vieille  
69001 LYON  
contact@sinar.fr  
+33768112043  
SIRET 828 196 857 00019  
www.sinar.fr



**ÉQUIPE**  
**PRÉSENTATION DE L'AGENCE**  
**MOYENS & ORGANISATION**  
**MÉTHODES DE PROJET**  
**PROJETS**

# ÉQUIPE



Stanislas **Adloff**

Diplômé de l'ENSP Lille en 2012 et Habilité à la maîtrise d'oeuvre en nom propre (HMONP) en 2013 par l'École Nationale Supérieure de Paris - La Villette. Il travaille 2 ans comme chef de projet pour l'agence BBF à Lille où il acquiert une expérience dans les opérations de logements et les équipements de quartier.

En 2014, il part vivre en Indonésie pendant deux ans pour une mission de développement comme chef de projet pour le diocèse de la province de Manado, dans les Célèbes du Nord.

Pratiquant l'indonésien au quotidien, il a mené à bien la conception d'un amphithéâtre pour la province en partenariat avec des ingénieurs locaux ainsi que des projets pour l'université locale.

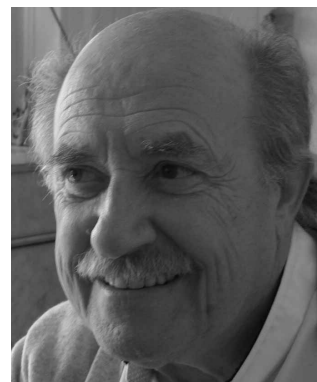
Curieux de tout, ces projets l'ont amené à explorer de nouveaux champs de l'architecture, tels que l'ingénierie de structure, l'acoustique ou le design paramétrique.

A son retour en 2017, il s'inscrit au tableau de l'ordre des Architectes de la région Rhône-Alpes et fonde Sinar avec Romain Malclès.



Romain **Malclès**

Validant son diplôme d'architecture d'intérieur en 2011, il travaille ensuite pendant 2 ans dans une société d'architecture à Valence comme responsable projet. Cette expérience lui permet de se perfectionner en CAO et de s'exercer à appréhender l'ensemble des questions architecturales. De retour à Lyon en 2014, il devient chef de projet où il réalise des projets d'architecture, d'aménagement d'intérieur et porte un intérêt particulier à la conception de mobilier sur mesure. Il fonde Sinar avec Stanislas Adloff en 2017.



Michel **Malclès**

Michel est notre mine inépuisable de solutions techniques, pratiquant les chantiers depuis plus de 40 ans, il met à disposition son expertise et son expérience pour tous les aspects du projets.

- Projeteur en bureau d'études bâtiment de 1969 à 1971 (lotissements et maisons individuelles).

- Projeteur en agence d'Architecture 1973 à 1974 (tous types de projets).

- Centre National des conducteurs de travaux et techniciens des méthodes du bâtiment en 1975 et 1976.

- Directeur de travaux entreprise générale du bâtiment de 1977 à 1979 (tous corps d'état hors maçonnerie et V.R.D. : 200 employés).

- Conducteur de travaux entreprise bâtiment monuments historiques de 1980 à 1982 (charpente, couverture, zinguerie).

- Responsable des services techniques et du patrimoine de la CAF de Lyon de 1983 à 1995 (maîtrise d'ouvrage pour un patrimoine de 12 bâtiments : préparation des appels d'offres marchés publics, suivi des réalisations de travaux, suivi des budgets, contrats de maintenance, gestion des achats,...).

- Gérant de société de maîtrise d'oeuvre de 1996 à 2017 (projets industriels, tertiaires, médicaux ou paramédicaux, d'habitation,...). Il rejoint Sinar en 2017.

# PRÉSENTATION DE L'AGENCE

## Studio pour l'innovation en **architecture**

**Sinar** est une agence d'architecture fondée en 2017 par Stanislas Adloff, architecte, et Romain Malclès designer d'espace.

Le projet naît au retour de Stanislas Adloff d'Indonésie, après y avoir vécu pendant 2 ans comme architecte investi dans le développement local, avec l'idée de promouvoir une architecture complexe et inattendue, au service du bon sens et qui compose avec la réalité énergétique.

Notre complémentarité vient du désir d'apporter une réponse experte à toutes les échelles du projet et de porter la même attention à chaque étape de sa conception. Acronyme de Studio pour l'Innovation en Architecture, **Sinar** s'est donné comme objectif de devenir un acteur de la recherche et de l'innovation en architecture dans le domaine de la conception mais aussi en explorant les matériaux de nouvelle génération, les nouveaux modes de représentation, et en incluant la gestion de l'impact énergétique.

Avec l'avènement du design paramétrique, du BIM et de l'impression 3D, **Sinar** s'applique à forger les outils qui permettront d'optimiser le projet tout en conservant une forte valeur créative pour que les données soit au service de l'architecture. Par ailleurs **Sinar** est par essence pluridisciplinaire: elle tend à travailler en étroite relation avec les ingénieurs pour maîtriser l'impact environnemental et énergétique de l'architecture, en réinterrogeant toujours les acquis pour faire naître l'innovation.

Ces nouvelles approches nous permettent de répondre par des solutions innovantes à des problèmes très souvent complexes afin d'apporter aux équipes de maîtrise d'ouvrage et de maîtrise d'oeuvre les outils et les méthodes pour travailler harmonieusement.

L'agence cultive ainsi une approche multidisciplinaire et transversale. Elle réfute toute idée de frontière entre urbanisme, architecture et design. Notre pratique est multiple et les corrélations entre ces trois disciplines s'appliquent à la conception du plus petit objet comme au développement de quartiers à grandes échelles.

**Sinar** signifie «qui rayonne» en Indonésien. Nous avons pour vocation de créer un partenariat fort avec ce pays pour nourrir notre architecture de ses richesses et participer à son développement. Dans le même esprit et de part notre attachement à la région Rhône-Alpes nous souhaitons apporter à votre projet le meilleur de notre expertise pour qu'il rayonne par l'audace de sa conception.



# MOYENS DE SINAR

L'équipe est composée de 3 membres

- >Stanislas Adloff
- >Romain Malclès
- >Michel Malclès

Notre travail se nourrit de réflexions, débats et discussions toujours plus pointus qui alimentent et enrichissent nos projets. L'agence n'hésite pas à avoir recourt à des compétences extérieures pour tout conseil ou questionnement spécifique (paysagistes, maquettistes, sociologues, scénographes, ingénieurs spécialisés, etc.). Les collaborations diverses et renouvelées sont toujours des sources de richesse pour le projet et pour ceux qui l'élaborent. L'ensemble des moyens mis en œuvre par notre équipe s'inscrit et s'adapte systématiquement aux ambitions de la Maîtrise d'Ouvrage.

L'agence dispose de moyens logistiques significatifs :

- > 2 ordinateurs portables + 1 ordinateur fixe
- > 1 imprimante jet d'encre couleur formats A4 - A3
- > appareils photo numériques
- > 1 atelier de maquettes
- > 1 voiture de fonction

Archicad 20 ,Rhino 5, Cinéma 4D, Grasshopper, artlantis ,Sketchup 2017,Adobe Photoshop CS3, Illustrator CS3, InDesign CS3, Microsoft Office

Nous assurons personnellement la production et le contrôle qualitatif des éléments qui communiquent le projet: dessins techniques (coupes, plans), perspectives informatiques, films virtuels, photo-montages, maquettes.

Nous sommes particulièrement attentifs au système graphique qui doit pouvoir exprimer chaque degré de complexité et de technicité d'un projet en étant parfaitement lisible et identifiable à tout type de lecteur.

Nous nous attachons à transmettre les réalités du projet, ceci afin de bénéficier d'un terrain commun et concret de travail entre les divers acteurs.

L'organisation pour laquelle nous optons permettra aux responsables de la structure de s'impliquer personnellement et au quotidien dans le suivi des études.

L'architecte mandataire est le référent unique et décisionnel auprès de la Maîtrise d'ouvrage. Avec lui, le bureau d'étude nomme un chargé d'affaire qui sera l'interlocuteur privilégié dans les domaines dont sa structure a la charge. Cette même équipe restera mobilisée pendant toute la durée de l'étude jusqu'à la validation par les divers acteurs. Au-delà de ce réseau primaire de communication entre co-traitants, existent des relations informelles entre tous les protagonistes afin de faire évoluer le projet au quotidien dans une cohérence d'équipe unie au service de la maîtrise d'ouvrage.

Nous prévoyons une présence permanente et une grande implication de la maîtrise d'œuvre pour des réactions immédiates et le respect des calendriers d'études et de travaux ainsi que pour le respect du montant global des marchés sans incidence financière pour le maître d'ouvrage.

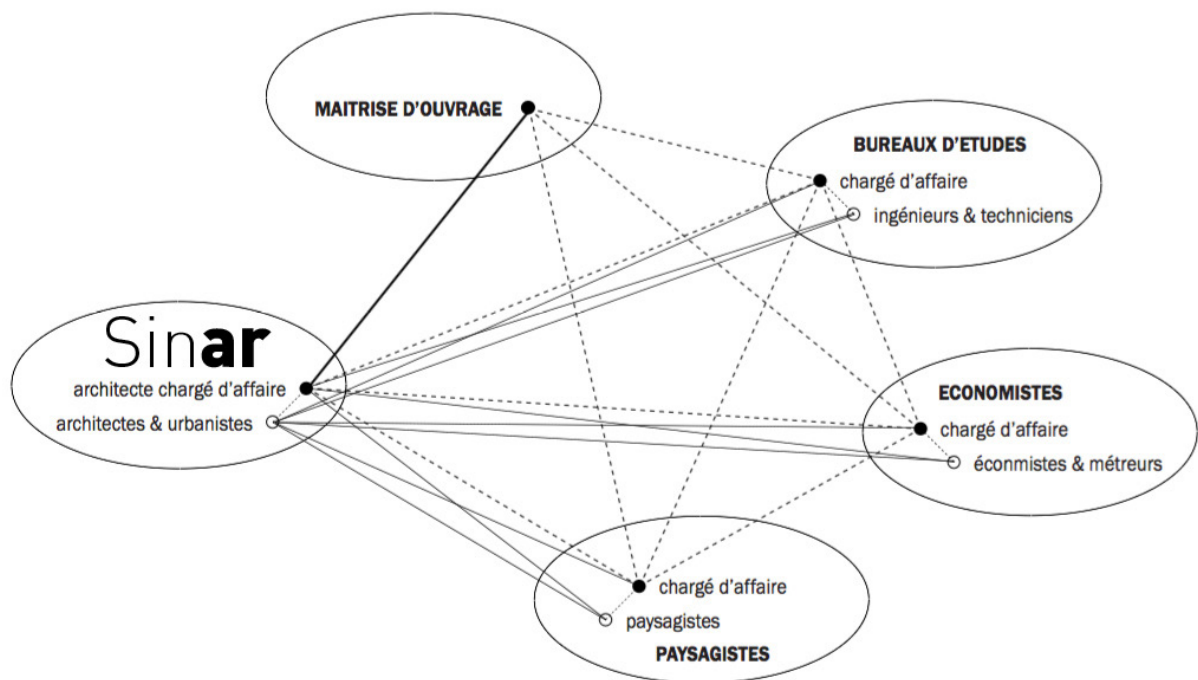
Ne pas rester dans l'abstraction du projet : présence, réactivité, capacité de remise en cause, dans le sens de l'économie, sont notre ambition pour ce projet.

La disponibilité, l'investissement, le temps passé pour les études, l'assistance à la maîtrise d'ouvrage dans toutes les phases du projet est une condition indispensable à la réussite de l'opération.

Enfin, et comme pour l'ensemble de nos travaux, les moyens humains et matériels seront mobilisés pour mener à bien cette démarche.

L'organisation interne ainsi que les moyens humains et techniques des bureaux d'études et co-traitants sont explicités dans leurs dossiers de présentation respectifs. Nous vous invitons à vous y référer pour de plus amples renseignements.





— référent unique et décisionnel pour la maîtrise d'ouvrage  
 - - - - - communication décisionnelle entre co-traitants  
 - · - · - · communication interne et de travail

**ORGANIGRAMME COMPLET DE L'EQUIPE DE MAITRISE D'OEUVRE**

# MÉTHODES DE PROJET

La recherche dans le processus de conception occupe une place prépondérante dans notre travail. Outre la phase de construction du bâtiment, c'est l'étape essentielle, dirigée par la maîtrise d'œuvre et partagée avec la maîtrise d'ouvrage, qui va définir ce qu'est le projet : son identité, son rayonnement et son impact sur son environnement.

Cette phase se déroule en plusieurs étapes : la collecte d'informations, leur interprétation, le travail spéculatif et enfin la mise en forme du projet.

## LA COLLECTE D'INFORMATIONS

La collecte d'informations est indispensable dans le processus de conception car chaque site, chaque lieu et chaque acteur d'un projet est unique par essence. Cette simple constatation légitime le fait que chaque projet est une nouvelle histoire à écrire.

D'une manière générale, il s'agit de s'imprégner de tous les aspects qui, de près ou de loin, auront une influence sur le futur projet. Il s'agit des contextes culturels, sociaux, politiques, historiques, programmatiques, budgétaires, géographiques, économiques, démographiques, médiatiques, paysagers, urbains, anthropologiques, logistiques, infrastructurels, météorologiques, etc. Le meilleur projet sera celui qui intégrera l'ensemble de ces données.

Ce recensement basé sur les données du programme et des recherches parallèles indépendantes, sera illustré par des diagrammes, schémas, illustrations et maquettes permettant à la maîtrise d'ouvrage et aux divers interlocuteurs de bien comprendre, voire d'approfondir si nécessaire le contexte du projet.

## L'INTERPRÉTATION DES INFORMATIONS, TRAVAIL SPÉCULATIF ET PLAISIR DE LA DÉCOUVERTE

De tous temps, les Hommes ont fabriqué des schémas, des typologies et des organisations ; des structures inspirées du passé qu'ils ont faites évoluer pour les adapter aux usages du temps présent. Depuis la Révolution Industrielle, les modes de vie et d'habiter la ville ont fortement changé et les courbes illustrant l'évolution des progrès scientifiques montrent une croissance exponentielle depuis le début du 20<sup>ème</sup> siècle. Au rythme de ces constantes mutations, toute idée, nouvelle à la date de sa conception, sera désormais presque désuète lors de sa concrétisation.

En architecture, le laps de temps entre le début du processus de conception et la fin de la construction du bâtiment se compte en années, et la durée de vie d'un bâtiment, en décennies. Il est donc important de bien prendre en compte les données actuelles, de les assimiler, de les comprendre et d'en anticiper les évolutions à 10, 20 ou 30 ans. Les notions de durabilité et de flexibilité deviennent dès lors inévitables. Comme nos ancêtres, pour chaque programme, il convient de réinterpréter les schémas connus, de travailler sur les références du passé pour en imaginer les évolutions et ainsi anticiper les usages futurs.

Nous ne savons pas par définition ce que le projet sera. Mais après la phase de diagnostic, et pour se donner le plus de chance de réussite possible, nous travaillerons à la fois de manière objective et systématique, et d'une façon plus « itérative », qui proposera d'étudier toutes les pistes possibles, même les plus inattendues, pour ne pas se contenter de réponses stéréotypées. Le degré d'invention est alors lié à cette capacité « spéculative » et les gains de cette méthode sont doubles : ils ouvrent le champ des possibles et ils donnent du plaisir par les découvertes offertes par le travail. Ces recherches donnent lieu à plusieurs scénarii et le maître d'ouvrage sera associé à ces éléments de lecture et de propositions. Des maquettes informatiques ou réelles, croquis, plans, coupes et schémas illustreront les propos et permettront aux différents interlocuteurs d'appréhender les ébauches du projet et d'y jouer leur rôle décisionnaire dans les différentes options qui seront présentées.

## MISE EN FORME

Il s'agit ici de mettre en place le projet, le dessiner et le mettre en forme. Le travail de l'architecte, concepteur mais également "créateur" n'est pas un simple "exercice de style" qui permettrait sur la base d'un sujet de produire deux, trois, dix projets, comme s'il s'agissait de définir un nouveau logo. Il n'est pas non plus uniquement une tâche visant à allier un programme fonctionnel à des normes en vigueur. Même si le projet doit respecter toutes les réglementations (et nous nous y attellerons avec l'aide du bureau de contrôle et du coordinateur de sécurité et de protection de la santé), le plus important est de trouver le bon projet à partir de cet atelier de conception. C'est donc plus le processus de conception, qui montrera les pistes qu'il sera possible d'investir en fonction de la question posée, du lieu et des liens avec le quartier qu'une conclusion définitive; sous la forme de trois projets possibles et également valables.

Par ailleurs, même si les données des projets peuvent être objectivables et analysées en tant que telles, il semble délicat de passer un projet à travers une « grille » de lecture. Il nous semble que le bon projet est celui qui réussira à transcender toutes les problématiques, toutes les contraintes, que celles-ci ne soient plus visibles, au profit d'un nouveau lieu, d'une nouvelle poésie de l'espace.

Parallèlement et au-delà du travail de conception, l'élaboration d'un projet est avant tout une entreprise collective, mettant en scène différents partenaires. L'union de ces collaborations regroupe des compétences complémentaires et multidisciplinaires, et vise à couvrir tous les aspects auxquels le projet devrait faire face. Le cas échéant et en complément de l'équipe mise en place, des bureaux d'études spécialisés pourront être consultés afin de consolider des hypothèses ou combler des lacunes liées à des spécificités qui pourraient apparaître dans le projet et dont nous n'aurions pas encore connaissance (acousticiens, designers, etc.).

## L'INGÉNIERIE

L'élaboration et la conception d'un projet d'architecture ou d'urbanisme est une entreprise complexe nécessitant l'expertise d'ingénieurs et de techniciens qualifiés, disponibles et impliqués à toutes les étapes du projet et sachant faire preuve d'innovation autant que de bon sens. C'est généralement le travail d'un bureau d'étude technique qui, en adéquation avec le projet dessiné par l'architecte, l'urbaniste et le paysagiste, traite des questions liées à l'ingénierie. Un échange et un dialogue constant avec l'architecte permet d'aboutir à une conception cohérente vis-à-vis du projet.

## LA QUESTION ENVIRONNEMENTALE

En tant que jeunes architectes et urbanistes, la question environnementale nous paraît tout à fait naturelle. Elle entre de manière évidente dans le processus de conception au même titre que les disciplines d'ingénierie traditionnelle. Dans notre travail de conception d'un projet, l'écologie n'est absolument pas traitée comme une contrainte : elle fait partie d'un processus global de création dont elle occupe même une place majeure. Néanmoins, nous pensons qu'elle n'est pas non plus une finalité en soi. Les ambitions d'un bâtiment ou d'un aménagement doivent dépasser et transcender ses simples prétentions environnementales et acquérir une véritable dimension sociale et urbaine.

Nous proposerons ainsi un certain nombre de mesures et scénarii en adéquation avec le programme et le projet, contribuant à la fois à minimiser les consommations énergétiques tout en améliorant le confort des usagers, hiver comme été.

## LE RÔLE DE L'ÉCONOMISTE

A toutes les échelles de projets, l'économie occupe une place centrale.

Au-delà des ambitions du projet, c'est l'économie qui jugera du niveau des prestations en fonction du budget alloué à l'opération par la maîtrise d'ouvrage. C'est un travail complexe qui dépend aussi du contexte économique entourant le projet. Il nécessite un œil avisé et connaisseur des marchés locaux et nationaux et le travail d'un économiste dans l'équipe nous paraît tout à fait essentiel.

Toujours à l'écoute des évolutions du projet, il assurera la synthèse financière à chaque étape des études et sera force de proposition pour évaluer des sources d'économie. Il fournira les informations nécessaires à la bonne évaluation économique du projet (surfaces, ratios, rapports de surfaces, etc.). Enfin, et pour une meilleure passation des marchés, c'est également l'économiste qui rédigera l'ensemble des notices descriptives et techniques ainsi que le CCTP nécessaire à la consultation des entreprises, et procédera à l'analyse des offres dans la phase d'Assistance à Contrat de Travaux.

## LA RELATION AVEC LA MAÎTRISE D'OUVRAGE

Enfin, en tant que maîtres d'œuvre, nous nous devons d'accompagner la maîtrise d'ouvrage dans les choix qu'elle doit faire, peser le pour et le contre de chaque solution proposée et être capable de répondre à ses attentes de conseils. Une relation de confiance entre les deux partenaires doit être instaurée dès les premières ébauches du projet. Elle est cruciale pour son élaboration et le bon déroulement du chantier. Ainsi, à toutes les étapes du projet, un dialogue constant est maintenu entre les deux parties pour informer, questionner, renseigner, solliciter pour les démarches et engager la maîtrise d'ouvrage dans un rôle de partenaire actif.

Un projet est une aventure intense et collective dans laquelle chacun a son rôle à jouer et où la valeur commune est le partage. Ce partage est essentiel car le projet n'est pas la seule propriété ni du maître d'œuvre, ni du maître d'ouvrage mais c'est le premier pas, avant même la construction de l'édifice, vers la prise de possession des futurs usagers d'un nouveau lieu de vie.



# RÉFÉRENCES

Sinar  
Studio innovation architecture

7 rue de la vieille  
69001 LYON  
contact@sinar.fr  
+33768112043  
SIRET 828 196 857 00019  
www.sinar.fr

# Sin **Références** ÉQUIPEMENTS

## ÉTABLISSEMENT FRANÇAIS DU SANG

- Aménagement, rénovation et extension de bâtiments scientifiques et administratifs, laboratoires et bureaux pour l'Établissement Français du Sang à Lyon Gerland et Beynost.

- Construction et aménagement d'une « banque de tissus humains », accueil, bureaux, laboratoires, salle de stockage en cuves d'azote liquide, bâtiment de stockage d'azote liquide pour l'Établissement Français du Sang, dans le pavillon I de l'hôpital Édouard Herriot.

- Aménagement des espaces pour la mise en place des services (personnels, matériels, postes de travail et circuits) de l'Établissement Français du Sang de Montpellier dans le nouveau bâtiment au « Parc Euromédecine ».

- Aménagement des laboratoires immuno-hématologie de Narbonne, Perpignan et Sète.

## MAIRIE

- Aménagement de l'accueil de la mairie de Charbonnières.

- Aménagement de la mairie de Tassin-la-demi-lune (programme et conception).

## PRÉFECTURE DU RHÔNE

- Rénovation et mise aux normes de la Préfecture du Rhône (Hôtel du département) à Lyon 3ème pour le Conseil général du Rhône et le Ministère de l'intérieur (programme).

## ALSTOM INDUSTRIE

- Aménagement et rénovation de bâtiments scientifiques et administratifs, laboratoires et bureaux pour Alstom E.E.S. (T.G.V., tramways et métros) à Villeurbanne et à Saint-Ouen, environ 16000 m<sup>2</sup>, y compris transfert provisoire ou définitif des activités, soit préparation, études préliminaires d'opportunité portant sur 200 postes, organisation, suivi de l'opération de déménagement de Saint-Ouen à Villeurbanne.



**ÉTABLISSEMENT FRANÇAIS DU SANG**



PRÉFECTURE  
DE LA RÉGION  
RHONE-ALPES



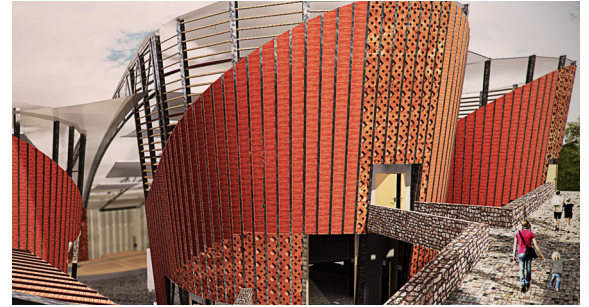
# UNIVERSITÉ JEAN MOULIN LYON

- Rénovation pour la mise aux normes de sécurité incendie de l'université Jean Moulin à Lyon 7ème et de sa bibliothèque.



## AMPHITHÉÂTRE DE MANADO

- Conception d'une salle de spectacle à Manado pouvant accueillir 3000 personnes.



## TRIBUNE SPORTIVE + CAFÉTÉRIA + CANTINE UNIVERSITAIRE

- Extension d'une cantine universitaire, création d'une cafétéria et de tribunes pour le terrain de sport. Structure acier et toiture alvéolaire bois.



## AMPHITHÉÂTRE UNIKA DE LA SALLE

- Conception et réalisation d'un amphithéâtre couvert pour l'université Lassallienne de Manado en Indonésie. Structure en bambou et terre cuite.



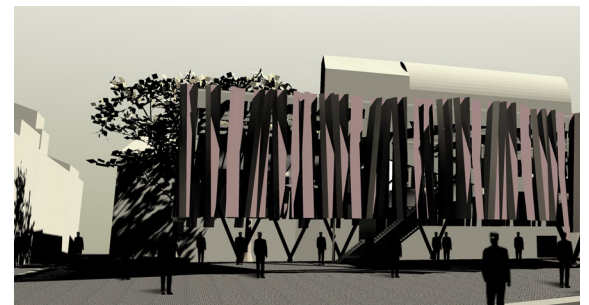
## ÉGLISE DE MONTEHAGUE

- Conception d'une église dans un village de l'île de Montehague au large de Manado, structure mixte béton et bambou.



## PAVILLON AUX FLEURS

- Projet d'étude d'un marché aux fleurs en hyper centre avec sa serre de production suspendue. Projet Master mention Bien



# Sin **Références** LOGEMENTS

## PARTENORD

- Mise aux normes thermiques et handicapés à Haubourdin de 250 logements en milieu habité pour le bailleur social Partenord d'une surface d'environ 2000 m<sup>2</sup>.



## LOOS NEXITY

- Conception des bâtiments A et B du plan d'aménagement. 79 logements en accession. Bâtiment répondant aux normes BBC



## ÉTUDE DE FAISABILITÉ 37

- Projet de 37 logements sociaux à Loos + commerces en rez-de-chaussée.  
- Budget estimatif 1 200 au m<sup>2</sup>.



## SURÉLÉVATION GRANGE

- Projet de surélévation et d'extension d'une ancienne grange pour un particulier. Utilisation de matériaux naturels et écologiques.



## EXTENSION BOIS

- Projet d'extension d'une maison individuelle, salon cuisine et chambre avec réaménagement complet de l'existant.



## CHALET D'ALPAGE CHAUSSICE

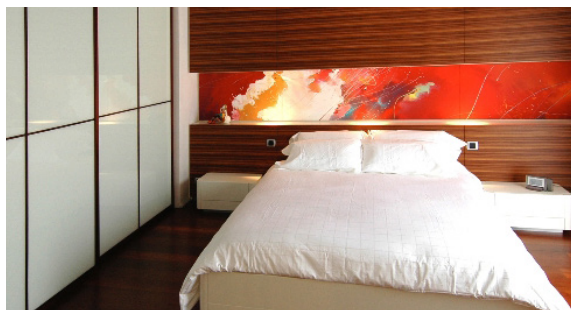
- Projet de rénovation d'un chalet d'alpage de 1796 avec demande d'autorisation de travaux à la préfecture. Rénovation toiture en tavaillon et mur en madrier.





## LOFT A PARIS

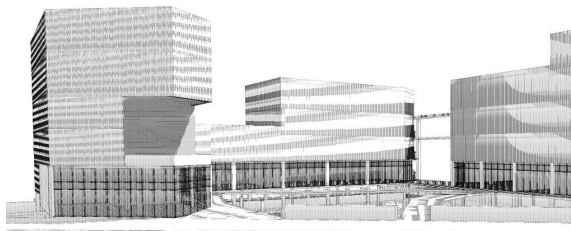
- Aménagement d'un loft parisien et création de mobilier sur mesure.



## Sin **Références** BUREAUX

### BUREAUX FRANCHEVILLE

- Projet de bureaux 5000 m<sup>2</sup> + 100 places de parking. Façade résille bambou



### AMÉNAGEMENT ORIAL

- Projet d'aménagement du bureau d'expert comptable, banque d'accueil, salle de réunion et open space. 1000 m<sup>2</sup> de bureaux.



### CABINET DENTAIRE

- Aménagement d'un cabinet dentaire, extension sur patio, salle de réunion, laboratoire, salle de radiologie, salles de soins, salle de stérilisation.



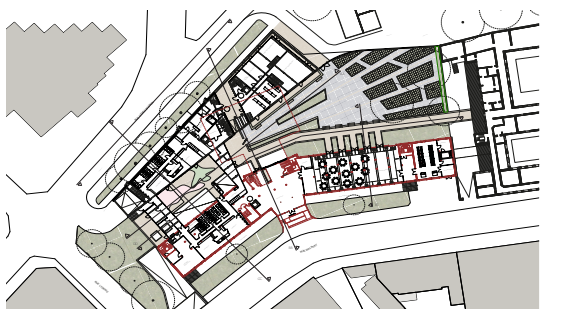
## URBANISME LOOS CLEMENCEAU

- Plan d'aménagement urbain d'une ancienne propriété de 4 Hectares. 250 logements dont 35 maisons individuelles pour Nexity.



## ÎLOT MALPART LILLE

- Projet de fin d'étude (PFE). Requalification de l'îlot Malpart et de son ancienne maternité. Création d'un supermarché, d'une crèche, d'une salle de réception et d'une auberge de jeunesse.



# Sin **Références** RETAIL

## CRÉATIF ÉLÉPHANT HÔTEL MUNICH

- Projet d'aménagement des chambres, des salles communes et projet de façade



## CONCOURS YAC SYRACUSE

- Hôtel pour artistes autour d'un ancien phare sur la péninsule de Syracuse.



## BOUCHON « LES LYONNAIS »

- Aménagement d'un bouchon lyonnais dans la tradition, salle principale, façade et salle voûtée.



## CAFÉ «L'ANTRE AUTRE»

- Aménagement d'un café littéraire, création d'un escalier et d'une mezzanine.



## Stanislas ADLOFF

7 rue de la vieille 69001 Lyon  
07.68.11.20.43 / stanislasadloff@gmail.com  
<http://adloffstan.wix.com/portfolioarchitecture>  
29 ans, Marié, 3 enfants  
Permis B



## EXPERIENCES PROFESSIONNELLES

### 2017 Création de Sinar architecture (Lyon 1)

### 2016 Chef de projet chez / ATELIER 12 (Lyon 9 CDD 6 mois)

- o Demande d'autorisation préfectorale pour un Chalet d'alpage.
- o 5 Logements à Pully, Suisse
- o Résidence de tourisme 100 lits

### 2013- 2015 Architecte en chef du diocèse des cèlèbes du nord / ONG FIDESCO ( Manado, Indonésie,VSI 24 mois )

- o Amphithéâtre Emmanuel pour IYD 2016 (Indonesian Youth Day)  
ERP classe L catégorie:1, études: architecture, acoustique, structure acier, façade, économie de projet,dessin d'exécution 1,3 MUSD, appel d'offre, 3000 sièges, management d'une équipe d'architecte internationale. fin travaux Oct 16
- o Stadium universitaire extérieur  
ERP classe L catégorie: 3, structure tridimensionnelle en bambou 250K USD, conduction des travaux
- o Cantine Universitaire + Cafétéria  
ERP classe N catégorie:4, 300K USD 300 places
- o Eglise de village+ sculpture, Serre agricole, foyer d'étudiant  
structure Bambou assemblage expérimentale acier/béton

### Enseignant universitaire, St Jean Baptiste de la Salle, faculté industrie / ONG FIDESCO ( Manado, Indonésie,VSI 24 mois)

- o Enseignement théorique et pratique en licence 1, 2, 3, Technique et Industrie  
Dessin technique / CAO / méthodologie de conception / Histoire des villes / climat et énergie.
- o Centre de Traitement et de recherche universitaire BAMBOO INNOVATION  
Création administrative et physique du centre, management de la production. 1200 tiges par an.
- o Membre du programme scolaire LPMK de Freeport  
Remise à niveau des étudiants de papouasie sélectionnés par le programme.

### Avr 2012-sep 2013 Chef de projet / ATELIER BBF (Loos 19 mois CDD plein temps)

- o 79 logements en location NEXITY à Loos
- o Réhabilitation en milieu habité de 204 logements sociaux PARTENORD à Haubourdin

### 2009 – 2011 Assistant de projet service conception site / AUCHAN (siège Croix 2 ans 2j/sem)

- o Dossiers d'analyses territoriales, conception d'un projet territorial  
Etude à grande échelle, visite de site, analyse sociologique et commerciale, plan d'urbanisme

### 2010 Stage / Assistant de projet Atelier Electrique, BOUCHAIN Patrick (Tourcoing 2 mois)

- o Réhabilitation de maison de ville à Tourcoing, SEM Ville Renouvelée
- o Organisation de rencontres artistiques et culturelles avec les habitants

**Divers** Scénographie et communication visuelle d'une exposition d'art moderne  
Participation au concours YAC 2016, Gaudi 2011, Wilmotte 2008

## FORMATION ACADEMIQUE

### 2012 – 2013 ENSAPLV : Ecole Nationale Supérieure d'Architecture de Paris la Vilette

- o Habilitation à la Maîtrise d'Oeuvre en Nom Propre  
Sous la direction de F. Soucarat et la tutelle de F. Bouron (Atelier BBF)

### 2006 – 2012 ENSAPL : Ecole Nationale Supérieure d'Architecture et de Paysage de Lille

- o Obtention du PFE en février 2012, Atelier O. Brasse mention assez bien
- o Erasmus: 2ème semestre 2010 effectué à LODZ (Pologne)  
Master industrial rehabilitation
- o Mémoire de master : «Le travail des limites urbaines dans le projet d'Euralille»  
sous la direction de Sabine Hermann et Catherine Grout

## APPTITUDES

**Indonésien:** compétences professionnel

**Anglais:** compétences professionnel

**INFORMATIQUE :** AUTOCAD, ARCHICAD, ALLPLAN, REVIT, TEKLA, SAAP200, SUITE ADOBE, RHINO+GRASSHOPPER, SKETCHUP, ARTLANTIS

**AUTRES :** Sculpture, littérature, théorie architecturale, culture Indonésienne, voyages USA/Canada/Suède/Birmanie/Singapour...

MALCLES ROMAIN

06.61.63.89.98

malcles.romain@hotmail.fr

Né à Sainte-Foy-Lès-Lyon

le 20 avril 1984

Âge : 32 ans

## Langues et centres d'intérêt

Anglais : lu, écrit et parlé

Espagnol : lu, écrit et parlé.

Centres d'intérêt : arts, musique (guitare pratiquée),

escalade, ski, course à pied, cinéma, littérature...

Permis B (voiture personnelle), Permis bateau (côtier).

## Expériences professionnelles

### Années 2014-2016

C.D.I

SARL d'Architecture «Malagrate»

poste: Responsable de projet

Formation : maîtrise d'oeuvre en désamiantage

### Années 2011-2013

C.D.I

SARL d'Architecture «Breyton et chabut»

poste: Dessinateur-projeteur

Responsable de projet en promotion immobilière

### Années 2010-2011

C.D.D

missions: Mission d'assistance à maître d'ouvrage pour l'Établissement Français du Sang de Montpellier.

Assistance à la réception des travaux et à la levée des réserves pour le compte du maître d'ouvrage E.F.S. midi-pyrénées.

Préparation du dossier de consultation des entreprises (DCE), réalisation des plans d'État actuel et du projet et aménagement du laboratoire distribution I.H.R. de l'E.F.S. de Perpignan..

### Juillet 2009

Stage

«Les ateliers de la place»

Atelier d'architecture D.P.L.G

et de design d'intérieur, Lyon (69004)

missions: réunions de chantier, plan, perspectives 3D, présentation au client.

### Juillet 2007

C.D.D

«Acier, verre et structure»

Entreprise de ferronnerie et de serrurerie, Lyon (69001)

emploi : monteur en menuiserie et charpente acier.

### Juillet 2008

C.D.D

«Paré et Cie»

Entreprise de plâtrerie-peinture, Lyon (69007)

emploi : plâtrier-peintre.

### Juillet 2006

C.D.D

«Dimitrio et frères»

Entreprise de plâtrerie-peinture, Genas (69740)

emploi : plâtrier-peintre.

### Novembre 2007

C.D.D

«Atlante»

Entreprise d'ingénierie, Lyon (69004)

mission : Démolition et reconstruction d'un plancher bois (solivage).

### Juillet 2005

Stage

«Atlante»

Entreprise d'ingénierie, Lyon (69004).

mission: travaux sur informatique bureautique et DAO.

## Formations :

2015 : Formation de maîtrise d'oeuvre en désamiantage

2010-2011 : obtention du diplôme de **Designer d'espace**

2008-2010 : **B.T.S de design d'espace.**  
École de Condé Lyon.

2007-2008 : **Mise à niveau** aux arts appliqués.  
École de Condé Lyon.

2003-2007 : Études de **licence en droit.**  
Université Lyon III.

2002-2003 : **Baccalauréat** général série scientifique option physique-chimie.

## Infographie (Mac et PC)

Cinéma 4D

ArchiCAD

PowerCADD

Artlantis

Illustrator

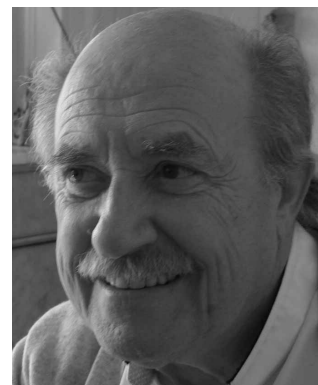
Photoshop

InDesign

SketchUp

## Michel Malclès

Réalisations d'aménagements significatifs



### Projets de type industriel, scientifique ou médical :

- Aménagement, rénovation et extension de bâtiments scientifiques et administratifs, laboratoires et bureaux pour l'Établissement Français du Sang à Lyon Gerland et Beynost.
- Aménagement, rénovation et extension de bâtiments scientifiques et administratifs, antennes locales de l'Établissement Français du Sang de Lyon, dans les différents hôpitaux du Rhône, Hôtel Dieu, hôpital de la Croix Rousse, hôpital Lyon Sud, hôpital Edouard Herriot.
  - Construction et aménagement d'une « banque de tissus humains », accueil, bureaux, laboratoires, salle de stockage en cuves d'azote liquide, bâtiment de stockage d'azote liquide pour l'Établissement Français du Sang, dans le bâtiment I de l'hôpital Edouard Herriot.
- Aménagement, extension et modification d'un bâtiment industriel à Diémoz (38) pour le groupe Arcelor Mittal. Création d'une nouvelle ligne de fabrication numérisée de tôles de bardage laqué.
- Aménagement des salles de garde médicale et des équipements médicaux de l'hôpital Saint Joseph Saint Luc à Lyon 7ème.
- Aménagement de l'accueil, des bureaux, de la salle de prélèvement, de la salle de soins et du laboratoire Immuno-Hématologie Recepteur de l'Établissement Français du Sang de Perpignan.
- Aménagement de l'accueil, des bureaux, de la salle de prélèvement, de la salle de soins et du laboratoire Immuno-Hématologie Recepteur de l'Établissement Français du Sang de Narbonne.
- Aménagement de l'accueil, des bureaux, de la salle de prélèvement, de la salle de soins et du laboratoire Immuno-Hématologie Recepteur de l'Établissement Français du Sang de Sète.
- Construction et aménagement d'un bâtiment frigorifique négatif « Frigo Val de Meuse » à Montigny le Roi pour la société hollandaise « Farm Frites ».
- Aménagement et rénovation de bâtiments scientifiques et administratifs, laboratoires et bureaux pour Alstom E.E.S. (T.G.V., tramways et métros) à Villeurbanne et à Saint-Ouen, environ 16000 m<sup>2</sup>, y compris transfert provisoire ou définitif des activités, soit préparation, études préliminaires d'opportunité portant sur 200 postes, organisation, suivi de l'opération de déménagement de Saint-Ouen à Villeurbanne.
- Aménagement et rénovation de bureaux de médecins et de salles de soins et consultations à la clinique de la Sauvegarde, pour le C.C.O.L. (Centre Cardiologique de l'Ouest Lyonnais) et le C.C.V.S. (Centre de Consultations Vasculaires de la Sauvegarde).
- Aménagement des espaces pour la mise en place des services (personnels, matériels, postes de travail et circuits) de l'Établissement Français du Sang de Montpellier dans le nouveau bâtiment au « Parc Euromédecine ».
- Aménagement du cabinet d'orthodontie du Docteur Pierre Alain Huet à Sainte-Foy-lès-Lyon.
- Aménagement du cabinet dentaire du Docteur Hervé Touati à Lyon Part-Dieu (laboratoire, salle de stérilisation, salles de soins et salle de chirurgie-implantologie).

### Projets de type tertiaire :

- Aménagement de l'accueil de la mairie de Charbonnières.
- Aménagement de la mairie de Tassin-la-demi-lune (programme et conception).
- Aménagement des bureaux de la société « Oxo consulting » dans l'immeuble Le Britannia à Lyon 3ème.
- Aménagement des bureaux de la société « Première Vision », leader du textile français, dans l'immeuble Le Britannia à Lyon 3ème.
  - Aménagement des bureaux de la société « ABC comptabilité » à Lyon Gerland.
- Aménagement des bureaux de l'agence notariale « Bourbon, Bronnert et Stagnara » à Lyon 6ème.
- Rénovation pour la mise aux normes de sécurité incendie de l'université Jean Moulin à Lyon 7ème et de sa bibliothèque.
- Rénovation et mise aux normes de la Préfecture du Rhône (Hôtel du département) à Lyon 3ème pour le Conseil général du Rhône et le Ministère de l'intérieur (programme).
- Aménagement des bureaux du 4ème étage de l'immeuble le Thelemos à Lyon 9ème pour la société d'expertise comptable et de commissariat aux comptes Oriol.
- Aménagement des bureaux du rez-de-chaussée et du 1er étage de l'immeuble le Thelemos à Lyon 9ème pour la société d'expertise comptable et de commissariat aux comptes Oriol, avec transfert des personnels pour accroissement d'activité (projet en cours).



Sinar  
Studio innovation architecture



**SINAR**  
**SARL d'architecture**  
**7 RUE DE LA VIEILLE**  
**69001 LYON**

Lyon, le 22/03/2017

Objet : ATTESTATION INSCRIPTION

Nos réf. : S – IGC-NB – TAB/inscription ( S18915 )

**ATTESTATION D'INSCRIPTION AU TABLEAU  
DU CONSEIL REGIONAL DE L'ORDRE DES ARCHITECTES DE RHONE-ALPES**

Je soussigné Noël BRUNET, Président du Conseil régional de l'Ordre des Architectes de Rhône-Alpes, atteste que :

La société d'architecture : **SINAR**

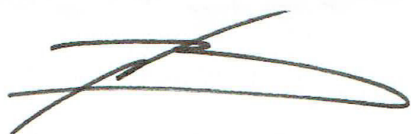
Ayant pour Gérant Architecte : M. ADLOFF Stanislas

Ayant pour Gérant Non Architecte : M. MALCLES Romain

Et dont le siège social est : 7 RUE DE LA VIEILLE - 69001 LYON

est bien inscrite au Tableau Régional de l'Ordre des Architectes sous le numéro national **S18915** depuis le 27 février 2017.

Cette attestation est établie pour servir et valoir ce que de droit.



**Noël BRUNET**  
**Président**

Ce document est établi en fonction des informations qui ont été transmises par la société. Il est délivré à titre personnel. Il ne peut être divulgué que par les associés, sous leur propre responsabilité. Ce document atteste de l'inscription à ce jour au tableau de l'ordre des architectes. Il convient donc, en cours d'année, de vérifier, si besoin, la validité de cette information, directement auprès du conseil régional de l'ordre sur le site internet [www.architectes.org](http://www.architectes.org).





**Monsieur Stanislas ADLOFF  
SINAR  
7 RUE DE LA VIEILLE  
69001 LYON**

Lyon, le 28 février 2017

LRAR N° 2C 112 497 7090 6

**Objet : NOTIFICATION INSCRIPTION ADLOFF**

Nos réf. : S – IGC-NGI - NB – TAB/inscription (084008)

Cher confrère,

Au cours de sa séance plénière du 27 février 2017 le Conseil Régional Rhône-Alpes a examiné votre demande d'inscription à l'Ordre des Architectes.

Nous sommes heureux de vous informer que vous êtes désormais inscrit à l'Ordre des Architectes, Tableau Rhône-Alpes,

à compter du **27 février 2017**,

sous le numéro : **084008**

et

sous le mode d'exercice : **ASSOCIE**

Vous pouvez d'ores et déjà noter la date de votre prestation de serment, obligatoire, le jeudi 15 mars 2018 (après-midi et soirée ; lieu définit ultérieurement).

Confraternellement,



**Noël BRUNET**  
Président





# ATTESTATION D'ASSURANCE

# 2017

**SARL SINAR**  
Société d'Architecture

**7 RUE DE LA VIEILLE**  
**69001 LYON 01**  
France

Paris, le 27 février 2017

Accédez aux éléments de vérification de délivrance de cette attestation en flashant ce code avec votre smartphone (vérifiez dans votre navigateur que vous êtes bien sur la page sécurisée <https://attestation.maf.fr>) ou en vous rendant sur <https://attestation.maf.fr> muni de cette clé de sécurité : **019f85eb**  
La vérification de la concordance des données s'effectue sous votre seul contrôle.



## ATTESTATION D'ASSURANCE ARCHITECTE

La société d'assurance soussignée atteste avoir délivré à :

N° d'identification : **263605/C/22**

N° d'inscription national à l'Ordre : Une police N° :

**163730/B**

couvrant la responsabilité qui peut être engagée à raison des actes qu'il/elle accomplit à titre professionnel ou des actes de ses préposés du 27/02/2017 au 31/12/2017

N° d'édition d'attestation : **20171031740**

**La garantie du contrat ne s'applique qu'aux opérations dont le coût prévisionnel des travaux hors honoraires n'excède pas 5 000 000,00 € hors taxes et qui sont réalisées en France métropolitaine et dans les départements d'outre-mer.**

Fait à Paris, le 27 février 2017


La Mutuelle des Architectes Français assurances

*Cette police actuellement en vigueur satisfait aux obligations édictées par la loi n° 77-2 du 3 janvier 1977 sur l'architecture et par la loi n° 78-12 du 4 janvier 1978 relative à la responsabilité et à l'assurance dans le domaine de la construction. Elle est conforme aux exigences de l'article 16 de la loi n° 77-2 du 3 janvier 1977 sur l'architecture ainsi qu'aux clauses-types énoncées à l'annexe 1 de l'article A. 243-1 du code des assurances. La présente attestation ne peut engager la société d'assurance au-delà des conditions et limites du contrat auquel elle se réfère.*



**ATTESTATION D'ASSURANCE****2017**N° d'identification : **263605/C/22**  
N° d'édition d'attestation : **20171031740****SARL SINAR**  
**Société d'Architecture****7 RUE DE LA VIEILLE**  
**69001 LYON 01**  
**France**

Accédez aux éléments de vérification de délivrance de cette attestation en flashant ce code avec votre smartphone (vérifiez dans votre navigateur que vous êtes bien sur la page sécurisée <https://attestation.maf.fr>) ou en vous rendant sur <https://attestation.maf.fr> muni de cette clé de sécurité : **019f85eb**



La vérification de la concordance des données s'effectue sous votre seul contrôle.

Paris, le 27 février 2017

**ATTESTATION D'ASSURANCE DECENNALE OBLIGATOIRE**

La Mutuelle des Architectes Français assurances atteste que SARL SINAR / SIREN 828196857 – 7 RUE DE LA VIEILLE 69001 LYON 01 France est titulaire d'un contrat d'assurance de responsabilité de nature décennale n° 163730/B pour la période du 27/02/2017 au 31/12/2017.

Cette police satisfait aux obligations d'assurance édictées par la loi n°78 - 12 du 4 janvier 1978 relative à la responsabilité et à l'assurance dans le domaine de la construction.

**1 | PÉRIMÈTRE DE LA GARANTIE DE RESPONSABILITÉ DÉCENNALE OBLIGATOIRE ET DE LA GARANTIE DE RESPONSABILITÉ DU SOUS-TRAITANT EN CAS DE DOMMAGES DE NATURE DÉCENNALE**

Les garanties objet de la présente attestation s'appliquent :

- aux activités professionnelles ou missions suivantes : **Architecte**
- aux travaux ayant fait l'objet d'une ouverture de chantier pendant la période de validité mentionnée ci-dessus. L'ouverture de chantier est définie à l'annexe I de l'article A. 243-1 du code des assurances,
- aux travaux réalisés en France métropolitaine et dans les départements d'outre-mer,
- aux chantiers dont le coût total de construction HT tous corps d'état, y compris honoraires, déclaré par le maître d'ouvrage n'est pas supérieur à la somme de 5 000 000,00 €
- aux travaux, produits et procédés de construction suivants : Sans objet

**Dans le cas où les travaux réalisés ne répondent pas aux caractéristiques énoncées ci-dessus, l'assuré en informe l'assureur.**

Au-delà de 5 000 000,00 € hors taxes, la garantie peut être étendue par accord exprès entre l'adhérent et l'assureur, après détermination des conditions de la garantie et du tarif.





# ATTESTATION D'ASSURANCE

# 2017

## 2 | ASSURANCE DE RESPONSABILITÉ DÉCENNALE OBLIGATOIRE

Nature de la garantie	Montant de la garantie
<p>Le contrat garantit la responsabilité décennale de l'assuré instaurée par les articles 1792 et suivants du code civil, dans le cadre et les limites prévus par les dispositions des articles L. 241-1 et L. 241-2 du code des assurances relatives à l'obligation d'assurance décennale, et pour des travaux de construction d'ouvrages qui y sont soumis, au regard de l'article L. 243 - 1 - 1 du même code.</p> <p>La garantie couvre les travaux de réparation, notamment en cas de remplacement des ouvrages, qui comprennent également les travaux de démolition, déblaiement, dépose ou de démontage éventuellement nécessaires.</p>	<p><b>En Habitation :</b> Le montant de la garantie couvre le coût des travaux de réparation des dommages à l'ouvrage.</p>
	<p><b>Hors habitation :</b> Le montant de la garantie couvre le coût des travaux de réparation des dommages à l'ouvrage dans la limite du coût total de construction déclaré par le maître d'ouvrage et sans pouvoir être supérieur au montant prévu au I de l'article R. 243-3 du code des assurances.</p>
	<p><b>En présence d'un CCRD :</b> Lorsqu'un Contrat Collectif de Responsabilité Décennale (CCRD) est souscrit au bénéfice de l'assuré, le montant de la garantie est égal au montant de la franchise absolue stipulée par ledit contrat collectif.</p>
<b>Durée et maintien de la garantie</b>	
<p>La garantie couvre, pour la durée de la responsabilité décennale pesant sur l'assuré en vertu des articles 1792 et suivants du code civil. Elle est maintenue dans tous les cas pour la même durée.</p>	

Pour toute opération d'un coût total de travaux et honoraires supérieur à 15 millions d'euros HT, la souscription d'un Contrat Collectif est vivement recommandée.

## 3 | GARANTIE DE RESPONSABILITÉ DU SOUS-TRAITANT EN CAS DE DOMMAGES DE NATURE DÉCENNALE

Nature de la garantie	Montant de la garantie
<p>Cette garantie couvre le paiement des travaux de réparation des dommages tels que définis aux articles 1792 et 1792-2 du Code civil et apparus après réception, lorsque la responsabilité de l'assuré est engagée du fait des travaux de construction d'ouvrages soumis à l'obligation d'assurance, qu'il a réalisés en qualité de sous-traitant.</p>	<p>3 000 000 € par sinistre</p>
<b>Durée et maintien de la garantie</b>	
<p>Cette garantie est accordée, conformément à l'article 1792-4-2 du code civil, pour une durée de dix ans à compter de la réception.</p>	

La présente attestation ne peut engager l'assureur au-delà des clauses et conditions du contrat auquel elle se réfère.

Fait à Paris, le 27 février 2017

  
La Mutuelle des Architectes Français assurances





**Greffes du Tribunal de Commerce de Lyon**

44 Rue de Bonnel  
69433 LYON Cedex 03

N° de gestion 2017B01647

**Extrait Kbis****EXTRAIT D'IMMATRICULATION PRINCIPALE AU REGISTRE DU COMMERCE ET DES SOCIETES**

à jour au 9 mars 2017

**IDENTIFICATION DE LA PERSONNE MORALE**

---

<i>Immatriculation au RCS, numéro</i>	828 196 857 R.C.S. Lyon
<i>Date d'immatriculation</i>	08/03/2017
<i>Dénomination ou raison sociale</i>	<b>Sinar</b>
<i>Forme juridique</i>	Société à responsabilité limitée
<i>Capital social</i>	1 000,00 Euros
<i>Adresse du siège</i>	7 Rue de la Vieille 69001 Lyon
<i>Activités principales</i>	L'exercice de la profession d'architecte et d'urbaniste, en particulier, la fonction de maître d'œuvre et toutes missions se rapportant à l'acte de bâtir et à l'aménagement de l'espace.
<i>Durée de la personne morale</i>	Jusqu'au 08/03/2116
<i>Date de clôture de l'exercice social</i>	31 décembre
<i>Date de clôture du 1er exercice social</i>	31/12/2017

**GESTION, DIRECTION, ADMINISTRATION, CONTROLE, ASSOCIES OU MEMBRES**

---

**Gérant**

<i>Nom, prénoms</i>	MALCLES Romain Raphaël Alexandre
<i>Date et lieu de naissance</i>	Le 20/04/1984 à Sainte-Foy-lès-Lyon (69)
<i>Nationalité</i>	Française
<i>Domicile personnel</i>	14 Rue du 8 Mai 69110 Sainte-Foy-lès-Lyon

**Gérant**

<i>Nom, prénoms</i>	ADLOFF Stanislas Stéphane André
<i>Date et lieu de naissance</i>	Le 16/02/1988 à Montpellier (34)
<i>Nationalité</i>	Française
<i>Domicile personnel</i>	7 Rue de la Vieille 69001 Lyon

**RENSEIGNEMENTS RELATIFS A L'ACTIVITE ET A L'ETABLISSEMENT PRINCIPAL**

---

<i>Adresse de l'établissement</i>	7 Rue de la Vieille 69001 Lyon
<i>Activité(s) exercée(s)</i>	Profession d'architecte et d'urbaniste, la fonction de maître d'oeuvre. Toutes missions se rapportant à l'acte de bâtir et à l'aménagement de l'espace.
<i>Date de commencement d'activité</i>	01/03/2017
<i>Origine du fonds ou de l'activité</i>	Création
<i>Mode d'exploitation</i>	Exploitation directe

Le Greffier

FIN DE L'EXTRAIT