



- Coussins, BO CONCEPT.
- Vase orange et blanc « Freeway », THOMAS DE LUSSAC.
- Seau orange « Bollywood », ORFÈVRETERIE D'ANJOU.

UNE MAISON-LOFT

À l'aide de l'imagination d'un couple d'architectes, une surface brute a été transformée en un vaste espace habitable grâce à un aménagement audacieux.

FABIENNE CARDONNE PHOTOS JULIEN CLAPOT



Brésiliens d'origine italienne et japonaise, Vania Nalin et Marcio Uehara sont tous deux architectes et installés en France depuis vingt-trois ans. Qu'il s'agisse de construction ou de réhabilitation, ils officient dans l'habitat, le tertiaire public ou privé (collectivités et équipements commerciaux) et les infrastructures liées à l'environnement, aussi bien en France qu'à l'étranger. Quoi de plus naturel pour ces faiseurs d'espaces que de jeter leur dévolu sur un lieu atypique entièrement à refaire. C'est là leur souhait personnel : trouver près de Paris une surface brute à aménager avec jardin. C'est au pied d'un vieux hangar désaffecté situé à Montreuil (93) qu'il déniche un espace de 50 m² au sol sur deux niveaux. En plus, il est vide et doté d'un jardin de 60 m². Le terrain est idéal pour leur exercice ! Évidé, le « cube » est restructuré, compartimenté et optimisé pour en tirer le meilleur parti en terme d'agencement et de circulation de la lumière. Pour cette réhabilitation, Vania et Marcio usent d'inventivité avec des matériaux bruts appuyés par la signalétique de la couleur et de la transparence.

• Lampadaire abat-jour orange, BO CONCEPT.



1.



2.

• Table et tabourets, cache-pots, boules faux buis, assiettes, pichet et bols, CASA.



3.

• Seau à champagne «Sassò», ORFÈVRERIE D'ANJOU.
• Cafetière, PMZ.
• Coupes, BO CONCEPT.

La sensation d'amplitude est accentuée par la présence d'un jardin-patio de 60 m².

Jouer avec les niveaux

La valorisation de l'espace est le fruit de la démolition partielle de la dalle béton existante. Elle a permis une restructuration basée sur une quasi absence de cloisons opaques. Matériau omniprésent, le verre s'y substitue en panneaux coulissants et en planchers. Il occupe également en grande partie la façade. Destiné à un couple sans enfants, le projet se libère de certaines contraintes de sécurité (l'escalier en métal sans garde-corps). La vue sur la verdure est privilégiée, que l'on regarde côté jardin grâce à l'importante baie vitrée ou côté cuisine grâce au métal qui renvoie la lumière des vitrages translucides en Reglit® (verre de construction profilé). L'amplitude est accentuée par la multiplication des 50 m² de la surface au sol sur plusieurs niveaux décalés, pour mettre en scène la diversité spatiale. Des demi-niveaux de 25 m² accueillent ...



4.



5.



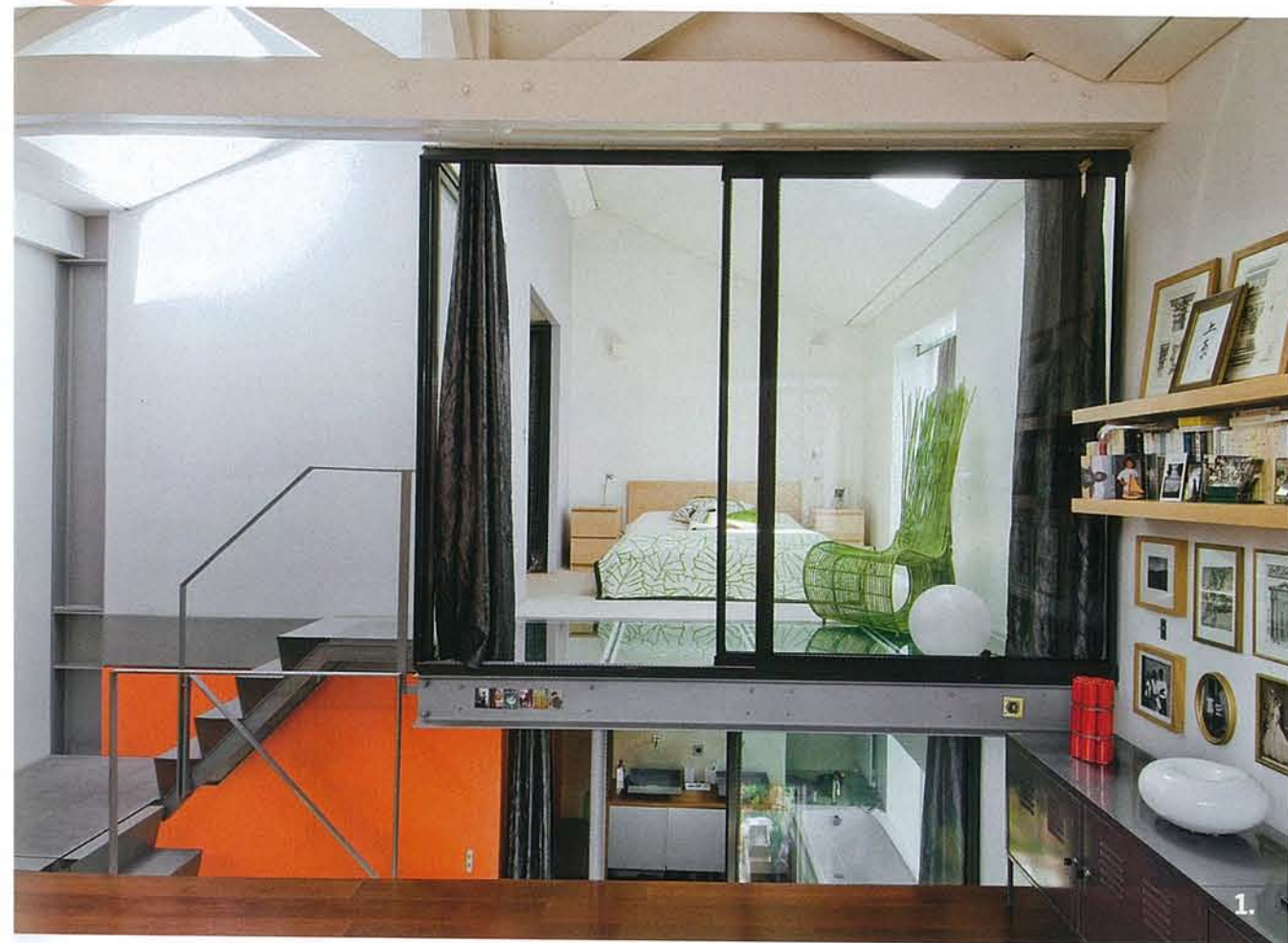
6.



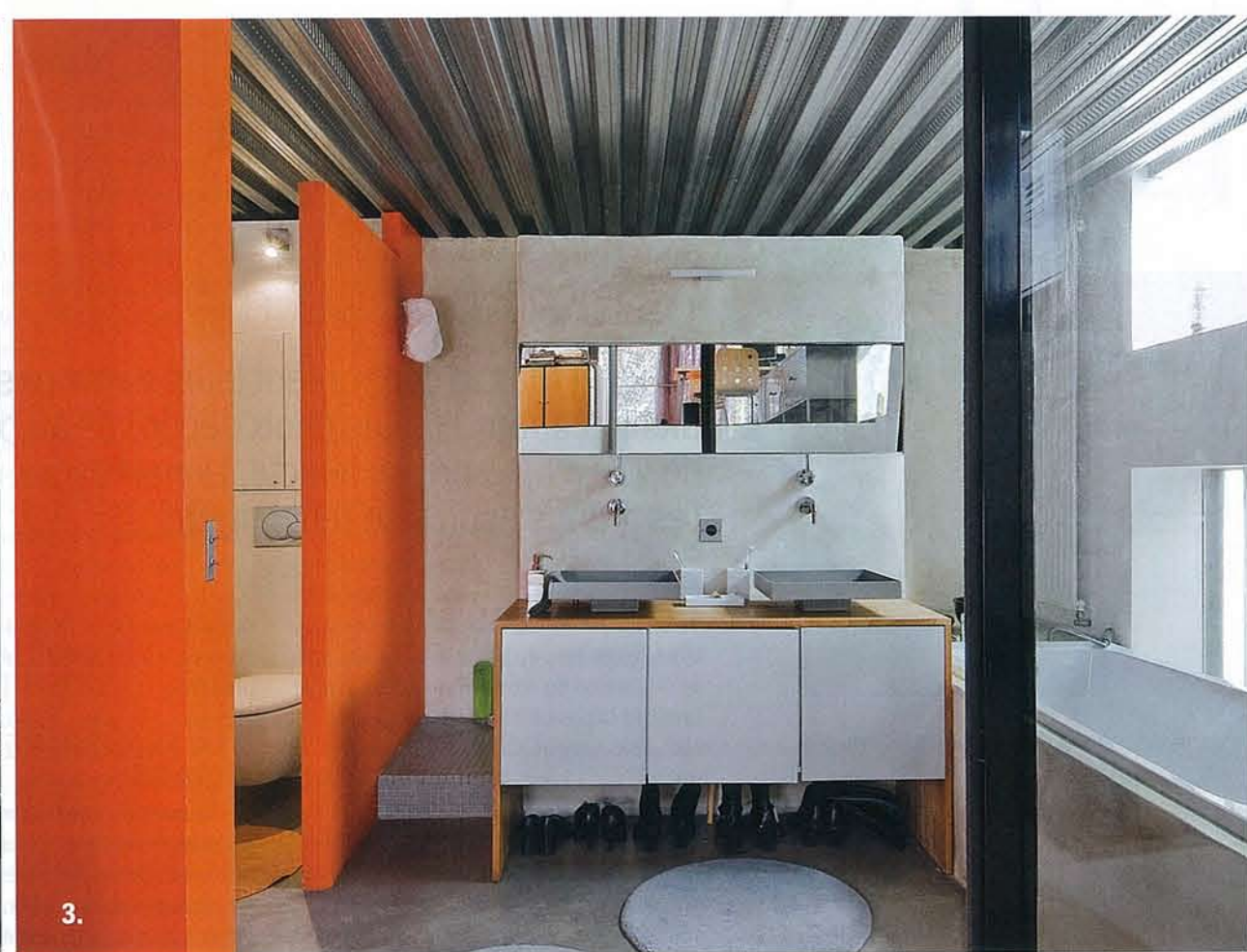
7.

1, 2, 4 et 5. Belle unité entre intérieur et extérieur, les matériaux sont coordonnés dans une variation de gris assortie à l'acier, l'inox et l'aluminium, y compris le teck de la terrasse. Du sol en béton résiné au grand placard (5 m de long x 3,80 m de hauteur). Réalisé en médium laqué avec une peinture antirouille gris mica, il s'illumine de niches peintes en jaune vif. En face, belle sobriété avec un mur blanc traversé d'étagères pour CD réalisées en tôle d'aluminium brut pliée.

3, 6 et 7. D'inspiration professionnelle, la cuisine fait la part belle au métal. Le plafond en bac acier est la sous-face du plancher « collaborant » de la dalle béton. Mur, caissons (Ikea) et îlot sont habillés de feuilles en inox collées. L'espace est adouci par le bois du plan de travail et le vert d'eau de la paroi laquée qui dissimule un débarras, le réfrigérateur et l'entrée des toilettes. Dans celle-ci, jolie lumière et petit clin d'oeil déco avec une impression d'Ingres sur l'un des petits miroirs ronds.



- Fauteuil, AUTOUR D'UN CANAPÉ.
- Soliflore, THOMAS DE LUSSAC.
- Humidificateur, PMZ.
- Plaid, coussins, LELIÈVRE.



1.

2.

3.

Une circulation verticale basée sur la transparence est l'élément fédérateur de la maison.

de bas en haut, cuisine, salle de bains et chambre. Ils augmentent de 25 % la surface initiale (de 100 à 125 m²).

Autour de l'escalier

Chaque demi-niveau fait la part belle à une petite pièce fermée qui dissimule les parties techniques ou intimes (débaras, toilettes, buanderie, dressing). En forme de boîtes colorées superposées, leur présence structure l'espace. L'élément fondateur de la maison réside dans une circulation basée sur la transparence. Positionné au centre et sous la lumière zénithale des fenêtres de toit, l'escalier constitue le squelette autour duquel les architectes ont déterminé l'accès de chacun des niveaux. Son imposante structure en acier est allégée par des paliers en tôle perforée et une découpe dentelée qui accentue l'esprit loft du lieu. ©



4.

5.



6.

7.

1 et 2. La chambre est fermée par des portes coulissantes en verre. Les voilages métallisés préservent l'intimité. La circulation avec les toilettes et la buanderie s'effectue au travers de «chicanes» qui évitent les portes. Les dalles de verre éclairent le rez-de-chaussée.

5. Clin d'oeil déco : une série de photos anime la poutre métallique.

6. En mosaïque de céramique vitrifiée, la douche à l'italienne est dissimulée derrière le meuble vasque. Sa paroi en tadelack s'ouvre de chaque côté.

3 et 7. La salle de bains se ferme par des portes coulissantes en verre. Usinées sur mesure, les vasques à poser sont en acier laqué gris.

8. En dalles de verre, les paliers allègent la masse des étages successifs. Placés sous les fenêtres de toits, ils laissent filtrer la lumière jusqu'en bas. La structure métallique devient un élément graphique perceptible de toute la maison.

L'aménagement de Vania et Marcio vu par un pro



Vania Nalin et Marcio Uehara, 51 et 49 ans, architectes, œuvrent depuis une vingtaine d'années pour des chantiers publics ou privés. Ils ont tiré parti de leur expérience professionnelle pour concevoir leur projet personnel.



Lionel Falgas 36 ans, architecte DPLG, s'occupe de rénovation et de construction pour les particuliers et s'intéresse à l'habitat écologique.

D'accord, pas d'accord !

Vania et Marcio confrontent leurs partis pris architecturaux et leurs choix décoratifs au point de vue d'un autre architecte, Lionel Falgas. Les grands esprits se rencontrent...

1. LE CHOIX DES SOLS

VN le parti pris du béton avec joints de dilatation en aluminium pour faciliter la pose était un choix avant tout économique. Ce sol offrait aussi une unité d'aspect facile à assortir avec l'acier.

LF le béton au sol est très tendance dans les lofts, mais la pose reste aléatoire et l'ajout de joints en métal peut être vu comme solution de rattrapage qui casse l'uniformité du sol.

2. LA STRUCTURE ACIER

VN l'esthétique de l'acier laissé à l'état brut, traité ou peint, nous plaît beaucoup. Il rend vraiment l'esprit graphique du loft et limite le cloisonnement.

LF c'est une très belle réalisation, elle correspond tout à fait à l'ambiance brute du lieu. S'il y avait toutefois une

remarque à faire, je dirais juste que cette structure pourrait être un tout petit peu plus fine.

3. LA TRANSPARENCE DES VITRAGES

VN la maison étant mitoyenne avec les propriétés voisines, nous n'avions pas le droit de poser des fenêtres classiques. Les vitrages en Reglit® translucide offrent une solution moderne qui se marie bien au style de l'architecture intérieure tout en apportant une lumière diffuse et douce.

LF ce type de Reglit® est une bonne solution de fenêtre opaque pour des murs aveugles. Attention cependant à choisir le bon modèle pour l'habitat (il existe plusieurs sortes de Reglit®). Mieux vaut opter pour un « double peau » afin de pallier les pertes thermiques comme dans cette maison-loft.

4. LES MATÉRIAUX

VN l'escalier qui est l'axe central de la maison est réalisé en tôle pliée pour les marches et perforée pour les paliers. Cela, dans un souci de légèreté visuelle et pour faciliter l'entretien courant, la tôle ne retient pas la poussière. Nous aimons l'association du métal et du verre, moderne et idéal pour optimiser la lumière.

LF j'aime beaucoup la transparence graphique des paliers perforés, elle donne un côté vieille usine réhabilitée très en vogue à Montreuil. Mais d'un point de vue acoustique, c'est un peu sonore ! Remarquons tout de même que cet escalier en métal est bien fixé, ce qui limite ces inconvénients.

5. LA SIGNALÉTIQUE ORANGE ET GRISÉ

VN pour les couleurs, je me suis inspirée d'un tableau de Matisse « Le café marocain » avec un orange prédominant qui contraste avec le lilas et le vert d'eau. La couleur est importante car elle structure l'espace. Le gris créant un fond neutre, toutes les autres couleurs peuvent prendre leur rôle.

LF il y a un bon équilibre entre les couleurs chaudes et froides qui dessinent l'architecture intérieure de manière ludique. On se sent très bien dans ce lieu, on a envie de s'asseoir et de profiter du calme qu'il procure.

6. LA DOUCHE-COULOIR

VN l'idée était de créer un grand espace de douche à l'italienne confortable et facile d'accès, à la fois protégé des

regards et ouvert. Le réseau d'eau chaude est encastré sous la douche et fait office de chauffage par le sol. Il procure une agréable sensation de « hammam » lorsqu'on y marche pieds nus.

LF l'implantation de la douche est très esthétique. Sa taille permet une liberté de mouvement assez rare, renforcée par la faible hauteur (2 m) du mur qui la sépare de la chambre.

7. LE BOIS ET L'INOX

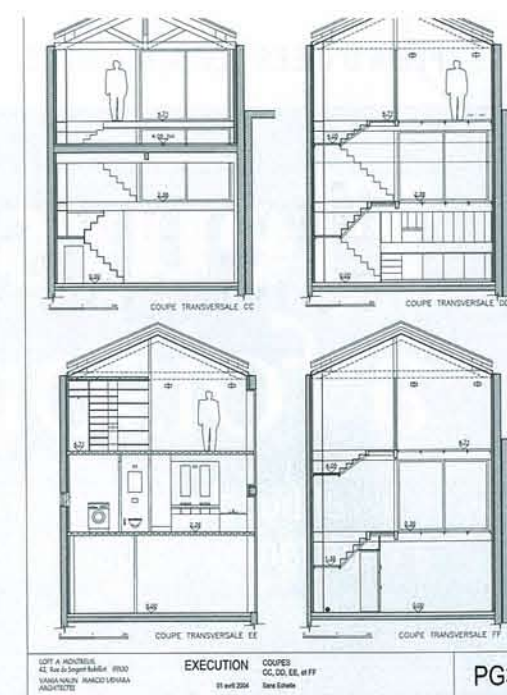
VN les plans de travail de la cuisine ont été réalisés en bois pour réchauffer l'ensemble en inox. C'est facile à entretenir et le rapport qualité/prix est très intéressant.

LF je suis d'accord avec l'association des deux matériaux, bien que le bois latté diminue un peu l'esprit contemporain de la pièce.

8. LA BÂCHE DE CAMOUFLAGE

VN la maison étant exposée plein sud, nous avons utilisé une solution alternative et économique pour nous protéger du soleil. Une bâche (utilisée pour camoufler les tanks de l'armée suédoise) coulisse comme un rideau sur un câble en acier et tamise la lumière. Le taux de transparence étant de 60 %, la pièce reste éclairée ce qui permet de laisser le rideau fermé même le jour. En cas de besoin, le voilage intérieur en tissu gris métallisé procure une occultation totale. Nous avons été séduits par ce détournement de matériel militaire à des fins pacifiques.

LF c'est une solution très originale pour



Plans de réhabilitation du vieux hangar désaffecté de Vania et Marcio.

éviter le soleil direct. Vue de l'extérieur, la bâche participe au paysage à la façon d'une plante grimpante, tel un lierre vert foncé qui vient recouvrir la maison.

9. LE POÊLE

VN le poêle à bois danois remplace une cheminée pour la convivialité. Il sert de chauffage d'appoint pour la pièce principale en plus du chauffage au sol. Apparent sur le mur blanc, le conduit de fumée peint en noir met en valeur la hauteur sous plafond.

LF pas de doute, ce poêle s'intègre très bien à la pièce. S'il contribue à la convivialité du lieu, il s'avère intéressant d'un point de vue écologique et économique. ©

