



www.richardschoeller.eu
+33(0)143 225 961
projets@richardschoeller.eu

richard+schoeller



l'architecture comme projet



Enseignement

≤ 3 ANS

Groupe scolaire maternelle-	Reims / 3000 m / M€ / concours 2019
Groupe scolaire - elementaire et maternelle	Melun / 3000 m / M€ / concours 2019
Lycée - extension de capacité	Region IdF/ Carrieres sur Seine/13 M€/ Extension/ concours 2019
Maison de l'enfance - Loon-Plage	Loon-Plage concours 5000 m2 8 M € 2018
Lycée et Ecole Kessel à Djibouti	AEFE 10 000 m2 12 M € 2019 lauréat , en cours
Centre de formation portuaire	AFD/ DJIBOUTI 2000 m2 4,2M € 2019 lauréat , en cours
Lycée Carnot, Paris XVII	RÉGION IDF 8 850 m2 14,1M € 2012- 14
Lycée Marie Curie, Versailles	RÉGION IDF 10 000 m2 201M € 2010- 2013
Lycée Arago, Paris XIIe	RÉGION IDF en travaux 4600 m2 6,1M € 2015-18
Groupe scolaire, Épernon	ÉPERNON livré 3000 m2 6M € 2018- 19
Groupe scolaire Jean Moulin, Montargis	MONTARGIS construit 3810 m2 7,2M € 2014
Groupe scolaire, Créteil	CRÉTEIL concours 2200 m2 4,2M € 2014
Groupe scolaire, Vigneux - extension + Rehab.	Vigneux (91) Concours 3000 m2 (neuf et rhab) 4 M€ 2016
Groupe scolaire extension + Rehab, Colombes	5000 m2 /matern. element.gymnase 200 repas/ 8M€/ concours 2017
Groupe scolaire, Saint-Lô, Neuf	3000 m2 /concours / Neuf /2017
Accueil petite enfance, Tinquieux	2000 m2 /concours / Neuf /2017

> 3 ANS

Groupe scolaire, Épinay sur Seine	ÉPINAY sur SEINE concours 2200 m2 4,8M € 2012
Groupe scolaire, Honfleur	HONFLEUR lauréat 3100 m2 6,1M € 2011
Pôle scolaire et sportif, Vallée de la Suippe	CCVS concours 5200 m2 11M € 2011
Groupe scolaire, Bruay	BRUAY LA BUISSIÈRE concours 3000 m2 5,90M € 2010
Groupe scolaire, Kremlin Bicêtre	KREMLIN BICÊTRE construit 3000 m2 5,1M € 2013
Groupe scolaire 12 classes, Montreuil	MONTREUIL concours 3200 m2 6,1M € 2003
École 9 classes, Vert St Denis	VERT ST DENIS lauréat 1600m2 3,1M €
Parc des Sports,	GENNEVILLIERS construit 3000 m2 4,5M €
Parc des Sports, tribunes et terrains	Suippes concours 2150 m2 4,5 M € 2011
Groupe scolaire de la Croix Blanche	SAN VAL D'EUROPE concours 5300 m2 12,2M € 2013



Enseignement supérieur

≤ 3 ANS

Institut Entreprenariat Innovation, Fontenay aux Roses

UNIVERSITÉ PARIS SUD livré | 5000 m² | 10M€ / 2016-18

Saclay Université - Lieu de Vie

202016-EPA PARIS SACLAY concours | 5010 m² | 10,1M € | 2013

> 3 ANS

Créteil Université - UPEC

UPEC concours | 1900 m² | 3,9M € | 2011

Institut de Formation du bâtiment, Aubergenville

CHAMBRE DE COMMERCES concours | 5600 m² | 12M € | 2009

Bibliothèque universitaire, Guyane

Institut Européen de gestion, Créteil

Institut de recherche en biologie, Tours



Tertiaire - Sécurité - Ambassades

≤ 3 ANS

Douane portuaire PAF et Anglaise UKBF	Grand Port de Dunkerque/ UKBF/PAF / 3000 m ² / 6M€ 2019
INPS & Commissariat , Saint Denis (93)	MIN. DE L'INTERIEUR concours 11 000 m ² 37 M€ 2015
Bureaux DDPP, Versailles	DDT DES YVELINES concours 4100 m ² 6M€ 2012
Caisse de retraites, Paris VIII	CIPAV construit 2450 m ² 4,90M€ 2009
Centre administratif - CC2V, Thourotte	DDE DE L'OISE construit 2800 m ² 5,5M€ 2007
Siège autoroutes du Sud, Védène	AUTOROUTE DU SUD DE LA FRANCE concours 2500 m ² 5,20M €
Administration-Direction, Fresnes	MINISTÈRE DE LA JUSTICE construit 2000 m ² 3,5M€
Pépinière d'entreprises	VILLE DE CERGY PONTOISE concours 2500m ² 4,9M€

> 3 ANS

Hôtel de Ville de Franqueville St Pierre	FRANQUEVILLE ST PIERRE construit 2100 m ² 5,10M€ 2010
Hôtel de Ville, Lille	MAIRIE DE LILLE consours 2300 m ² 4,4M € 2012
Hôtel des Finances, Aubenas	MINISTÈRE DES FINANCES concours 1850 m ² 3,7M € 2009
Tribunal d'Instance de Vierzon	MINISTÈRE DE LA JUSTICE concours 3000 m ² 4,30M€

≤ 3 ANS

Ambassade de France Nigéria	AFFAIRES ÉTRANGÈRES construit 4100 m ² 16 M€ 2015-19
Ambassade de France Ghana	AFFAIRES ÉTRANGÈRES concours 2000 m ² 5M€ 2013
Ambassade de France Rwanda	AFFAIRES ÉTRANGÈRES concours 2000 m ² 3,50M€

> 3 ANS

Commissariat de Police, Bagneux	MINISTÈRE DE L'INTÉRIEUR construit 2900 m ² 4,3M € 2010
Commissariat de Police, Stains	MINISTÈRE DE L'INTÉRIEUR construit 3000 m ² 4,9M €
Héliport, Paris	PRÉFECTURE DE PARIS construit 1100 m ² 2,1M€ 2010

Centre des permis de conduire, Gennevilliers	DDE 92 concours 1600 m ² 3,3 M€
---	--



Pole culture et mairie annexe	Ville de SENS 89/ 6 M€ / concours 2019
centre culturel de Chenevières	Chenevières 91 / 13 M€/ Concours 2019
SWR (studio, bureaux et data-center)	BADEN-BADEN (Allemagne) concours 14 000 m2 40 M€ 2015
Médiathèque Estaminet, Grenay	GRENAY construit 2200m2 4,80M€ 2017
Concours international / Korea 12 museums	Sechong - urbanisme et paysage 38M€ 2016
Médiathèque - Auditorium, Garenne Colombes	GARENNE COLOMBES construit 2780m2 5,50M € 2014
Médiathèque - Auditorium, Mondeville	MONDEVILLE concours 3120 m2 6,30M € 2015
Médiathèque - Auditorium, Gentilly	GENTILLY construit 2250 m2 5,60M € 2014
Institut culturel Turc de Paris	Paris XVII 1500 m2 5,40M € 2016 en cours
Pôle culturel - École de danse musique, Sedan	SEDAN construit 2570 m2 5,10M € 2014
Médiathèque, St Just	LOIRE ET FOREZ concours 3200 m2 6,52M € 2012
Médiathèque, Auby	AUBY concours 2100 m2 5,80M € 2011
Médiathèque - Auditorium, Antony	ANTONY concours 2110 m2 4,10M€ 2011
Médiathèque, Villiers le Bel	VILLIERS LE BEL concours 1980 m2 3,90M€ 2011
Médiathèque, Montauban de Bretagne	MONTAUBAN concours 1770 m2 3,5M€
Médiathèque, Mérignac	MÉRIGNAC concours 5200 m2 10,1M€
Médiathèque, St Denis	ST DENIS concours 1200 m2 2,3 M€
Bibliothèque de prêtres	FERTÉ ST AUBIN lauréats 1000 m2 1,9 M€
Bibliothèque centrale de prêtres, Draguignan	DRAC AIX EN PROVENCE concours 1700 m2 3,4 M€
Cinéma et services culturels, Meru	MERU concours 1300 m2 2,40M € 2011
Cinéma et services culturels, Malakoff	MALAKOFF concours 1800 m2 3,6M €
Conservatoire musique et danse, Elbeuf	ELBEUF concours 3020 m2 5,90M € 2010
Café - Culture-Auditorium, Draveil	DRAVEIL construit 2100 m2 3,90M € 2009
Pôle culturel - Auditorium, Carvin	CARVIN concours 5000 m2 8,5M€ 2009
École de danse - gymnase, Évry	ÉVRY concours 3045 m2 6M €



Musée & salles

≤ 3 ANS

Musée Guggenheim, Helsinki

FONDATION GUGGENHEIM concours | 15 000 m² | 50M€ | 2014

Musée du Moyen Age - Hôtel de Cluny, Paris

Etude | 1200 m² | 3,6M€ | 2013/4 | pré-études

Restaurant du musée d'Orsay, Paris

MUSÉE D'ORSAY concours | 1200 m² | 3M € | 2014

Institut culturel Français, Autriche

AFFAIRES ETRANGÈRES lauréats | 1800m² | 4M€ | > 3 ANS

Musée du Louvre , Porte des Lions

ÉTABLISSEMENT PUB. GRAND LOUVRE concours | 2500m² | 4,9M€ |

Salle de spectacle - café, Montgeron

MONTGERON concours | 2000 m² | 4,20M€ | 2012 | concours

Salle Multifonction, Dammartin

DAMMARTIN EN GOËLLE concours | 2550m² | 5M € | 2013

Salle polyvalente, St Cyr sur Loire

VILLE DE ST CYR / LOIRE | concours 1900m² | 4M € | 2004

Salle de congrès, Parc de l'horloge

VILLE DE MENNECY / lauréats | 3150 m² | 6,3 M€ |

Salle polyvalente Jaunay-Clan

VILLE DE JAUNAY - CLAN | concours / 2200 m² | 4,1 M€ |

Laboratoires - santé

≤ 3 ANS

Laboratoires de la police scientifique (INPS)

LABORATOIRES, SAINT-DENIS | 11 000 M² | 37 M€ | 2015 | concours

Soins Alzheimer - accueil de jour - Hopital Vesinet

HÔPITAL du VÉSINET lauréats | 3900 m² | 8M € | 2011 > 3 ANS

APHP -Hôpital, service petite enfance, Draveil

ASSISTANCE PUB. HÔPIT. DE PARIS | concours | 2500 m² | 5,1M € | 2011

Maison d'accueil spécialisée, Beaumont sur oise

HÔPITAL BEAUMONT SUR OISE construit | 3100m² | 6,3M€ | 2011

Pôle soins intensifs, hôpital Bécclère, Clamart

ASSISTANCE PUB. HÔPITAUX DE PARIS concours | 3000 m² | 5,9M € |

Maison d'acceil "Sidaction" Ivry sur Seine

SIDACTION lauréats | 2100 m² | 4,3M € |

Service chirurgie Infantile, hôpital Necker, Paris

ASSISTANCE PUB. HÔPITAUX DE PARIS construit | 1300m² | 2,9M € |



Habiter

40 logements Plus Neuilly sur Seine	40 logements faisabilité Sogemac 5 M € lauréat AO 2017
65 Logements Bepos - Epernon	Etudes en cours 3250 m ² 5 000 100 € 2018
Logements Innovants, Paris V Contrescarpe	SCI Vertical Etudes en cours 453 m ² 770 100 € 2017
Maison B., Carantec	PRIVÉ Etudes 350 M ² 600 000 € 2015-17
Maison C., Le Vesinet	PRIVÉ 300 M ² 610 000 € 2014
Maison G., Gif Sur Yvette	PRIVÉ 300 M ² 1M € 2012
Maison L., Vanves	PRIVÉ construit 300 M ² 400 000 € 2011
35 logements Marly-Le-Roi	OPIEVOY lauréats 2250 M ² 3,8 M € 2010
Maison S., Carantec	PRIVÉ construit 260 M ² 304 000€
40 Logements, Luneville	Opac construit 2700 M ² 3,8 M€
Lycée Carnot HQE + 20 Logements, Paris	Region Ile de France construit 8 855 M ² 18,6 M€ 2014
5 Logements : Maison Positive, Epernon	CERIB construit 600 M ² 8 M€ 2012
40 Logements Cité Fougères, Paris	PARIS HABITAT concours 2872 M ² 8 M€ 2010
Lycée Versailles HQE + 20 Logements, Versailles	RÉGION ÎLE -DE-FRANCE construit 14070 M ² 28 M€ 2013
25 Logements + Bureaux - Tremblay En France	SAGE TREMBLAY-EN-FRANCE construit 1600 M ² 2,7M€ 2012
64 Logements, Pont De L'arche	OPAC D'AMIENS concours 2800 M ² 4,2 M€ 2016
Aubervilliers	OPHLM DE AUBERVILLIERS conocurs 3900 M ² 4,6 M€ 2010
Saint-Denis	OPHLM ST DENIS conocurs 3500 M ² 4,55 M€ 2009
Saint Nazaire	OPHLM ST-NAZAIRE conocurs 4250 M ² 4,62 M€ 2008

l'équipe



Richard + Schoeller is an architectural firm founded in 1990 by Isabelle Richard and Frédéric Schoeller. Established in the fourth arrondissement of Paris, the international multidisciplinary team conceives cross-scalar projects at the cutting edge of technology.

The studio designs media libraries, cultural centres, schoolhouses and universities, auditoriums, town halls, embassies and diplomatic campuses. From the architectonics of the building to its harmonious blending in its urban landscape, Richard + Schoeller considers each project as constituting an attraction pole entwined with the daily lives of citizens, their well being and flourishing.

Concepts of light, space and form are at the foreground of our organized architectural practice. Time, movement and air share a similar status as concrete, glass, wood and steel. Out of this interaction between static and dynamic forces are born functional buildings, which know how to reconcile the site to its history.

Richard + Schoeller est un atelier d'architecture fondé en 1990 par Isabelle Richard et Frédéric Schoeller. Etablie dans le quatrième arrondissement de Paris, l'équipe internationale et pluridisciplinaire conçoit à différentes échelles des projets à la pointe des techniques actuelles.

Le studio assure la conception et la réalisation de médiathèques, de centres culturels, d'écoles, d'universités, d'auditoriums, de mairies et de campus diplomatiques. De l'architectonique du bâtiment à son inscription dans le paysage urbain, Richard + Schoeller imagine chacun de ses projets comme un pôle d'attraction lié à l'activité quotidienne des citoyens, leur bien-être et leur épanouissement. Cette prise en compte du facteur humain permet la création d'espaces innovants.

Les concepts de lumière, d'espace et de forme sont au premier plan de notre pratique organisée de l'architecture. Toujours sensible à la poésie du lieu, notre architecture fait du temps, du mouvement, de l'air et de la lumière ses matériaux au même titre que le béton, le verre, le bois, et l'acier. De cette interaction entre forces statiques et forces dynamiques naissent des bâtiments fonctionnels et sans gratuité qui savent réconcilier le site à son histoire.





Pointing the environmental challenge, our approach extends to various scales, from site biodiversity to the energy strategy, from urban space to the material Environmental product declaration.

We understand the environmental validation process and passive houses. All our architectural projects are rooted in the existing site stratifications that is physical, abstract or human.

The project integration in the flow of the land, its orientation, its rhythms, in accordance with the light and the winds are pinning our attentions since our first projects.

The materials and the given situation allow the roots of new thoughts, of prerequisites intentions in the spatio-temporal like an additional stratum.

The creation and the strength of a space come from harmony or a contrast with the natural orientation, the flow of the land and the fold of the ground. But in the middle of the project formation anyway, use, access, pathway, moves in balance with the constraints and opportunities of the site.

In the purpose to be as efficient as possible in the field, we are equipped with the best following tools :

Notre architecture est à la pointe du défi environnemental à toutes les échelles : de la biodiversité du site à la stratégie énergétique. Nous étudions le lieu et ses éléments pour y enraciner durablement des concepts nouveaux. La création et la force d'un espace naissent d'une harmonie ou d'un contraste avec l'orientation naturelle, les mouvements du paysage, les plis du terrain, l'usage, les accès, le cheminement. Il s'agit de déterminer les opportunités du lieu et, depuis toujours, notre architecture se distingue par sa volonté profonde d'aborder la question de l'inscription écologique à travers une méthode efficace et adaptée. Aussi, tous nos projets architecturaux sont-ils profondément ancrés dans les strates existantes de leurs sites qu'elles soient physiques, abstraites, ou humaines.

Obtenir le standard des maisons passives exige une recherche sur l'énergie par l'utilisation de l'orientation, de la lumière, du soleil, et des innovations techniques. Chaque projet est une nouvelle avancée vers notre but : construire des environnements confortables minimisant les dépenses d'énergie. Dès 1990, nous posons nos premiers double-flux et des matériaux sans COV. En 1998, nous les perfectionnons avec des récupérateurs de chaleur et, en 2004, nous concevons notre première maison positive avec pompe à chaleur, énergie solaire pour l'eau et l'électricité. Aujourd'hui nous utilisons des récupérateurs de chaleur à roue rendement 90%.





- our rendering software of radiance computes the daylight factor and thus offers an overview of the site's actual ambiance.
- a software, which takes up the numeric model of our architectural 3D drawings, allows us to adjust, from the first sketches, the orientations and geographic settlement in order to have a positive final assessment in regard of the RT 2012 or any other bioclimatic regulation.

We use thermal inertia at the same time as thermal insulation in our buildings in order to reduce energetic invoice.

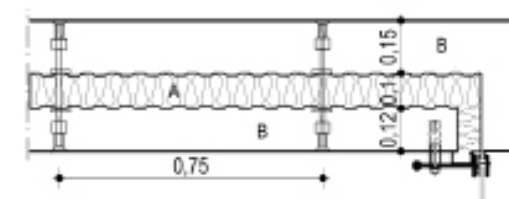
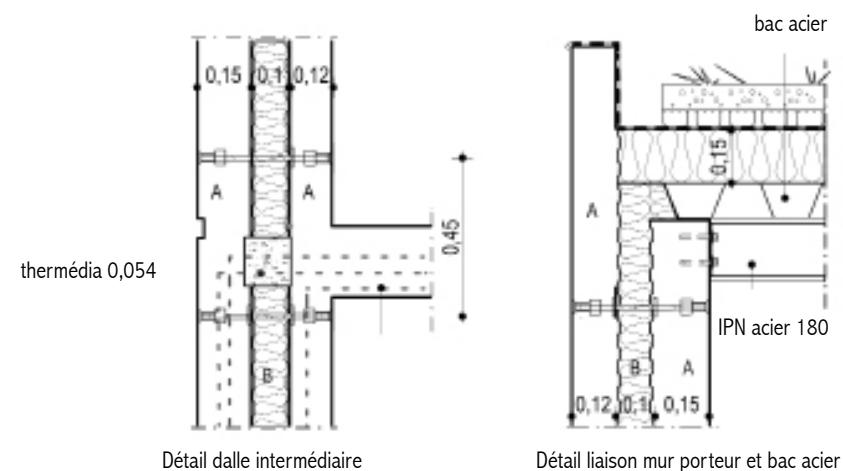
Energy savings is central to our work in a passive way as the light orientation, the sun but also in technical terms: installation of our first double flow 1990, with heat recovery 1998, a turning point was our first passive house in 2004, each project is one step further towards our objective, comfort and zero energy (heat wheel exchanger 90% performance, heat pump, solar energy for heating water or solar panel).

For us this step towards sustainable development is not a viable alternative without the long lasting architecture.

Ce processus vers le développement durable ne peut se faire sans la pérennité de l'architecture. Extrêmement méfiant d'une architecture dite « mur-manteau » qui exprime bien son déshabillage ultérieur, nous ancrons depuis toujours la nécessité zéro énergie dans une tradition durable. Pour ce faire, nous utilisons l'inertie thermique de concert avec l'isolation thermique.

Pour ce, nous insérons à l'intérieur des murs béton coulé en place un isolant très performant. (voir détail en coupes ci-dessous) Nous utilisons aussi des planchers de grande portée bois ou béton bois peu transmetteur qui font aussi l'acoustique des locaux. Cette utilisation de matériaux nobles, sains, de facture simple qui se mettent mutuellement en valeur crée un environnement équilibré, confortable et durable.

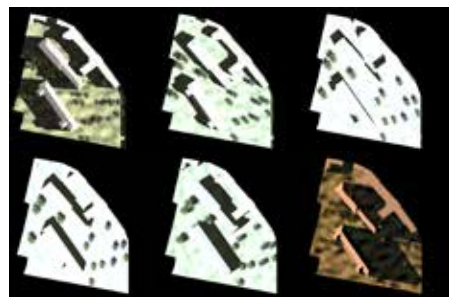
Afin d'être le plus performant possible face aux contraintes énergétiques, nous sommes équipés des meilleurs logiciels. Le software BBS développement reprend la maquette numérique de nos dessins architecturaux en 3D et nous permet d'ajuster dès l'esquisse les orientations bioclimatiques et l'implantation géographique. pour une évaluation finale positive des gabarits bioclimatiques demandés par le programme. Le logiciel Dial + de rendu en radiosité calcule les facteurs lumière-jour (F.L.J.) et permet une évaluation précise et réaliste des différentes ambiances du lieu. Avec des réponses adaptées aux 14 cibles HQE et aux normes, nous maîtrisons les processus de validation environnementaux, en particulier celui des bâtiments passifs.



Coupe horizontale sur menuiseries extérieures

A panneau sandwich acier + polyuréthane
 $\lambda=0,024$ $R=4,16$ épaisseur=10cm

B béton coulé en place en même
 temps des deux côtés $R=0,075$



Extremely suspicious of architecture said “ mantel wall” which well expresses his undress in a few years we are researching to anchor in enduring tradition, the necessity zero energy :

- concrete wall with performing insulation inserted inside (see sections above)
- large span timber frame or concrete- wood which are also the acoustic finishing.

Richard + Schoeller also acts in the field of scenography and design through technical drawings, research and experimentation, always with the same choice of innovation.

Our international experiences strengthen our ability to design projects of quality in accordance to the allocated budget, in all country or situation.

This competence of ours to manage sustainability as well as the overall construction cost can be perceived along the years in the way we integrate a building to its surrounding.

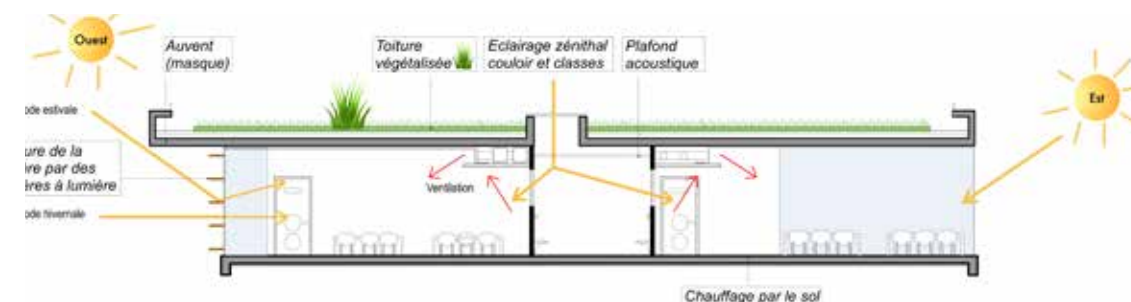
You can witness the adequacy of this reflection in our numerous projects.

Cette constance se traduit aussi sur nos chantiers: Les fiches HQE sont demandées dans nos CCTP avec une équivalence requise.

Le calcul du bilan carbone est comptabilisé. Et une attention est portée aux détails pour maîtriser le challenge conceptuel et technique d'une démarche HQE. Ce challenge est soutenu par l'ensemble de l'équipe, structure, CVC, plomberie, électricité et nous savons tous que c'est seulement en équipe qu'il sera relevé.

Avec la même volonté d'innovation, Richard + Schoeller est aussi engagé dans les domaines de la scénographie et du design. Nous réalisons souvent le dessin du mobilier et des détails de nos bâtiments comme dans la médiathèque de la Garenne-Colombes ou celle de Grenay. Les détails sont réalisés aux échelles 1/10, 1/5ème ce qui permet une grande précision d'exécution. La connaissance de l'ergonomie, du mobilier et du design aide l'équipe à réaliser des plans innovants, incubateurs des pratiques du futur.

Notre expérience concrète à l'international conforte sa capacité à concevoir une architecture de qualité, conforme au budget alloué, dans différents pays et différentes situations en maîtrisant la pérennité et le coût global de nos projets par leur intégration dans le site. Ce savoir faire se traduit dans tous nos projets.



Médiathèque Estaminet, Grenay	GRENAY 2200m2 4,80M€
Médiathèque - Auditorium, Garenne Colombes	GARENNE COLOMBES 2780m2 5,50M €
Médiathèque - auditorium, Mondeville	MONDEVILLE 3120 m2 6,30M €
Médiathèque - auditorium, Gentilly	GENTILLY 2250 m2 5,60M €
Médiathèque, St Just	LOIRE ET FOREZ 3200 m2 6,52M €
Médiathèque, Auby	AUBY 2100 m2 5,80M €
Médiathèque - auditorium, Antony	ANTONY 2110 m2 4,10M€
Médiathèque, Villiers le Bel	VILLIERS LE BEL 1980 m2 3,90M€
Médiathèque, Montauban de Bretagne	MONTAUBAN 1770 m2 3,5M€
Médiathèque, Mérignac	MÉRIGNAC 5200 m2 10,1M€
Médiathèque, St Denis	ST DENIS 1200 m2 2,3 M€
Bibliothèque centrale de prêtres, Draguignan	DRAC AIX EN PROVENCE 1700 m2 3,4 M€
Cinéma et services culturels, Meru	MERU 1300 m2 2,40M €
Cinéma et services culturels, Malakoff	MALAKOFF 1800 m2 3,6M €
Pôle culturel - École de danse musique, Sedan	SEDAN 2570 m2 5,10M €
Conservatoire musique et danse, Elbeuf	ELBEUF 3020 m2 5,90M €
Café - Culture - auditorium, Draveil	DRAVEIL 2100 m2 3,90M €
Pôle culturel - auditorium, Carvin	CARVIN 5000 m2 8,5M€
École de danse - gymnase, Évry	ÉVRY 3045 m2 6M €
National Museum Master plan, Sejong	KOREA 75 000 m2 URBAN DESIGN
Musée Guggenheim, Helsinki	FONDATION GUGGENHEIM 15 000 m2 50M€
Musée national du Moyen Âge, Paris	OPICC 1200 m2 3,6M €
Restaurant du musée d'Orsay, Paris	MUSÉE D'ORSAY 1200 m2 3M €
Institut culturel Français, Autriche	AFFAIRES ETRANGÈRES 1800m2 4M€
Musée du Louvre	GRAND LOUVRE 2500m2 4,9M€
Salle de spectacle Montgeron	MONTGERON 2000 m2 4,20M€
Salle Multifonction, Dammartin	DAMMARTIN EN GOËLLE 2550m2 5M €

CULTURE

Pôle culturel, Sedan - 2013-14 Cultural Center

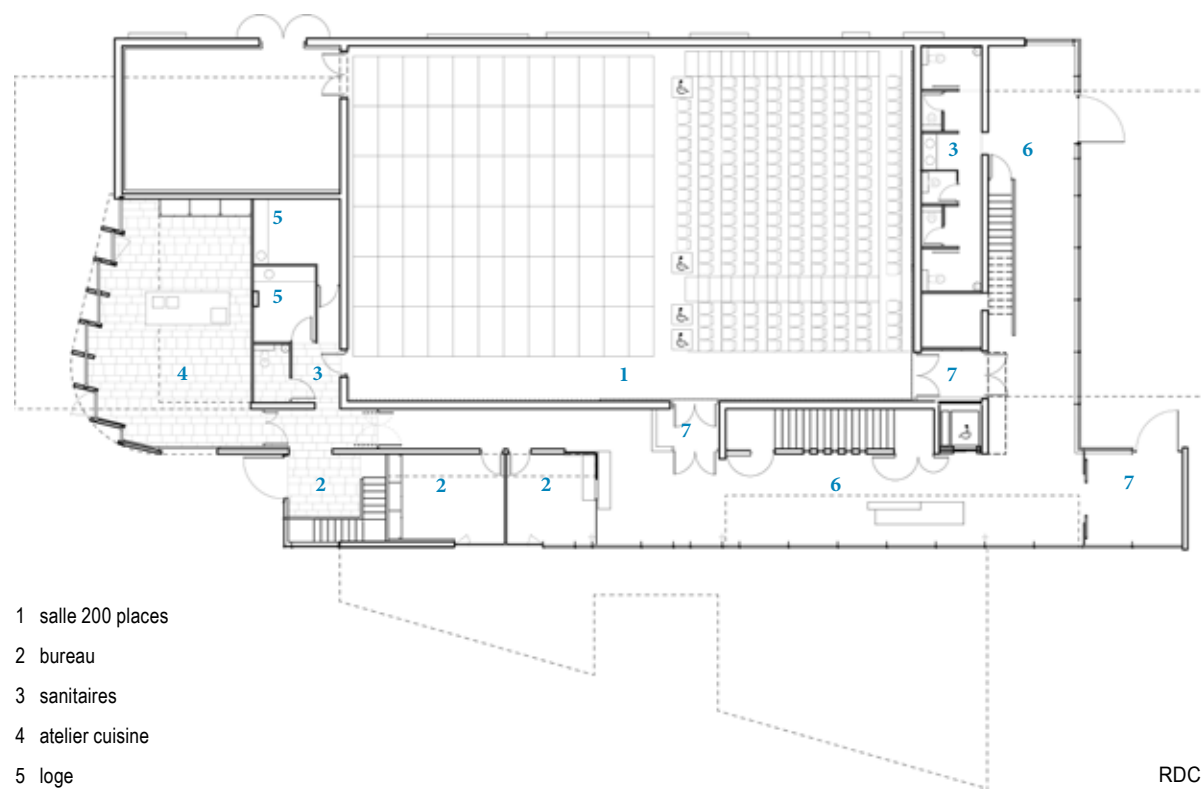
Le pôle culturel occupe une situation privilégiée dans la cité, en centre-ville et en bordure de Meuse. Accrochés à l'espace central de la salle de spectacle, quatre volumes parallélépipédiques en suspension cadrent le paysage. Entièrement vitrés, avec leur destination inscrite en caractères verticaux dans le béton pour certains d'entre eux, ils laissent lire les activités qui s'y déroulent: la danse au nord, l'expression corporelle au sud et, en balcon sur la Meuse, les ateliers de la Maison des jeunes et de la culture.

La quatrième façade sur la rue de Ternaux, simple plan de béton composé de deux modules horizontaux, est encadrée par les profils en aile des studios de danse et d'expression corporelle. Le pôle culturel reste un bâtiment public ouvert sur les différents côtés de la place. Les volumes soulevés libèrent l'espace urbain, laissent passer le regard, offrent des lieux abrités entre l'intérieur et l'extérieur sur la place Calonne, le long de la Meuse, face à l'île. Au rez-de-chaussée de plain-pied avec la place, qui intègre les bâtiments anciens environnants, le hall, la direction et la salle de spectacle à usages multiples sont un lieu culturel dynamique directement ouvert sur la ville. Le hall conserve la transparence sur le fleuve; lieu convivial, il invite les usagers à entrer. La salle à usages multiples est équipée d'une scène escamotable, d'un gril et de gradins rétractables qui permettent de libérer un plan de 350 mètres carrés. À l'arrière, la réserve pour les décors communique avec la rue. Au-dessus, le studio de danse a été prévu sur le même module que la scène de manière à pouvoir répéter les chorégraphies à l'identique. L'atelier cuisine, en dessous, a été placé comme un café, s'ouvrant sur le pont qui traverse la Meuse au nord. Ainsi, cette forme d'appel, architecture forte mais de dimension humaine et respectueuse de l'environnement urbain, contribue par sa flexibilité, son accessibilité, sa transparence à l'image citoyenne d'un lieu de culture.





Un sentiment d'appartenance sous les sous faces protectrices.

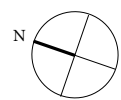


- 1 salle 200 places
- 2 bureau
- 3 sanitaires
- 4 atelier cuisine
- 5 loge
- 6 hall
- 7 sas
- 8 gril

RDC

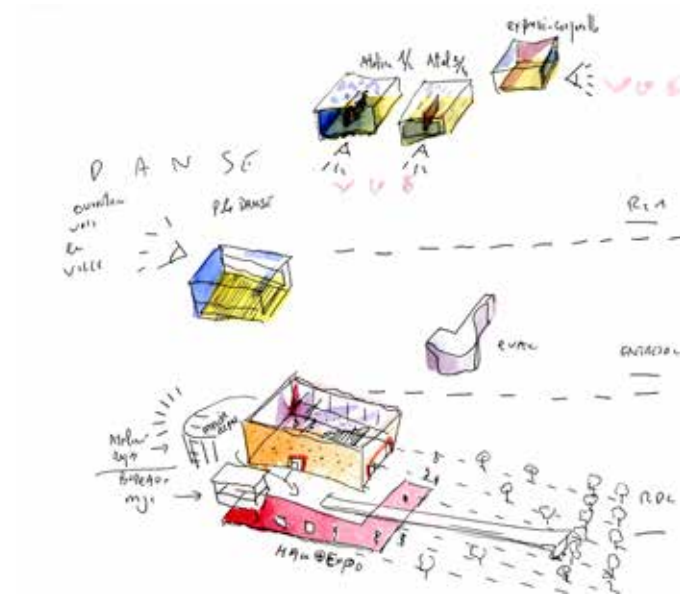


R+2





Jeux de lumière et de couleur en regard sur la Meuse.



Une salle de 300 places, dont l'espace architectural pousse la technique et la scénographie vers toutes les sophistications nécessaires au théâtre.



The cultural center occupies a privileged site in the center of the northern French town of Sedan along the banks of the Meuse River. Attached to the central space of the theater, four suspended parallelepiped volumes frame the landscape. All in glass, some announcing their purpose via vertical letters in concrete, it is easy to see the activities that are going on inside: dance to the north, movement to the south and, on the balcony overlooking the Meuse, the studios of the youth and culture center, the Maison des Jeunes et de la Culture. The south façade facing the street, Rue de Ternaux, is a simple plane of concrete. Composed of two horizontal modules, it is framed by the profits of the wings housing the dance and movement studios.

The cultural center remains a public building open on its four sides to the plaza.

The center's raised volumes open up the urban space, allowing the gaze to pass through, offering sheltered areas between the interior and exterior opening to the Place Calonne, along the Meuse, facing the island. ground floor,

Le studio de danse aux dimensions homologuées identiques à la scène de la salle de spectacle pour une préparation des performances sereine.



Cet espace rationnel lumineux s'ouvre sur l'extérieur, la ville et le pont sur la Meuse.



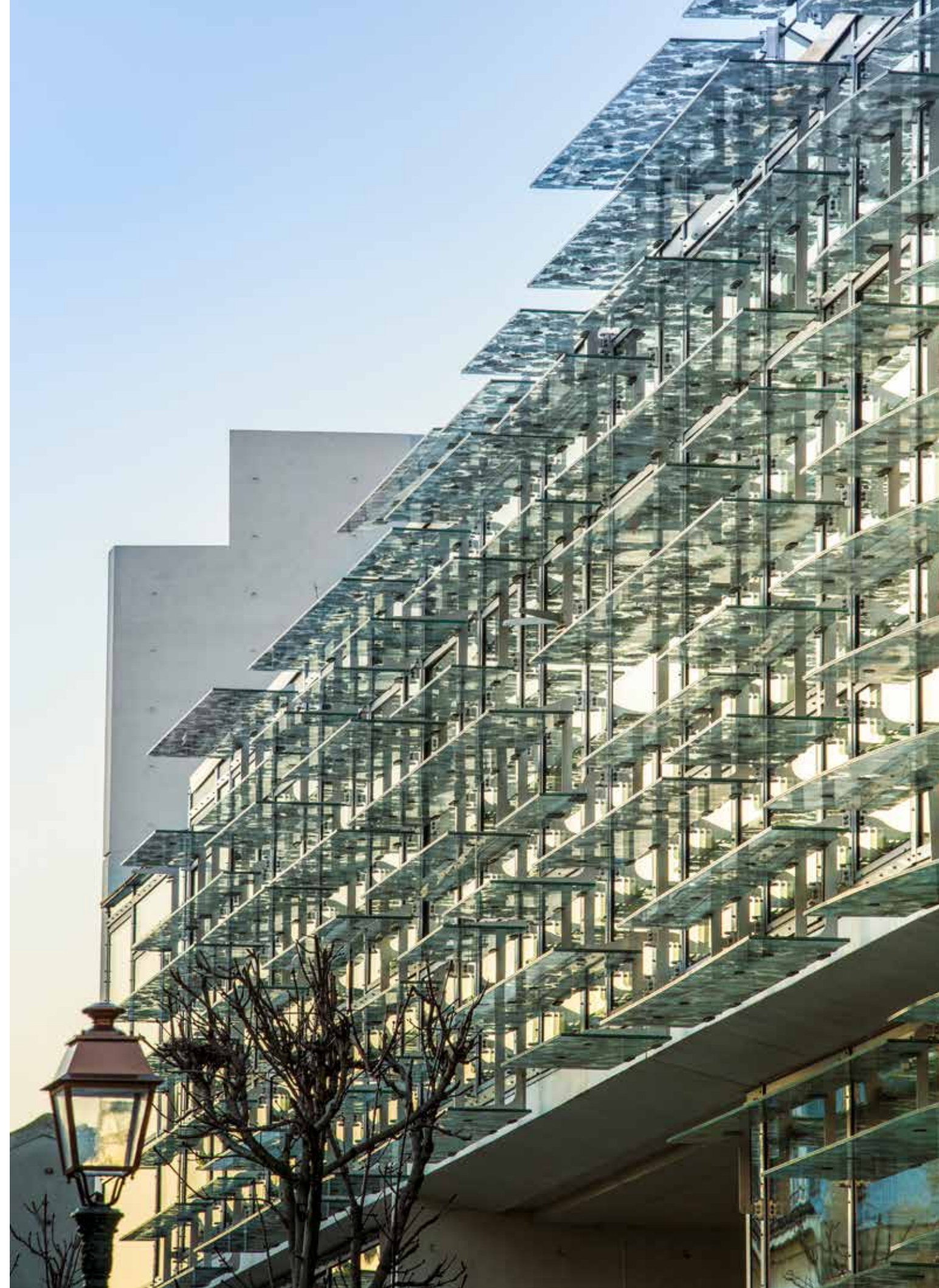
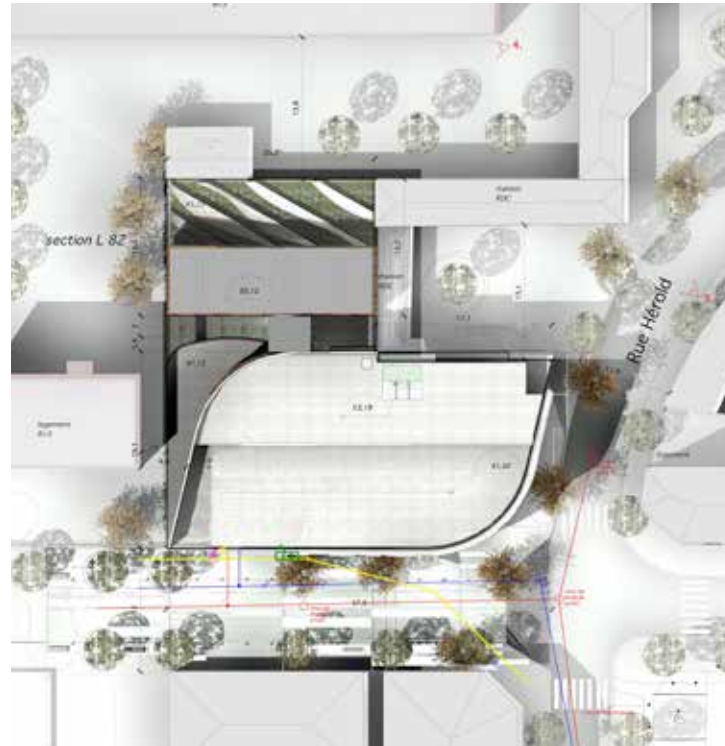
even with the level of the place. On the ground floor, even with the level of the plaza which integrates older neighboring buildings, the lobby, the management offices, and the multipurpose theater constitute a dynamic place of culture directly open to the city. The lobby is transparent facing the river. A friendly place, it invites visitors to come inside. The multipurpose room is equipped with a folding stage and retractable spectator stands, making it possible to transform it into an open space with a surface area of 350 square meters. At the back, the storage area for stage sets communicates with the street. Above, the dance studio is designed according to the same module as the stage so as to enable rehearsals of choreographed shows in an identical space. The kitchen below is arranged like a café, opening toward the bridge over the Meuse to the north. All in all, this appealing form, expressed in powerful architecture that nevertheless retains its human dimension and remains respectful of the urban environment, contributes, thanks to its flexibility, accessibility and transparency, to the community-minded image of this place of culture.



La salle de hip hop cadre la place créée par le projet et révèle la beauté du paysage urbain.

Public Library

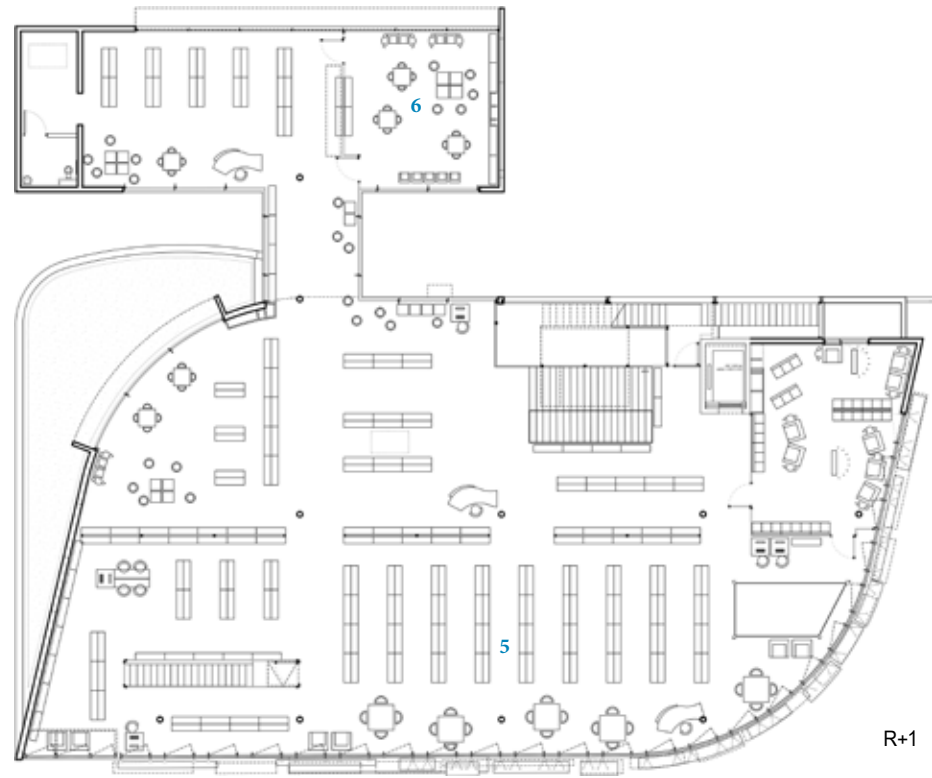
Le projet de la médiathèque de La Garenne-Colombes s'insère dans un tissu urbain de pavillons et de petits immeubles collectifs, prend en compte la présence de la place de la Liberté tout en s'imposant comme un équipement contemporain. Sur une parcelle en forme d'équerre, il a su retrouver l'unité d'un bâtiment public à travers une géométrie fermée par deux courbes symétriques dessinant une feuille végétale. La courbe du fond en béton forme contenant, l'autre en verre s'ouvre à travers l'effeuillement des brise-soleil sérigraphiés sur la place de la Liberté. En partie arrière, un volume plus bas recouvert de végétation introduit un jardin au centre des parcelles. Dans ce tissu végétal s'ouvrent, telles des œuies, des fentes de lumière arrondies pour éclairer l'espace d'exposition. Dès l'entrée, on perçoit par transparence les 35 mètres de profondeur de la parcelle striés de lumières verticales. Le hall d'accueil et la médiathèque en rez-de-chaussée sont en double hauteur. Au fond, éclairée à travers les œuies par une lumière zénithale naturelle, la salle d'exposition ouvre sur un jardin intérieur; à gauche, l'auditorium dissimulé par une façade courbe de bois apparaît comme une sculpture répondant à la courbure de la façade. À l'entresol, les salles multimédia et de travail ont un accès séparé qui les rend indépendantes des horaires de la médiathèque. Ouvrant sur les espaces du rez-de-chaussée et sur des jardins intérieurs, l'ensemble des salles de lecture est situé au premier étage en balcon sur la place de la Liberté. Les lames de verre des brise-soleil leur donnent une lumière blanche et sereine.





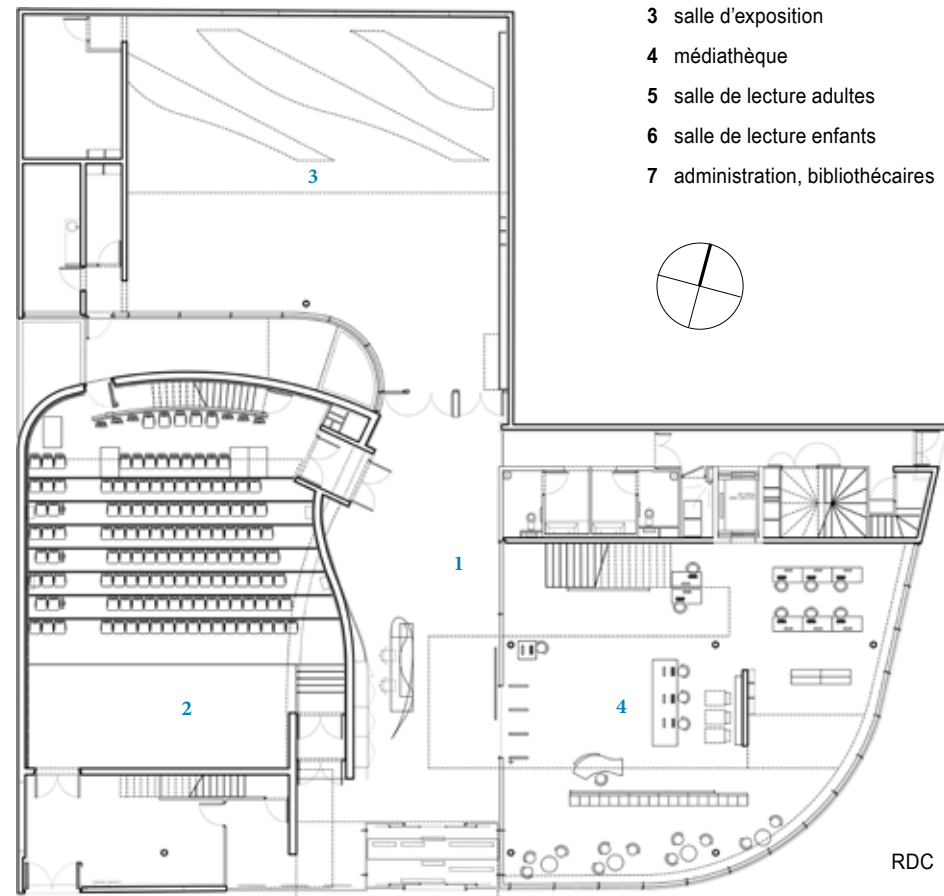
La lumière d'hiver sur les brises soleil.





R+1

- 1 hall
- 2 auditorium
- 3 salle d'exposition
- 4 médiathèque
- 5 salle de lecture adultes
- 6 salle de lecture enfants
- 7 administration, bibliothécaires



RDC





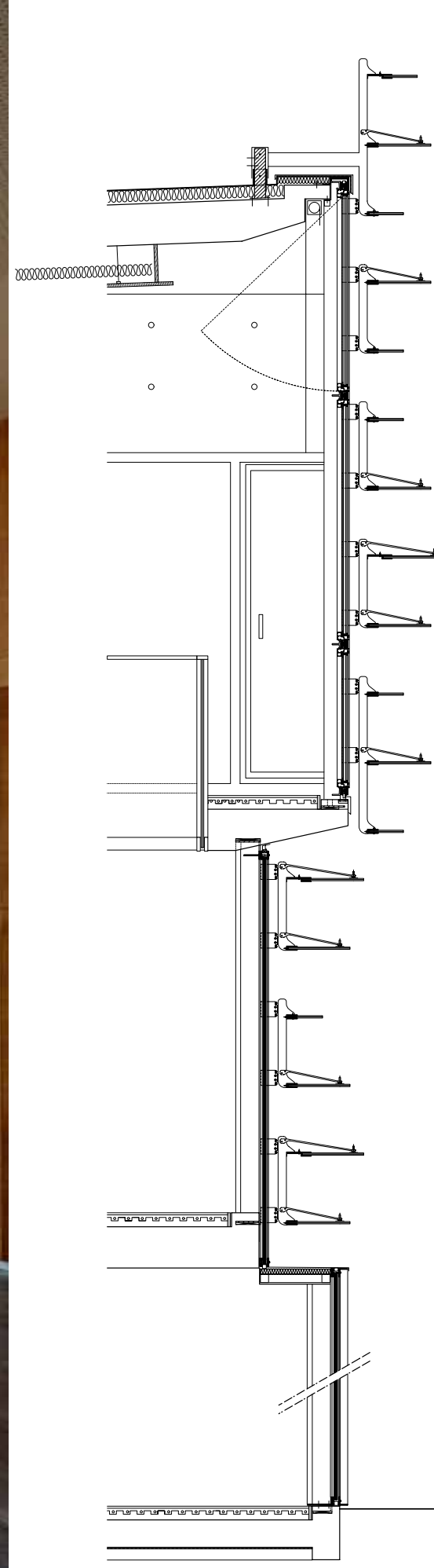
32 - Médiathèque, Garenne Colombes



33 - Médiathèque, Garenne Colombes



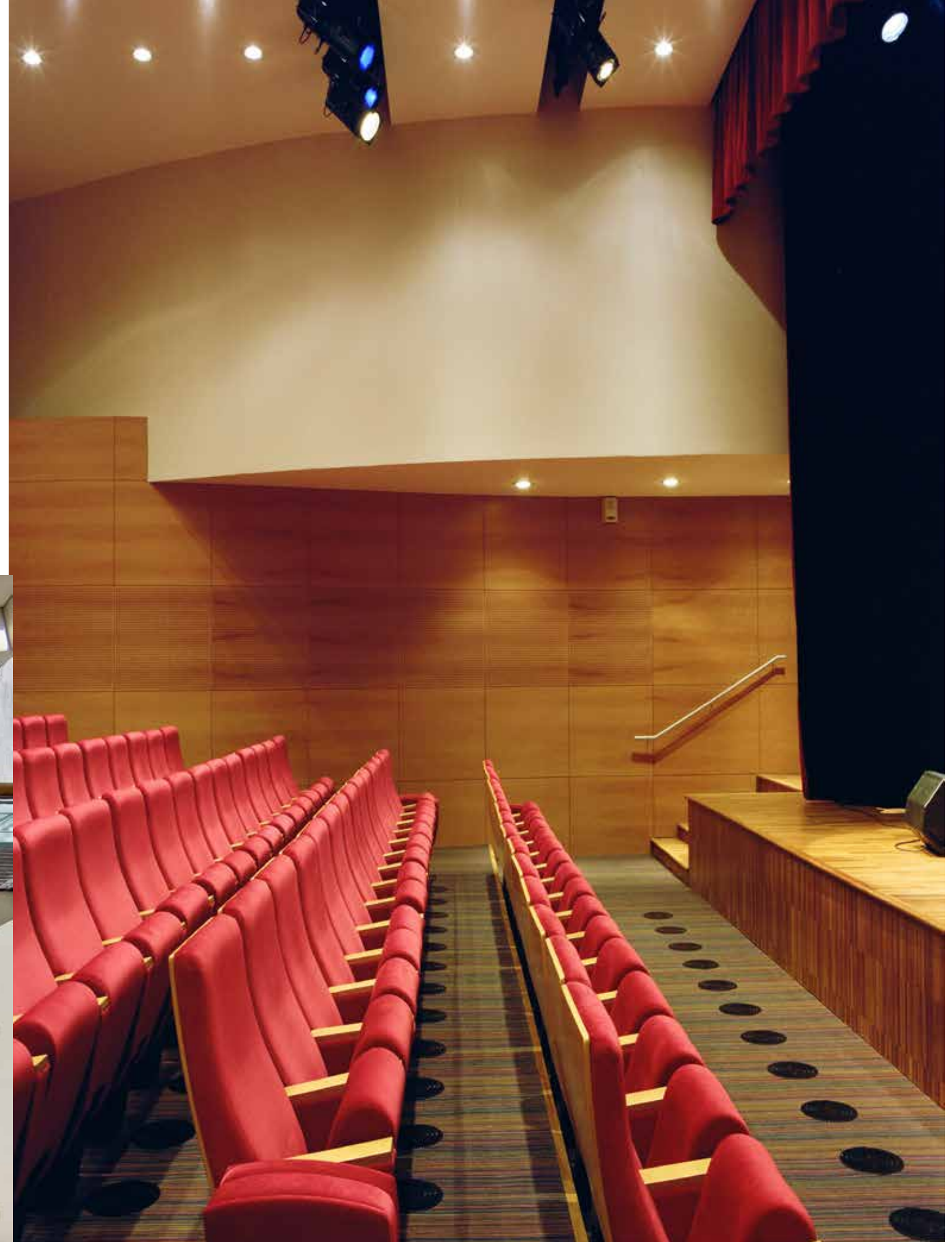
L'entrée partagée de la médiathèque, de l'auditorium et de la salle d'exposition.



La presse s'ouvre sous les rayons de la lumière fragmentée par les verres sérigraphés. Vers la médiathèque.



36 - Médiathèque, Garenne Colombes



37 - Médiathèque, Garenne Colombes



La lumière indirecte donne son confort à la salle d'exposition.



La salle d'exposition.



The project for the multimedia library of the town of La Garenne Colombe stands in an urban fabric of single family houses and small-scale apartment buildings.

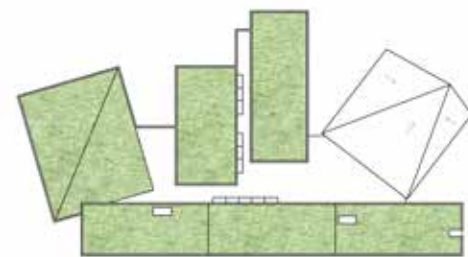
It acknowledges both the presence of the place de la liberté and asserts its function as a contemporary cultural facility. The project laid out on the center of the plot, skilfully creates the unity required of a public building by utilizing geometry enclosed by two symmetrical curves combined to form a leaf-shaped-figure. The curve at the back in formed concrete serves to contain while the one at the front in glass opens onto the place de la liberté, which is seen through the silk-screened slats of sunshades. At the back, a lowers volume covered in vegetation brings a garden into the center of the plot. Louvres with rounded openings in this vegetal fabric light the exhibition space.

Transparency inside the lobby enables the visitor to immediately perceive the 35-meter depth of the plot, striated by vertical lighting. The reception area and multimedia library on the ground floor are in double height. At the back, space opens lit by natural overhead light from the louvres, the exhibition space opens onto an interior garden; to the left, the auditorium hidden behind a curved facade in wood looks like a sculpture echoing the curve of the facade at the front.

The multimedia and study rooms on the mezzanine have a separate access allowing them to keep different opening hours than the multimedia library. Together, the reading rooms form a balcony overlooking the place de la liberté. Located on the first floor, they open onto the ground-floor spaces and the interior gardens. The glass slats of the sunshades allow a serene brightness to filter in.



Mediathèque-Estaminet Grenay - 2015 Public Library



Dans ce quartier de Grenay, de maisons R+1, la médiathèque se perçoit comme un ensemble de volumes concentriques vers l'accueil de même dimension que les habitations. Un volume fin au dessus redonne une unité à l'ensemble des éléments avec une transparence qui incite à entrer. Visible par sa géométrie depuis le centre ville la médiathèque devient un point de repère, une grande maison de rassemblement, de convivialité. Elle révèle la dynamique urbaine en affirmant les trois directions du triangle de sa parcelle. Ceci crée une cohésion spatiale.

Les 4 volumes distincts aux toits dans différents sens abritant chacun une fonction, trouvent l'évidence dans la flexibilité des espaces. L'échelle est fondamentale pour l'harmonie du quartier dans ses usages, formes et lumières. Cet ensemble économe en énergie dépassera la RT2012 pour de longues années avec ses doubles murs de béton, insérant une isolation notable pérenne sans pont thermique, son toit épais recouvert de végétation, ses panneaux solaires. Le double flux recycle l'énergie et garanti un espace de confort.





estaminet

médiathèque





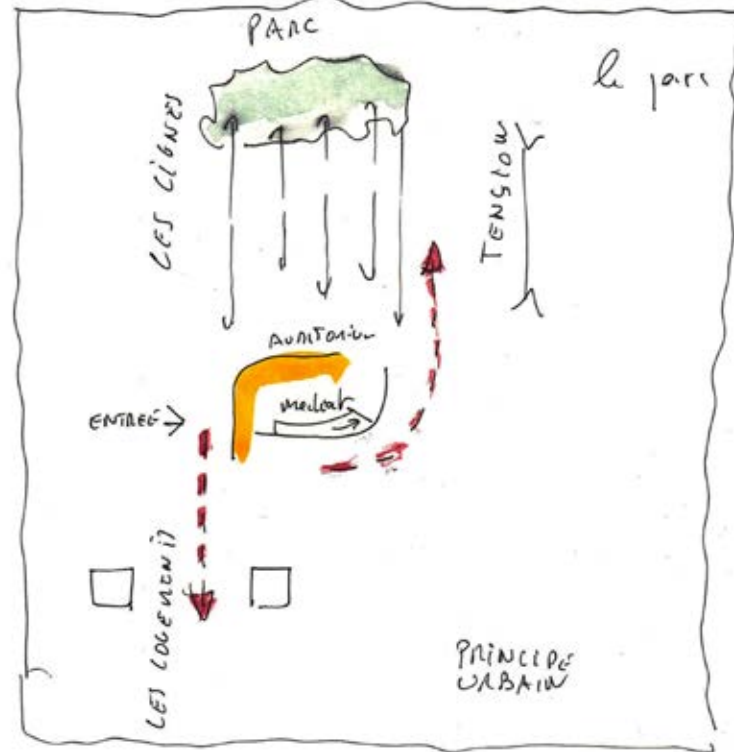




Médiathèque, Mondeville - 2013 Public Library

La médiathèque répond malgré sa faible superficie par une forme statique et saillante permettant la double fonctionnalité urbaine de répondre aux éléments environnants de façon dynamique et d'attirer par son côté intrigant à l'intérieur. Par sa forme ovale, le bâtiment permettra le lien avec l'autre côté de Mondeville. Cette forme fluide, à la fois statique pour elle-même et dynamique pour l'environnement, initiera à traverser le pont, marquera un espace urbain, un point de référence et de centralité pour le quartier et la ville de Mondeville. Le projet s'arrondit pour protéger du bruit un parvis qui continue la rue nouvelle des logements aboutissant dans la rue Calmette.

Le passage des voitures vers le parking du champ de foire restera le long du périphérique, ce sera le côté livraison pour la médiathèque, mais néanmoins, c'est une façade soignée qui donnera tout son caractère pleinement urbain et appartenant à Mondeville au nouveau quartier du parc. La présence du périphérique impliquant une atmosphère bruyante, il nous a semblé important d'installer de larges ouvertures sur un patio important intérieur à l'abri des nuisances directes. Les fenêtres côté périphériques seront en grande partie fixe, ou protégées par un système de boîtes chicanes, donc traitées avec un grand soin acoustique.



Salle de theatre et spectacle, Dammartin - 2013 Cultural center

Le projet est une forme en appel jouant dans la lumière le jour et la nuit. Sa façade principale sur la route d'Eve avec son large parvis où passent les voies piétons et cyclables, reprend l'idée d'un cadre de scène et laisse lire en transparence le hall et la salle avec son volume incurvé et ses entrées. Un volume, le plus simple possible marque le lieu comme espace public. La silhouette striée par les portiques fins, utilise la disparité entre le volume de la salle et ceux des bâtiments annexes pour laisser un jeu de lumière s'établir entre les pleins et les vides permettant l'évanescence de cette forme importante. Cohérent avec l'échelle des voies, des parcours et des bâtiments avoisinants, le bâtiment gardera un caractère simple disponible à l'échelle des attentes affichant depuis l'extérieur sa sophistication à se transformer jour et nuit. Ses éclairages nocturnes accentueront sa fonction phare. Le programme répond à la RT 2012 + 10 %. L'orientation permet un apport d'éclairage et une amélioration thermique maîtrisée. Les études des FLJ et acoustiques pour la salle sont calculées pour le confort visuel et acoustique optimum. Récupérateur d'énergie à roue, pompe à chaleur complètent la gestion de l'énergie faible grâce à une isolation très performante.

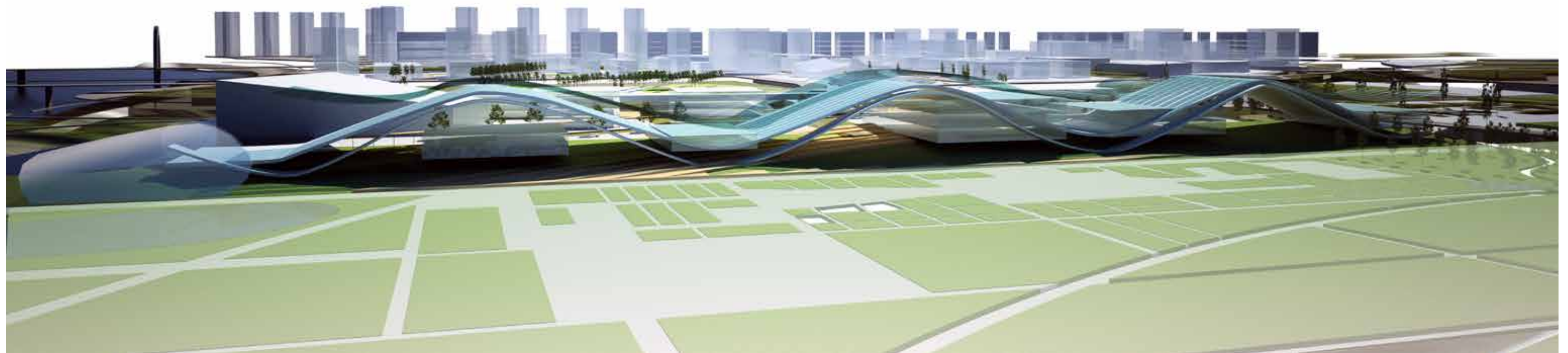


National Museum competition, Sejong Korea - 2016

Our design concept for the national complex museum is based on the relations between the different geometries and remarkable buildings of the city. The geometry of the central park, magnified by a first circle, finds in the site a circular parallel. This second circle is situated a thousand meters from the centre and passes through the iconic building of the lake halfway from the government complex. Two iconic buildings are placed on the second circle: the operation centre and a future extension. The axis of the government complex is opened towards the heart of the urban concept. A large esplanade is opened on the axis of the Urban Symbol Square linking the city to the central park.

The canopy will be covered with more or less transparent photovoltaic panels to answer the museums' energetic needs. Geothermic energy is possible on site and may also be used (see plans). The constructions on the Che creek protect the centre of the project from strong westerly winds.

All the roads, pedestrian areas and cycle paths have been extended towards the site through the geometry of the concept. Beneath the project, a pedestrian and cycling walkway allows circulation along Che creek.



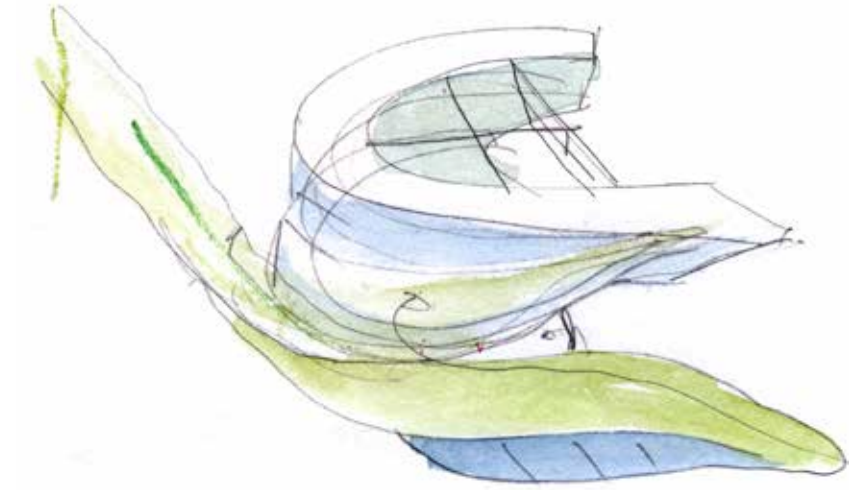
Guggenheim Museum, Helsinki - 2014

Le projet du musée Guggenheim répond aux points stratégiques du site et du programme :

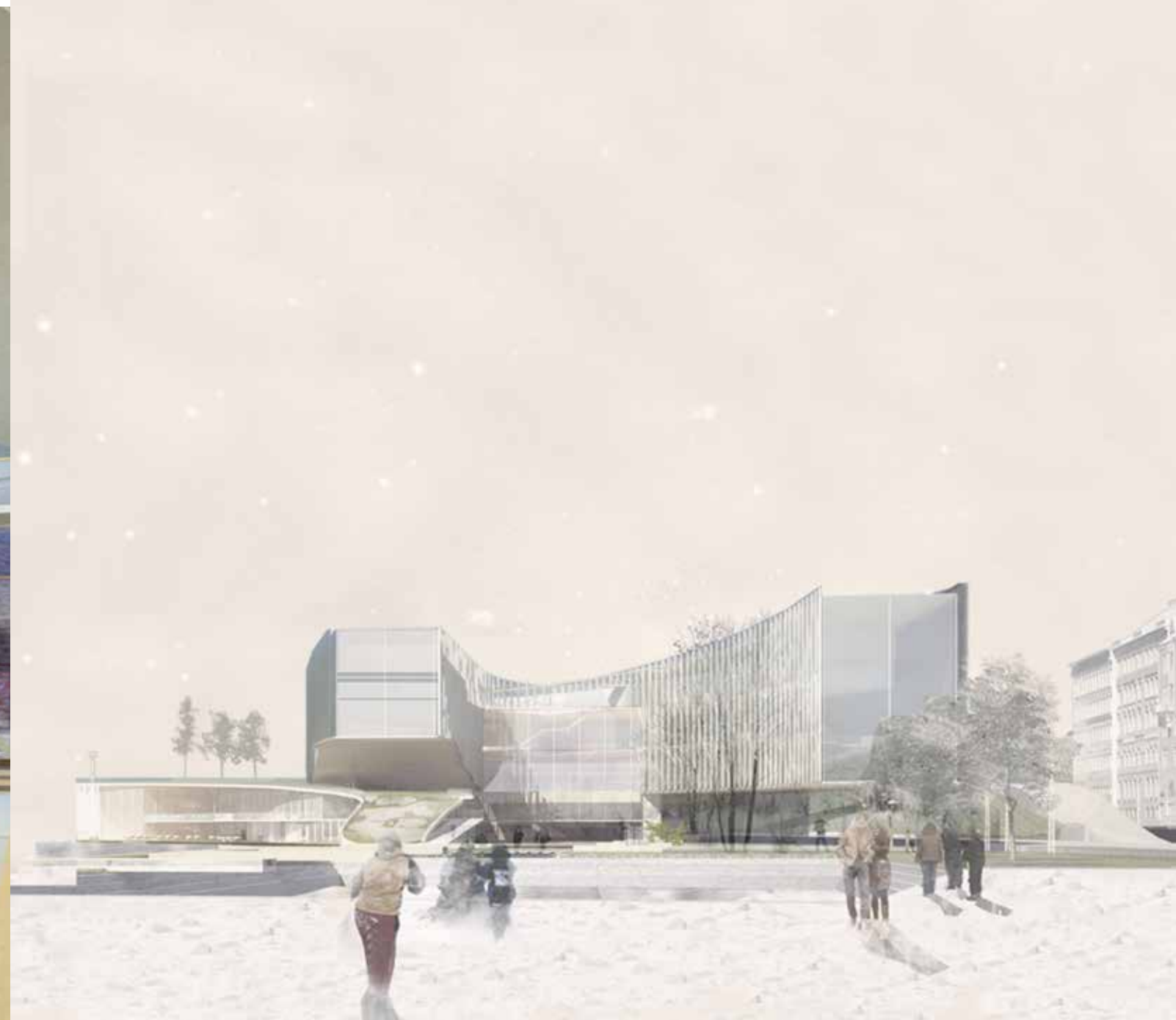
- l'insertion historique, sociale dans la ville d'Helsinki;
- la création d'un lien entre le parc de Tahtotominmäki et la ville;
- L'ajout d'une haute valeur architecturale, spatiale et sociale au musée Guggenheim.

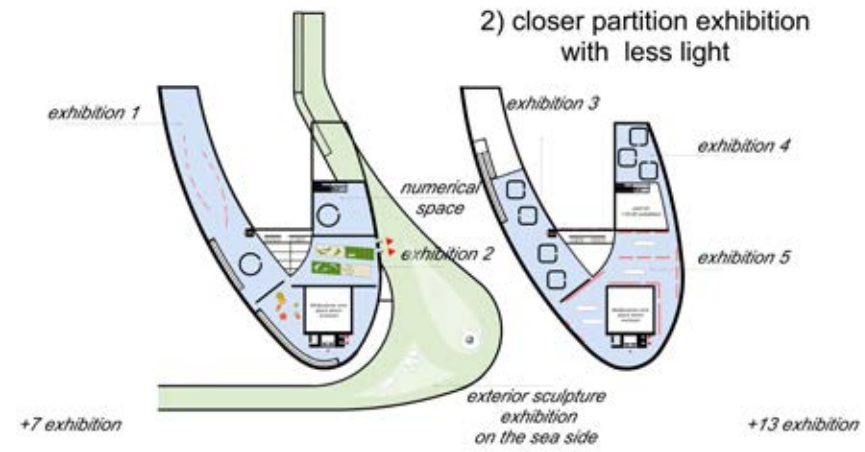
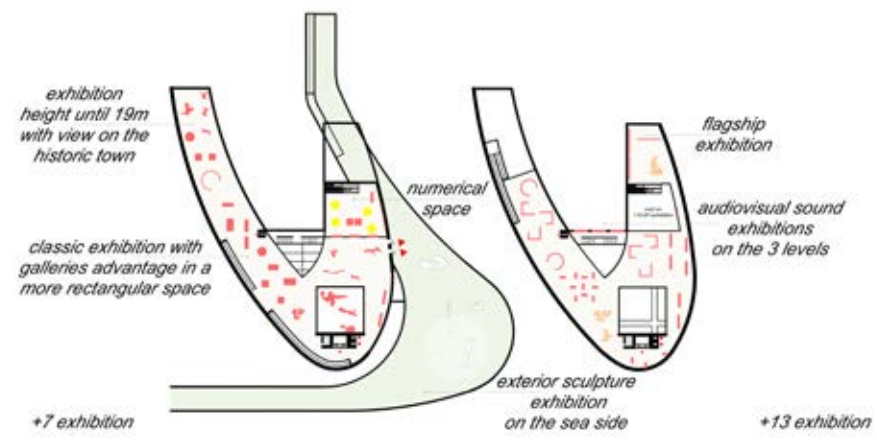
La construction s'insère dans la géométrie rectangulaire du centre historique (grille d'Helsinki largeur 104m). Le projet est dessiné comme une nouvelle île parmi les autres contrastant avec les formes orthogonales de la ville. Les perspectives depuis les rues vers la mer sont préservées comme dans le reste de la ville, ainsi que les vues vers les deux cathédrales depuis le parc. Un pont végétalisé s'enroule autour du projet. Il abrite coté mer le café, le restaurant et la librairie. Ce parcours offre un magnifique point de vue sur le golfe de Finlande. Les différents concepts qui nous ont permis de projeter le musée Guggenheim sont :

- une organisation de l'espace intuitive et facilement compréhensible pour la mobilité du visiteur dans le musée;
- un espace urbain ouvert à tous;
- une forme simple du projet qui tel un boomerang permet en créant un intérieur de haute qualité spatiale un parcours



muséographique sur les différents niveaux d'espace d'exposition en stimulant les interactions entre l'art et les visiteurs et l'échange, sociabilité entre eux. De larges espaces sont donnés où des doubles hauteurs permettent tensions et dialogues entre les expositions et les hommes.





Lycée Carnot, Paris XVII	RÉGION IDF VILLE DE PARIS 8855 m2 18,6M €
Lycée Marie Curie, Versailles	RÉGION IDF 14 070 m2 28M €
Lycée Arago, Paris XIIe	RÉGION IDF 5500 m2 4,10M €
Groupe scolaire, Épernon	ÉPERNON 2500 m2 5M €
Groupe scolaire Jean Moulin, Montargis	MONTARGIS 3810 m2 7,2M €
Groupe scolaire, Créteil	CRÉTEIL 2200 m2 4,2M €
Groupe scolaire, Épinay sur Seine	ÉPINAY / SEINE 2300 m2 4,8M €
Groupe scolaire, Honfleur	HONFLEUR 3100 m2 6,1M €
Pôle scolaire et sportif, la Suippe	CCVS 5200 m2 11M €
École du stade Parc	BRUAY LA BUISSIÈRE 3000 m2 5,90M €
Groupe scolaire, Kremlin Bicêtre	KREMLIN BICÊTRE 2500m2 5,1M €
Groupe scolaire 12 classes, Montreuil	MONTREUIL 3200 m2 6,1M €
École 9 classes, Vert St Denis	VERT ST DENIS 1600m2 3,1M €
Pôle enfance, Serris	SAN VAL D'EUROPE 5300 m2 12,2M €
Maison de la Petite Enfance	BIÈVRES 1500 m2 2,9M €
École maternelle, Paris XXe	PARIS 2300 m2 4,7M €
École maternelle 12 classes, Puteaux	PUTEAUX 3600 m2 7,1M €
Institut Entreprenariat ENS Fontenay	UNIVERSITÉ PARIS SUD 5000 m2 6,8M €
Saclay Université - Lieu de Vie	EPA PARIS SACLAY 5010 m2 10,1M €
Créteil Université - UPEC	UPEC 1900 m2 3,9M €
Institut Formation bâtiment, Aubergenville	CHAMBRE DE COMMERCE 5600 m2 12M €
Bibliothèque universitaire, Guyane	UNIVERSITÉ DE CAYENNE 2560 m2 5,1 M€
Institut Européen de gestion, Créteil	CRÉTEIL 4500m2 9,5M €
Institut de recherche en biologie, Tours	UNIVERSITÉ DE TOURS 1800m2 4M €

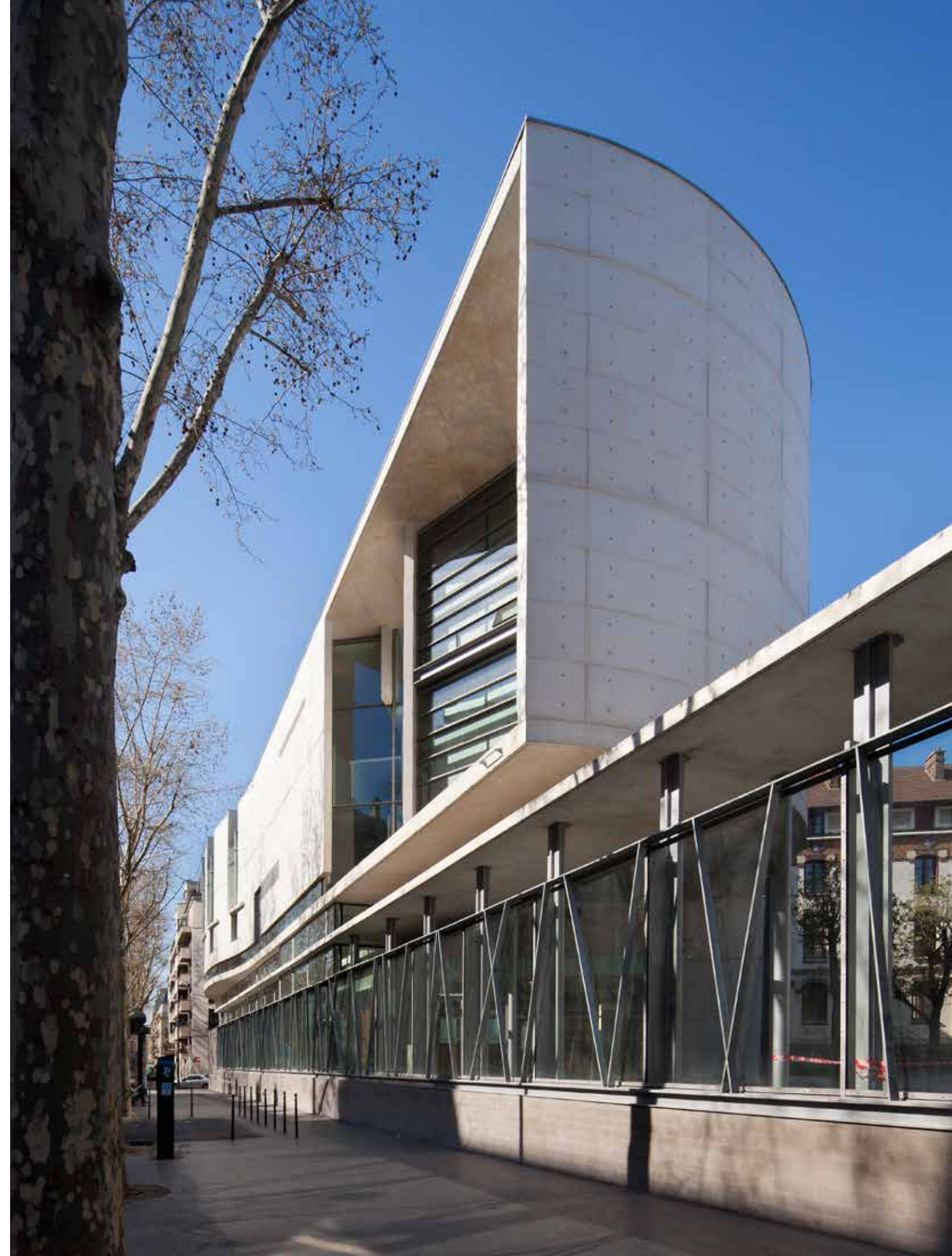
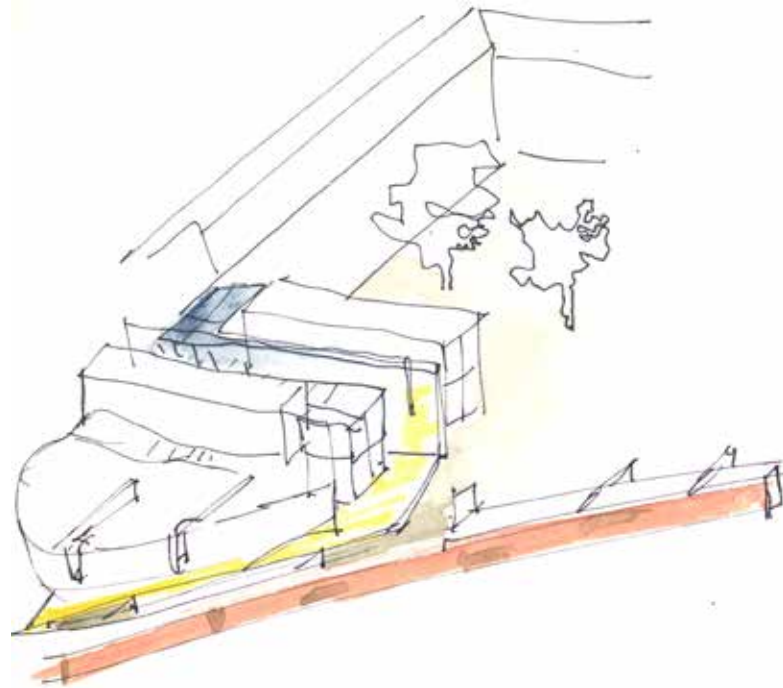
ENSEIGNEMENT
EDUCATION

Lycée Carnot, Paris - 2014 High School - Library - Sport

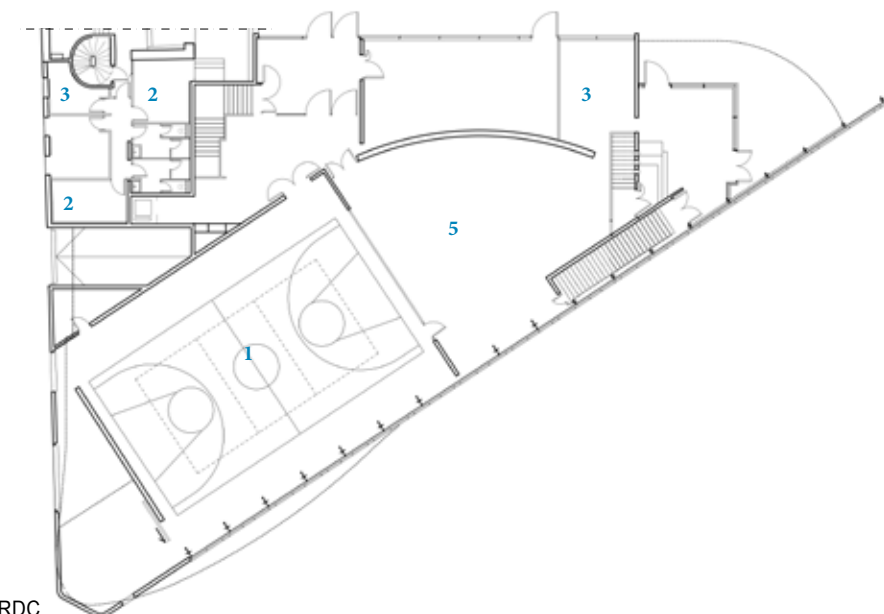
Le projet porte sur l'adaptation d'un des grands lycées parisiens du XIX^e siècle au monde contemporain, avec la création d'un pôle différencié préparatoire aux grandes écoles: dix salles de classes, deux classes d'informatique, un laboratoire de langues, un centre de documentation et d'information et des salles de gymnase.

Ouvrant avenue de Villiers par des murs de verre transparents, un gymnase et une salle de sports, séparés par une cloison mobile, couvrent au rez-de-chaussée une surface de 450 mètres carrés, avec des vestiaires en demi-niveaux. Le traitement de verre du rez-de-chaussée ferme aussi la cour, espace vert protégé de la Ville de Paris, et forme une ligne sur l'ensemble de l'avenue de Villiers ouvrant le lycée sur la ville et réciproquement, en le gardant parfaitement protégé par une clôture transparente. Au-dessus de cette ligne de verre, un voile de béton blanc, fermé à ses deux extrémités par de simples courbes, se suspend en porte-à-faux annonçant cette ouverture sur le jardin. Le centre de documentation s'y déploie sur un volume de double hauteur: l'une à 3,50 mètres avec la banque d'accueil et l'espace des livres; l'autre courbe montant jusqu'au toit qui l'éclaire, créant un espace serein réservé à l'étude.

À l'arrière, inscrit dans la géométrie en H du lycée Carnot, un volume parallélépipédique abrite les salles de classes parfaitement rectangulaires en retrait et la courbe ouvrant sur la cour. Le contraste de ce nouvel édifice se lit d'autant plus que la restructuration des gymnases Cardinet, en doublant leurs surfaces rétablissent les façades du bâtiment Cardinet à l'identique de sa destination initiale, qui était une chapelle pour l'ancienne école Monge. Quatre appartements de fonction sont également créés, contigus aux logements existants.

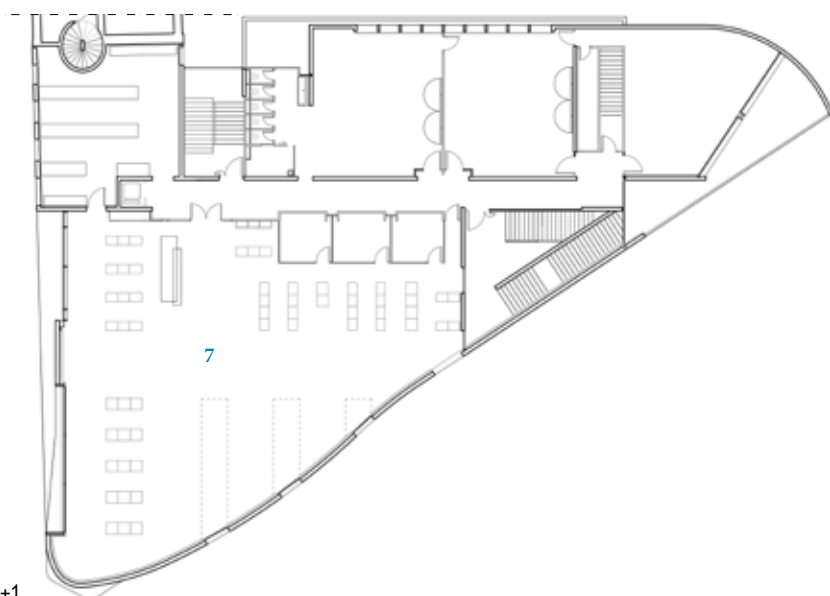




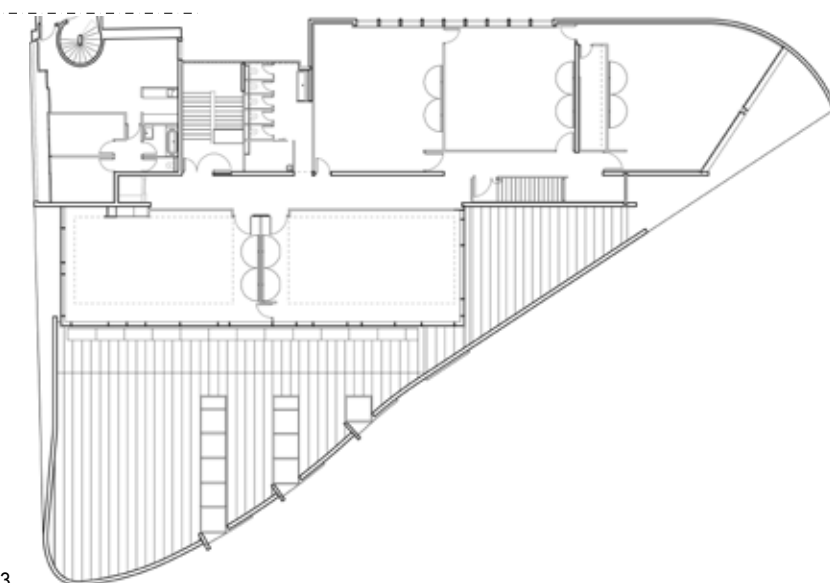


- 1 gymnase
- 2 vestiaires
- 3 bureau
- 4 foyer
- 5 salle de sport
- 6 bibliothèque
- 7 cdi

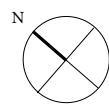
RDC



R+1



R+3







La partie réhabilitée, dans l'ancienne Chapelle de 1879 de l'Ecole Monge devenu Lycée Carnot.

Le projet repose sur la création d'un niveau supplémentaire de 400 m au milieu du bâtiment accroché aux façades et recevant une salle de danse.

Une bibliothèque est créée au niveau bas avec reprise en sous oeuvre.

Toutes les circulations ont été recrées et le mobilier dessiné.



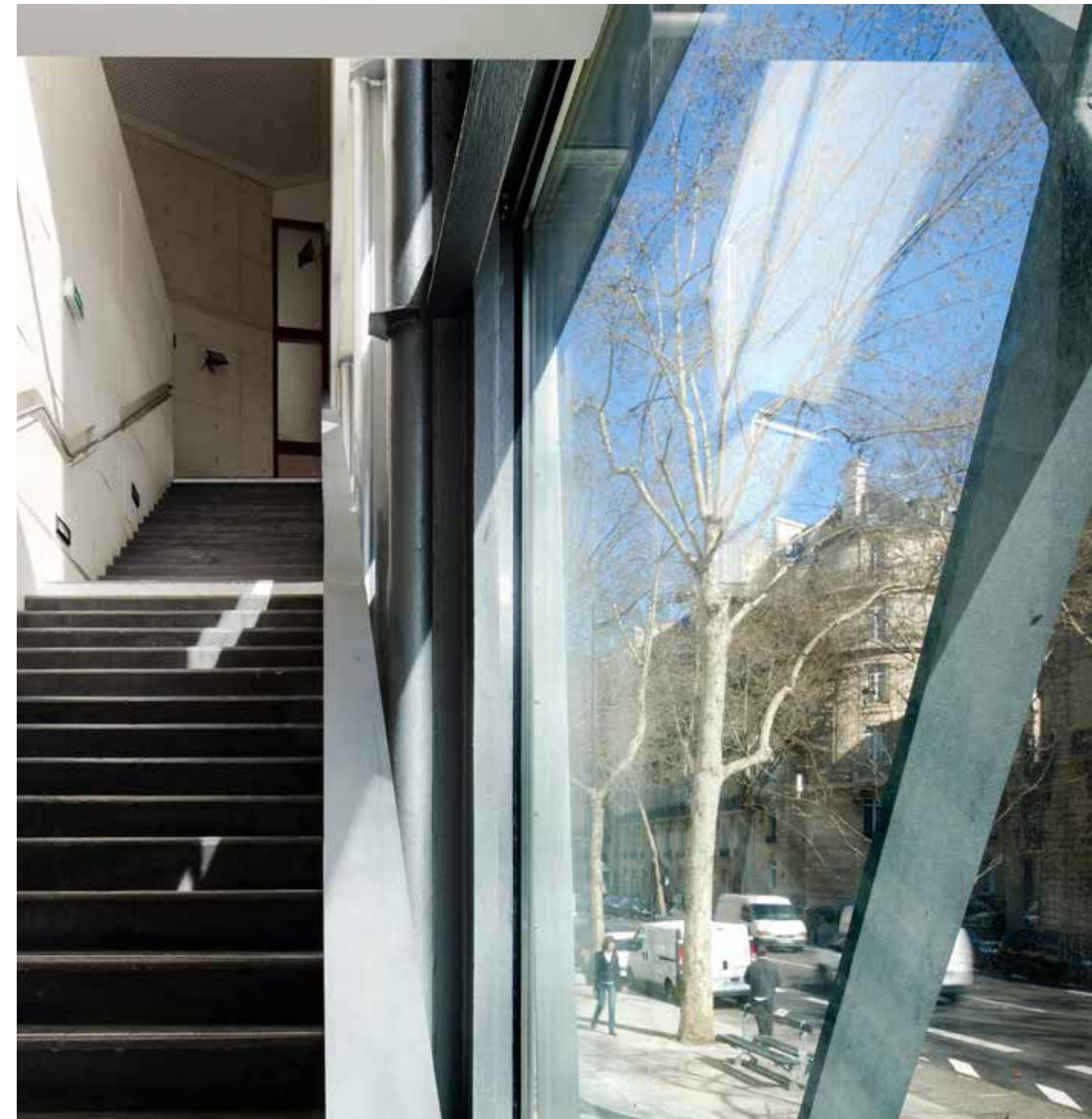


The project entails adapting a major Parisian lower and upper-secondary school dating from the 19th century to the contemporary world, with the creation of differentiated cluster preparing classes preceding entry to French grande école ten classrooms, two computer rooms, a language laboratory, a library and sports training rooms.

Overlooking Avenue de Villiers through transparent glass curtain walls, a gymnasium and sports hall, separated by a mobile partition wall; cover 450 m² surface area on the ground floor, with dressing rooms on a half-level accessed. The glass of the ground floor also closed off the courtyard, a protected green space belonging to the city of Paris, and forms a line all along Avenue de Villiers, thus opening the school to the city and vice-versa, while keeping it protected behind its transparent enclosure. Above this line of glass, a white concrete veil façade, closed at both ends by simple curves, hangs in a cantilevered position opening towards the garden.

The documentation center is spread out here in a double-height volume: one 3,50 meter curve enclosing a reception desk and an area for storing books; the other curve rising up to the roof that feeds its with light, a serene space reserved for study. At the back set within the H-shaped geometry of the Lycée Carnot, a rectangular parallelepiped volume houses the classrooms, set back from the curve and opening onto the courtyard.

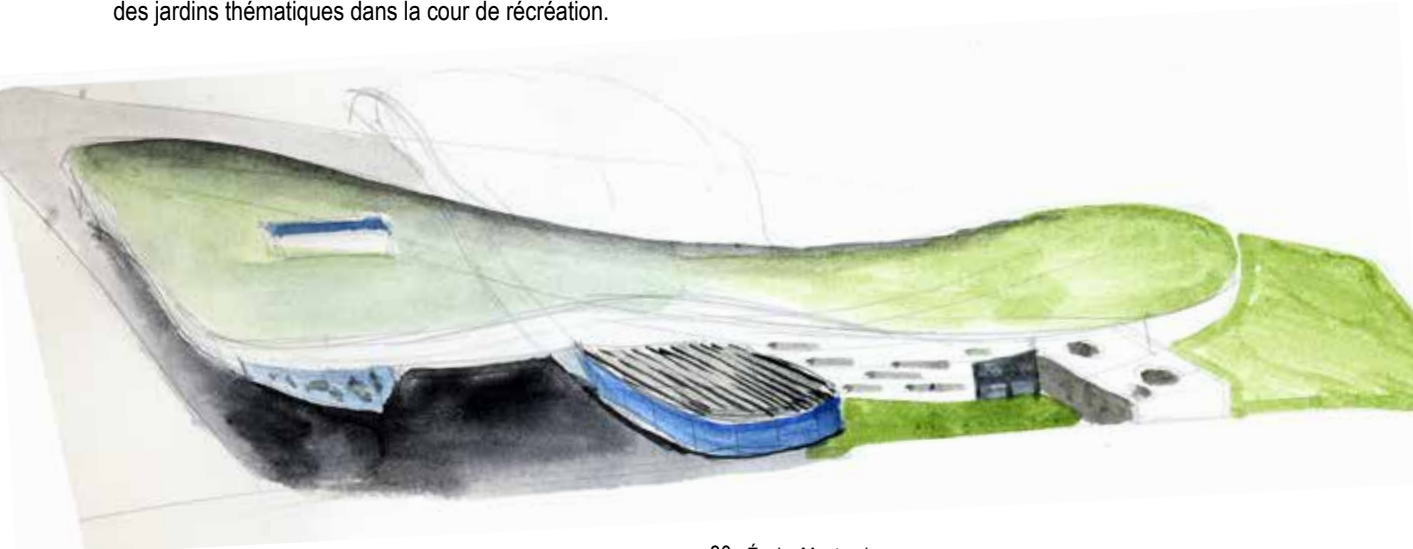
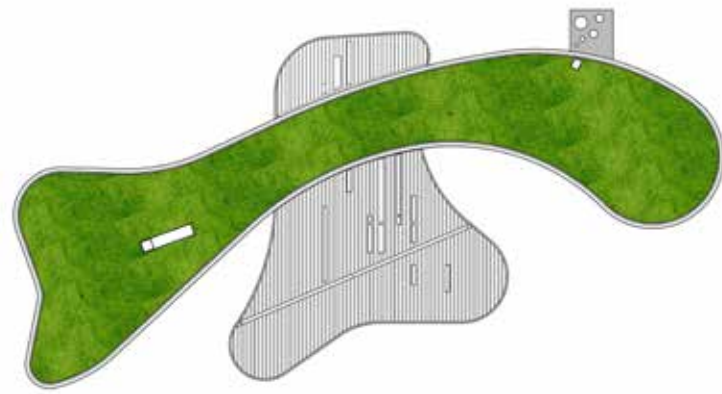
The contrast of this new structure is all the more evident thanks to the restructuring of the Cardinet gymnasium, whereby their surface area is doubled and the façades restored to as they were when the Cardinet building served its original purpose as a chapel for the École Monge school preceding the Lycée. Four units of housing are also created here, contiguous with existing housing.



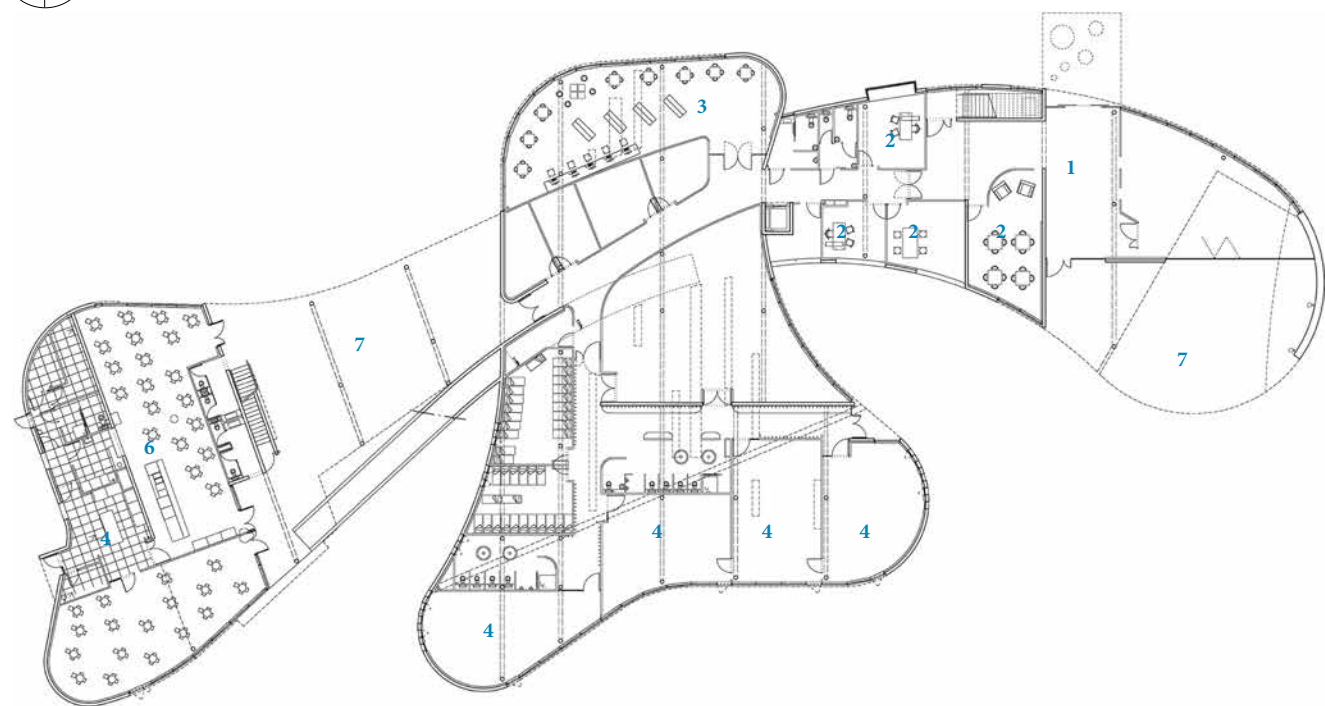
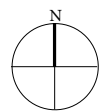
École Jean-Moulin, Montargis - 2013 School

Pour exister dans le périmètre, protégé des canaux et de l'étang par un talus à l'ouest, encerclé de trois côtés par des parallélépipèdes de 16 et 27 mètres de haut, bordé au sud par des pavillons modestes et de jardins, nous avons dessiné une géométrie singulière qui crée le lien entre ces éléments si disparates et s'en distingue. Cette géométrie focalise le projet sur lui-même, éjectant l'oppression des bâtiments environnants. Le lien se matérialise dans deux formes libres, espaces différents pour des enfants vivant dans un univers architectural orthogonal. Implantées croisées, l'une courte et ramassée, l'autre allongée et végétale venant la recouvrir comme une vague, métaphore de l'eau environnante, elles se situent entre deux axes, celui nord-sud de la ville au-delà du canal et du mail créé dans le quartier et celui est-ouest des pavillons.

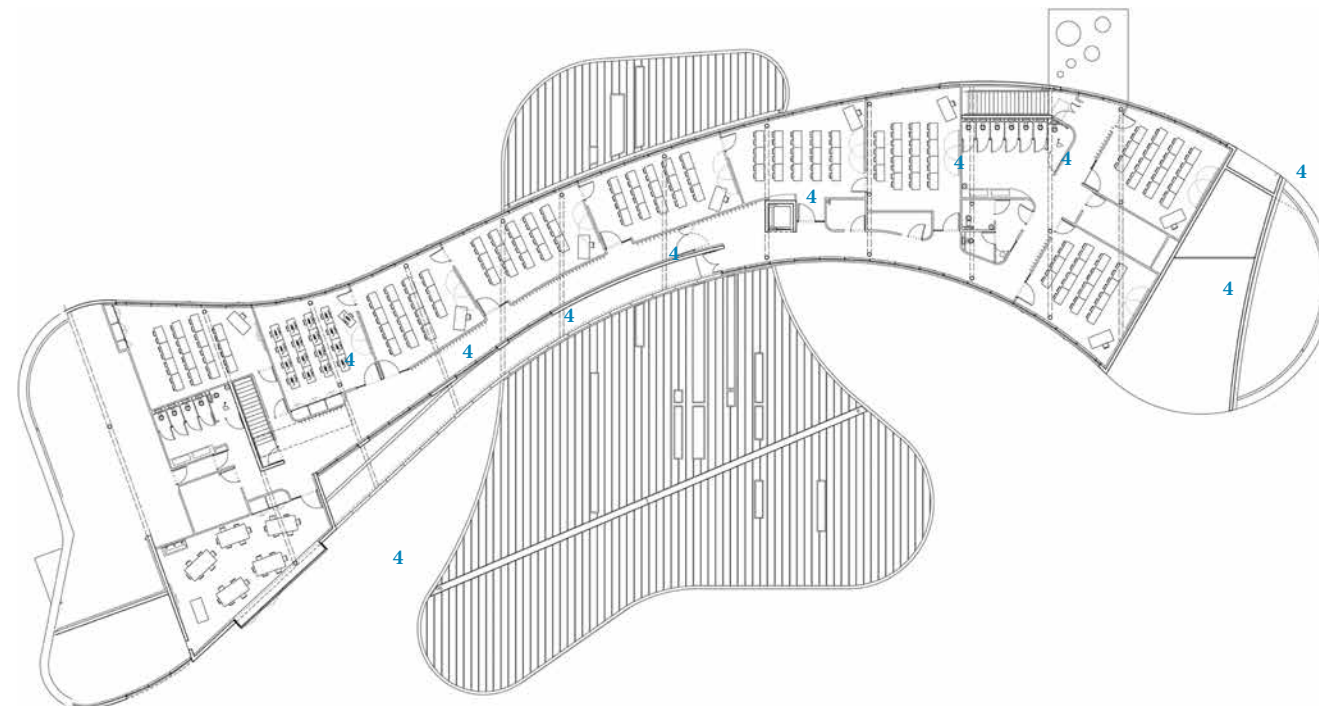
L'entrée se fait dans la perspective du mail qui articule le quartier et l'ouvre sur l'école. Hall et préau occupent au centre le volume aérien transparent, à proximité le bureau des enseignants et de la directrice. Sous le voile tendu transversal, salles de classe et ateliers sont disposés régulièrement, définis selon les activités: la maternelle de plain-pied et le primaire au premier niveau, accessible par une rampe. Les circulations sont largement ouvertes sur l'extérieur, une lumière naturelle définit les espaces d'enseignement et de parcours. À l'ouest, sous la courbe tendue du toit, la partie restauration: l'office, la cuisine, des salles à manger séparées pour les enfants de la maternelle et du primaire. Calmes et lumineuses, elles donnent sur l'extérieur de part et d'autre du bâtiment avec une terrasse pour les plus petits. Là encore, l'écologie prime avec des instruments de mesure des énergies à la portée des enfants et des jardins thématiques dans la cour de récréation.







RDC



R+1

- 1 hall d'entrée
- 2 administration
- 3 bibliothèque
- 4 salles de classe
- 5 salle de motricité
- 7 restauration
- 8 préaux

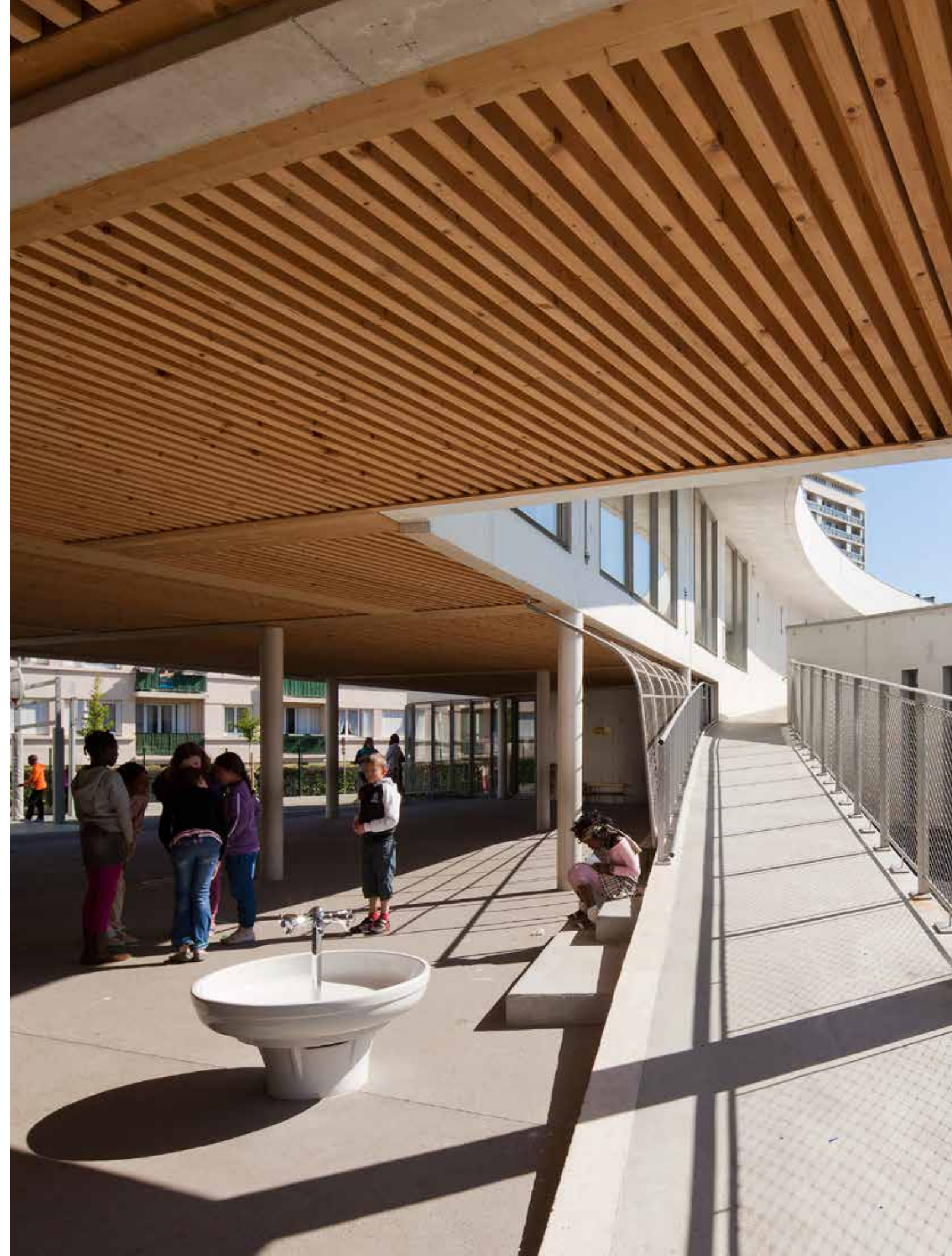




La rampe, circulation douce qui relie les deux niveaux.

Under the stretched transversal veil, classrooms and workshops are laid out in regular pattern, defined by the activities conducted within: the kindergarten on the ground floor and the primary school on the first floor, accessed by a ramp. Circulation is open widely to the exterior; natural light defines the spaces dedicated to teaching and those designed for moving about. To the west, under the stretched curve of the roof, is the school canteen divided into pantry, kitchen, and separate dining areas for the children from the kindergarten and those in primary school. Calm and luminous, these are open to the exterior from one end to the other of the building with a terrace for the youngest children. Here, as for the school in Honfleur, strong emphasis is placed on ecology with instruments for measuring various energies made available to the children along with thematic gardens extending from the playground.

Both the unusual form and the placing of complex data into a series-using geometry that becomes non-Euclidian due to the effects of pathways and perceptions-are prolonged by a constructive methodology never actually implemented: self-constructing white concrete veils varying in radius and height, facade hanging from the metal framework, flooring in wood laid out in a pattern of staggered waves, framed in wood and stainless steel...







To exist in this flat expanse, protected to the west from the canals and the pond by an embankment, encircled on three sides by parallelepipeds 16 and 27 meters in height and bordered on the south by a row of modest single family homes and gardens, a singular geometry was required that could establish a link with these disparate elements and still mark the school's presence in the landscape. The geometry focuses the project on itself, eschewing the oppression of neighbouring buildings. The link is materialized through two independent forms, a different sort of space for children living in a universe of orthogonal architecture. Intersecting layouts, one short and squat and the other long end vegetal, cover the buildings like a wave, a metaphor of the nearby



bodies of water. They are placed between to axes, the north-south axis of the town on the other side of the canal, formed by the mall between the buildings in the neighbourhood, and the east-west axis of the houses.

The entry is placed in the perspective of the mall creating a link with the neighbourhood and opening it to the presence of school. Lobby, waiting room and play area stand in the center of the airy, transparent volume, close to the offices of the principal and the teachers.



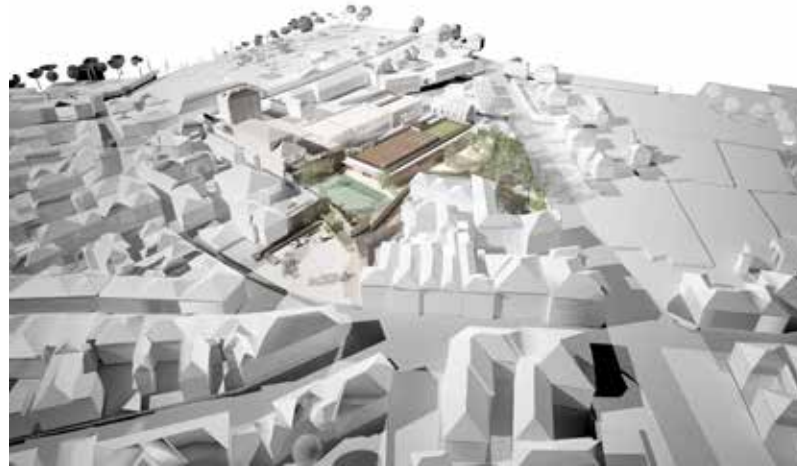
Groupe scolaire, Epernon - 2015-17 School and Urban landscape

Parfaitement calée sur le site en centre ville au fort dénivelé, l'école d'Epernon recrée une unité évidente avec l'école existante. Cette unité et le parc paysager projeté tout autour de l'école sont à l'échelle du centre urbain et vont dynamiser les voies piétonnes et cyclables dans ce quartier d'Epernon. L'école se pose dans le site comme une grande table d'orientation en bois et végétalisée. Elle devient le niveau de référence à la même hauteur que la cour élémentaire. Cette terrasse sera utilisée pour l'observation environnementale ou en terrain de jeux. Elle protège l'ensemble du volume de l'école et deviendra un repère dans la ville d'Epernon.

En rez de chaussée, dans la transparence lumineuse qui traverse l'école depuis le préau jusqu'au patio, l'entrée de l'école est nettement soulignée et claire dans l'ensemble du site. La nouvelle école maternelle sera un volume simple, et lumineux qui associe le bâtiment existant des Carriers pour s'inscrire dans l'histoire du site.

Les circulations intérieures sont éclairées naturellement et le parcours vers la cantine se fait par l'intérieur du bâtiment. Une RT 2012 + 10% sera mise en oeuvre avec double flux échangeur à plaques.

Les toitures seront végétalisées et les voies piétonnes entre les deux écoles établies.



Lycée Arago, Paris - 2015-17 High school

Le lycée Arago construit en 1880 par De Couchy est exceptionnellement bien conservé, représentatif des écoles sous la loi de 1833 à Paris. Bien que l'architecture soit claire et fonctionnelle, après avoir traité l'isolation thermique, nous améliorerons le fonctionnement et l'accessibilité et regrouperons le pôle scientifique en le rénovant en profondeur. Une réflexion doit se faire pour valoriser le fond historique et patrimonial du lycée.

Les animaux empaillés, squelettes, appareils de mesure etc. sont un fond exemplaire pour signifier la continuité sur 150 ans de qualité d'enseignement.

Outre la salle 218 avec ses placards et boiseries traitées et valorisées, qui sera valorisée par le remplacement du plafond et du sol celle-ci fera l'objet d'un soin économe pour la révéler comme le montre la photo jointe d'époque.

Un marquage des lieux et un repérage par thème enrichiront la vie scolaire et la curiosité des élèves.

Le volume haut de chaque escalier donnant un nom à chaque distribution verticale avec un plafond vitrine, l'ascenseur comme vitrine verticale, l'entrée de l'établissement en plafond du hall .

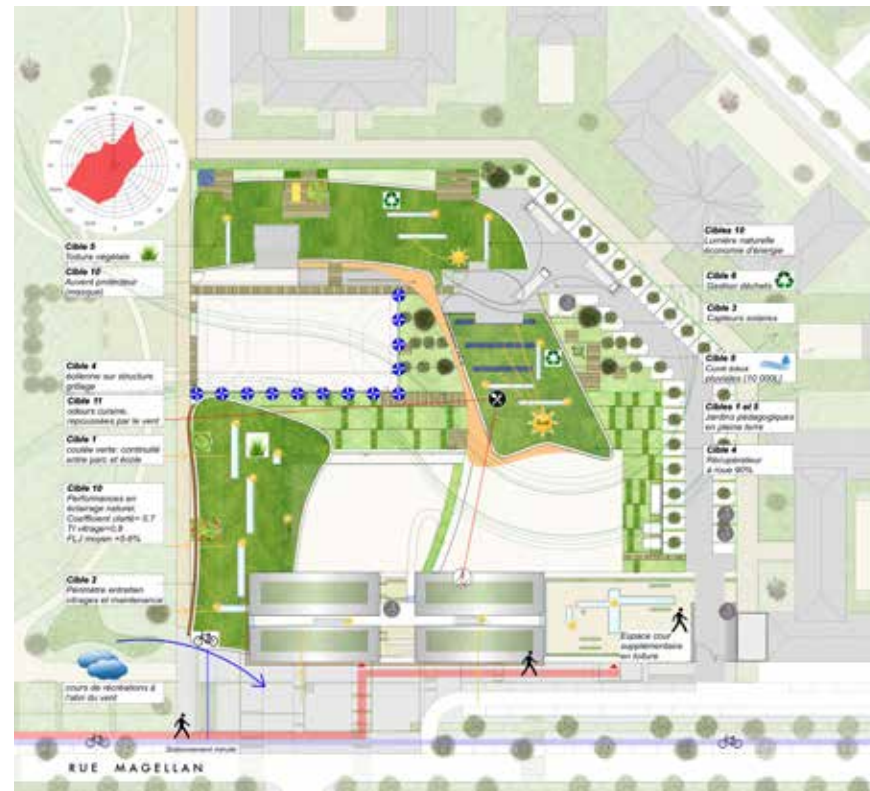


Pôle enfance, Serris - 2014 School

L'école primaire et maternelle, le centre de loisirs, le pôle sportif et la petite enfance sont conçus comme la continuité du parc adjacent. Deux formes courbes aux toits végétalisés se lovent dans la nature et abritent du vent les cours de récréation. L'ensemble des salles de classe de l'école maternelle et les locaux de la petite enfance est regroupé dans deux volumes longilignes à la façade rythmée et riche en matières. Depuis le parc l'horizontalité de l'école qui permet de garder un maximum de la parcelle en jardins, plantations, potagers. Sur la future rue Magellan un alignement continu marque le recul pour le large parvis d'attente. Cet alignement fin sur la rue Magellan, avec une très large transparence en rez de chaussée sur l'intérieur de la parcelle laisse lire l'ensemble du projet accentuant son unité



et permettant une distinction nette entre l'école primaire sur deux niveaux et l'école maternelle et petite enfance. Le hall, les préaux et la salle polyvalente forment un espace privilégié laissant passer la vue et le soleil en transparence. Le programme est densifié dans ses formes adaptées afin de répondre à la RT 2012 + 20%. La gestion des eaux est assurée par 20m3 de cuve. L'orientation des classes avec protections et masque permettent un apport d'éclairage et une amélioration thermique maîtrisée. Les études des FLJ sont calculées pour le confort visuel. Capteurs solaires, récupérateur d'énergie à roue, pompe à chaleur complètent la gestion de l'énergie faible grâce à une isolation très performante. Le confort acoustique est aussi parfaitement adapté.



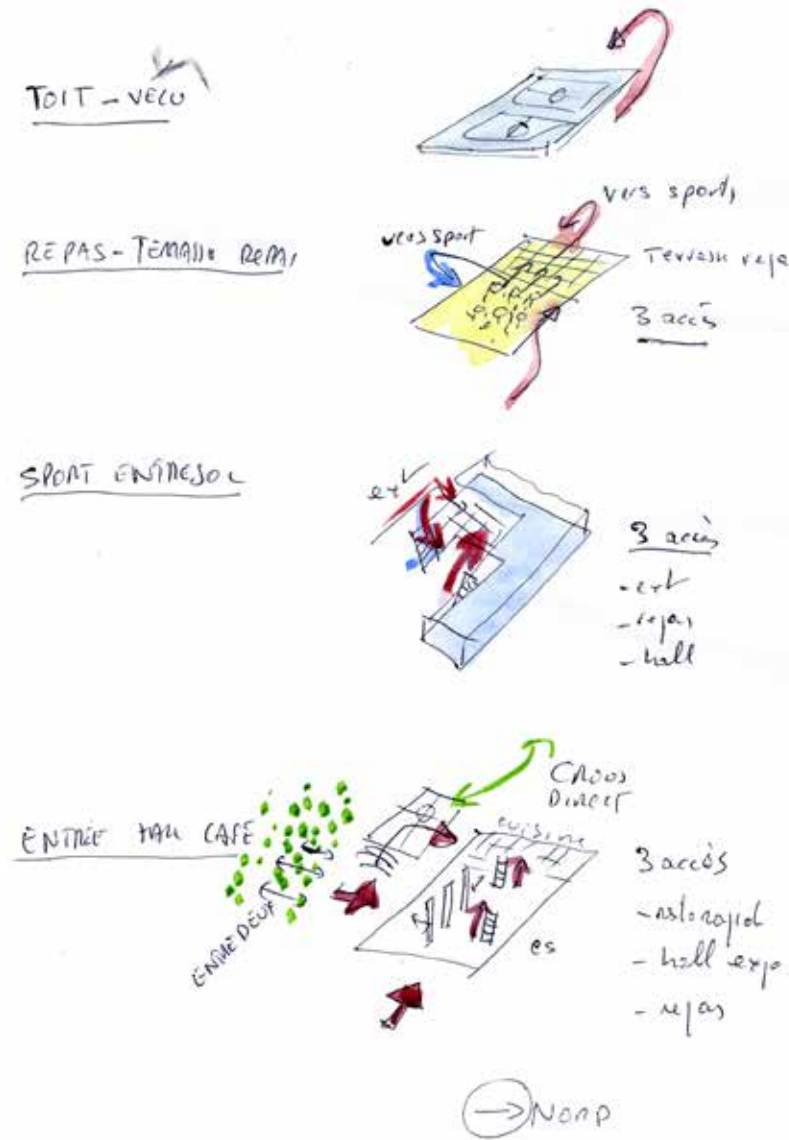
École primaire, Honfleur - School

Située dans le quartier du phare de l'Hôpital à Honfleur, l'école des Bois-Flottants s'inscrit dans un paysage plan défini par les lignes de la colline et de l'estuaire. Formée de trois strates, l'architecture s'accorde au ciel, à la mer et au vent. Deux bâtiments parallèles et décalés s'étirent, l'un parfaitement orthogonal, l'autre en légère courbe, de part et d'autre d'un volume transparent. Vues du ciel, leurs toitures dessinent un idéogramme : un rectangle de bois caillé qui évoque le deck d'un navire, une ligne végétale s'élevant du sol et, posée sur elles, une voile blanche transversale. Le parallélépipède longiligne, en bois et verre fermé aux deux bouts par des murs de béton blanc incrustés de pierre d'ardoise, regroupe les classes. Le toit courbe, suspendu sur des cloisons vitrées qui laissent transparaître le jardin des Personnalités, l'estuaire et Le Havre, recouvre le hall d'entrée, une salle polyvalente et le préau. La rampe végétale arbitre un logement proche de l'entrée. Dans cette école à la fois transparente et protégée des vents, les instruments de mesure des énergies sont visibles dans le hall, accessibles aux enfants. Ils prennent ainsi conscience de la vie de leur bâtiment, de la consommation d'eau potable fournie par une source, de l'eau d'arrosage collectée sur les toits, du chauffage des panneaux solaires. Une mini-éolienne leur permet d'étudier l'incidence du vent sur la température et les matériaux. Une trame de jardins thématiques, sur la couleur, les voyages, le sable, l'eau, le vent ainsi qu'un jardin des recyclages, complète cet enseignement ludique et concret de l'écologie.



Lieu de vie, Saclay - 2012
Restaurant -

Dans le tracé orthogonal sous-jacent au site, le lieu de vie du quartier du Moulon est un lieu repérable prêt à recevoir les échanges de la densification du site par de prestigieuses universités. L'alignement et le rapport frontal aux voies projetées sont un point de repère à l'échelle du Campus. Le projet crée une urbanité voulue. Une coulée arborée de 20 m de large se glisse à l'abri des vents entre le projet et la maison de l'ingénieur. De caractère simple, disponible, rectangulaire, le bâtiment affiche depuis l'extérieur sa fonctionnalité et sa sophistication à se transformer jour et nuit. Du hall les salles sportives se lisent en transparence. Les terrains de sport sont largement accessibles depuis ces installations. Le restaurant universitaire se campe au centre sur une large terrasse d'où l'on accède aux différents pôles sportifs. La salle à manger est un espace lumineux, à l'acoustique soignée en balcon sur la ville. L'espace de distribution est équipé de kiosques Cet espace permet aux étudiants de prendre leur repas dans la détente avant ou après une séance sportive.

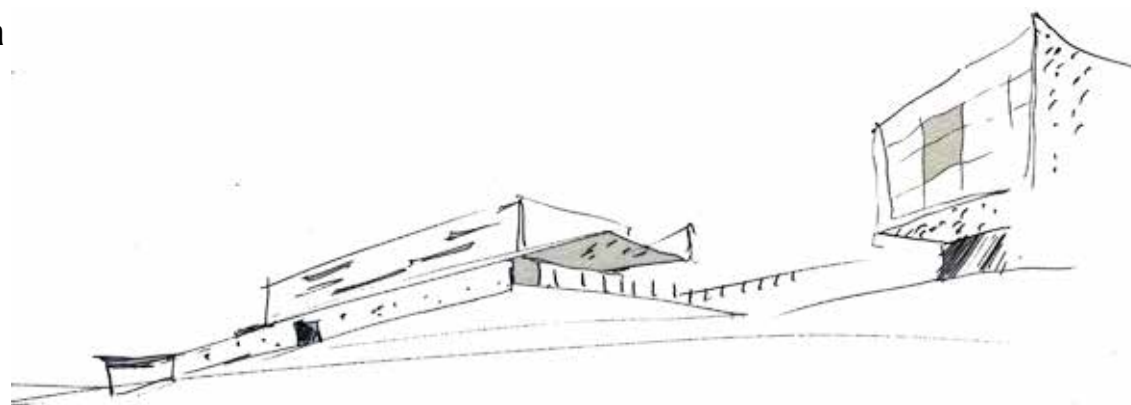


Caisse de retraite CIPAV, Paris VIII	CIPAV 2450 m2 4,90M€
Bureaux DDPP, Versailles	DDT DES YVELINES 4100 m2 6M€
Centre administratif - CC2V, Thourotte	DDE DE L'OISE 2800 m2 5,5M€
Siège autoroutes Sud, Védène	AUTOROUTE SUD FRANCE 2500 m2 5,20M €
Administration / Direction, Fresnes	MINISTÈRE DE LA JUSTICE 2000 m2 3,5M€
Pépinière d'entreprises, Neuville	CERGY PONTOISE 2500m2 4,9M€
Hôtel de Ville, Franqueville St Pierre	FRANQUEVILLE ST. PIERRE 2100 m2 5,10M€
Hôtel de Ville, Lille	LILLE 2300 m2 4,4M €
Hôtel des Finances, Aubenas	MINISTÈRE DES FINANCES 1850 m2 3,7M €
Tribunal d'Instance, Vierzon	MINISTÈRE DE LA JUSTICE 3000 m2 4,30M
Ambassade de France, Nigéria	AFFAIRES ÉTRANGÈRES 4100 m2 12,5M€
Ambassade de France, Ghana	AFFAIRES ÉTRANGÈRES 2000 m2 5M€
Equipement public, Bagneux	MINISTÈRE DE L'INTÉRIEUR 2900 m2 4,3M €
Equipement public, Stains	MINISTÈRE DE L'INTÉRIEUR 3000 m2 4,9M
Héliport, Paris	PRÉFECTURE DE PARIS 1100 m2 2,1M€
Centre permis de conduire, Gennevilliers	DDE 92 1600 m2 3,3 M€
Ambassade de France, Rwanda	AFFAIRES ÉTRANGÈRES 2000 m2 3,50M€

ADMINISTRATION
OFFICE

Campus diplomatique français, Abuja- Nigeria 2015-16 French Embassy

Dans le tracé régulateur du plan d'Urbanisme de Kenzo Tange, la dimension verticale du bâtiment et sa pertinence frontale à l'échelle des voies est en cohérence dans le territoire géographique. Un volume évident depuis l'arrivée d'Abuja signale l'ambassade de France. Les grandes ouvertures se situent au Sud et au Nord. Le projet est compact, la densité construite est de 28% soit 2078 m² au sol ce qui lui permet d'entrer dans le profil environnemental. Le projet s'ouvre par parois successives de ce côté sud à travers des brises soleil qui protègent de l'ensoleillement et de la vue. Pendant la saison de l'Harmattan, les vents de poussière provenant du nord et accompagnés de l'alizé du nord est du Sahara couvrent toutes les surfaces exposées de poussière et de sable. Créer un entre-deux protégé du vent, au nord, et à l'est avec au centre le jardin protégé du soleil est une des premières intentions. Des auvents protègent toutes les entrées des intempéries des pluies et les fenêtres de l'ensoleillement. Les façades sont intégrées dans le climat par « des étagères de lumière » : surfaces fixes placées perpendiculairement et horizontalement le long des fenêtres qui permettent une protection directe du rayonnement solaire et un bon éclairage naturel sur toute la profondeur des pièces. Les patios disposés dans tous les pôles sensibles permettent une ventilation traversant qui pourra être agréable dans certaines périodes de l'année. Ils permettront l'ouverture des bureaux la nuit pour utilisation de la fraîcheur nocturne.







Bureaux DDPP, Versailles - 2012 Administration office

Le bâtiment de la DDPP 78 par une cohérence des gabarits avec les bâtiments voisins cherche par un rythme fin et des modénatures s'intègre tout en restant de hauteur modérée. Sa double orientation amorce le changement d'orientation. Le site traversé en rez de chaussée par l'ensemble des usagers est préservé. Le projet forme une équerre avec les bandeaux du bâtiment bas et s'insère ainsi dans une image globale. Cet ensemble de bureaux de forme rectangulaire, le plus modulable possible, respecte des surfaces précises. Les espaces restent libres par rapport à la structure. Les niveaux du projet sont le plus régulier possible avec la création d'un maximum d'espaces transformables en bureaux. L'ensemble des circulations couloirs et escaliers sont largement éclairés naturellement.

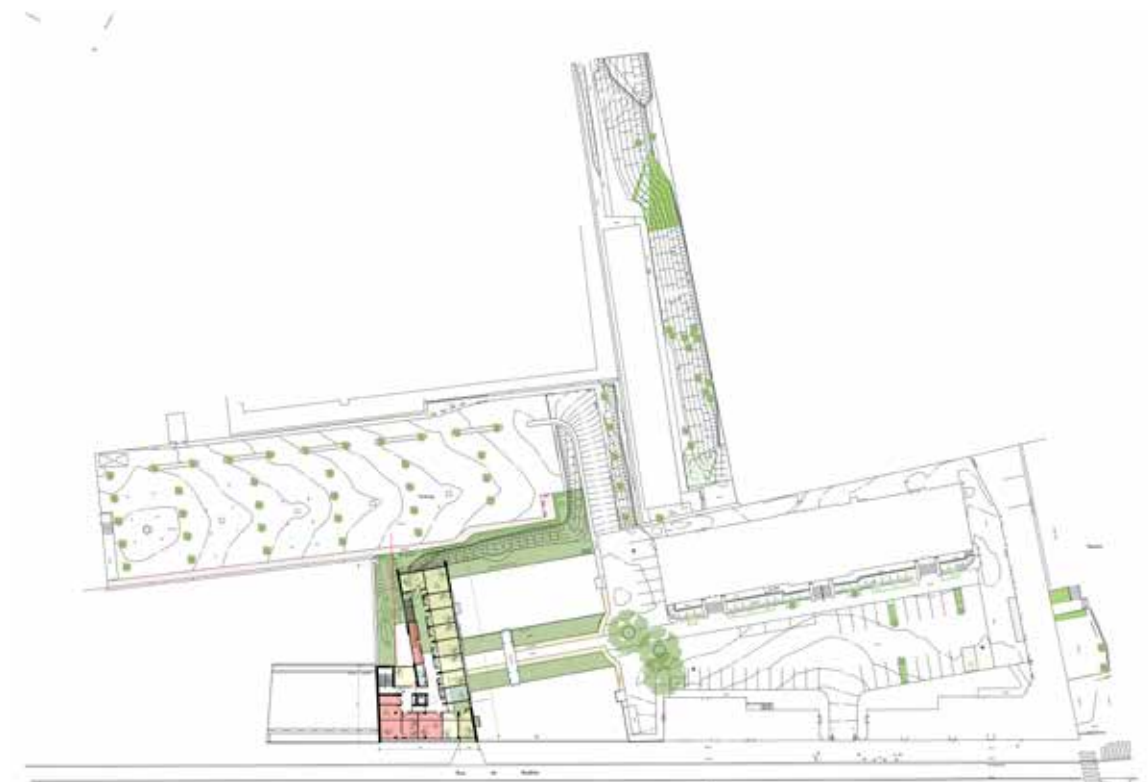
Sur l'intérieur le R+1 et le R+2 sont traités comme la passerelle en verre du bâtiment adjacent créant une unité dynamique de l'ensemble.

Le dedans est lisible dès l'approche, le hall en rez de chaussée est identifiable depuis l'ensemble du site. On y trouve:

- Une salle de réunion facilement modulable;
- Un espace en double hauteur incite à prendre l'escalier et lui donne un éclairage naturel inédit;

Exigence d'efficacité énergétique minimale du bâti Biomax
Exigence de consommation maximale Cepmax : 30 kWhEP/m².an. La conception en openBIM du projet permet au maître d'ouvrage départemental de suivre quantitativement et qualitativement dans la durée son projet.

De ce fait, le BIM permet une cohésion au sein du secteur du bâtiment et donc une valorisation de tous les acteurs.



Ambassade de France, Accra - 2013 French Embassy - ACCRA - Ghana

Dans un quartier résidentiel arboré, le parc aux plantations botaniques remarquables de la résidence de l'Ambassadeur, abritera l'Ambassade. Elle devra être la plus discrète et serein possible.

Les vents dominants sont ceux de la mer au sud, ils apportent la fraîcheur. Orientée nord-est et sud-ouest avec l'ouest et l'est protégé par les masques importants des arbres du parc, l'architecture sobre et proportionnée des deux volumes, celui d'un auvent végétal dont on lira au premier abord la sous-face protectrice courbe débordant en rez de chaussée, et le volume léger en R+1 aux brises soleil en ductal clair qui en feront un lieu réservé mais largement ouvert sur le jardin, fermé côté rue sans sembler opaque marqueront l'identité de l'ambassade. Sa présence légère par l'effeuillement des brises soleil mais de forme carrée et la douceur de l'auvent courbe complémentaire sont à l'échelle des attentes et afficheront sa fonctionnalité depuis l'extérieur. L'ensemble donnera une représentation de la France actuelle et ouverte

Le rez de chaussée est composé d'un socle d'assise dont la toiture débordante va chercher en auvent les accès et protège les voitures qui s'arrêtent devant la chancellerie. Les patios et terrasses disposés dans les pôles sensibles permettent une ventilation traversant.

Ils permettent l'ouverture des bureaux pour l'utilisation de la fraîcheur nocturne.



114 - Campus diplomatique français, Accra



115 - Campus diplomatique français, Accra

Habité étudiant Etudes | 2016 | 1400 m2 | 2,8 M€ 2016
habiter en hotel 40 chambres | 4100 m2 | 6M€ | 2016
Habité économique 24 habiter en logement | 2800 m2 | 5,5M€ | 2016
Habiter la verticale Lagos Nigeria | 4800 m2 | 2016
Habiter une maison à Carantec privé | 300 m2 | 5,5M€ | 2015-16
Habiter à Paris-Contrescarpe SCI Vertical | 453 m2 | 770100M € | 2015
Habiter maison S privé | 350 m2 | 2,5M€ | 2000

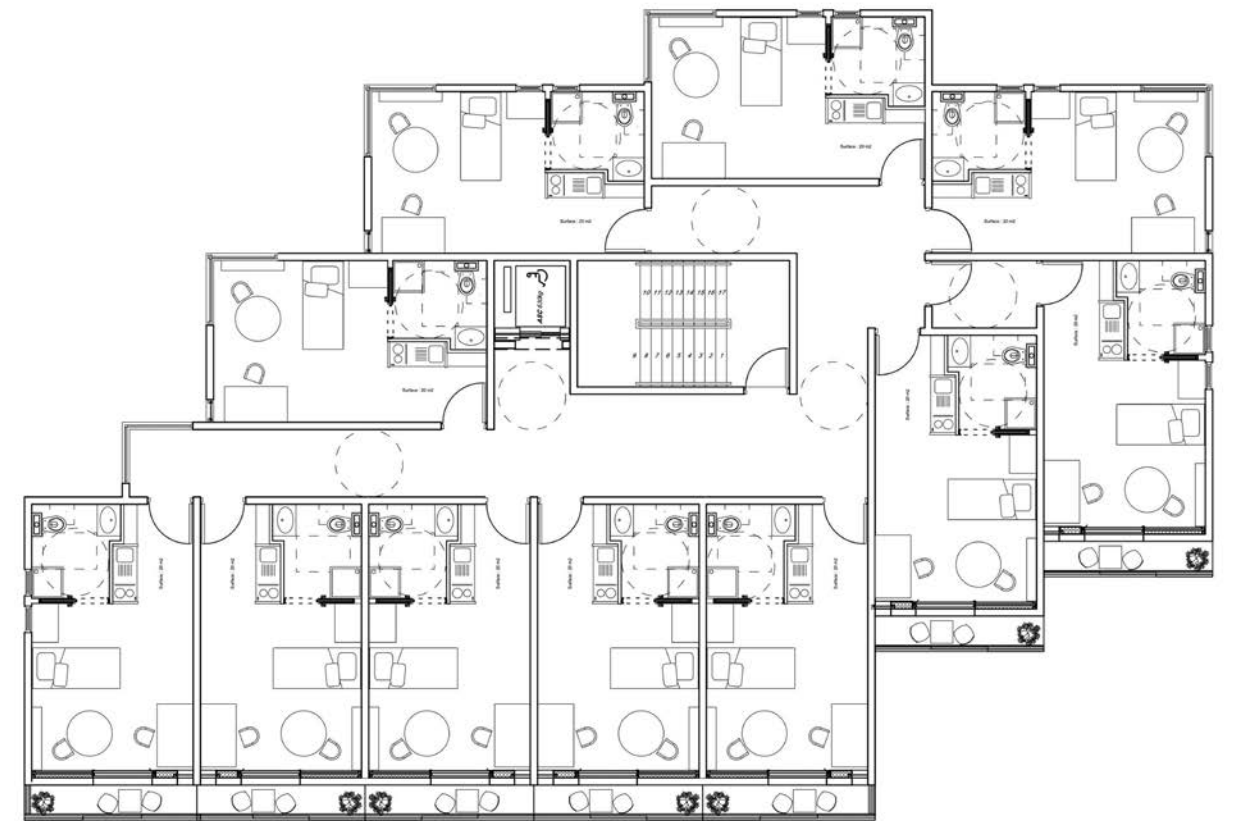
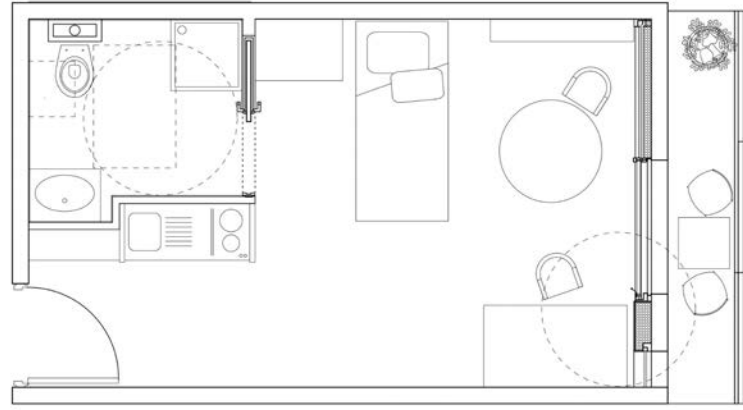
Maison C., Le Vesinet Privé | 300 m2 | 600000 € | 2014
Maison G., Gif sur Yvette Privé | 300 m2 | 1000000 € | 2012
Maison I., Vanves Privé | 300 m2 | 400000 € | 2011
Marly-le-Roi Privé | 4500 m2 | 6 M€ | 2010
Maison s., Carantec Privé M & Mme S. | 260 m2 | 304000€ | 2009
40 Logements Luneville Privé | 2700 m2 | 3,8 M€ | 2008

Lycée Carnot HQE + 10 logements, Paris Mairie de Paris | 8855 m2 | 18,6 M€ | 2013
Logement Maison positive, Epernon CERIB | 250 m2 | 5 M€ | 2012
40 logements Cité Fougères, Paris PARIS HABITAT | 2872 m2 | 8 M€ | 2010
Lycée Versailles HQE + 20 Logements, Versailles Région Île -de-France | 14070 m2 | 28 M€ | 2009
logements - bureaux - Tremblay en france SAGE Tremblay-en-France | 1600 m2 | 1,9 M€ | 2012
64 logements, Pont de l'Arche OPAC d'Amiens | 1263,28 m2 | 2,4 M€ | 2009

Aubervilliers OPHLM de l'Aubervilliers | 3900 m2 | 4,6 M€ | 2010
Saint-Denis OPHLM du St Denis | 3500 m2 | 4,55 M€ | 2009
Saint Nazaire OPHLM de st-Nazaire | 4250 m2 | 4,62 M€ | 2008

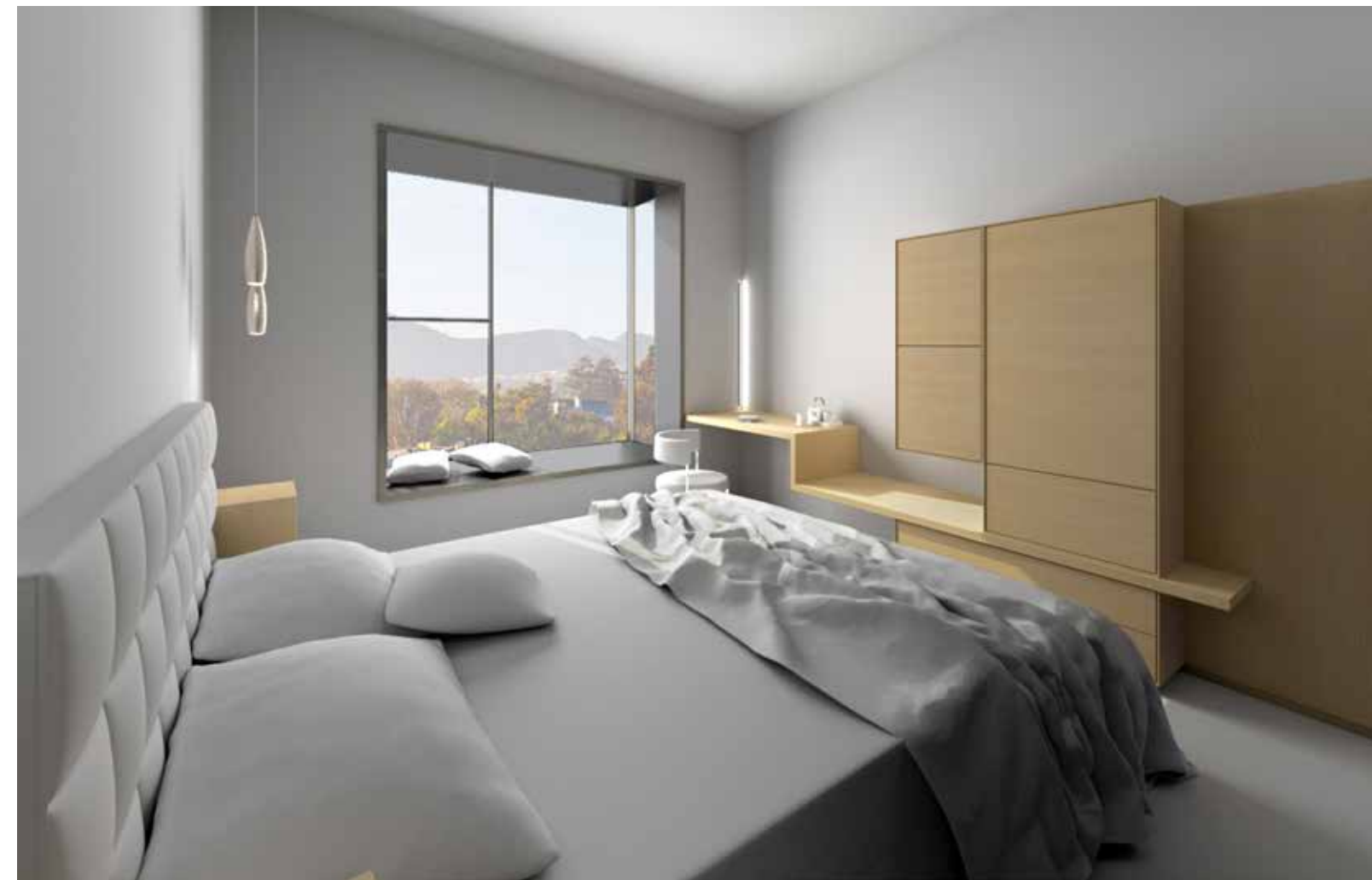
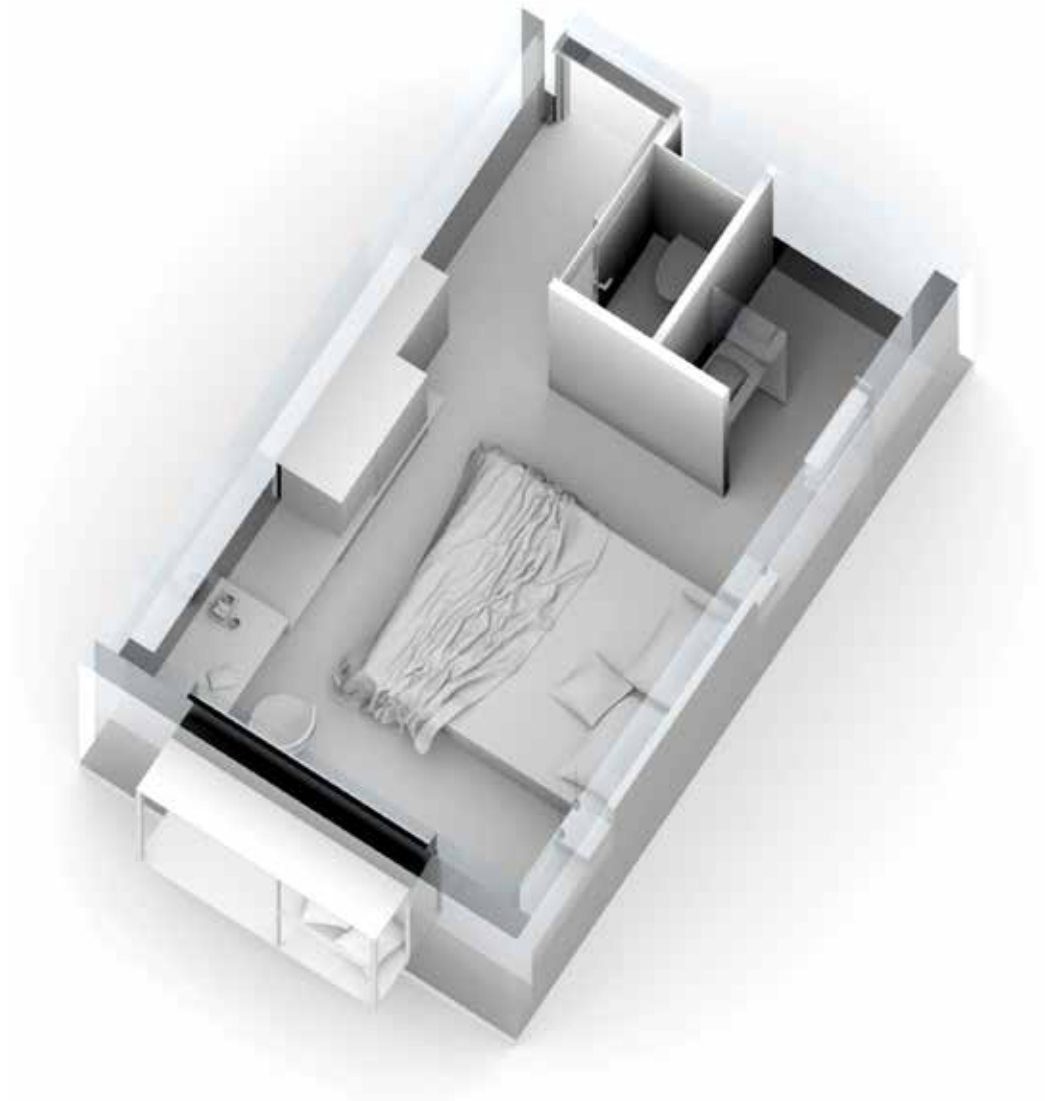
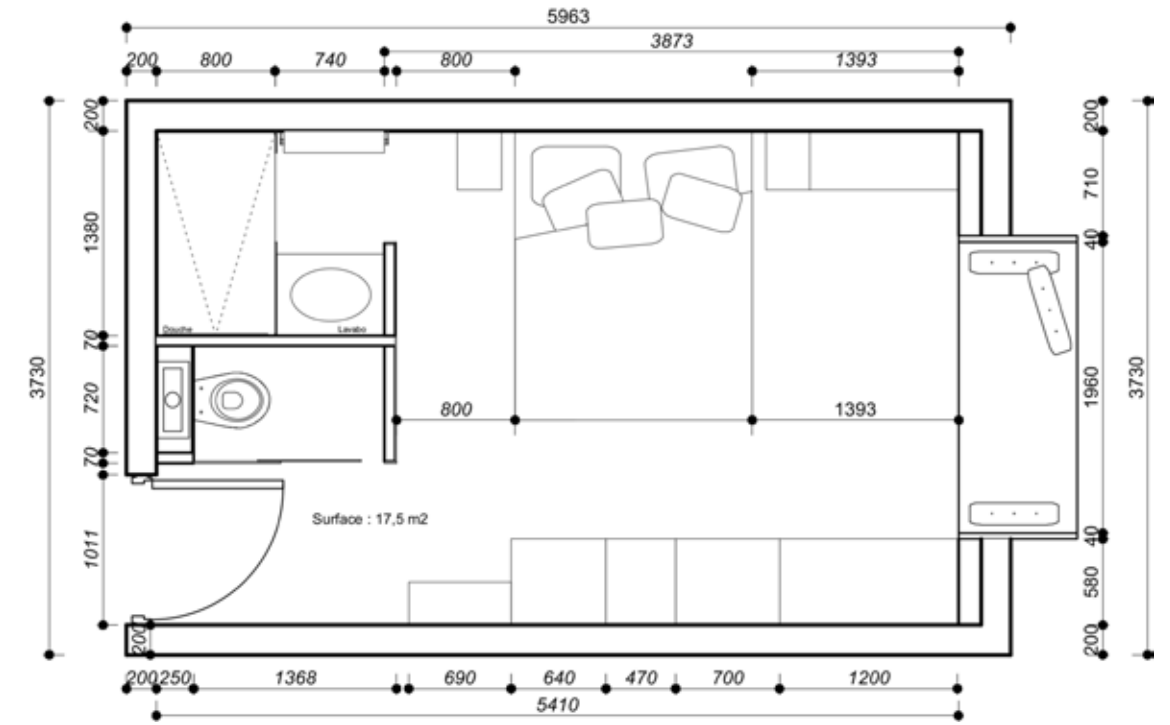
HABITER
HOUSING

habité étudiant - 2015-16
Student Residence



surface habitée : 220 m2 77,3%
surface circulation : 64.91 m2 22,7%

habiter en hotel - 2015-16
hotel 40 chambres





habiter la verticale, Lagos - 2015-16
Tower office and housing Lagos Nigeria

A Lagos (Nigeria) dans un nouveau quartier gagné sur la mer le conducteur du projet (EKO-Atlantic) a demandé une étude de bâtiment mixte environnemental et iconique.

L'intégration de ce projet est dans un ensemble urbain réel sur 40 étages.

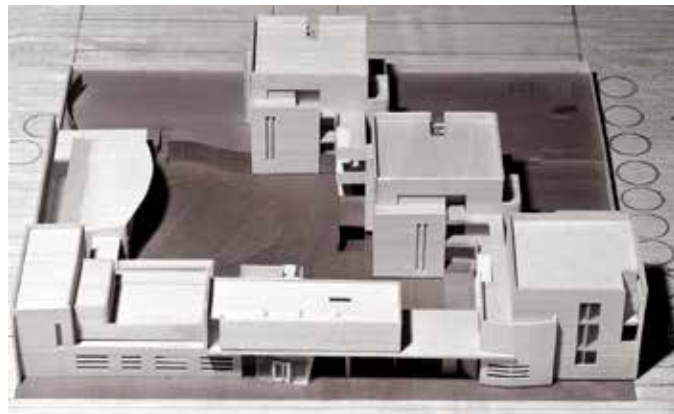
L'avancement des études est l'APS.

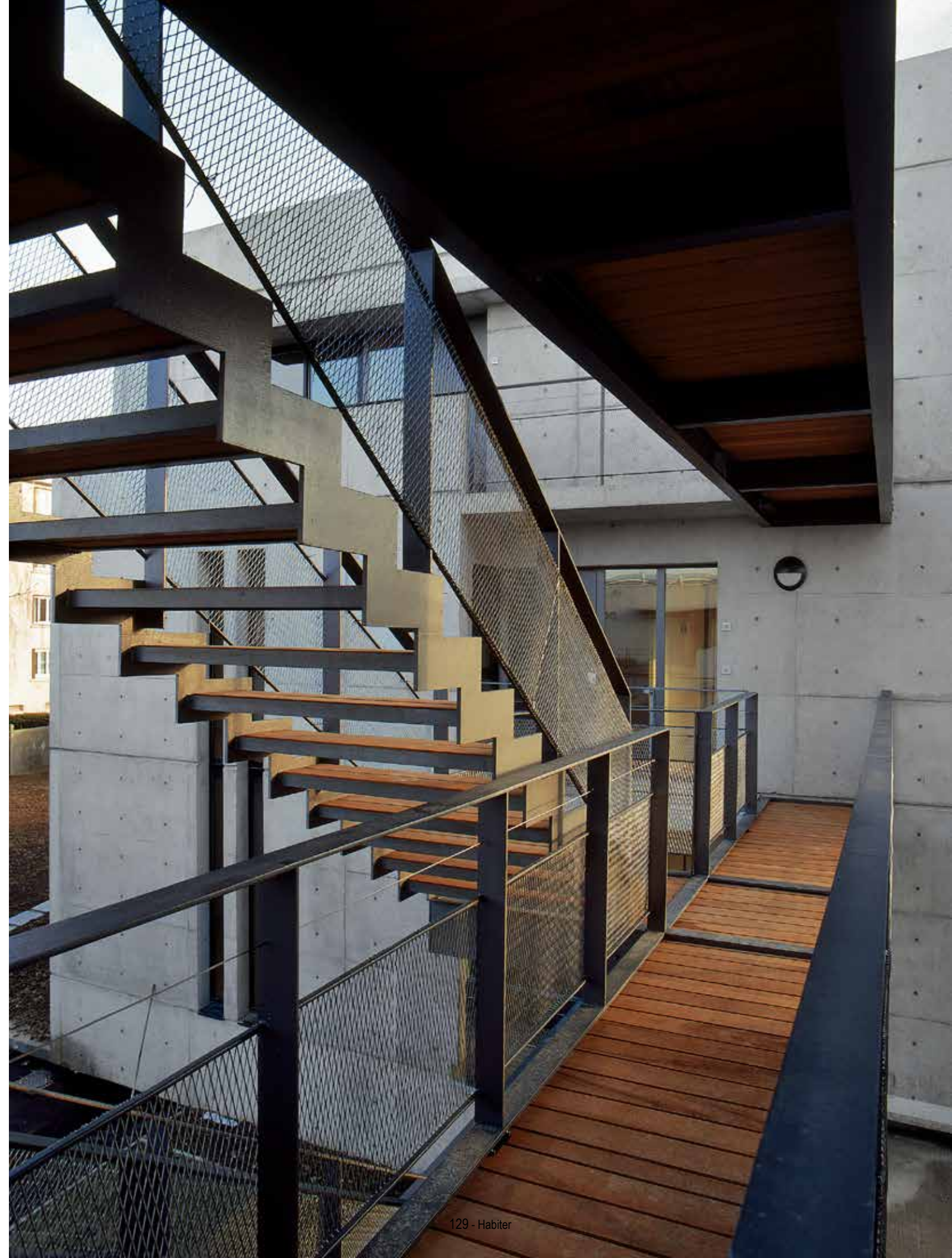


habiter à Tremblay-en-France

Sur une parcelle carrée urbaine peu dense de 50x50 mètres, 3 volumes cubiques en diagonale donnent des accès et des jardins en rez-de-chaussée individualisés pour chaque logement. Les jardins paysagers de ces 20 logements sont soignés et les logements en rez-de-chaussée ouvrent directement dessus. Traités comme des maisons, les plans des appartements en rez-de-chaussée, souvent en duplex, ont toujours plusieurs orientations (2 ou 3 pour certains). Les logements du deuxième étage et certains du premier sont accessibles par de larges passerelles en bois et acier et se prolongent sur des balcons.

Toujours au moins deux orientations différentes ; souvent 3. L'acoustique entre les logements est particulièrement soignée. Les toitures végétalisées pour mieux insérer les volumes et la rétention d'eaux pluviales.





habiter une Maison à Carantec - 2016
l'intimité ouverte



habiter à Paris 2016 (Contrescarpe)

Projet en cour d'étude sur une parcelle exigue en plein ° arrondissement mêlant logements en locations et hébergement type BnB

La terrasse sert de lieu de convivialité
Une chambre partagée pour les invités est prévue.

Standard BBC, études type MOP
RT 2012 EFFINERGIE + Habitat et Environnement Profil A
Sdo= 1 200 m²







NOTES :

