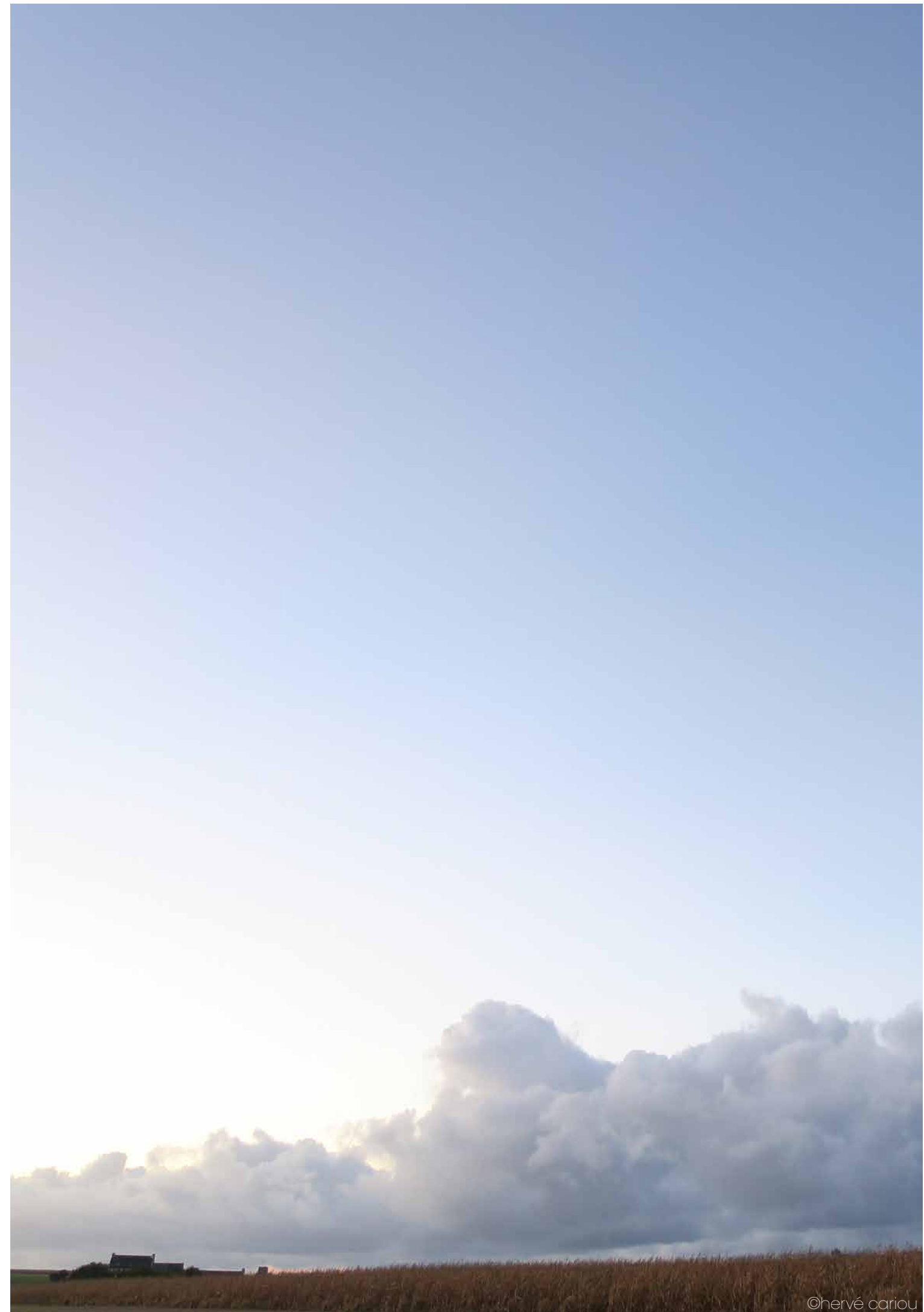


hca
hervé cariou architecte
portfolio mxxiii

hca
hervé cariou architecte
diplômé d'état . hmonp
06 58 33 45 90
hca.bzh@gmail.com
www.hca.bzh



sommaire

Sont présentés ici les projets que je mène actuellement, ainsi que ceux qui m'ont été confiés dans les agences sous la direction de leurs architectes respectifs.

6

2022 | *hca* hervé cariou architecte

20

2012 | 2018 Le Goaziou architectes

58

2019 | 2020 Didier Le Borgne architectes & associés

68

2017 | 2022 *ensa* nantes

2022 |

hca hervé cariou architecte

2021 | 2023

extension d'une maison

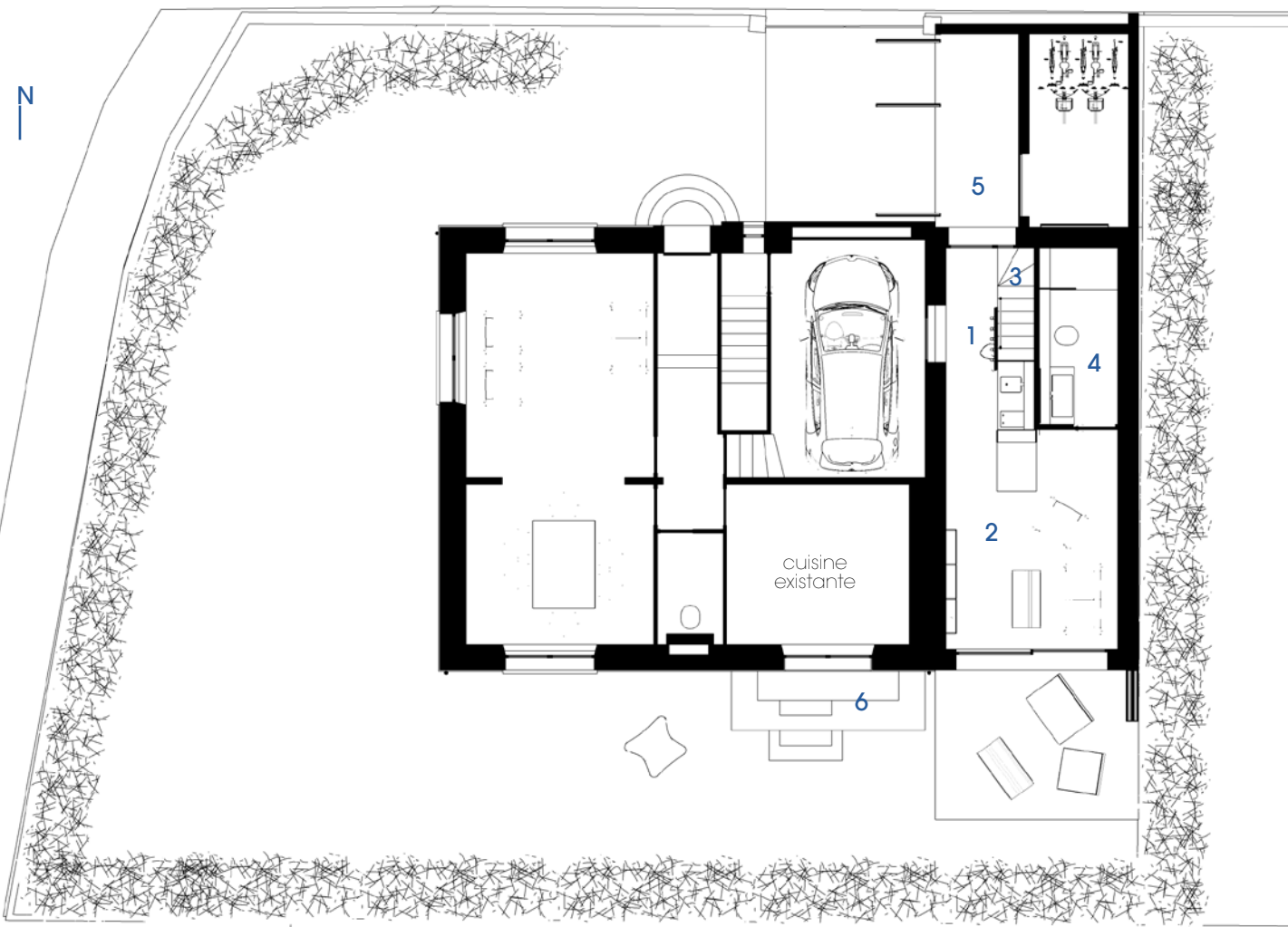
Première phase d'une indispensable rénovation thermique de cette maison de 1926 construite en moellons, sur cave et aux parois non isolées, une extension se glisse entre la limite et le pignon Est. L'accès s'y fait depuis un abri dont le sas d'entrée est entièrement vitré en toiture, ensuite par une circulation regroupant l'accès à la chambre en mezzanine, une petite cuisine et la communication vers le garage de la maison. La pièce principale s'ouvre alors très largement en façade sud, où une modification de la baie de la cuisine sur la maison existante permet enfin d'accéder au jardin. Le projet résout alors un des paradoxes de cette maison où les propriétaires y vivaient comme dans un appartement, privés de cette relation directe avec l'extérieur.

Combrit Sainte Marine (29)
Maîtrise d'ouvrage privée
Mission complète

Surface de plancher : extension 30 m² , abri 20 m²

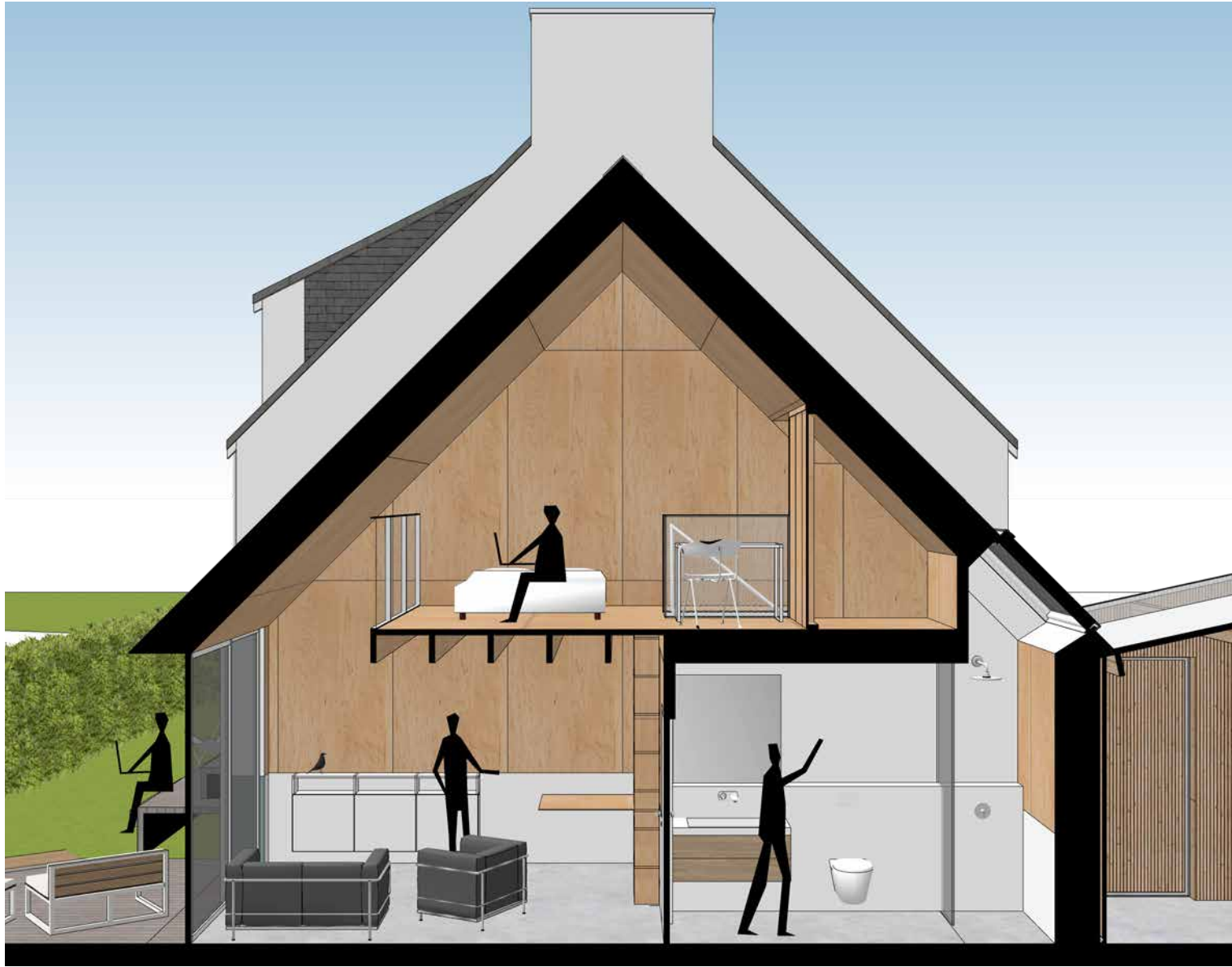
Phases suivies
ESQ à DCE, DET, AOR (APD en cours)





- 1 entrée/cuisine
- 2 salon/séjour
- 3 accès chambre étage
- 4 salle d'eau
- 5 abri à vélos/rangements extérieurs
- 6 accès jardin depuis cuisine existante





2021 | 2022

rénovation/extension d'un corps de ferme

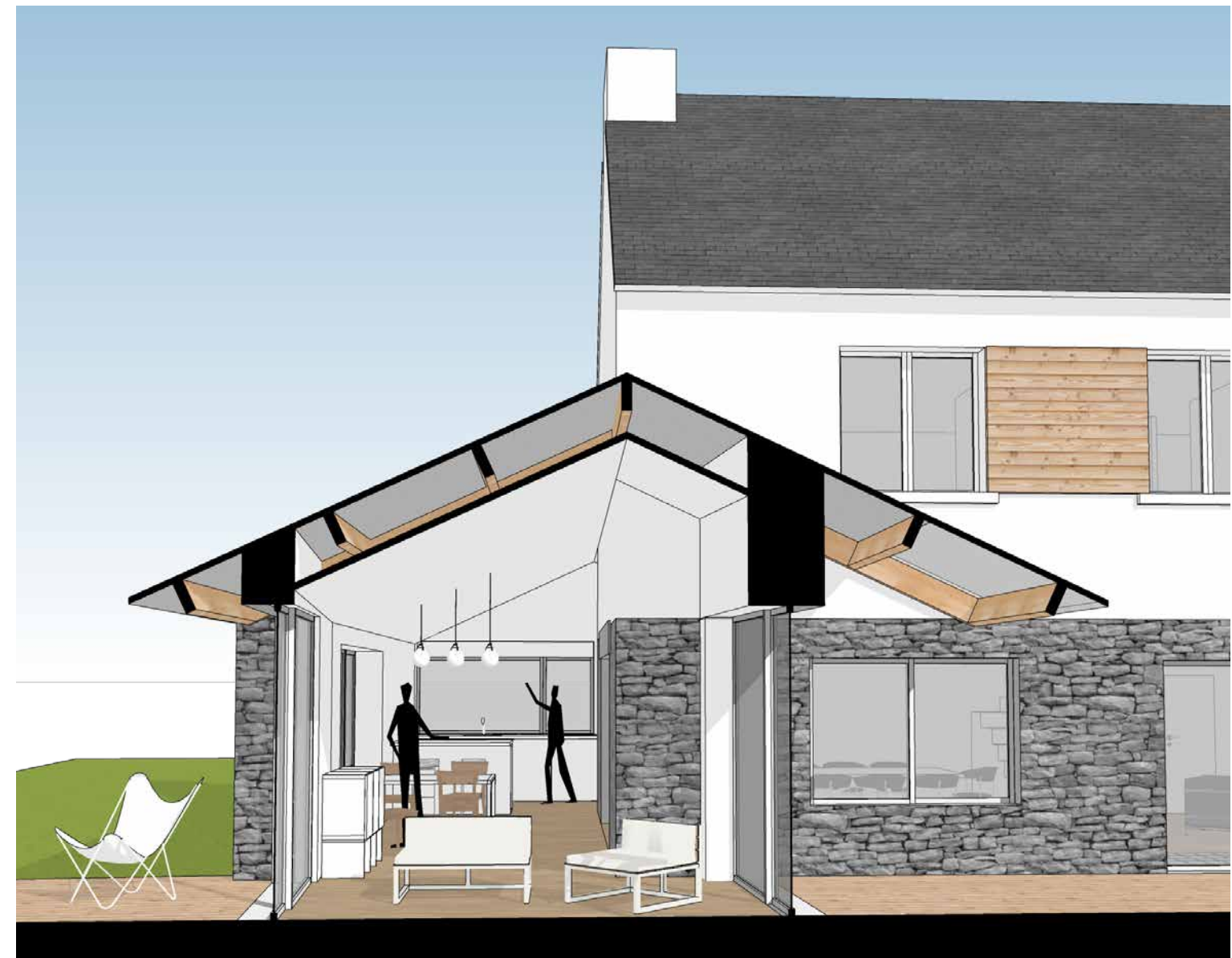
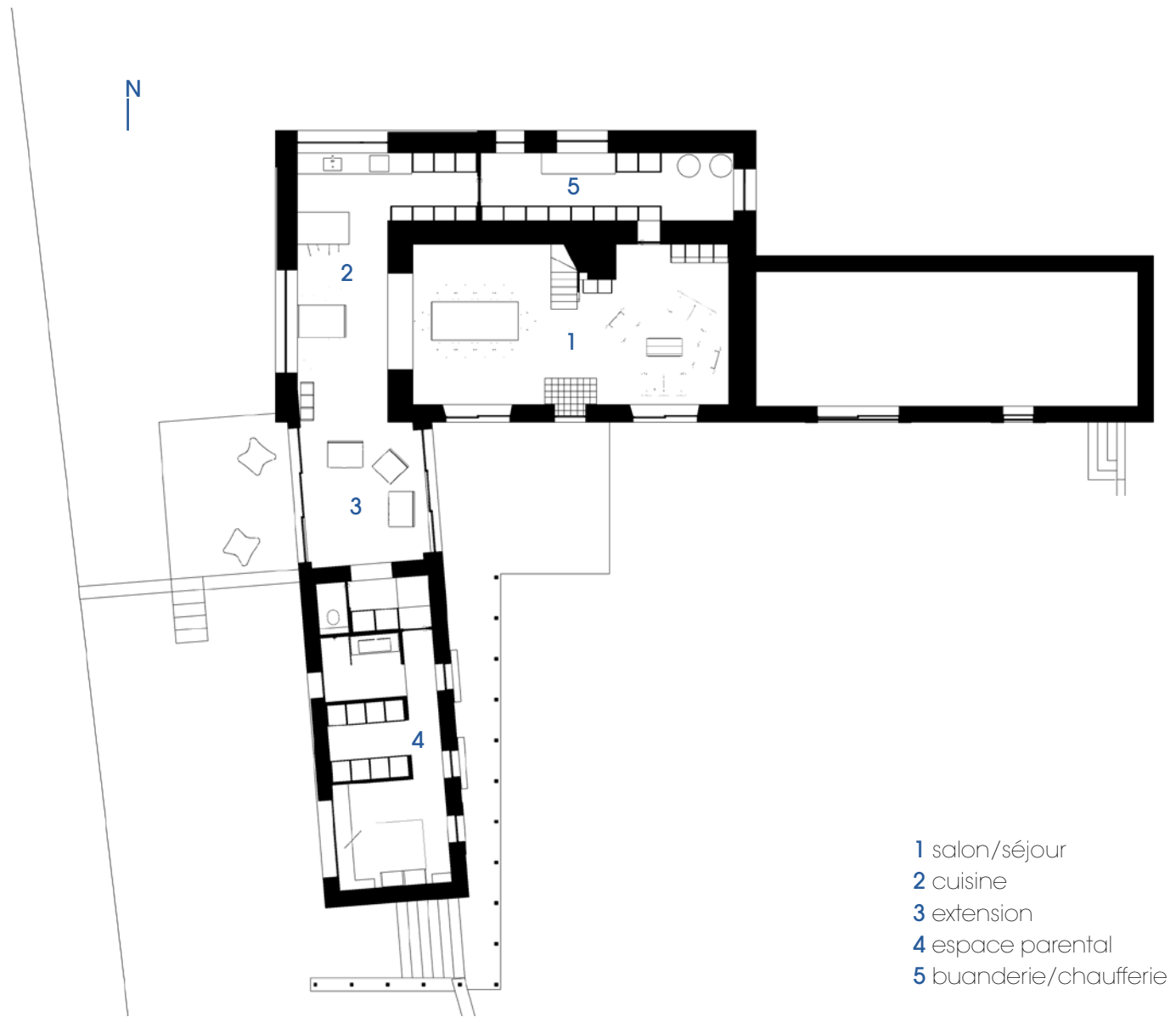
Acquise depuis trois ans, les propriétaires de ce corps de ferme en pleine campagne ont à cœur de préserver ce patrimoine ancien, mais dont l'état décline. Ainsi à l'Est, un très grand hangar et des dépendances techniques vont être démolis, tandis que les longères qui encadrent la maison vont être rénovées.

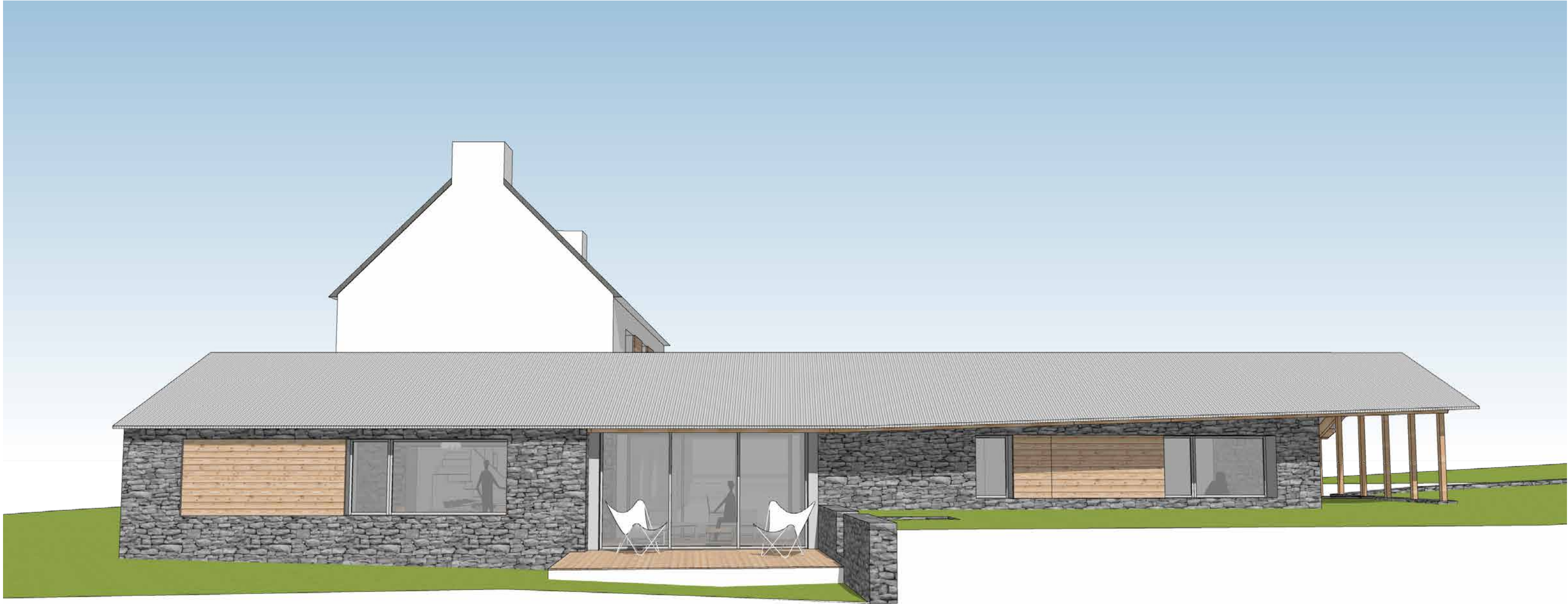
La première phase concerne donc la longère Ouest, (presque) perpendiculaire à la maison, dont la distance qui la sépare de la maison crée notamment de forts et désagréables courants d'air. Une grande toiture unitaire va alors accueillir cette longère et son extension qui la reliera à la maison. De part et d'autre, deux terrasses proposent deux espaces pour profiter de tous les moments de la journée. Un grand percement est effectué dans le pignon Ouest de la maison et se prolonge par une baie panoramique dans la dépendance rénovée, qui reçoit dans son extrémité nord-ouest la cuisine, bénéficiant elle-aussi d'une très belle vue sur la vallée qui s'étend dans cette direction, profitant des derniers rayons de soleil.

Ergué Gabéric (29)
Maîtrise d'ouvrage privée
Mission partielle (permis de construire)
Surface de plancher : 120 m² rénovés, 20 m² en extension

Phases suivies
ESQ à PC (APD en cours)







2012 | 2018

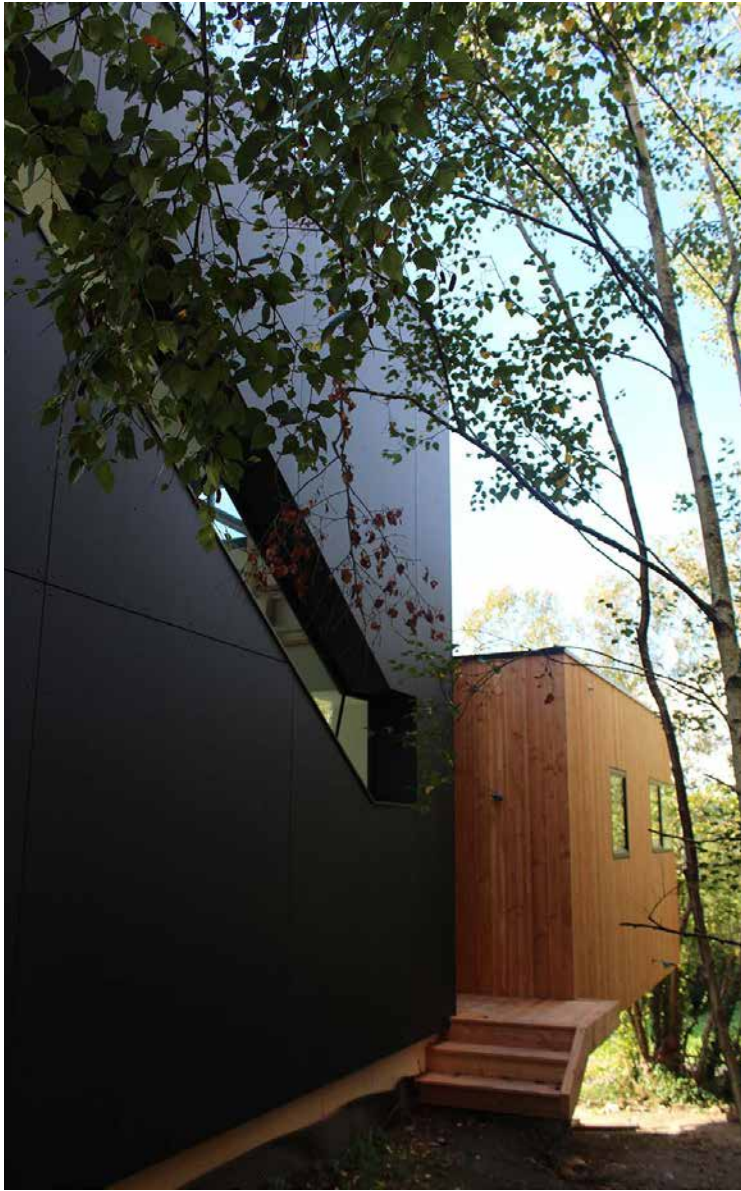
Le Goaziou architectes

Le Goaziou architectes

2012

maison d'habitation

Construite dans la pente, le volume en suspension est la chambre principale, telle une cabane en bois perchée dans les arbres profitant de la vue vers le cours d'eau en contre-bas. La baie polygonale le long de l'escalier prolonge, elle aussi, l'expérience d'une montée à travers les branches.

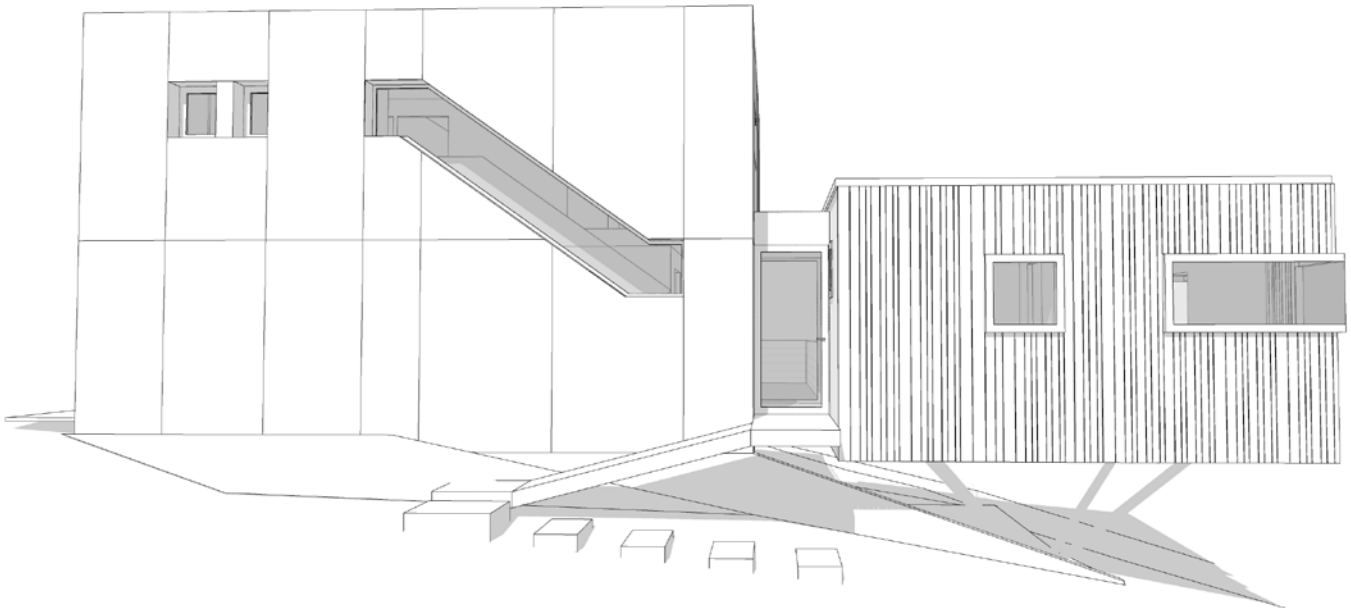


Architecte mandataire : Pierre-Yves Le Goaziou

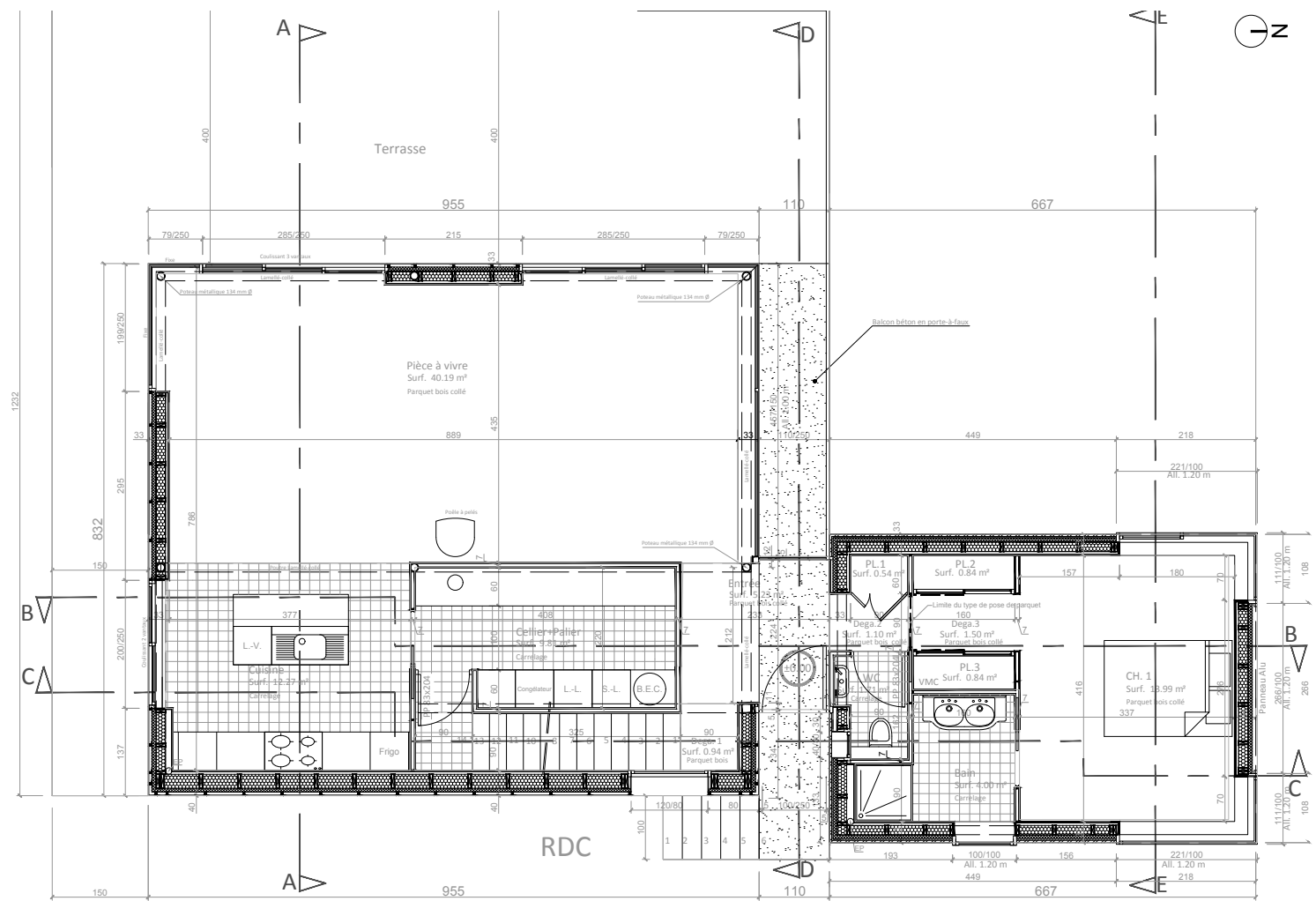
Combrit Sainte-Marine (29)
Maîtrise d'ouvrage privée
Mission complète

Surface de plancher 176 m²
Maison à ossature bois
Isolation par l'extérieur, poêle à bois

Phases suivies
ESQ, AVP, PC



Le Goaziou architectes



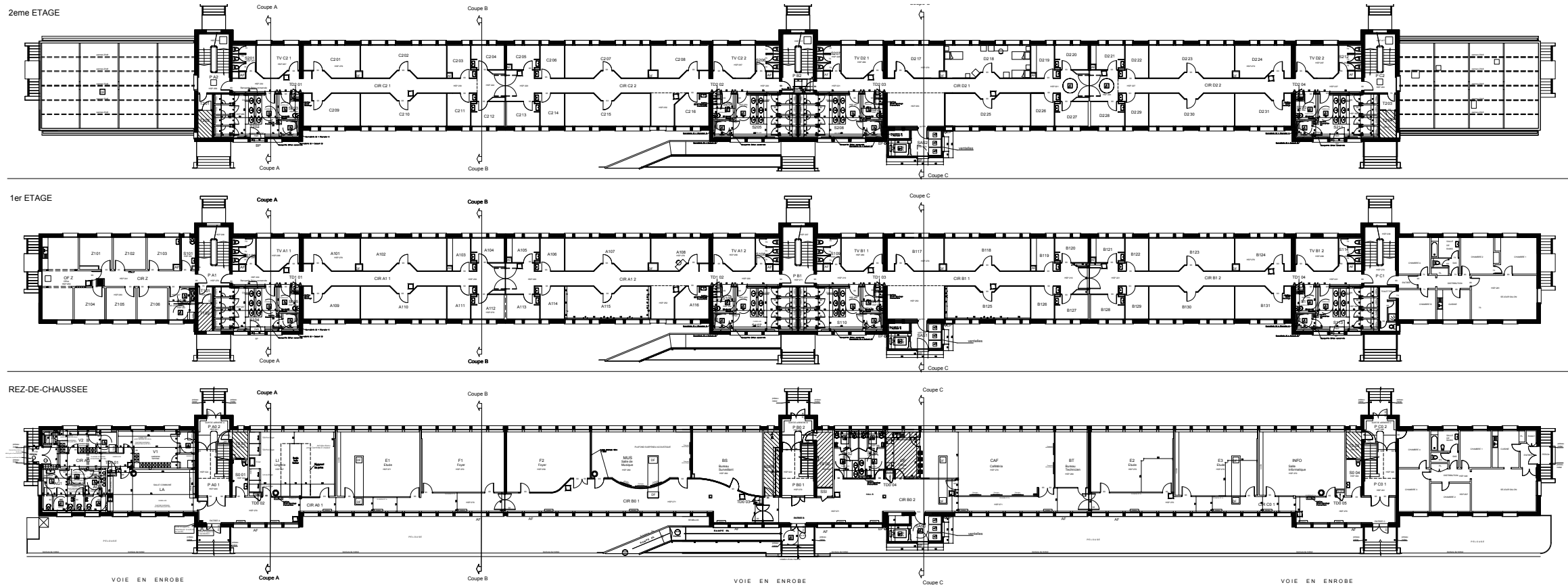
Le Goaziou architectes

2012 | 2013

internat du lycée Laënnec

Projet éminemment technique mais ô combien formateur, l'opération ne permet pas d'intervenir architecturalement parlant au-delà d'une simple remise en couleur des espaces.

La typographie très soignée est celle de la Région Bretagne, réinterprétation contemporaine de la calligraphie celtique.



Architecte mandataire : Pierre-Yves Le Goaziou

Pont-L'Abbé (29)
 Maîtrise d'ouvrage publique : Région Bretagne
 Mission de base + EXE
 BET Fuides et Structure
 2 050 000 € HT
 Surface de plancher 3000 m²
 Mise en conformité incendie, accessibilité PMR,
 création d'une cage d'ascenseur extérieure,
 traitements acoustique des espaces communs du RDC
 Réfection de la voirie et des espaces verts

Phases suivies
DET, AOR — Choix des couleurs et signalétique



Le Goaziou architectes

Le Goaziou architectes

2010 | 2013

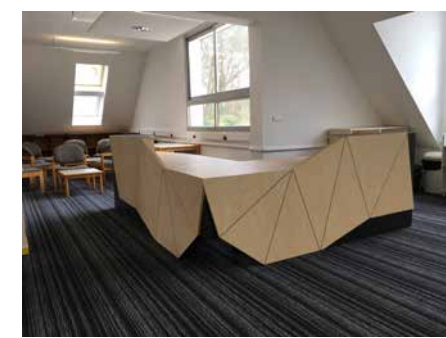
collège Pierre Stéphan

Projet très technique ici aussi, en structure pour l'extension et sur les modifications apportées aux bâtiments existants. Trois ans de chantier, scindé en trois phases ponctuées par les rentrées scolaires

Architecte mandataire : Pierre-Yves Le Goaziou

Briec (29)
Maîtrise d'ouvrage publique :
Conseil Départemental du Finistère
Mission de base + EXE + OPC
BET Fluides, Acoustique et Structure, Economiste et OPC
2 500 000 € HT
Surface de plancher créée 2785 m²
Rénovation et extension en 3 phases, mise en conformité incendie, accessibilité PMR, traitements acoustique des espaces
RDC en briques de terre cuite, étage en ossature bois,
plancher collaborant bois+tirants/béton
Bardage en châtaigner breton

Phases suivies
DET, AOR - Conception du mobilier, choix des couleurs et signalétique



Le Goaziou architectes

Le Goaziou architectes

2012 | 2015

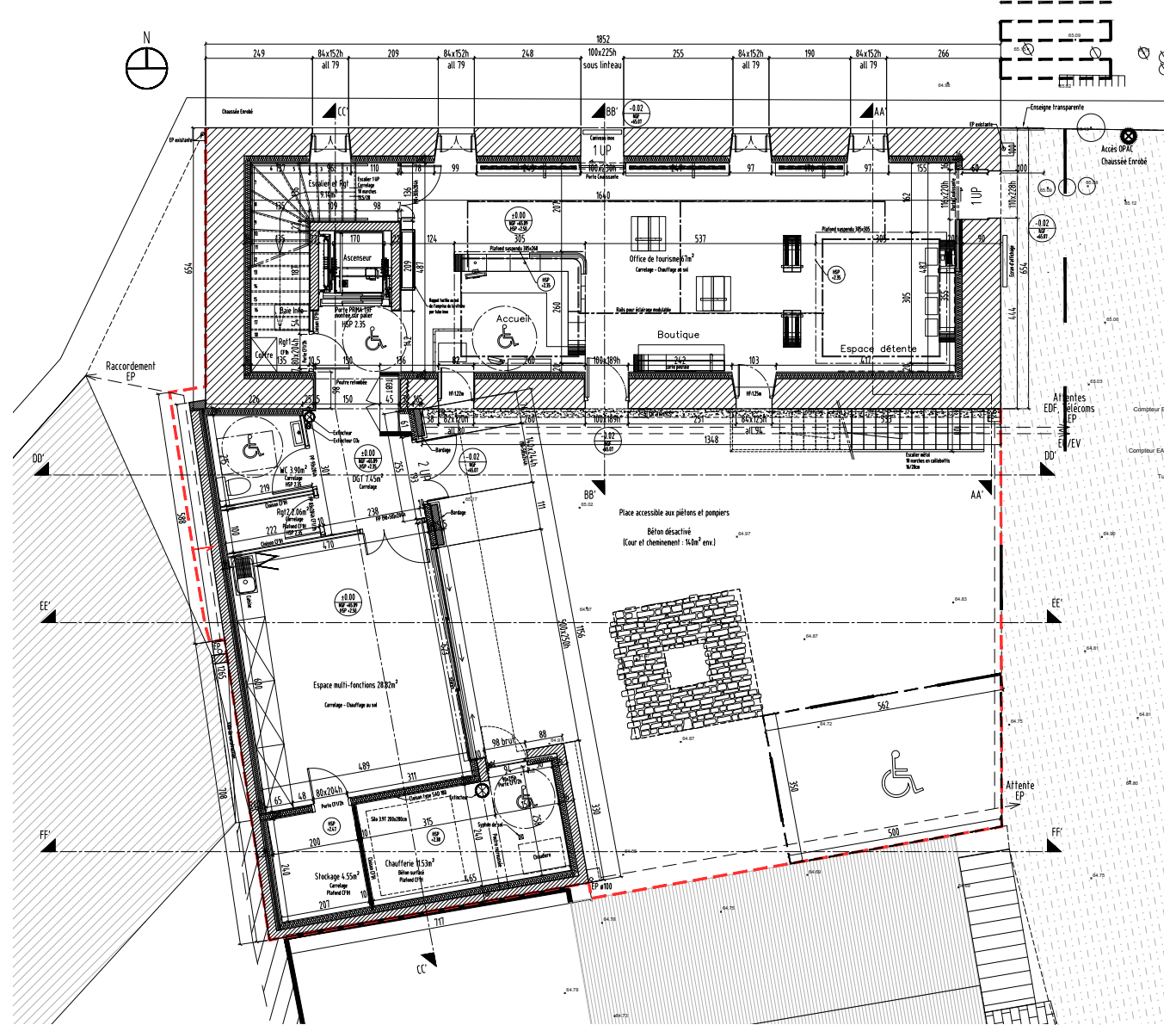
office de tourisme

Cet office de tourisme inter-communal s'installe dans une des plus anciennes maisons du centre-bourg, face à l'église Saint Demet, inscrite au registre des Monuments historiques. L'opération comprend au RDC l'office intercommunal de la maison sur rue et une salle multifonctions dans l'extension sur cour et à l'étage, les bureaux de l'office et une salle de réunion. Le chantier aura été marqué par la nécessité de reprise de fondations en sous-cœuvre du bâtiment voisin à l'ouest et par le coulage de la cage d'ascenseur à travers le toiture de la maison.



Architecte mandataire : Pierre-Yves Le Goaziou
Plozevet (29)
Maîtrise d'ouvrage publique : Commune de Plozevet
Mission de base + EXE + OPC
BET Fluides et Structure
300 000 € HT
Surface de plancher 285 m²
Rénovation et extension comprenant bureaux, salles de réunion et d'exposition
Bâtiment en secteur protégé Bâtiments historiques
Chaudière à bois (pellets) pour ECS et chauffage, ascenseur

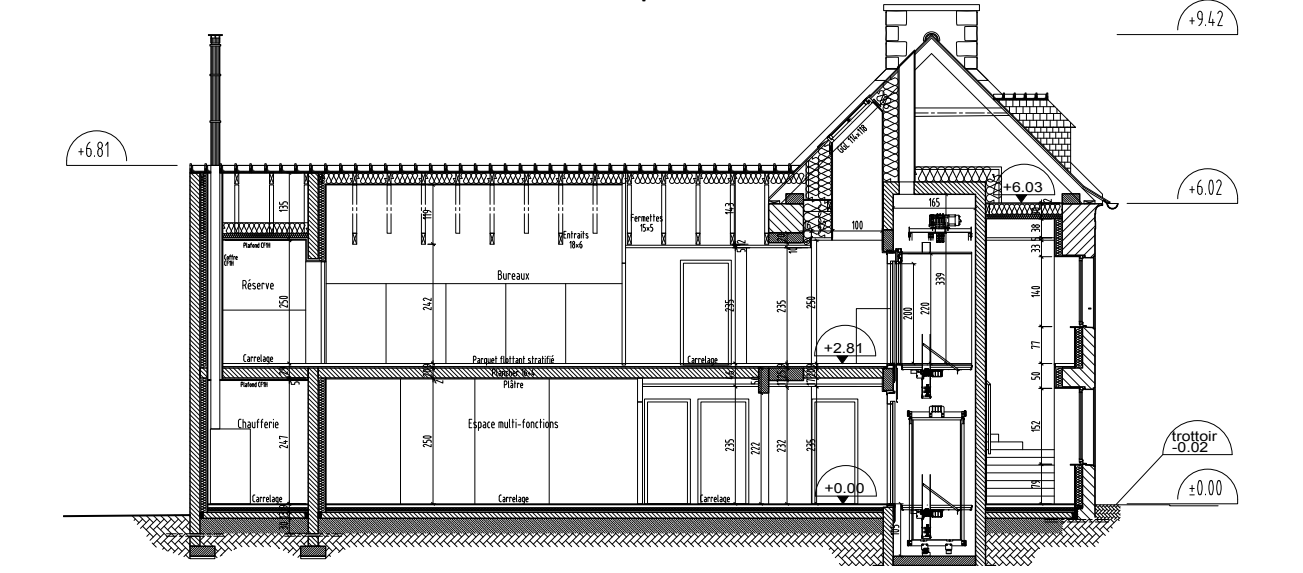
Phases suivies
AVP, PC, DET, AOR - Conception du mobilier



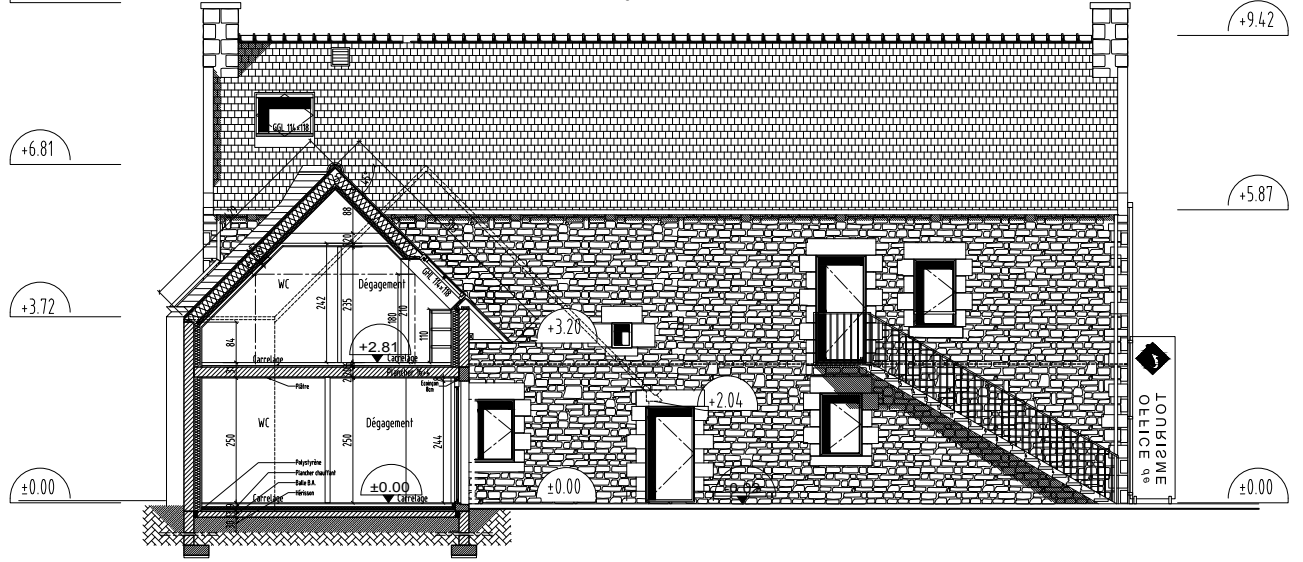
Le Goaziou architectes



Coupe CC'



Coupe DD'



Le Goaziou architectes

2012 | 2016

mairie annexe de Kerfeunteun

Cette mairie-annexe du quartier de Kerfeunteun s'installe dans la dépendance du manoir de Missilien, à proximité du grand séminaire ayant fait l'objet d'une réhabilitation quelques années auparavant. L'écriture contemporaine affirmée de l'extension (bureaux et salles des mariages) permet au projet de se distinguer de l'emprise visuelle importante du séminaire en arrière-plan. L'ensemble des bois utilisés sont bretons : épicéa de sitka en structure et cèdre rouge en bardage. Le projet est cis dans le site patrimonial remarquable de Quimper.

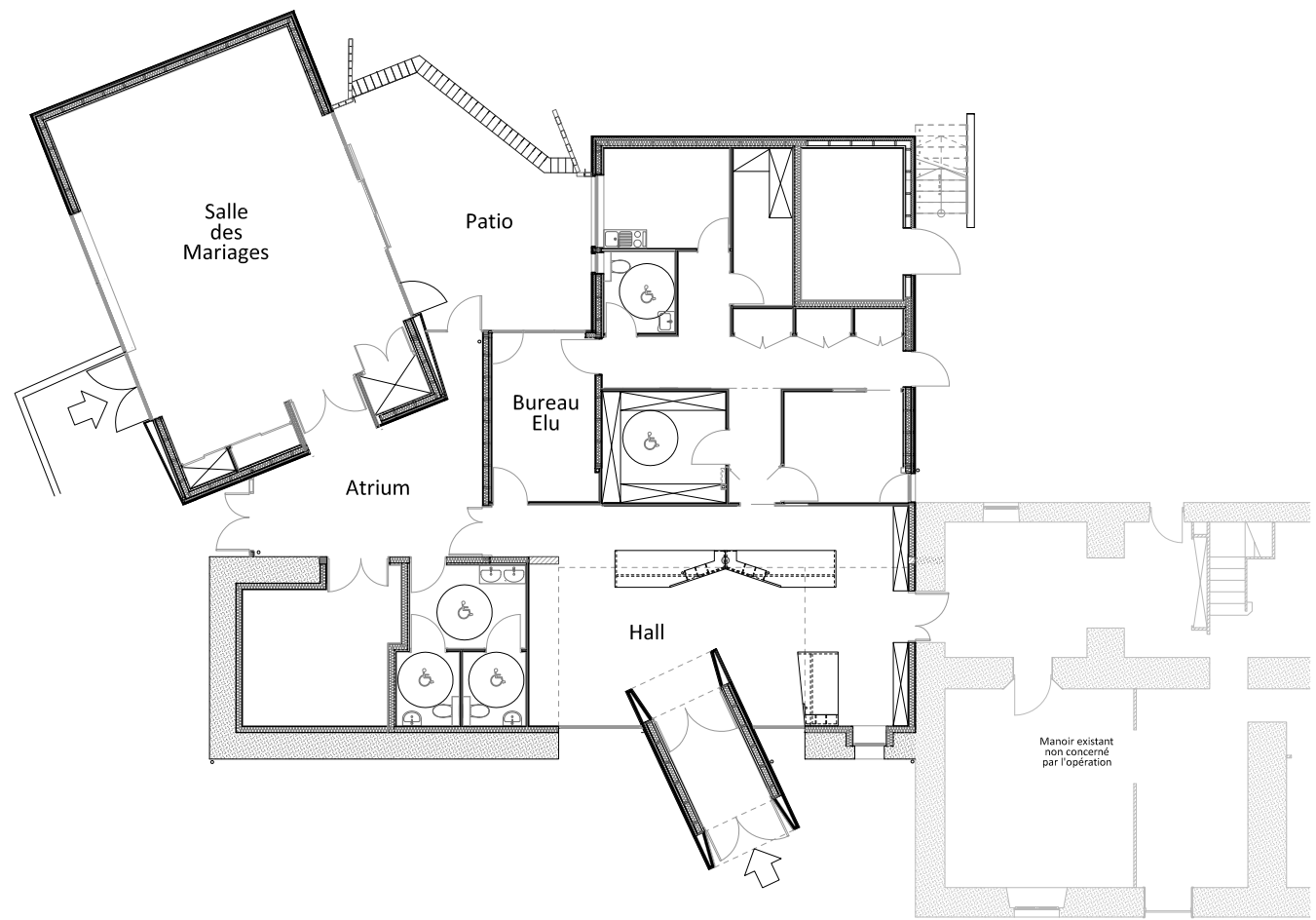


Architecte mandataire : Pierre-Yves Le Goaziou
Quimper (29)
Maîtrise d'ouvrage publique : Ville de Quimper
Mission de base + OPC
BET tous corps d'états : NOX
650 000 € HT
Surface de plancher 300 m²
Réhabilitation (maçonnerie en moellons) et extension (ossature bois, bois issus de forêts bretonnes)
RT 2012

Phases suivies
ESQ, AVP, DET, AOR, Conception du mobilier d'accueil



Le Goaziou architectes



Le Goaziou architectes

2013 | 2015

maison d'habitation

Édifiée à la place d'une petite maison de pêcheur, cette maison s'implante jusqu'en limite constructible sur ces quatre côtés, dégagant cependant un patio intérieur à l'est et s'ouvrant à l'ouest sur la rivière.

Architecte mandataire : Pierre-Yves Le Goaziou
L'Île-Tudy (29)
Maîtrise d'ouvrage privée
Mission complète

Surface de plancher 180 m²
Démolition d'une petite maison existante, fondations profondes, pompe à chaleur par géothermie
RT 2012

Phases suivies
DCE, DET, AOR



Le Goaziou architectes

Le Goaziou architectes

2015 | 2017

maison d'habitation

Implantée dans la pente du dernier terrain disponible de ce lotissement, profitant d'une vue sur l'île de Groix, ce projet devait cependant répondre à la difficile contrainte de ne pas apparaître trop en surplomb de ses voisins, ce qui sera permis par la végétalisation du terrain remodelé.

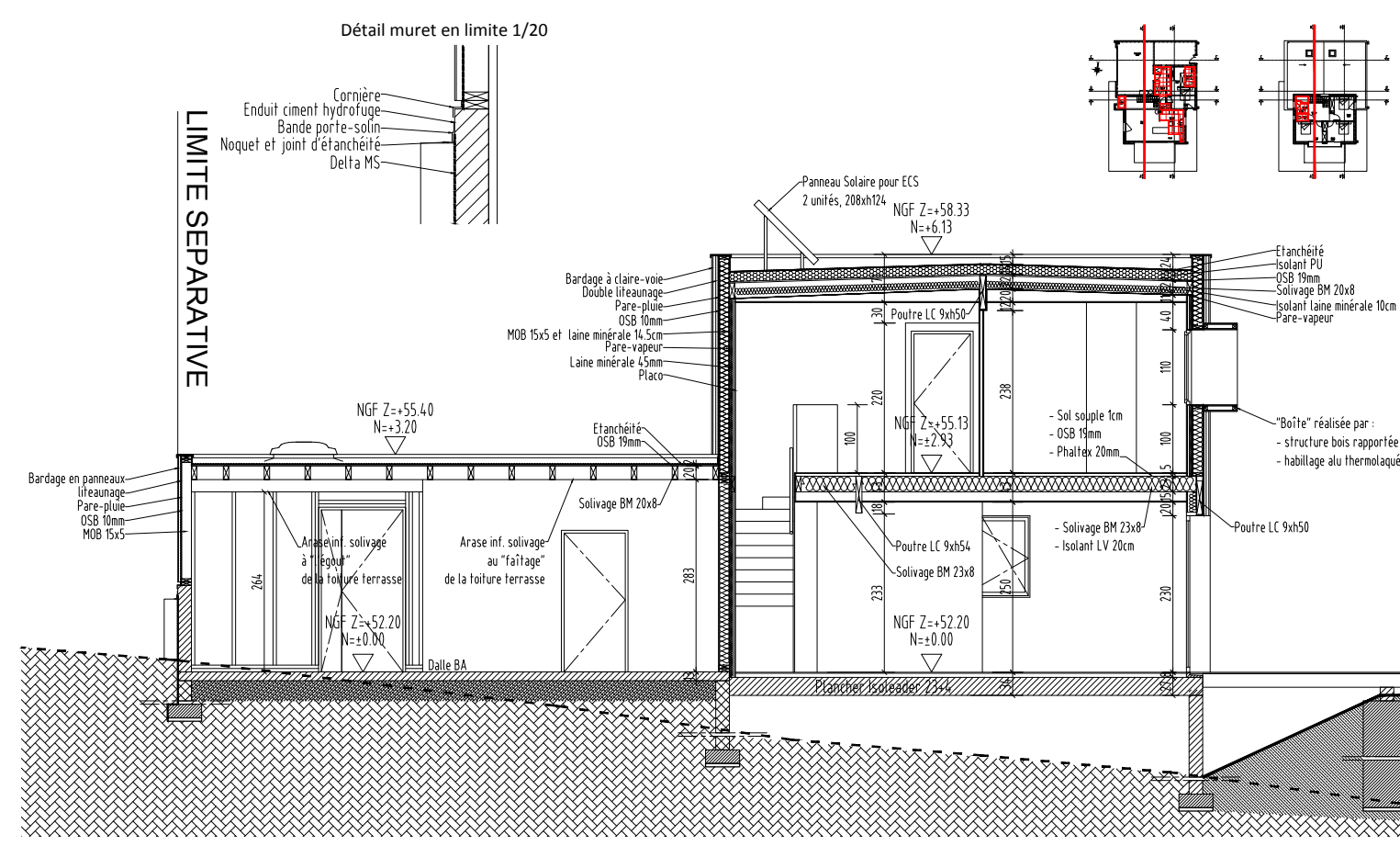
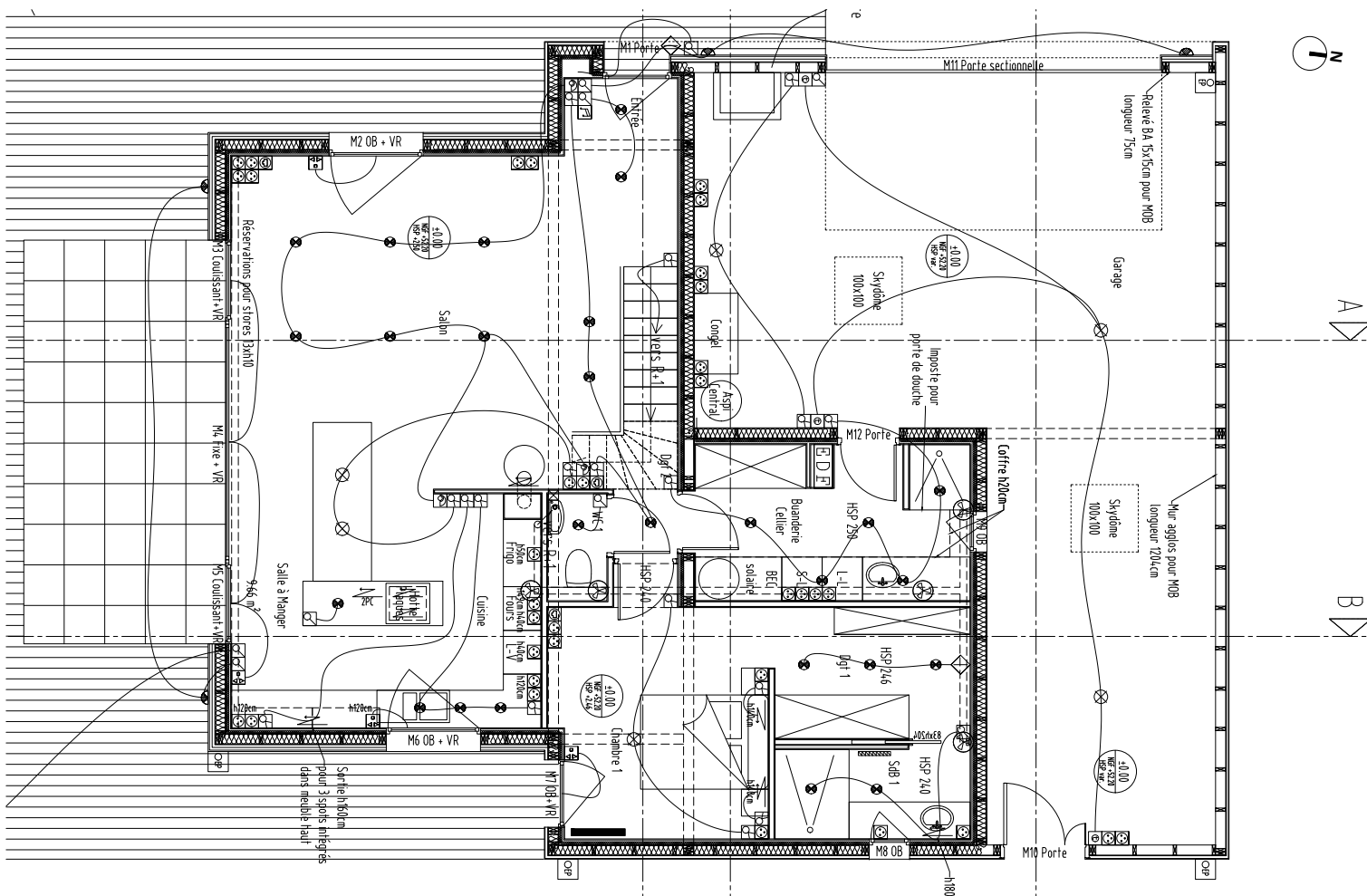
Architecte mandataire : Pierre-Yves Le Goaziou
Clohars-Carnoët (29)
Maîtrise d'ouvrage privée
Mission complète

Surface de plancher 150 m²
Maison à ossature bois et isolation par l'extérieur,
BEC solaire et poêle à bois (pellets)
RT 2012

Phases suivies
DCE, DET, AOR



Le Goaziou architectes



Le Goaziou architectes

2015 | 2017

maison d'habitation

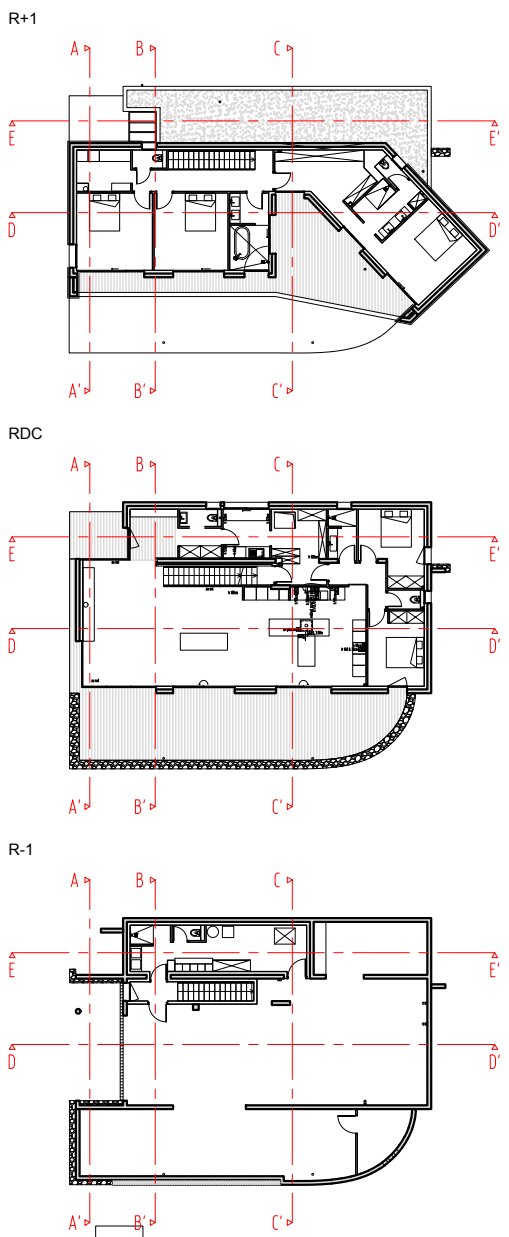
La bichromie et l'aspect des façades de ce projet sont dictés par la localisation de cette maison dans le lotissement dit « Peugeot » de villas néo-bretonnes à Crozon qui imposait enduit blanc et ardoises. La façade sud est orientée sur la baie de Douarnenez, tandis la chambre est de l'étage se tourne vers le port et l'anse de Morgat.

Architecte mandataire : Pierre-Yves Le Goaziou

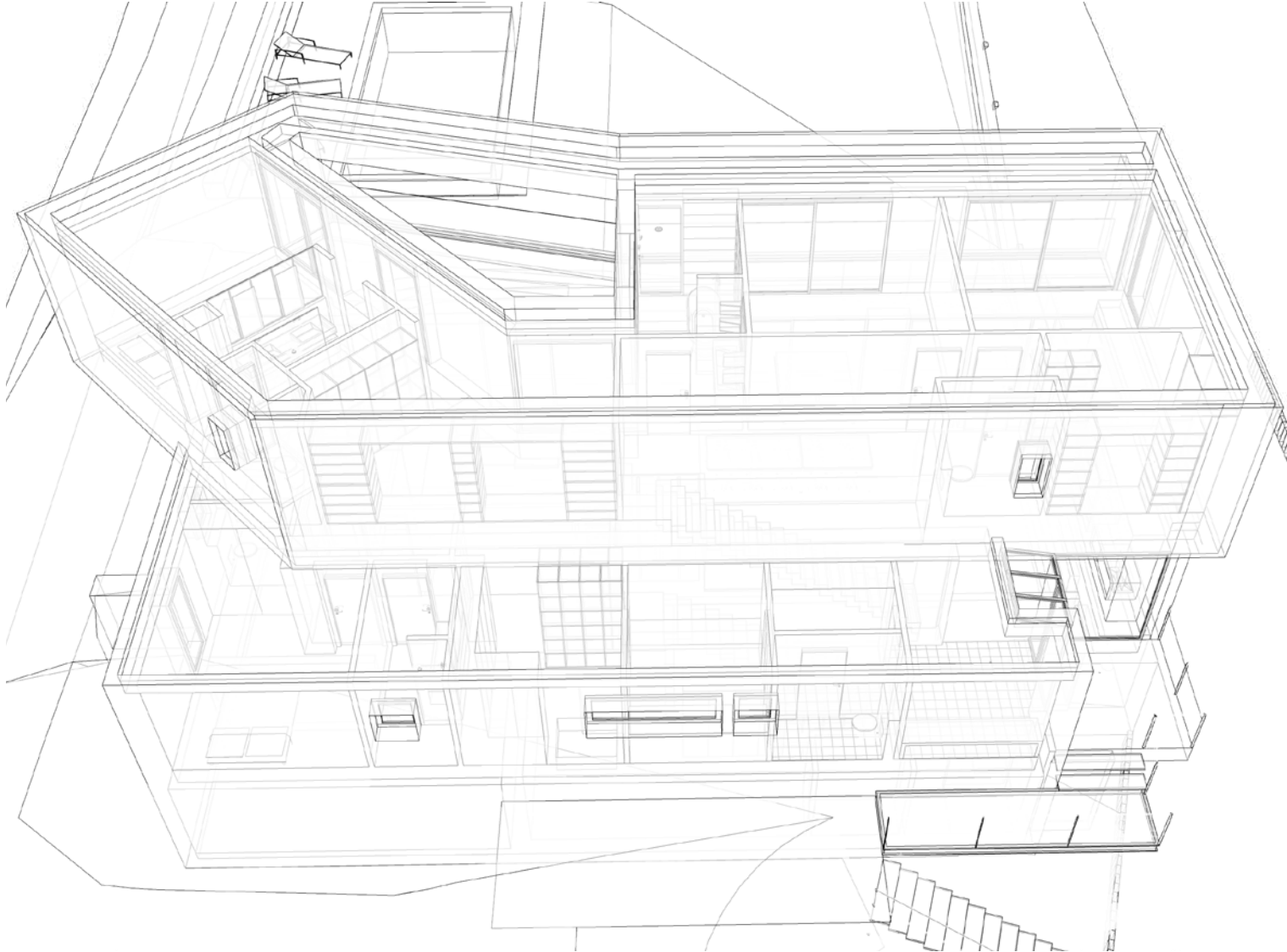
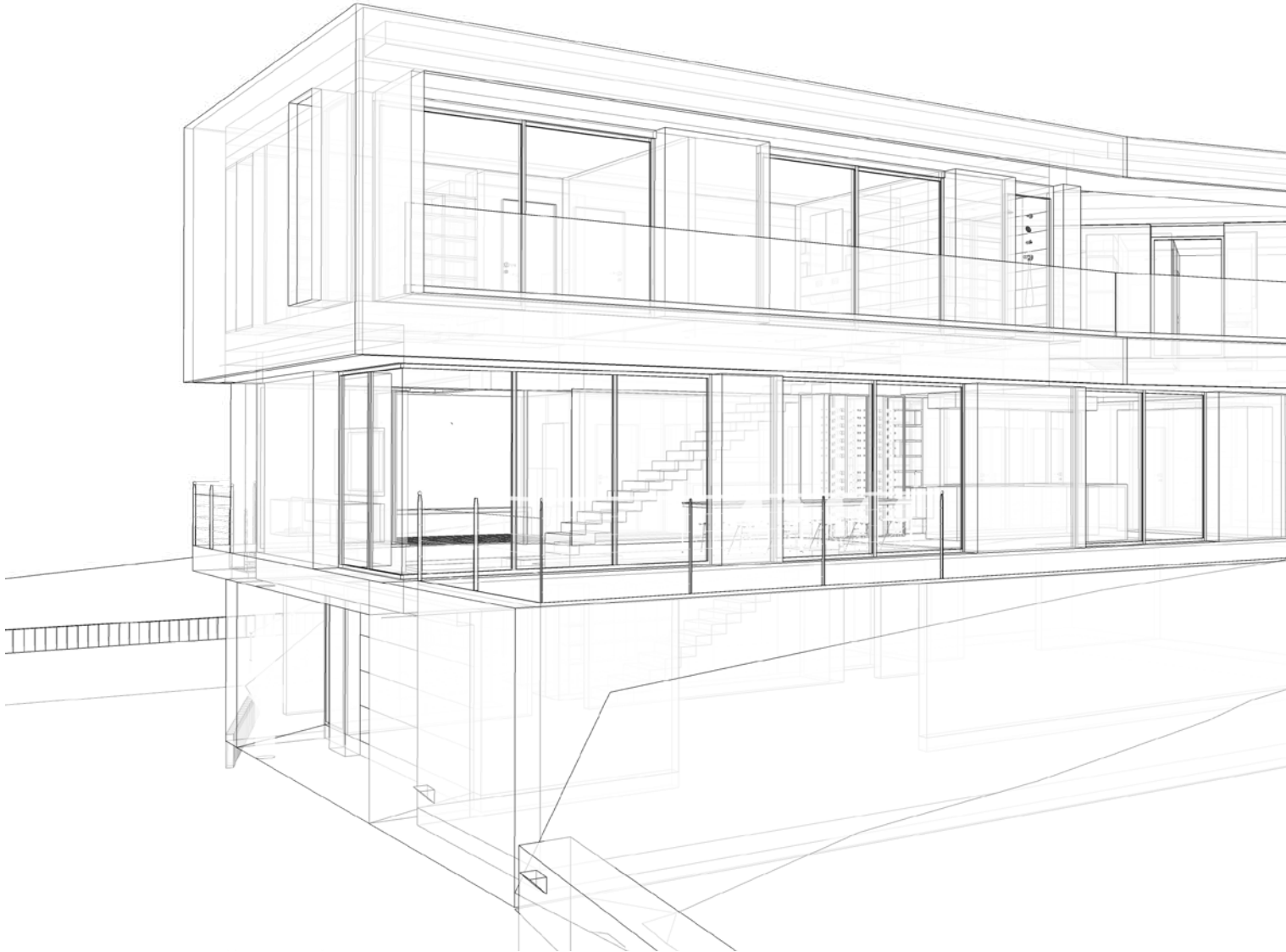
Crozon-Morgat (29)
Maîtrise d'ouvrage privée
Mission complète

Surface de plancher 350 m²
Structure en béton banché, ardoises agrafées en façade
Pompe à chaleur par géothermie, monte-charge intérieur
RT 2012

Phases suivies
ESQ, AVP, DCE, DET, AOR
Conception du mobilier intérieur et cave à vins



Le Goaziou architectes



Le Goaziou architectes

2016 | 2017

maison d'habitation

Projet au budget mesuré et aux dimensions contenues, grâce à des économies sur les revêtements de sol et la couverture notamment, nous avons tout de même réussi à offrir aux clients un bardage en bois brûlé. Le volume intérieur sous rampants a été optimisé en créant des rangements accessibles depuis les chambres au-dessus du couloir et des deux salles de bains. La cuisine est réalisée entièrement en panneaux osb (sol, murs, plafonds, parois de mobilier), volume singulier dans le séjour.



Architecte mandataire : Pierre-Yves Le Goaziou

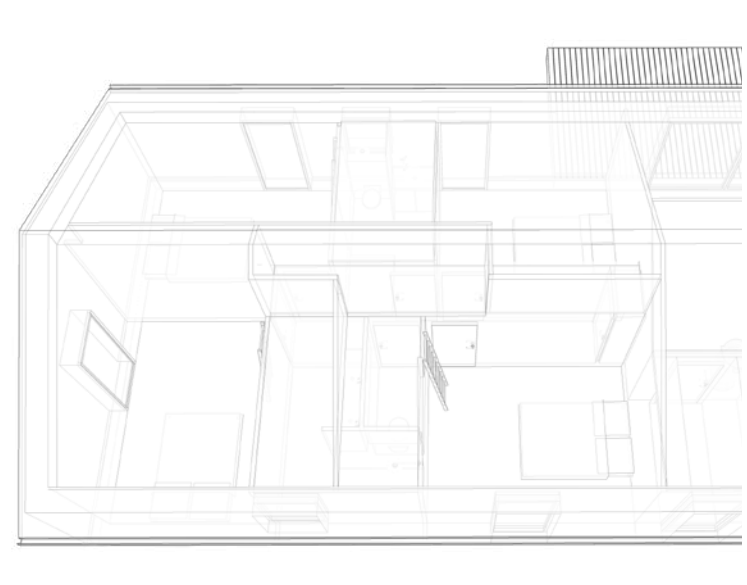
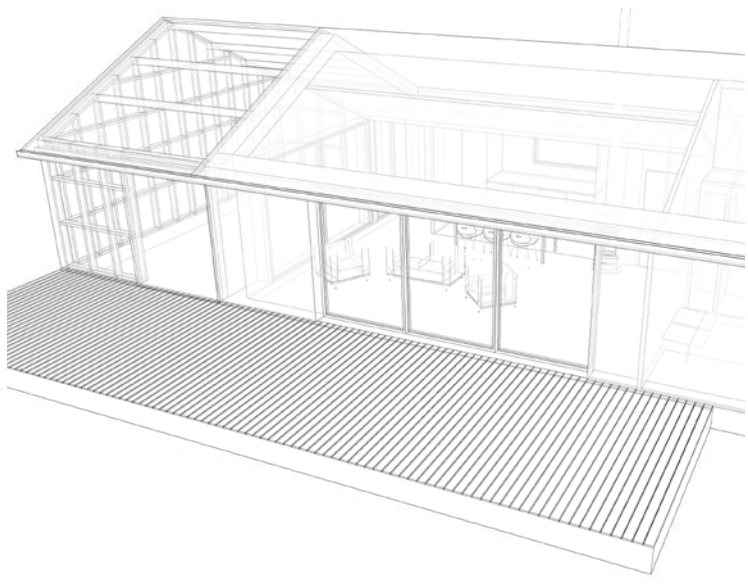
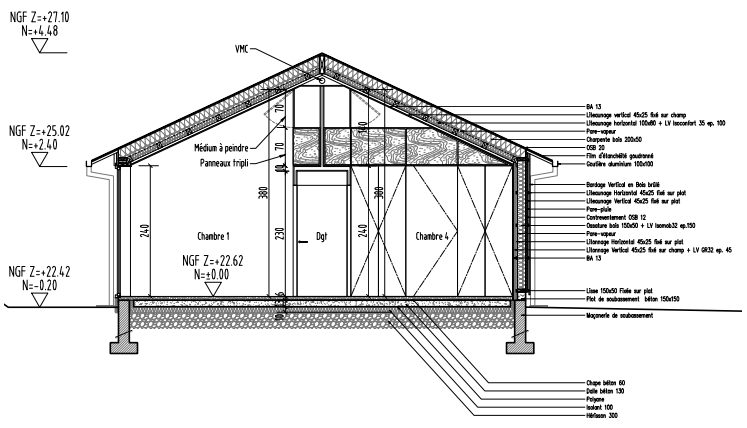
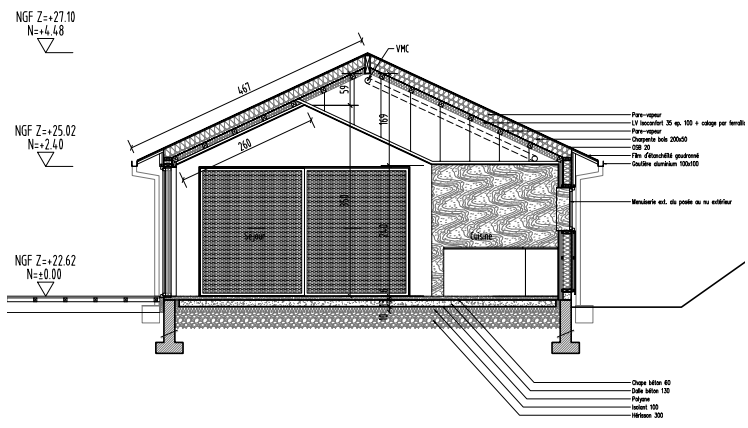
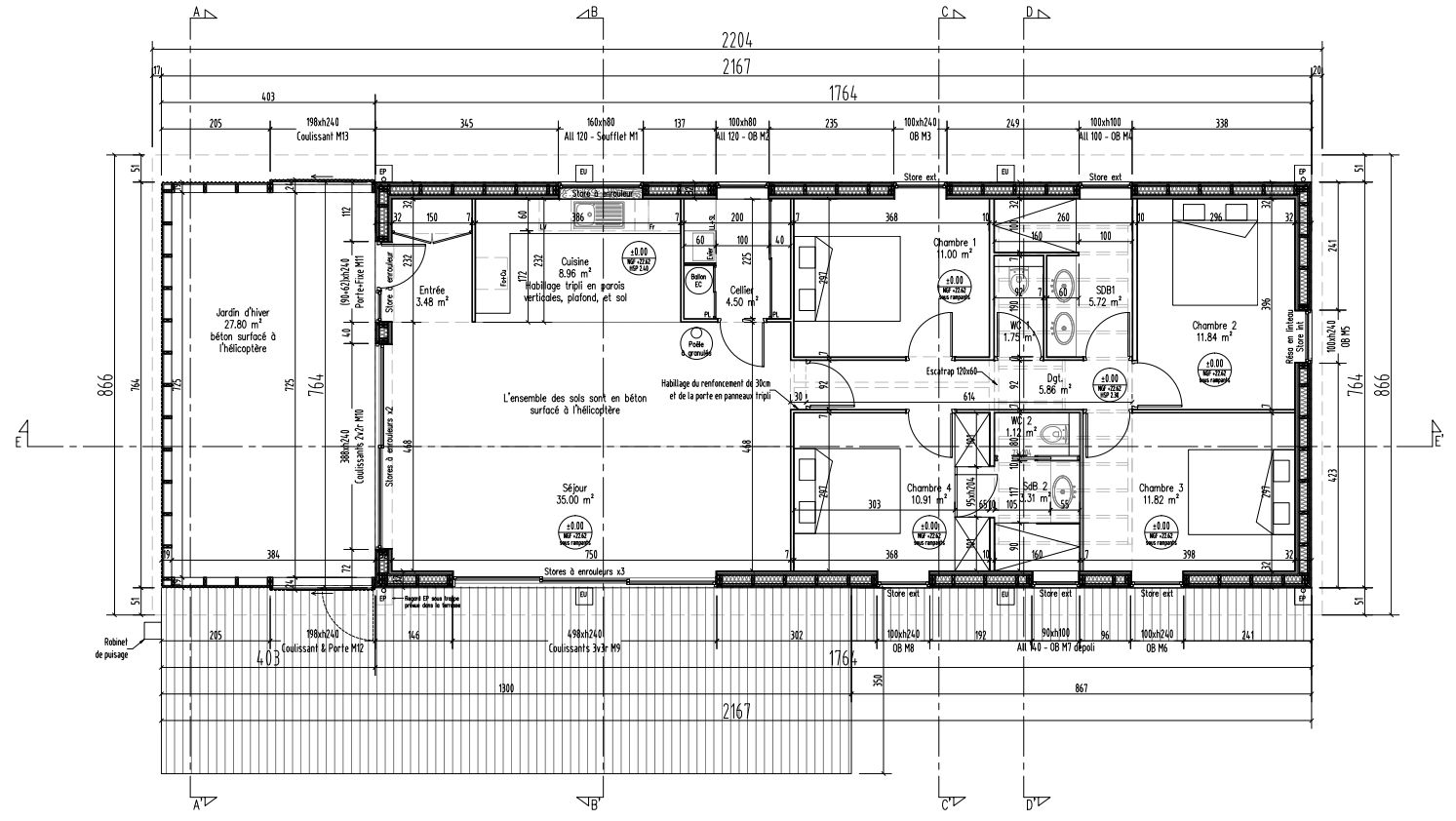
Tréméoc (29)
Maîtrise d'ouvrage privée
Mission complète

Surface de plancher 120 m², jardin d'hiver 30 m²
Maison à ossature bois,
bardage en bois brûlé de type shou sugi ban,
dallage en béton surfacé
BEC thermodynamique et poêle à bois (pellets)
RT 2012
Crédits photographiques : Hervé Cariou

Phases suivies
ESQ à DCE, DET, AOR



Le Goaziou architectes



Le Goaziou architectes

2015 | 2018

maison d'habitation

Généreusement ouverte sur l'extérieur, les pièces de vie sont desservies par une coursière extérieure périphérique qui ceint le projet de son bandeau, depuis les chambres à l'est dont la vue porte sur l'espace boisé avoisinant, par la cuisine, le séjour et le salon au sud, jusqu'à la piscine à l'ouest.



Architecte mandataire : Pierre-Yves Le Goaziou
Pont-L'Abbé (29)
Maîtrise d'ouvrage privée
Mission complète

Surface de plancher 350 m²
Maison en béton banché, pompe à chaleur par géothermie, panneaux photovoltaïques en toiture, piscine intérieure
RT 2012

Phases suivies
PC à DCE, DET, AOR



Le Goaziou architectes

David Leclerc Architecte
Le Goaziou architectes

2015 | 2018

maison d'habitation

Cette rénovation/transformation conséquente fut l'occasion de découvrir et partager un autre point de vue sur l'architecture avec David Leclerc qui, sur ce projet, est très axée sur la mise en valeur des matériaux et, à travers elle, le savoir-faire des artisans. La construction la plus récente au centre du corps de ferme a été arrasée au niveau du plancher haut du RDC pour recevoir une nouvelle charpente métallique tandis que les autres planchers hauts RDC des longères ont presque tous été supprimés pour profiter de doubles hauteurs sous charpentes.

Architectes cotraitants :

David Leclerc & Pierre-Yves Le Goaziou

Plonéour-Lanvern (29)

Maîtrise d'ouvrage privée

Mission complète

Surface de plancher 450 m²

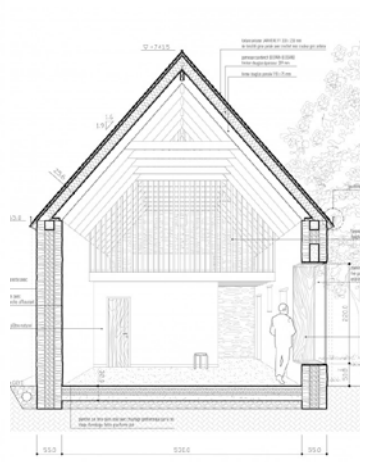
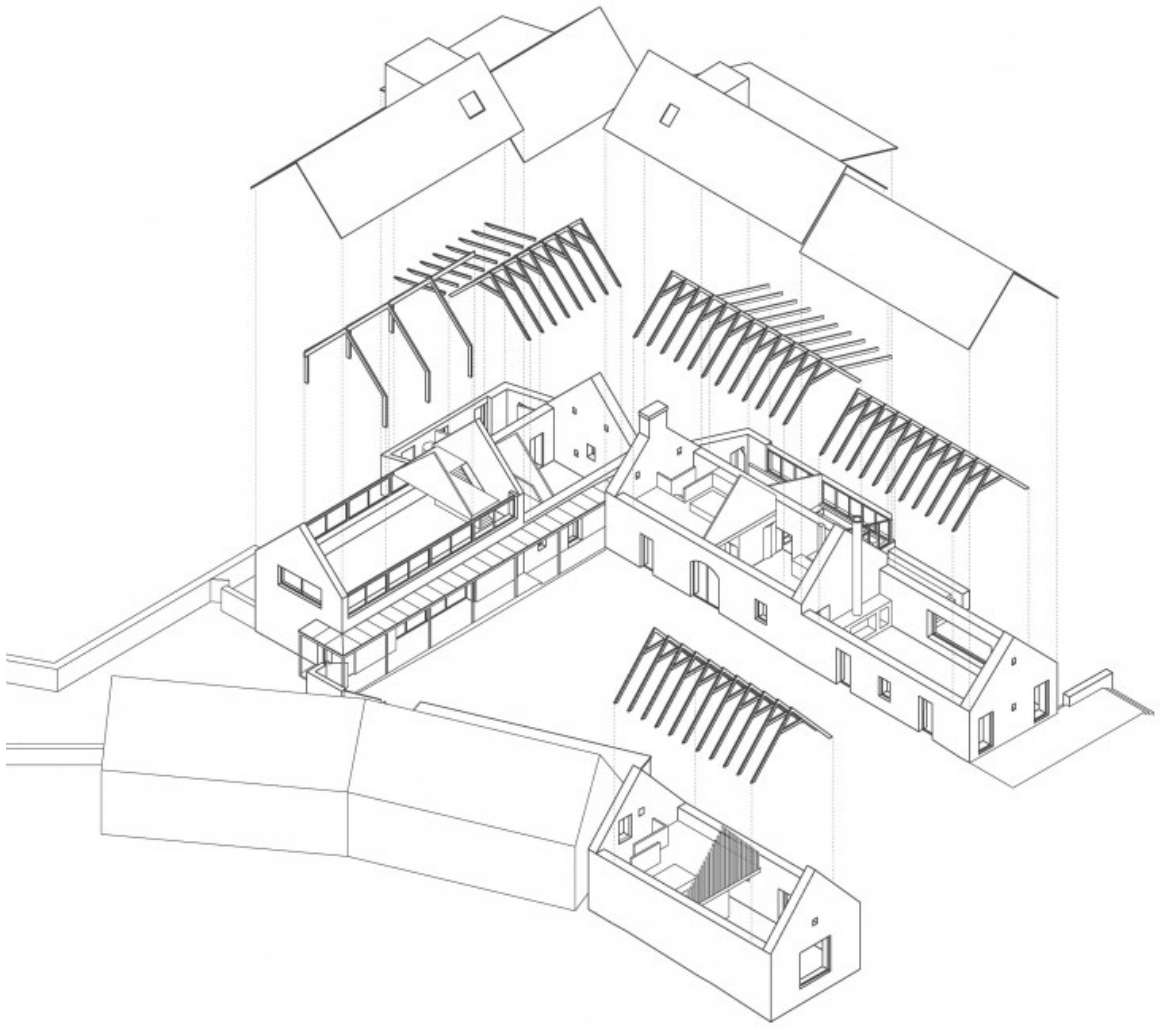
Rénovation d'un corps de ferme, murs en moellons à joints «beurrés» en extérieur et enduits à la chaux naturelle en intérieur, cloisons en briques de terre cuite et enduit plâtre, charpente et plancher bois en douglas, mobilier intérieur en douglas, cheminée en béton banché coulé en place, menuiseries extérieures en mélèze et acier, dallage en béton surfacé de type terrazzo avec plancher chauffant
Crédits photographiques : David Leclerc Architecte

Phases suivies

ESQ à DCE, DET, AOR



Le Goaziou architectes
David Leclerc Architecte



2019 | 2020

Didier Le Borgne architectes & associés

Didier Le Borgne architectes & associés

2019

salle de sports

Le mur pariéto-dynamique (principe de fonctionnement identique à un mur trombe) est la principale caractéristique de ce projet d'un point de vue technique, mais aussi architectural car c'est ce qui implique sa façade sud complètement opaque et sombre. Façade sud où un bardage microperforé chauffe une lame d'air dont l'énergie est récupérée pour chauffer l'intérieur de la salle et diminuer ainsi la consommation en gaz de l'équipement. Les panneaux photovoltaïques en toiture sont, eux, mutualisés avec une maison de retraite à proximité pour la fournir en électricité



Architecte mandataire : Didier Le Borgne

Belton (35)
Maîtrise d'ouvrage publique : Ville de Belton
Mission de base + EXE + OPC
2 230 000 € HT
Surface de plancher 1770 m²
Salle de sports 44x24m, Club house,
6 vestiaires/douches (4 joueurs, 2 arbitres)
500m² de panneaux photovoltaïques,
mur pariéto-dynamique

Phases suivies DET, AOR



Didier Le Borgne architectes & associés

Didier Le Borgne architectes & associés

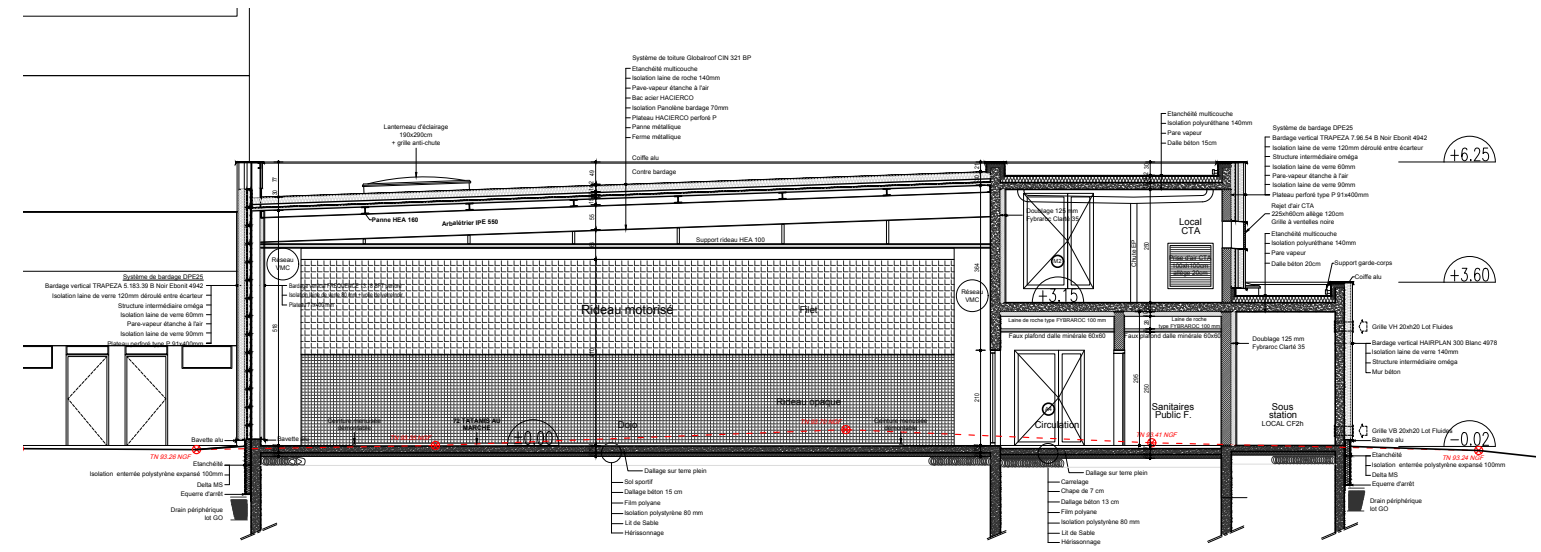
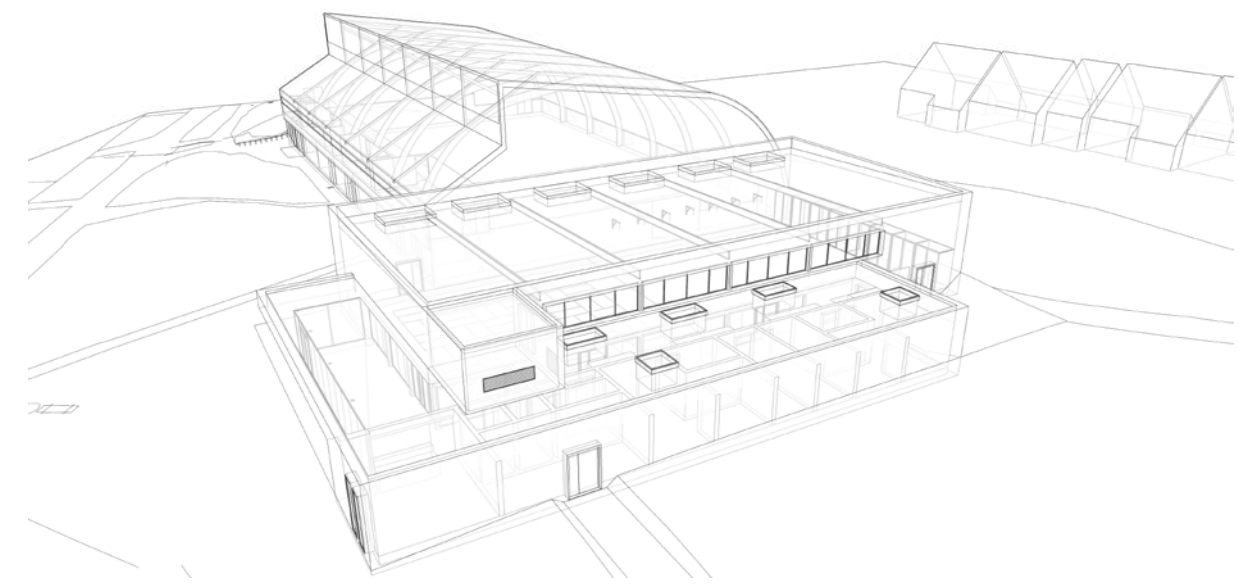
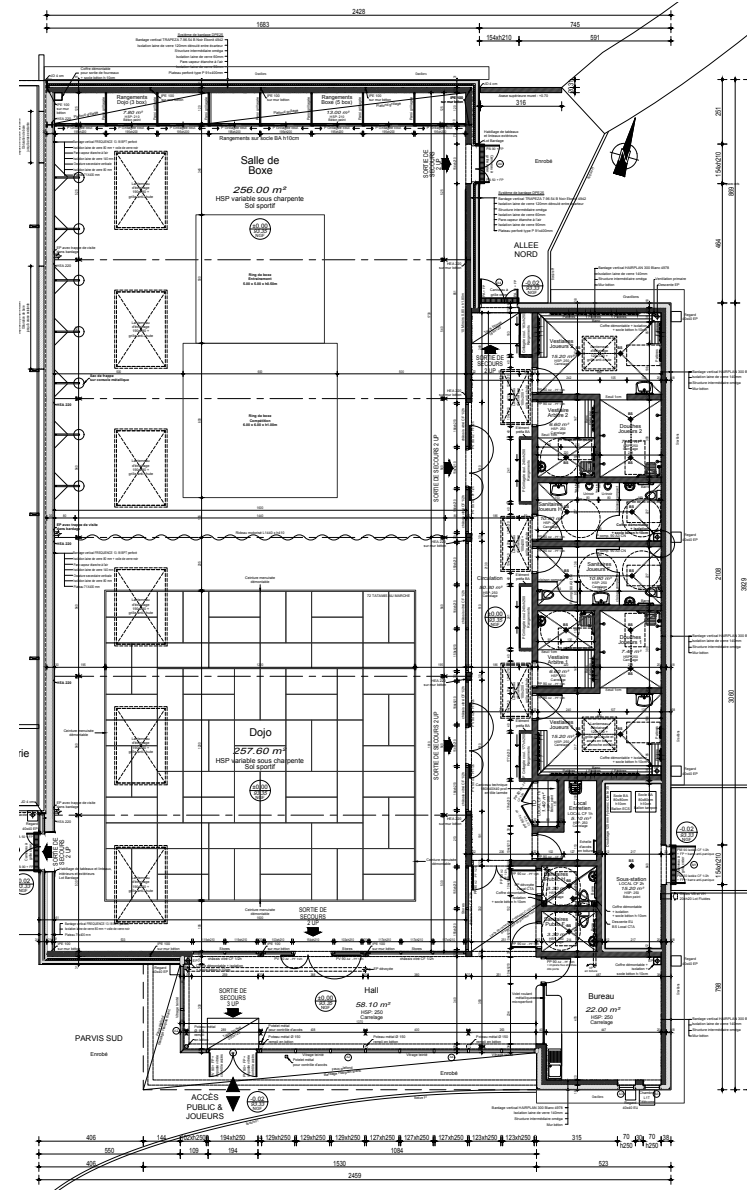
2019 | 2020

salle d'arts martiaux

Cette salle d'arts martiaux a été prévue pour être modulaire et accueillir plusieurs pratiques en même temps. Un rideau peut séparer la salle en deux, les équipements sportifs peuvent être démontés et laisser place à un sol plan. La salle est vitrée en partie basse sur près de la moitié de sa périphérie pour permettre une communication visuelle sans entrave avec le clubhouse et la circulation lors de manifestations sportives. Des skydômes et des baies en imposte illuminent naturellement cette salle tout en laissant la possibilité future d'installation de panneaux photovoltaïques en toiture.

Architecte mandataire : Didier Le Borgne
 La Mézière (35)
 Maîtrise d'ouvrage publique : Commune de La Mézière
 Mission de base + EXE
 1 220 000 € HT
 Surface de plancher 785 m²
 Dojo (tatami compétition régionale 12x12m), 2 rings de boxe (compétition nationale 6x6m et entraînement 5x5m),
 Club house, 4 vestiaires/douches (2 joueurs, 2 arbitres)

Phases suivies
 ESQ à DCE



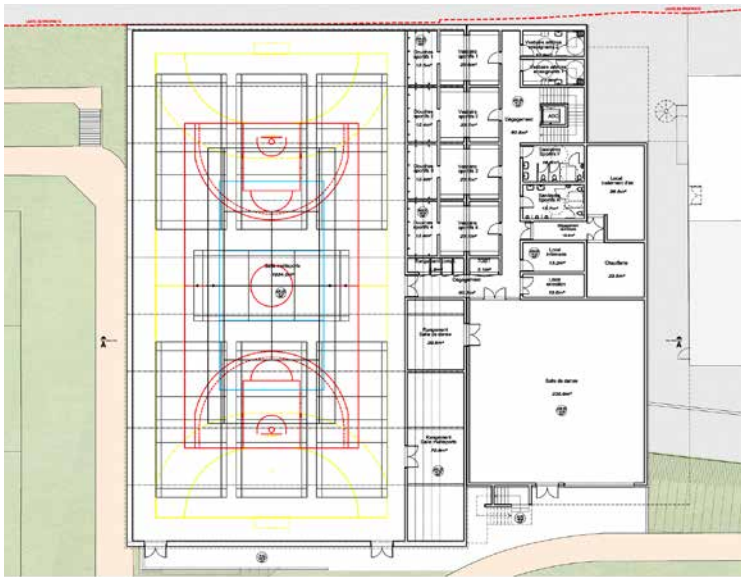
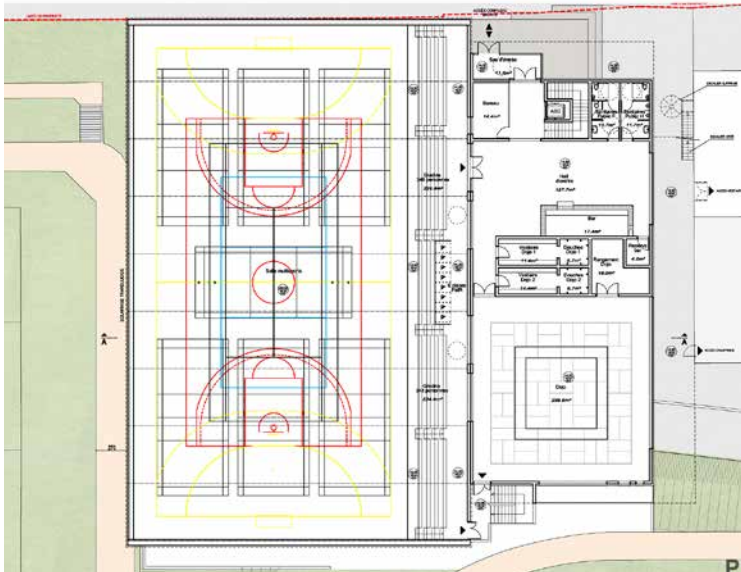
Didier Le Borgne architectes & associés

Didier Le Borgne architectes & associés

2019 | 2020

salle de sports

Délicate insertion pour cette salle de sports dont le niveau bas si situe à plus de 5m sous le niveau de la voirie et implantée à 3m de la salle adjacente, dont l'accessibilité a été améliorée en la reliant à cette nouvelle salle par une passerelle lui donnant alors accès à l'ascenseur. L'importance de cet équipement bénéficie à l'ensemble des communes avoisinante (de la première couronne rennaise) et affiche un taux d'utilisation déjà complet dès sa mise en service.



Architecte mandataire : Didier Le Borgne

Saint-Aubin d'Aubigné (35)

Maîtrise d'ouvrage publique : Commune de Saint-Aubin d'Aubigné

Mission de base + EXE

2 800 000 € HT

Surface de plancher 2 450 m²

Salle de sports 44x24m et 350 places en gradins, Salle de danse, Dojo, Club house, 6 vestiaires/douches (4 joueurs, 2 arbitres), 600m² de panneaux photovoltaïques

Phases suivies

DET (jusqu'à la pose de la charpente métallique)



Didier Le Borgne architectes & associés

Didier Le Borgne architectes & associés

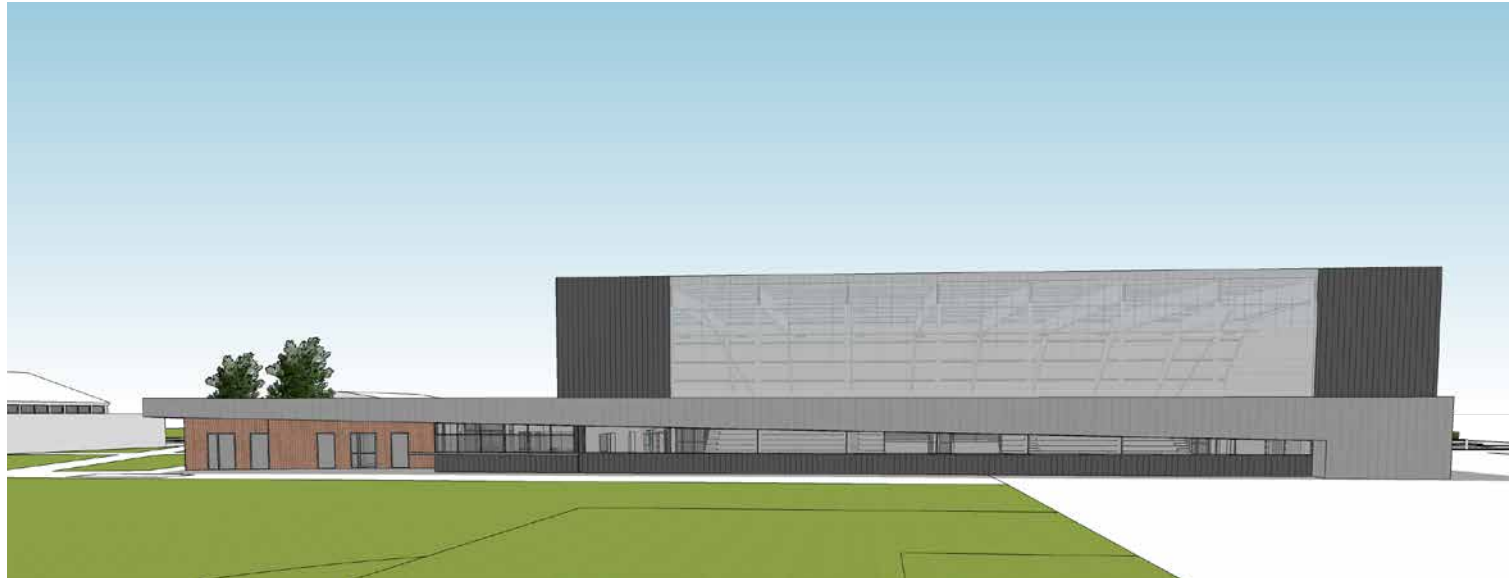
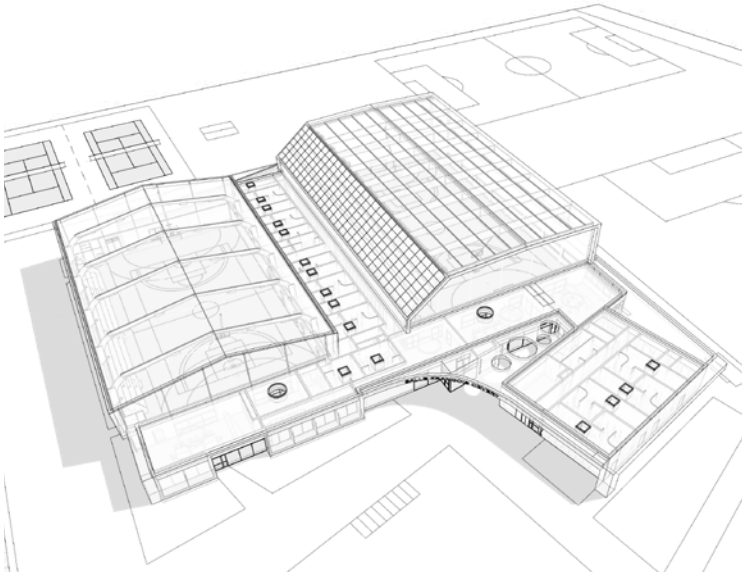
2020

salle de sports

Le parti de ce projet fut pris de débarrasser la salle de sports existante (toiture à deux pente à l'ouest) de ses locaux vétustes pour venir insérer au mètre près le nouvel équipement qui partage ses vestiaires avec cette ancienne salle, mais aussi ses club houses et foyer avec les nouveaux vestiaires dédiés au football pour créer un équipement multifonctionnel pour la commune.

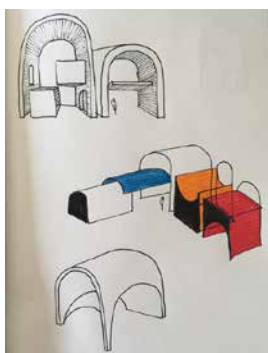
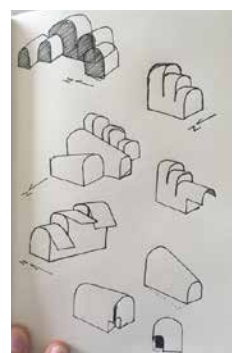
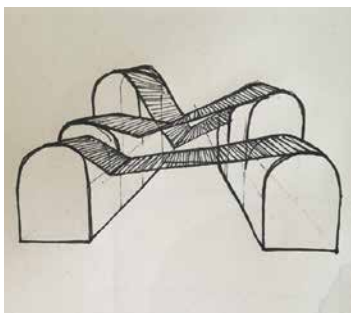
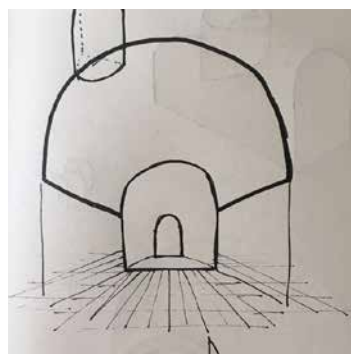
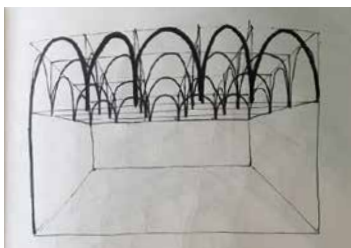
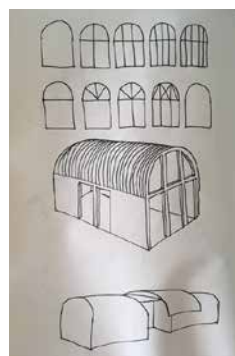
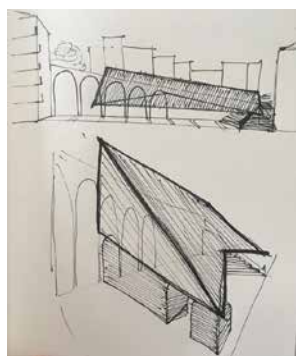
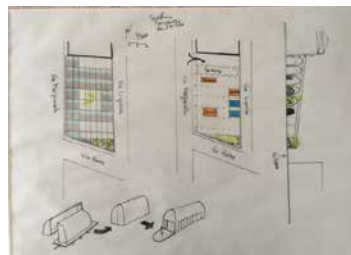
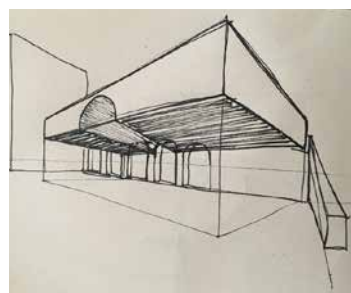
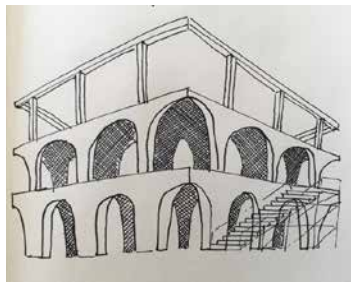
Architecte mandataire : Didier Le Borgne
Mazé Milon (49)
Maîtrise d'ouvrage publique : Commune de Mazé Milon
Mission de base + EXE
3 900 000 € HT
Surface de plancher 2 600 m²
2 salles de sports (existante toiture et charpente rénovée 20x40m, neuve 44x24m avec 350 places en gradins),
2 Club houses, Salle de réunion associations et 1 Foyer mutualisé sports et football, 14 vestiaires/douches (pour sports et football : 10 joueurs, 4 arbitres),
panneaux photovoltaïques 320 m²

Phases suivies
DIAG, ESQ, APS



Didier Le Borgne architectes & associés

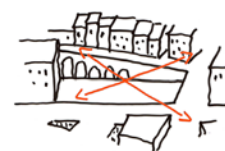
2017 | 2022
ensa nantes



ROSARNO VIA NAZIONALE

ACOPP+Associates

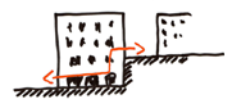
Guillaume ARDOIS
Hervé CARIOU
Debora OLIVIERO
Arnaud PROU
Caterina PAPA



Un espace et un équipement public, transitionnel: lieu d'étape.



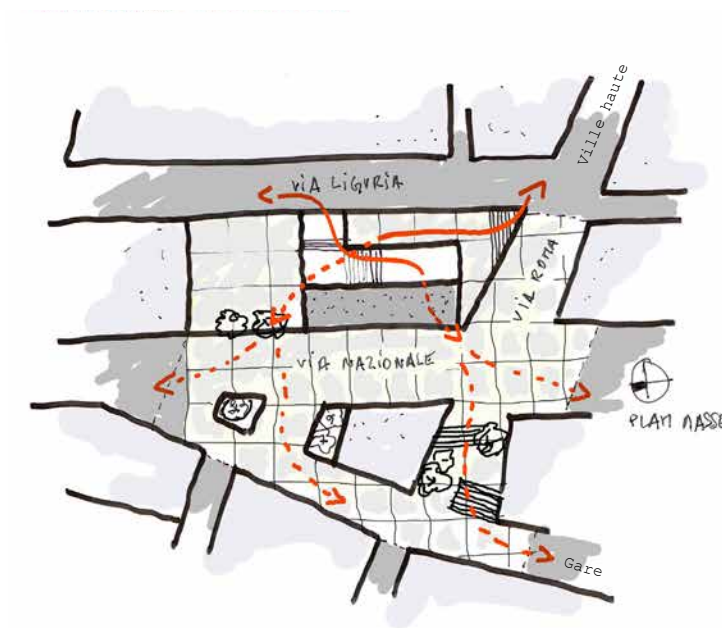
S'aligner avec le front bâti de la Via Nazionale et s'intégrer dans le prolongement de cette rue commerçante.



Le lien entre la ville haute et basse

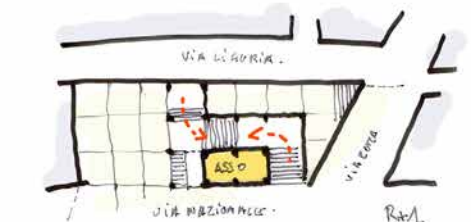


Faire échos à la typologie des arches et des immeubles existants ainsi qu'à la topographie du site.



Un programme qui s'articule sur trois niveaux faisant le lien entre la ville basse et haute.

Un cheminement, prolongement des différentes rues adjacentes qui traverse le projet.



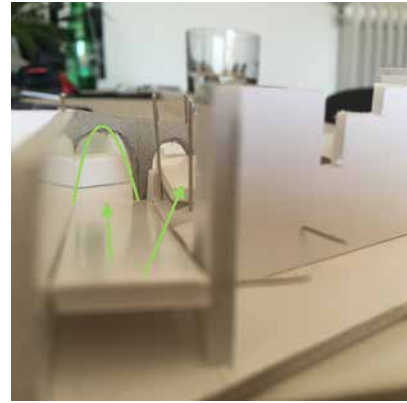
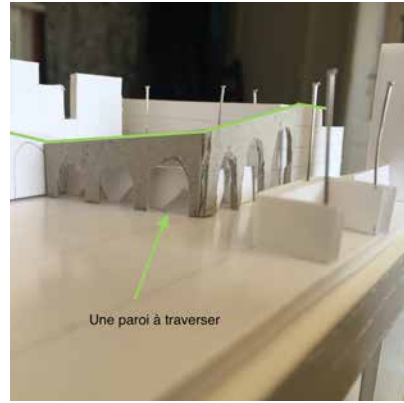
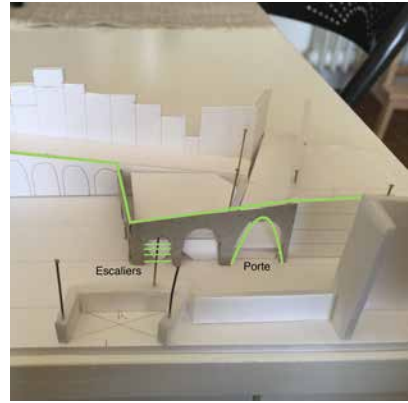
La commune de Rosarno se situe en Calabre et a été l'une des premières à voir son conseil municipal dissous pour corruption et lien avec la mafia. Elle est aussi en proie à de forte tension avec un afflux import de migrants, démunis et mal logés. Le lieu de projet est une dent creuse de l'artère principale très commerçante, aux pieds de la ville très vallonnée. L'analyse nous a montré un manque de lien avec la ville haute (le centre historique) et une absence de représentation des services administratifs, nous avons alors proposé un bâtiment-halle multifonctions qui héberge locaux associatifs, ateliers, une mairie annexe et des bains/douches à destination de toute le population rosarnaise.

ensa nantes
2020
master I

Équipe enseignante
Carlo Grispello
Xavier Fouquet

Équipe de projet
Guillaume Ardois analyse du site
Arnaud Prou schémas rendu 3D
Hervé Cariou modélisation 3D
Debora Oliviero & Caterina Papa insertions paysagères

Un projet pour la ville de Rosarno en Calabre italienne, conçu à distance sans avoir pu se rendre sur place, mais aussi depuis nos résidences respectives en ces temps de pandémie virale mondiale et de premier confinement. En proie à la corruption, la pauvreté et à l'immigration, nous avons proposé un lieu dédié à l'ensemble de la communauté dans cette partie basse de la ville, le long de la voie de circulation très fréquentée : une place de marché, un rez-de-chaussée mutable pouvant accueillir commerce, atelier, salle de réunion ; un premier étage modulaire lui aussi, mais plutôt à destination des associations avec bureaux/salle de réunion ; et enfin un second étage plus intime et à distance de l'agitation de la rue où tous les habitants peuvent trouver un accès à des sanitaires et une laverie, dont le parvis offre une vue panoramique sur la partie basse de la vallée jusqu'à la mer toute proche.



Maquette d'étude cherchant la continuité avec le bâti environnant et le projet vu depuis le sud-ouest



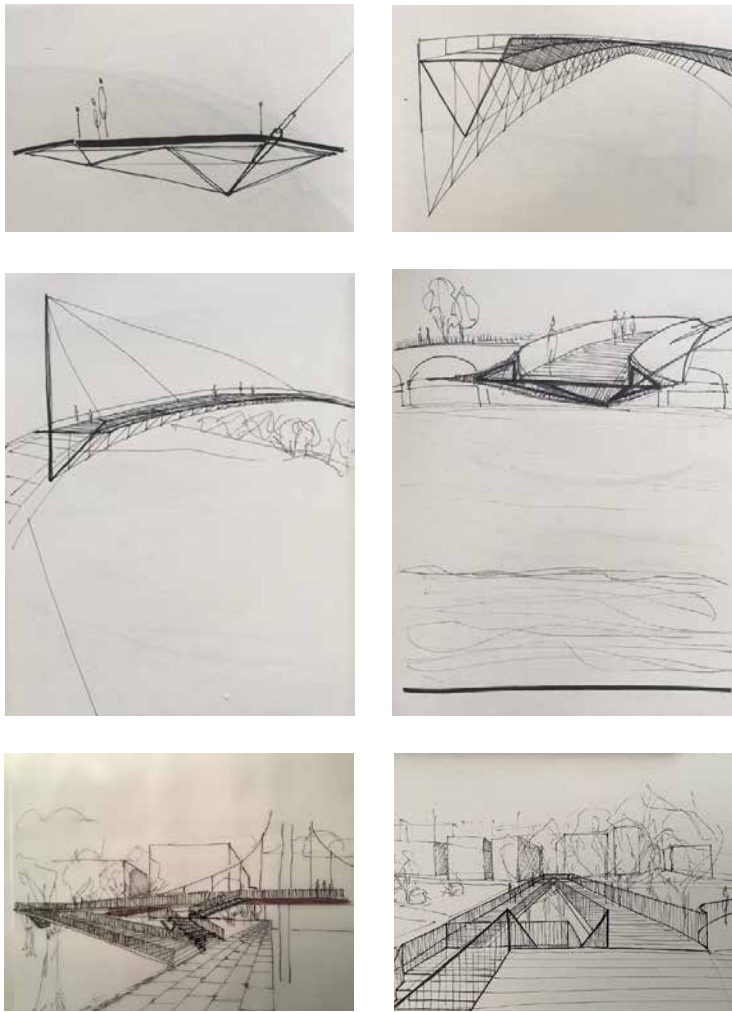
La vue sud-est et la coupe montre la relation du projet avec la rue venant de la ville haute et l'imbrication des programmes dans le volume, tandis que la vue nord-ouest ci-dessus propose une ambiance de marché qui se prolonge sur la rue

ensa nantes
2020 | 2021
master II

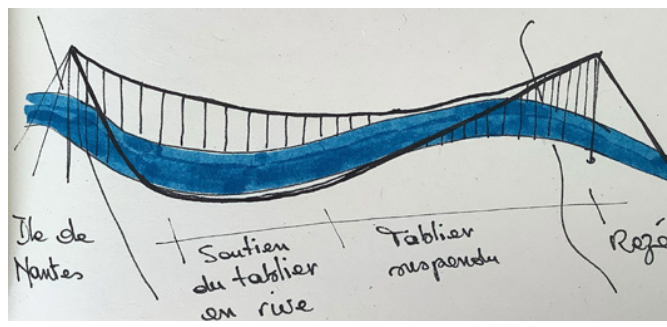
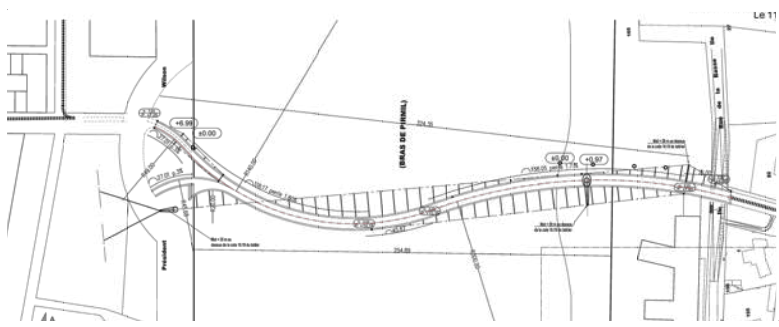
Équipe enseignante
 Francis Miguet
 Rémi Lelièvre
 Vanessa Merrien

Équipe de projet
 Arnaud Chevallier
 Hervé Cariou

Le site de projet enjambe le bras de Pirmil entre île de Nantes et Rezé. Nous proposons une nouvelle traversée de Loire pour les piétons et vélos, à l'écart du trafic routier et tram du pont des trois continents, qui permettra un accès depuis et vers le centre ville pour l'ensemble des nouveaux quartiers créés de part et d'autre du fleuve. Après différentes propositions techniques, nous choisissons une passerelle à double courbure, suspendue, arrivant à quai, d'une largeur utile de 8m, d'une portée de 250m, d'une longueur totale de 300m et d'une hauteur de 42m au-dessus du quai Wilson. Le profil est calculé pour conserver le gabarit fluvial imposé et offrir une traversée aisée avec des pentes inférieures à 3%. La passerelle reste discrète malgré ses dimensions, son tablier s'efface dans les reflets de la Loire tandis que les caténaires, suspentes et pylônes signalent sa présence et invitent à la traversée.

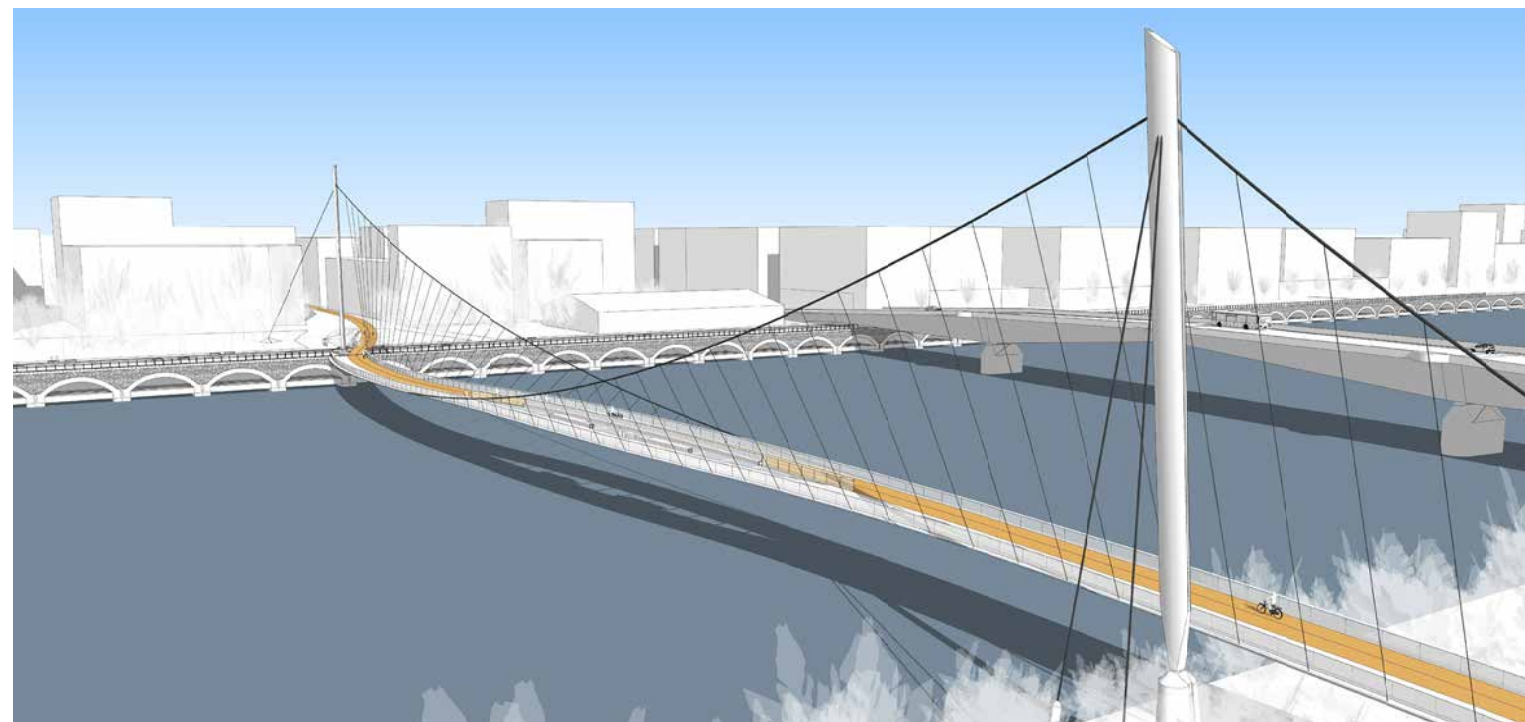


d'une île à l'autre
une nouvelle traversée de la Loire

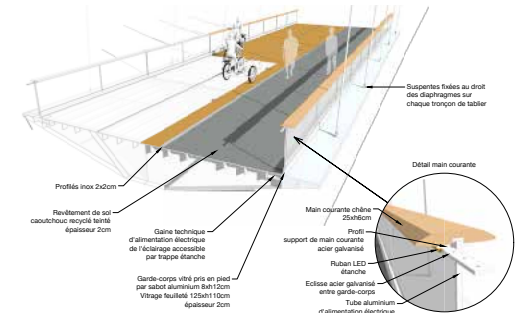
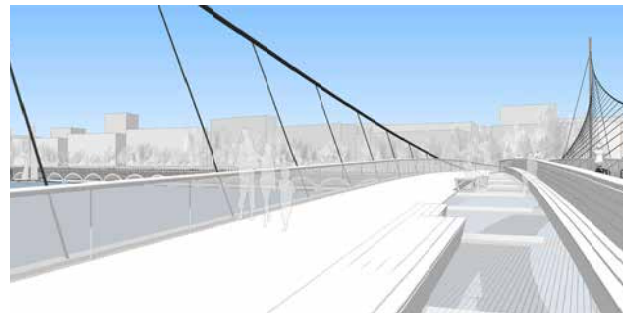




Vue du quai Wilson où l'aménagement du quai des Antilles a été prolongé. Il est possible de s'approcher au plus près des pylones sur les deux berges. L'éclairage de l'ouvrage le soir se veut minimal pour moins de pollution lumineuse.



Vue depuis les futurs immeubles de Pirmil Les Îles. La passerelle s'élargit en son milieu pour offrir une plateforme de repos et d'observation du grand paysage. Les suspentes sont réparties tous les 5m au centre de chaque tronçon de tablier



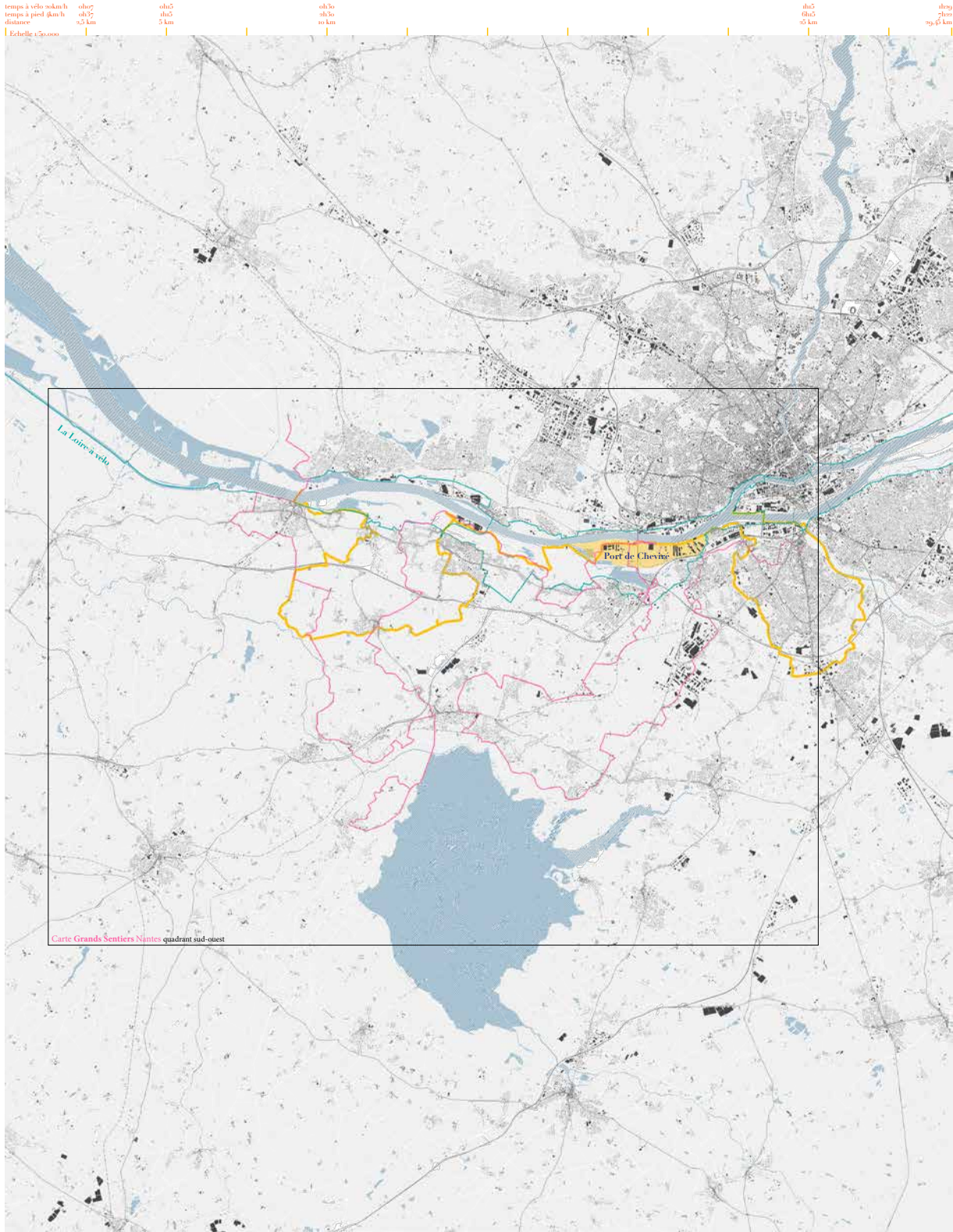
Équipe enseignante

Anne Bossé
Vincent Benard
Frédéric Barbe
Sabine Guth
Petra Marguc

En choisissant ce studio intitulé «Grands sentiers», je me suis moi-même mis dans une position difficile à vouloir aborder des thématiques et des échelles urbaines auxquelles je me suis rarement trouvé confronté. Ce studio avait pour objet de montrer en quoi la marche à pied, de part sa faible de vitesse de déplacement et la grande sensibilité qu'elle autorise, permet de révéler un territoire, mettre à jour ses potentialités en vue d'un projet architectural : « l'existant (...) c'est la puissance fictionnelle même », la marche permettant donc de l'activer.

Nous avons donc arpenté collectivement un quart sud-ouest de la métropole nantaise, repérant des situations troubles, points de départ de nos projets. J'ai proposé pour ma part de retrouver une perméabilité au port de Cheviré, qu'il puisse être traversé de part en part par habitants et usagers, à pied et à vélo, de façon plus sereine, ainsi qu'un équipement central affirmant plus clairement l'existence de la capitainerie, lui adjoignant, une gare navibus, un lieu de restauration et enfin des chambres pour l'accueil des marins en escales, conducteurs de poids lourds et toutes autres personnes de passage.

Ce fut un semestre difficile, un test éprouvant car mené seul. Je sais combien un travail collectif permet de pousser plus loin un projet, travaillant de cette façon en agence et ayant bien constaté que mes autres collègues dans les autres studios ont pu se baser sur un travail de groupe, principalement pour les phases d'analyse, ce qui leur a permis de bâtir leur projet individuel sur de solides bases.

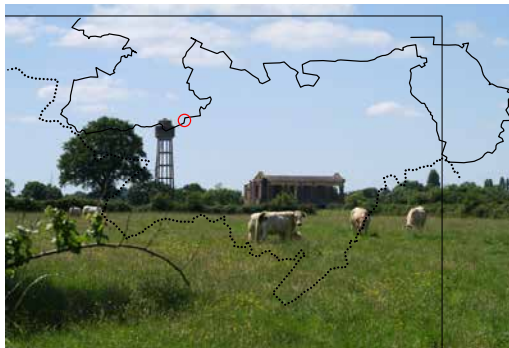


au fil du sentier, les paysages de l'eau

* Collectif de photographes, Bailly Jean-Christophe (texte), *France(s) territoire liquide*, Paris, Éditions du Seuil, 2014, p.12



Traversée de Loire par le bac entre Le Pellerin et Couëron



Château d'eau et centre radiotélégraphique, Le Buisson, Brains



Le ruisseau des Fous, La Montagne



L'œuvre de Jimmie Durham, Indret



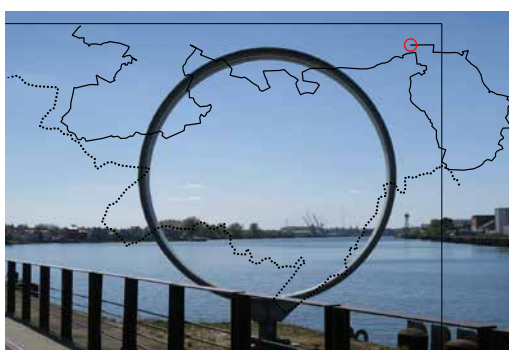
La Roche Ballue, Bouguenais ©Ville de Bouguenais



Depuis la toiture-terrace de la Maison Radieuse, Beze

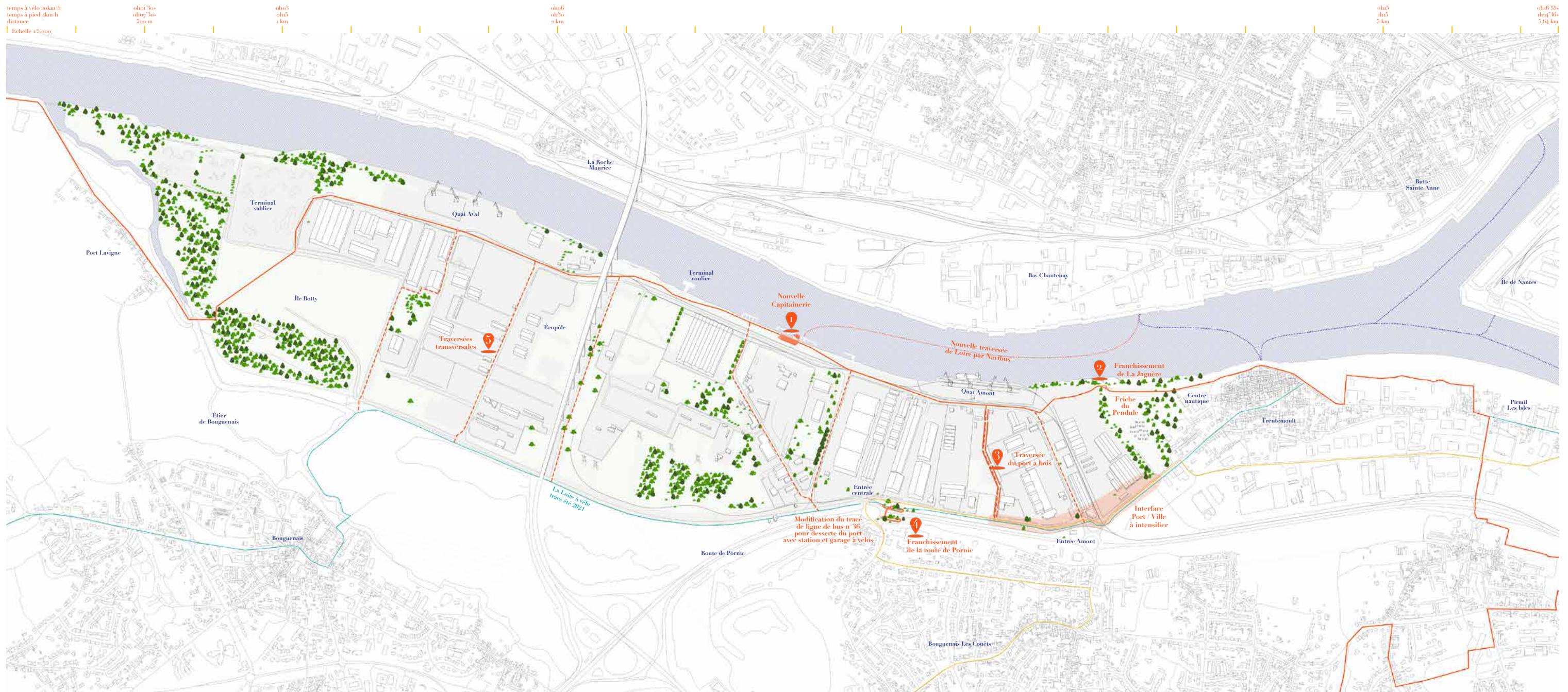


Les prairies de la Sèvre Nantaise ©Mathis Breud

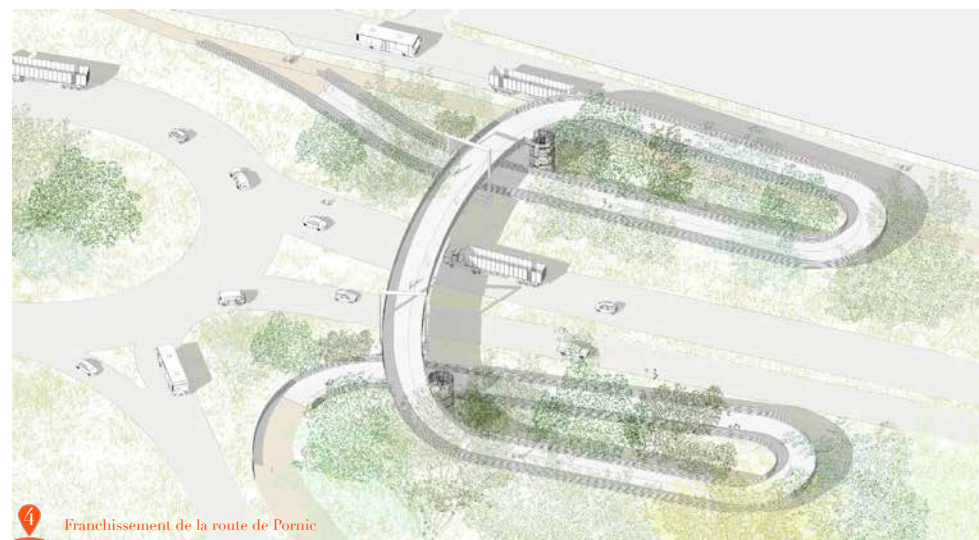


depuis Lille de Nantes et les anneaux de Daniel Buren et Patrick Bouchain, Nantes

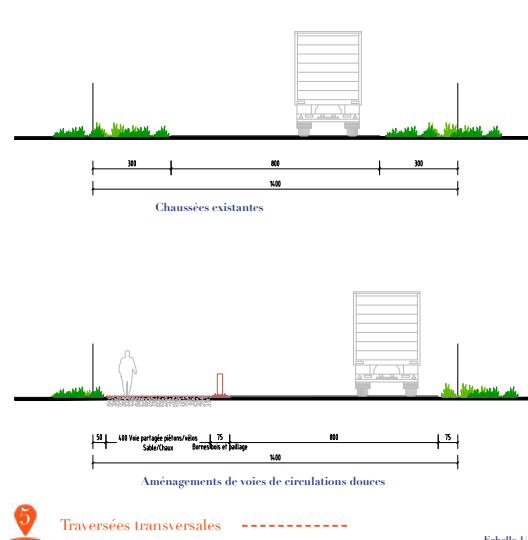
Henri Cartier | Grands Sentiers Studio Printemps 2021 | Projet de fin d'études |



Cheviré, un port qui ne large pas les amarres

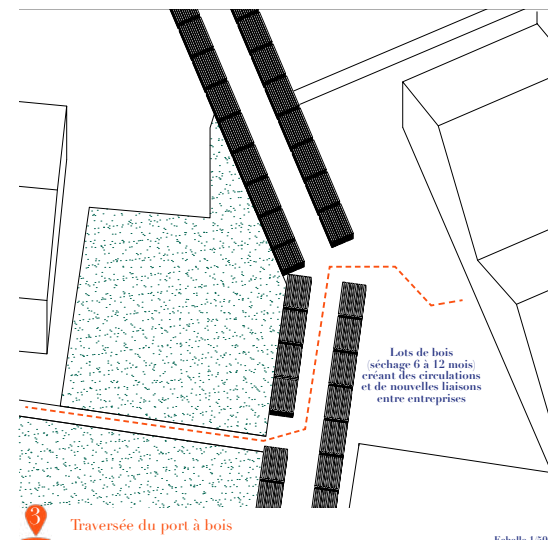


1 Franchissement de la route de Pornic



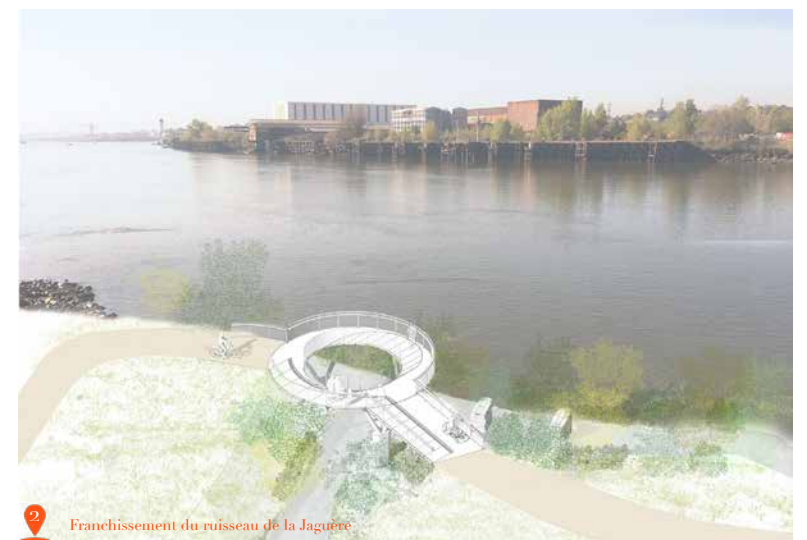
5 Traversées transversales

Echelle 1/100



1 Traversée du port à bois

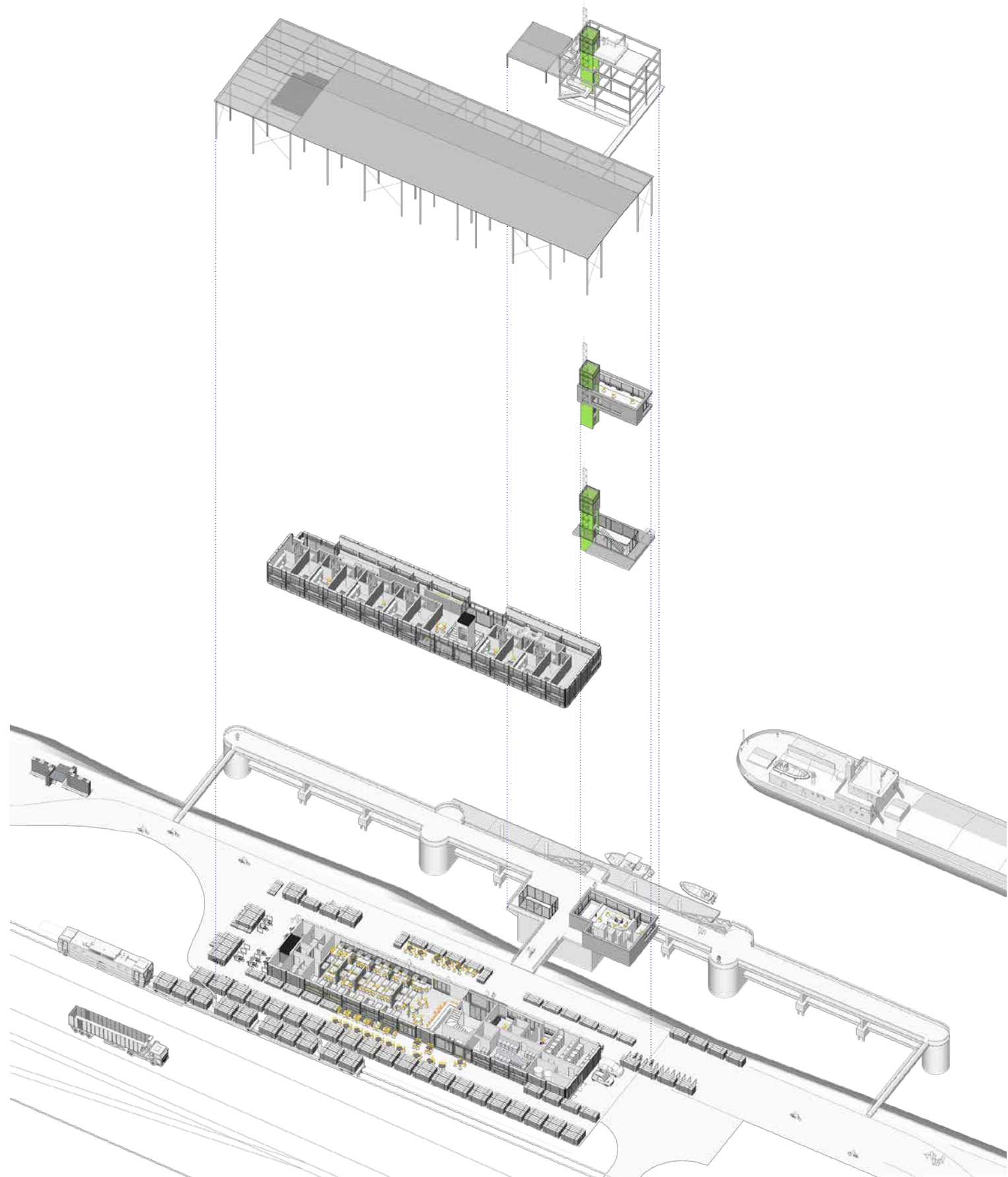
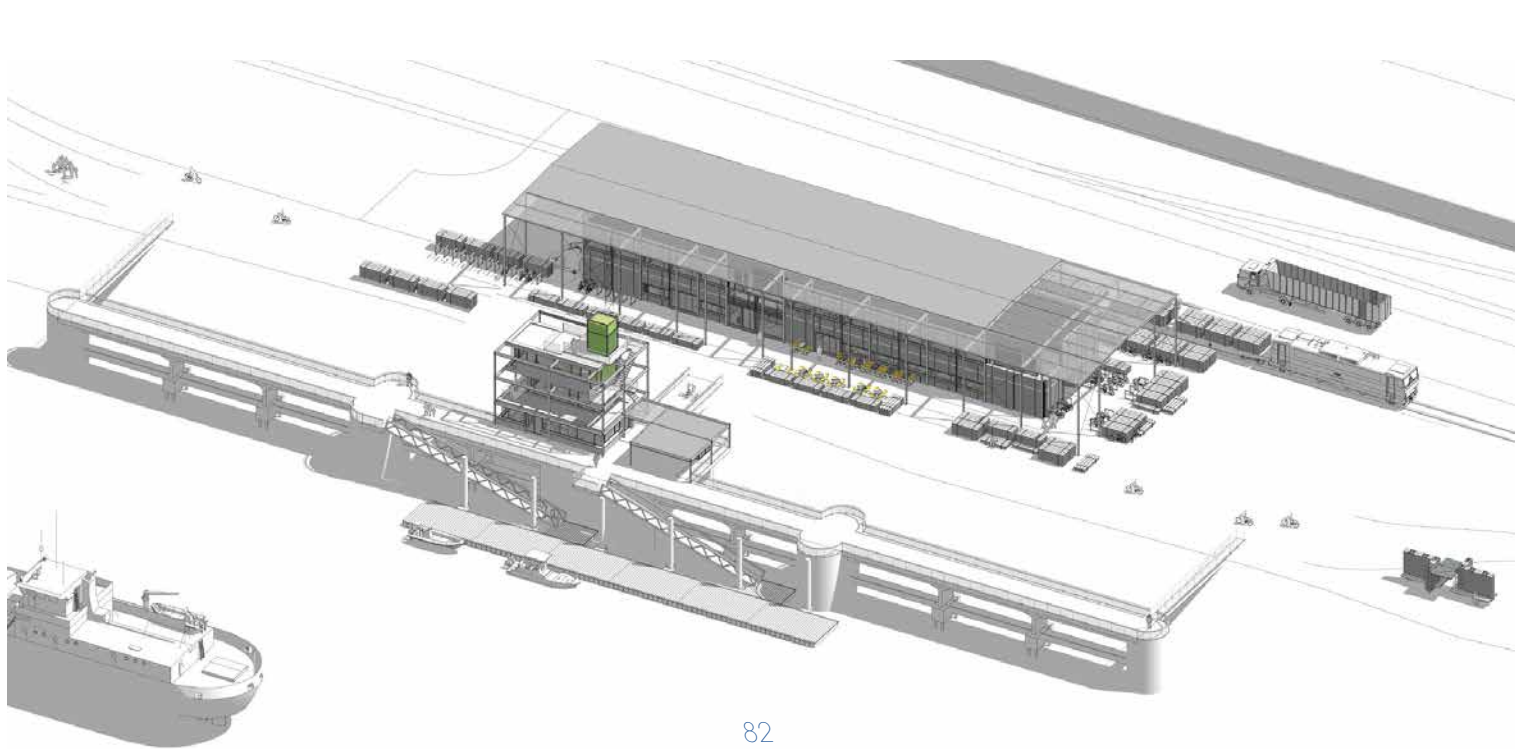
Echelle 1/500



2 Franchissement du ruisseau de la Jaguère



La nouvelle capitainerie



Équipe enseignante

Fabienne Legros
Alexandre Morais
Pauline Ouvrard

Directeur de mémoire

Xavier Fouquet

Crédits iconographiques

Marie Vandooren

Ce mémoire est imprimé en quadrichromie sur papier recyclé 120g/m² pour la couverture et l'intérieur sur une machine HP Indigo 10000 chez Pixartprinting à Quarto d'Altino, Italie. Le texte est composé en caractères Baskerville et Futura Now Headline, respectivement dessinés par John Baskerville en 1757 à Birmingham, Angleterre et adaptés par la fonderie Monotype en 2020 sur la base de la famille de caractères Futura dessinée par Paul Renner en 1927. **ensa**

Hervé Cariou « être l'ARCHITECTE de sa propre pratique » annexes

Mémoire professionnel d'habilitation à l'exercice de la maîtrise d'œuvre en son nom propre sous la direction de Xavier Fouquet École Nationale Supérieure d'Architecture de Nantes **ensa** nantes

Session 2021•2022, Volume 2, 68 pages

Introduction

ÊTRE L'ARCHITECTE DE SA PROPRE PRATIQUE.

Assurément. À l'image du projet architectural, celle-ci peut être issue d'une lente maturation, mûrement réfléchie et calculée, ou bien fruit de la sérendipité, d'heureuses rencontres. C'est ce qu'il m'a plu de découvrir durant cette année, nouveau point d'orgue dans la partition de ma carrière professionnelle. En effet, cette formation à l'habilitation à la maîtrise d'œuvre en son nom propre (hmonp) clôt un cycle entamé il y a cinq ans avec la formation professionnelle continue (fpc) au sein de cette même école à Nantes, cycle inclus lui-même dans un autre qui débuta en 2010 lors de ma reconversion professionnelle, après six ans d'une première expérience en tant géomètre-topographe.

Ce mémoire est né d'une certaine frustration à l'issue de la fpc : « qui sont donc les architectes praticiens qui ont enseigné lors de ces quatre années ? Quel est leur parcours et quelle est leur vision de l'architecture ? » Puis vint la formation hmonp qui, à mon grand plaisir, laissa la part belle à la parole des architectes, je les entendais enfin dire « moi je... » !

Plutôt que d'analyser la pratique de ces architectes, ce vers quoi ce mémoire se dirigeait initialement, il va s'intéresser à la construction, à l'élaboration, à l'évolution du regard, de la pensée, de la pratique que ces architectes portent sur le(ur) monde. Ou comment augmenter, nourrir sa propre pratique architecturale à travers l'exercice d'une autre profession/ activité, connexe ou pas à celle de l'architecture.

Mon investigation a commencé par la lecture de quelques mémoires de hmonp réalisés par de précédents étudiants et de quelques ouvrages, mais la littérature ne m'apparut pas immédiatement très abondante sur la matière précise que je souhaitais faire ressortir ici. Il fut donc assez clair pour moi que je devais à nouveau faire entendre des voix d'architectes, à la manière des grands entretiens de la revue d'architectures, à la lecture desquels je me suis rendu compte qu'il s'agissait bien de la voie à suivre. Ces articles de revues auraient aussi pu venir enrichir ce mémoire, mais, comme vous le verrez, j'ai surtout cherché une plus grande proximité intellectuelle et/ou géographique avec mes interlocuteurs.

À travers ce mémoire, j'ai questionné mes intuitions, je les ai soumises à l'épreuve des expériences diverses de femmes et d'hommes qui ont fait le choix de tracer leur propre chemin. Ces traces ont révélé des étapes importantes de leurs parcours, autant de jalons qui bordent déjà le sentier que j'ai décidé de suivre, mais dont je ne voyais qu'à peine émerger les pointes parmi les hautes herbes. Ces architectes, ces défricheurs qui se sont livrés généreusement, ont bien su montrer combien tout ce qui se passe à côté ou en dehors de l'agence est déterminant pour son bon fonctionnement et pour que le plaisir de cette pratique perdure longtemps !

f p c* h m o n p**
Une obscure succession de lettres ?
Elles s'enchaînent portant avec sens et évidence.

Une dizaine d'années de pratique au sein d'une agence d'architecture, petite et rurale. Un indéniable plaisir pris au long de ces années autour d'une pratique principalement orientée autour de la maison individuelle. Puis un choix et un bouleversement, la *formation professionnelle continue au sein de l'ensa Nantes, quatre années de découvertes et de remises en question. La formation à **l'habilitation à la maîtrise d'œuvre en son nom propre en est la suite logique et elle pose aussi ses propres interrogations.

— la genèse
Quel contexte a-t-il permis la naissance d'agences que nous connaissons aujourd'hui ? Comment les architectes qui les ont créées se sont-ils eux-mêmes construits et suivant quelles temporalités ?

— les ressources
Quel mode d'exercice permet-il la prise de temps de respirations tout au long de la carrière de l'architecte ? Comment partager son temps avec une autre pratique, un autre moyen d'expression au monde ?

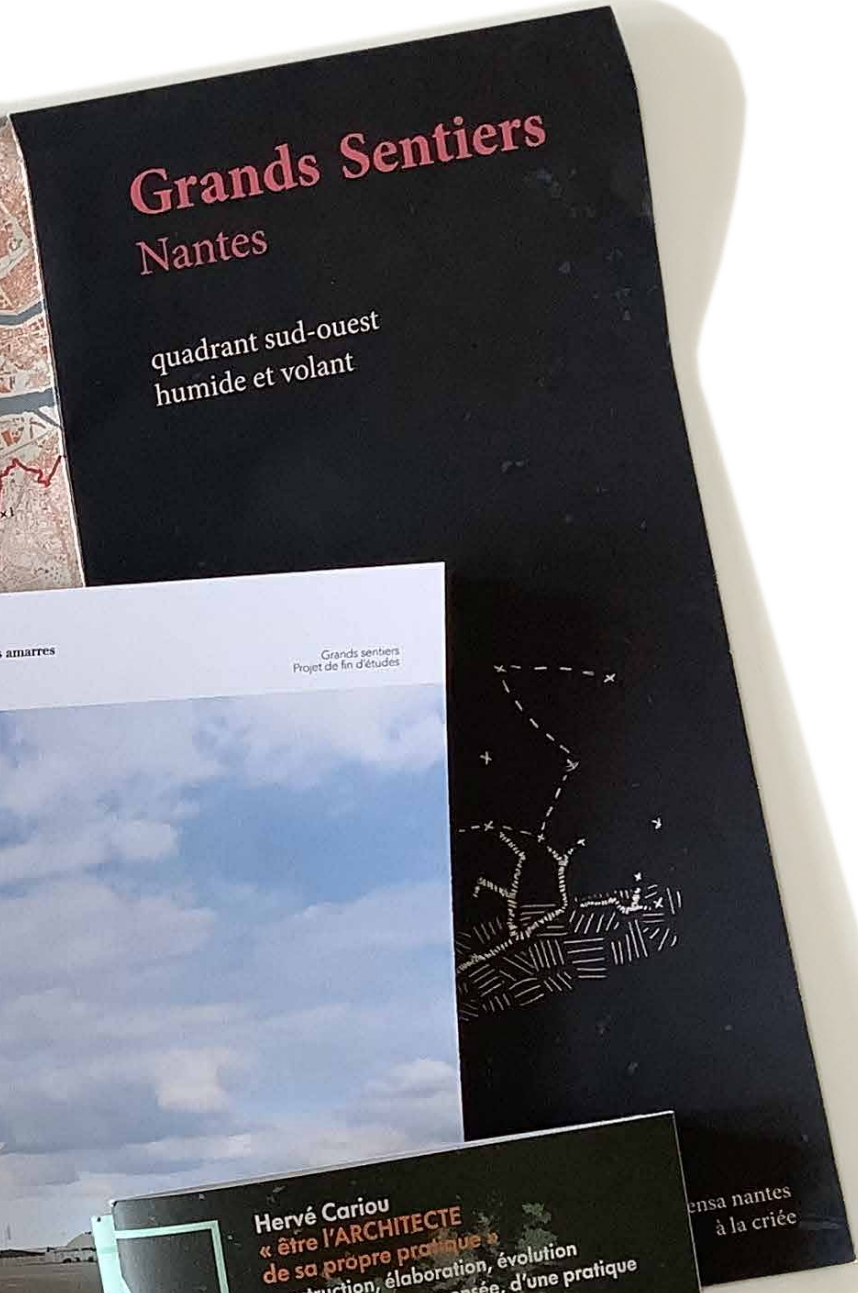
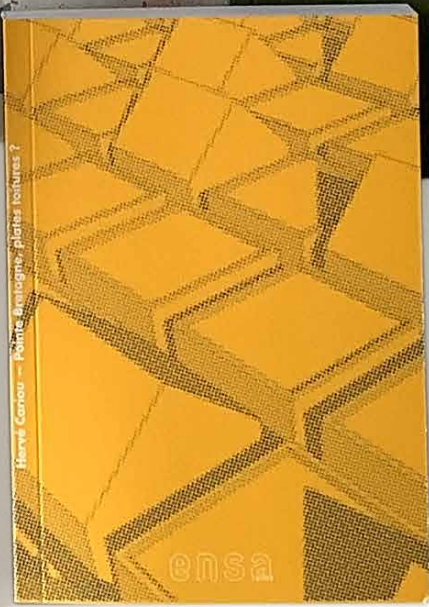
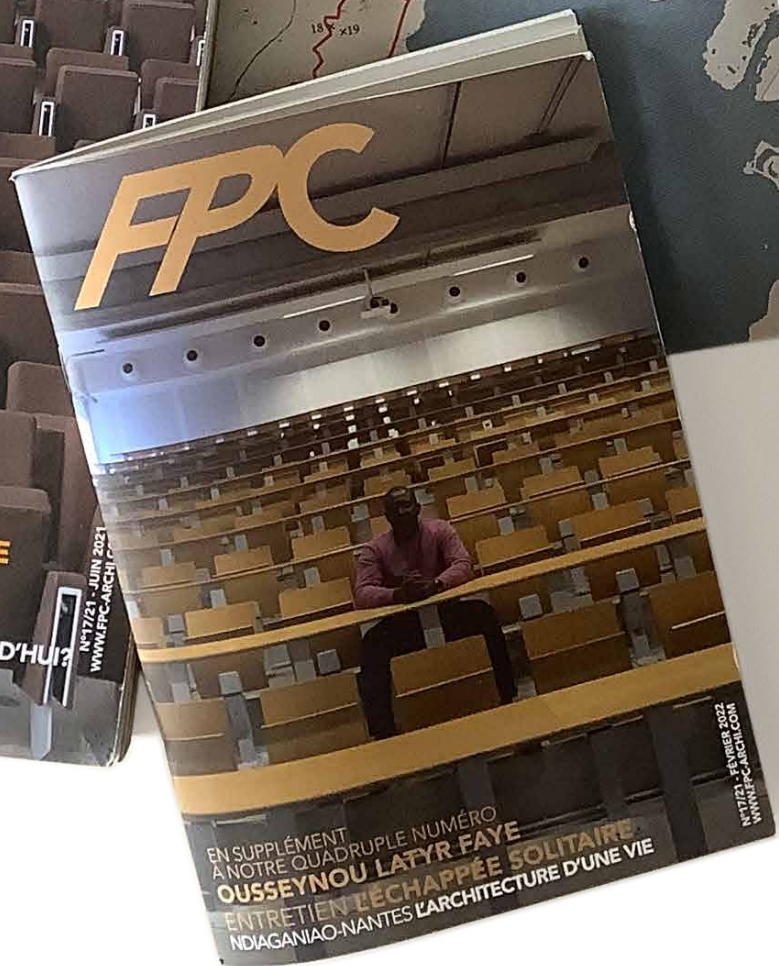
— le lieu
Où et dans quel type de lieu exercer ? Locaux « anonymes » ou visibles depuis l'espace public, locaux partagés ou agence isolée et au calme ?

Six entretiens pour découvrir six architectes aux profils variés, pour aller au-delà de qu'ils nous laissent habituellement percevoir de leurs agences. Six guides qui défrichent le chemin devant vous, qui montrent la voie... que vous soupçonnez déjà un peu sous ces hautes herbes...

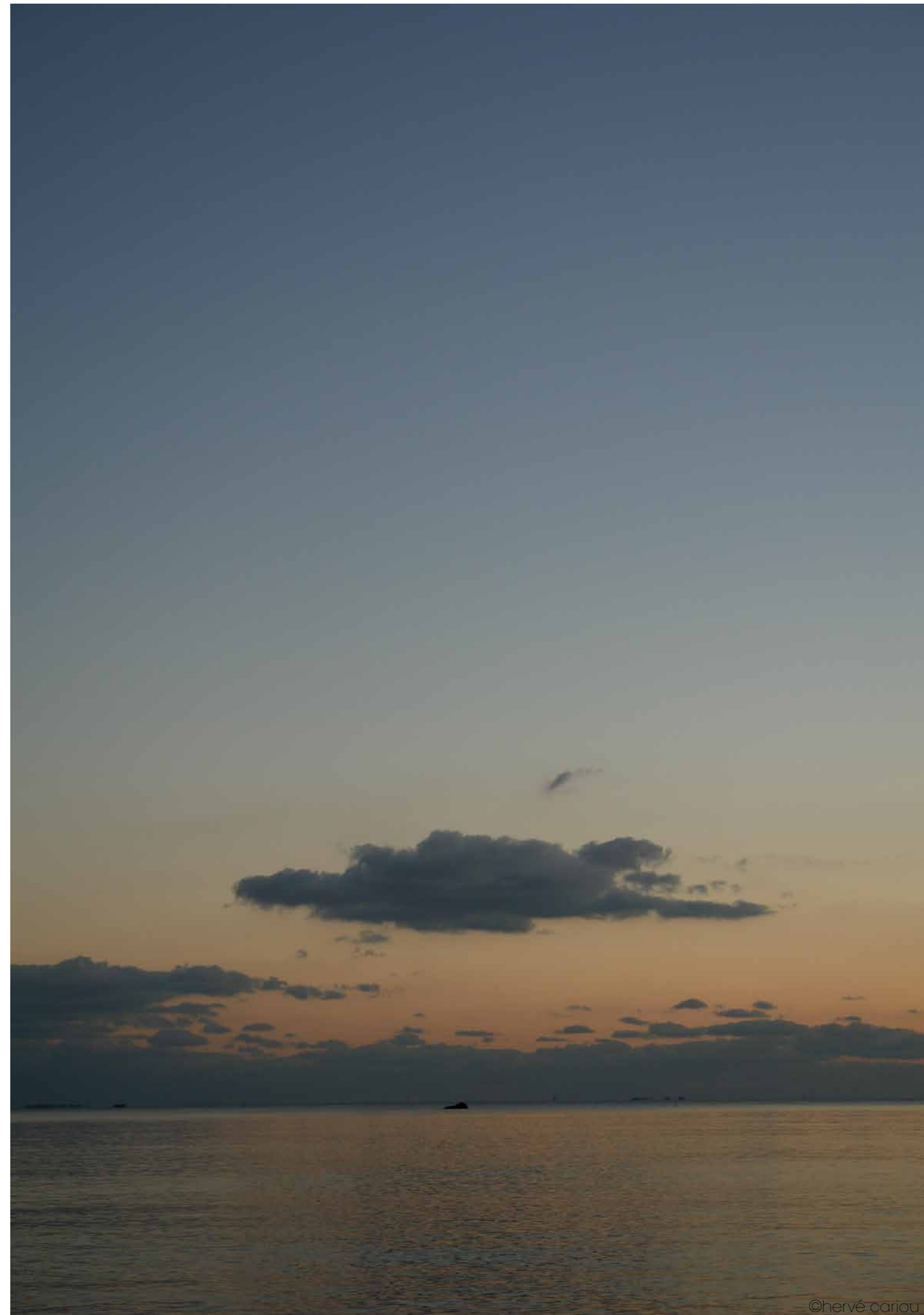
Création d'agence — Double pratique
Transmission — Introspection
Formation professionnelle continue **ensa** nantes

Hervé Cariou « être l'ARCHITECTE de sa propre pratique » construction, élaboration, évolution d'un regard, d'une pensée, d'une pratique portée sur le monde

Mémoire professionnel d'habilitation à l'exercice de la maîtrise d'œuvre en son nom propre sous la direction de Xavier Fouquet École Nationale Supérieure d'Architecture de Nantes **ensa** nantes
Session 2021•2022, Volume 1, 68 pages



hca
hervé cariou architecte
diplômé d'état . hmonp
06 58 33 45 90
hca.bzh@gmail.com
www.hca.bzh



hca
hervé carion architecte
portolio mxxiii