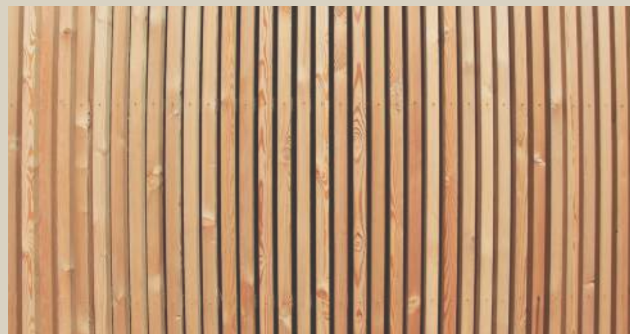
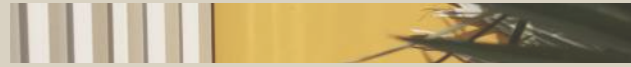
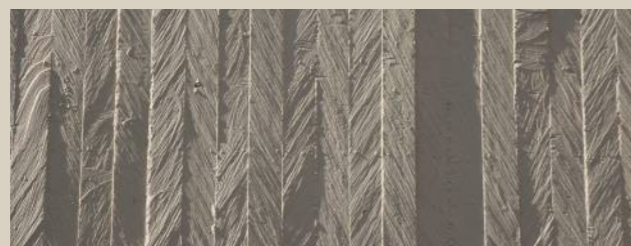




RÉFÉRENCES AGENCE



THOMAS HUS ARCHITECTE



	Parcours et expériences _____	1
Équipement public / Bureaux	Tribunal Judiciaire de Libourne (33) - France _____	4
Logements	Surélévation du bâtiment des logements d'astreintes du Centre Hospitalier d'Arcachon (33) - France _____	6
Bureaux	Siège Administratif du S.I.A.E.P.A. de Bonnetan (33) - France _____	8
Maison individuelle	Maison ACG (33) - France _____	10
Maison individuelle	Maison EC (33) - France _____	12
Bureaux et stockage	Centre de pré-archivage de la Cour d'Appel de Poitiers à Niort (79) - France _____	14
Logements	Opération Keys M'Pouto à Abidjan - Côte d'Ivoire _____	16
Culturel et sportif	Lycée Français La Fontaine de Niamey - Niger _____	18
Bureaux	Régie diplomatique de Ouagadougou - Burkina Faso _____	20
Logements	Opération IAM à Abidjan - Côte d'Ivoire _____	22
Culturel	Institut Français du Togo à Lomé - Togo _____	24
Culturel	Lycée Français de Valence - Espagne _____	26
Scolaire	Lycée Français de Lomé - Togo _____	30
Maison individuelle	Maison Labat (33) - France _____	32
Maison individuelle	Maison MC (33) - France _____	34
Maison individuelle	Keur Baratza (64) - France _____	36
Scolaire	Lycée Français Jean Mermoz à Dakar - Sénégal _____	38
	Fiche d'identité _____	44



Formé à l'école nationale supérieure d'architecture et de paysage de Lille, Thomas Hus est diplômé en avril 2005.

Son expérience professionnelle débute en octobre 2005 par une immersion terrain en assurant la maîtrise d'œuvre et la mission de pilotage du chantier d'extension de l'hôpital d'Arpajon pour l'agence AD Quatio. Confrontation soudaine dans la réalité d'un chantier et de celle des entreprises, cette expérience enrichissante confortera un peu plus ses convictions constructives, rappelant les conséquences immédiates d'un geste architectural ou la moindre faiblesse d'un dossier de conception.

Thomas Hus intègre l'équipe de Terreneuve Architecte en décembre 2006. Il est alors chargé du projet du lycée français Jean Mermoz de Dakar que l'agence vient de remporter. Il renoue ainsi avec des latitudes découvertes lors des phases d'inventaire du patrimoine de Saint-Louis du Sénégal et appréciées durant son stage et lors de son diplôme. Cette opportunité lui permet de poursuivre des réflexions initiées dans son Travail Personnel de Fin d'Études et d'en expérimenter certaines. Après un an et demi d'études, il s'installe à Dakar afin de veiller à la construction et à l'évolution du complexe scolaire. Il accompagne l'intégralité du chantier pendant 3 ans. Un investissement qui sera récompensé, le projet du lycée français de Dakar étant lauréat du prix AFEX 2012.

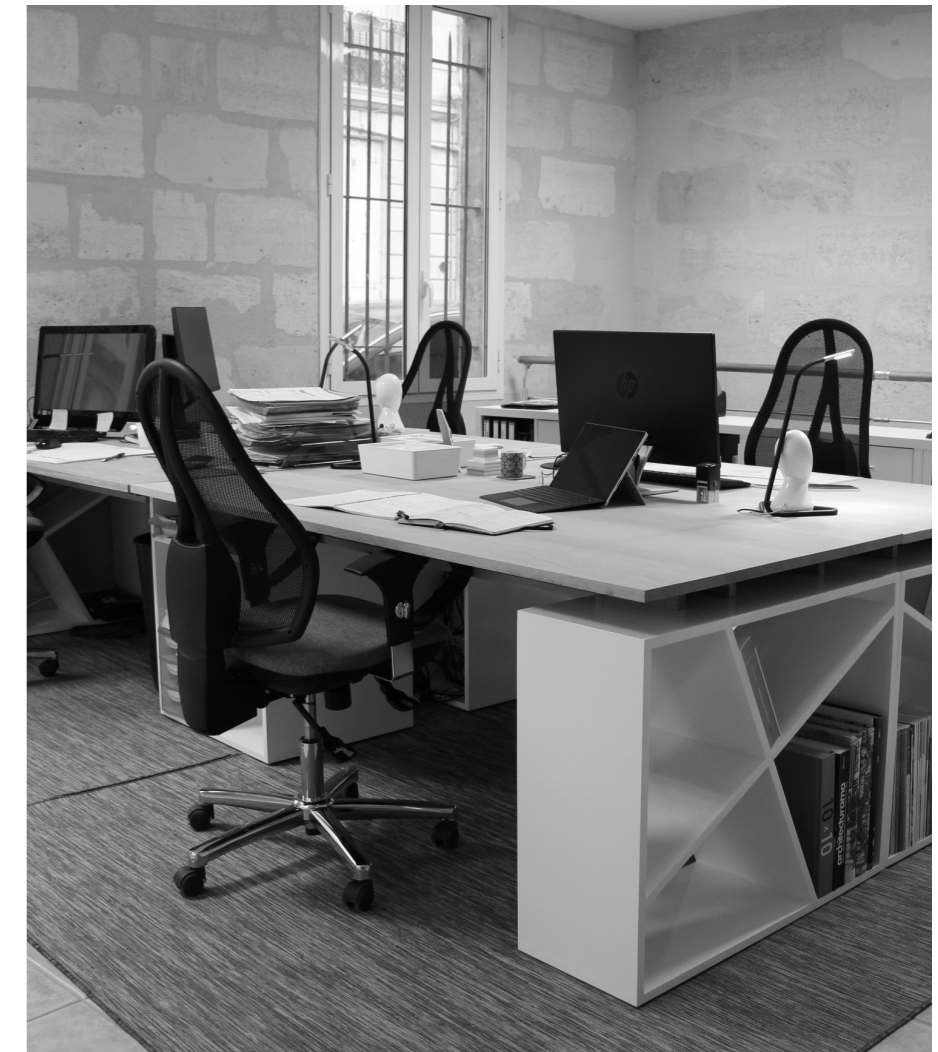
L'agence Thomas Hus Architecte est créée à Bordeaux lors de son retour en France en septembre 2011.

Soucieux des réalités de chantiers et conscient des coûts de construction, il recherche à travers cette démarche le juste équilibre. Le juste équilibre entre l'espace et les limites structurelles, entre l'éclairage naturel et le confort thermique, entre la mutualisation des fonctions et l'intimité de chacun.

Un juste équilibre, et non un compromis qui se ferait au détriment d'un autre. Il interroge sans cesse le coût de construction vis-à-vis de la plus-value architecturale générée, la pertinence d'une forme face à la complexité de sa mise en œuvre.

L'ambition de la démarche de l'agence dans cette approche pragmatique de la construction est de nourrir une architecture raisonnée et raisonnable qui se veut abordable et équitable.

L'agence essaie dans la mesure du possible de recourir aux matériaux biosourcés et géo-sourcés et de limiter le béton uniquement là où il est réellement nécessaire. Elle ambitionne d'aller plus loin dans la réflexion des performances environnementales en cherchant lors de la conception des projets une décarbonation optimale des modes constructifs envisagés, tout en limitant les consommations énergétiques durant l'exploitation du bâtiment.



TRIBUNAL

LIBOURNE (33)

FICHE TECHNIQUE

Équipement public et bureaux - Extension et réaménagement sur bâti ancien

PROGRAMME

Réaménagement, extension et mise en conformité du tribunal Judiciaire

MAÎTRISE D'OUVRAGE

Ministère de la justice
Département immobilier de Bordeaux

MAÎTRISE D'ŒUVRE

Thomas Hus Architecte - Architecte mandataire + OPC
VERDI Ingénierie - BETTCE
EMACOUSTIC - Acousticien

COÛT TRAVAUX

2 650 000 euros HT

SURFACE PROJET

2850 m² SP

ÉTUDES

24 mois

CHANTIER

44 mois

LIVRAISON

septembre 2021

VALORISATION D'UN PATRIMOINE

Les objectifs de l'opération de réaménagement du tribunal de Libourne étaient de remettre aux normes le bâtiment, de réorganiser et d'agrandir les locaux afin d'améliorer le fonctionnement des services et d'améliorer la performance énergétique du bâtiment.

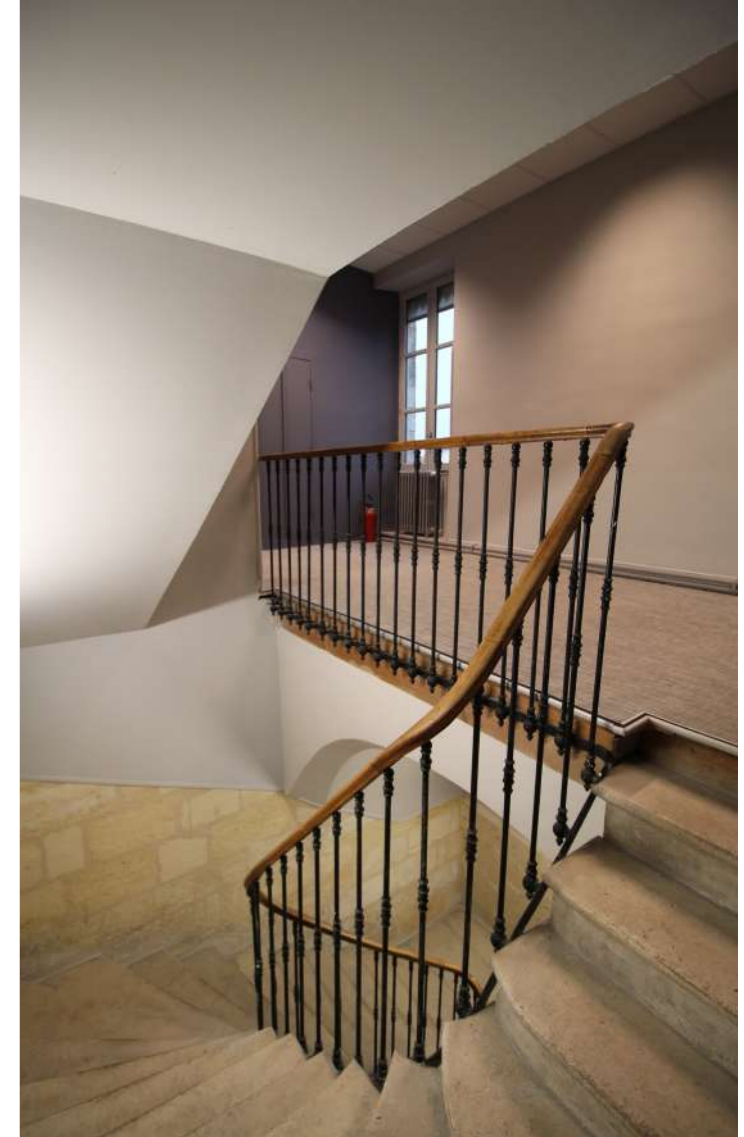
Les phases du projet ont dû être adaptées à la vie du tribunal qui a continué de fonctionner durant les travaux. Les espaces réaménagés étaient aussitôt occupés.

La difficulté majeure du projet a été de trouver de la place dans une enveloppe existante très contrainte. Trois solutions ont été engagées : la rationalisation et l'optimisation de l'occupation des bureaux ; la création d'une extension dans le jardin du

tribunal, seule construction neuve du projet ; l'aménagement des combles du bâtiment en créant dans le volume des locaux techniques et des locaux d'archivages. Cette dernière phase a nécessité la reprise et le renforcement des planchers existants et de la charpente de la toiture, impliquant la démolition intégrale des plateaux du R+2 et R+3.

Dans une démarche de valorisation du patrimoine bâti et de réemploi, les composantes remarquables du bâtiment existant ont été valorisées dans la mesure du possible, notamment les parquets existants, les cheminées d'ornementation et les corps de chauffe en fonte.





LOGEMENTS

ARCACHON (33)

FICHE TECHNIQUE

Logements - Surélévation d'un existant

PROGRAMME

Surélévation du bâtiment d'astreintes du Centre Hospitalier d'Arcachon, 10 logements

MAÎTRISE D'OUVRAGE

Centre Hospitalier d'Arcachon

MAÎTRISE D'ŒUVRE

Thomas Hus Architecte - Architecte mandataire

VERDI Ingénierie - BETTCE

COÛT TRAVAUX

870 000 euros HT

SURFACE PROJET

300 m² SP

ÉTUDES

4 mois

CHANTIER

8 mois

LIVRAISON mai 2021

INSERTION, MIMÉTISME ET SINGULARITÉ

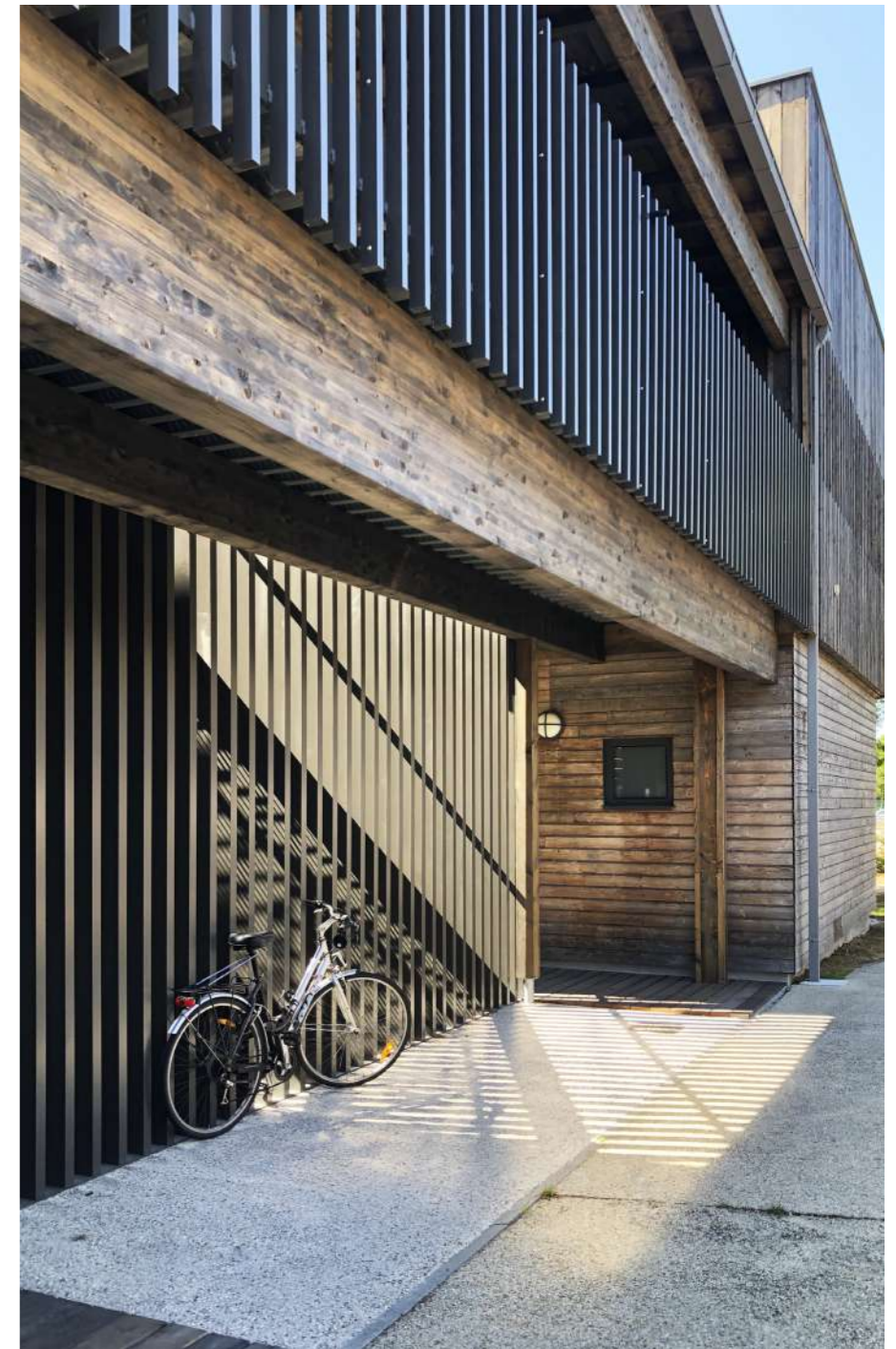
Le projet de surélévation du bâtiment de logements a pour ambition de s'intégrer dans l'écriture architecturale du Centre Hospitalier d'Arcachon. Il reprend les codes environnants, que ce soit vis-à-vis des matériaux comme des volumétries. Cependant, si le vocabulaire est commun, l'écriture de la surélévation est singulière. Si l'enfilade des bâtiments en rez-de-chaussée affirme l'horizontalité, le projet émergeant du chapelet de bâtiment s'affirme en affichant et soulignant des verticalités.

En opposition avec l'existant, mais aussi dans un souci d'homogénéité de vieillissement du bois, le bardage est travaillé verticalement. Il est régulièrement interrompu par les fenêtres, qui avec les habillages d'allèges et d'impostes s'étirent sur toute la hauteur de l'étage. Inspirés des

bardages des cabanes ostréicoles du bassin, des tasseaux de recouvrement rythme les façades, et les ombres projetées augmentent l'accroche de la lumière au niveau de l'assise de la surélévation. Ces variations dans la matérialité des façades marquent trois strates horizontales qui, en deuxième lecture, font écho aux horizontalités initiales du rez-de-chaussée.

Les solutions constructives envisagées ont pour objectif initial de ne pas intervenir dans les logements du RdC, notamment pour le passage des réseaux. Les contraintes techniques ainsi que les ambitions environnementales ont encouragé la réalisation du projet en ossature bois, avec une isolation en fibre de bois et des doublages et cloisonnement intérieure en Fermacell afin de favoriser la perspiration de l'enveloppe.





SIÈGE DU SIAEPA

BONNETAN (33)

FICHE TECHNIQUE

Bureaux - Construction neuve

PROGRAMME

Construction des bureaux du SIAEPA

MAÎTRISE D'OUVRAGE

Syndicat Intercommunal d'Adduction d'Eau Potable et d'Assainissement

MAÎTRISE D'ŒUVRE

Thomas Hus Architecte - Architecte mandataire + OPC
VERDI Ingénierie - BETTCE
Emacoustic - Acousticien

COÛT TRAVAUX

780 000 euros HT

SURFACE PROJET

300 m² SP

ÉTUDES 8 mois

CHANTIER 15 mois

LIVRAISON mars 2021

DIALOGUE AVEC L'EXISTANT

L'une des ambitions principales de ce projet a été de nourrir un dialogue permanent entre le bâtiment et l'écrin dans lequel il s'inscrivait. Cette connexion est entretenue par les vues, les cadrages depuis les bureaux sur l'horizon et les transparences offertes à travers le bâtiment. Un dispositif contemplatif permettant également d'assurer lumière et ventilation naturelle à chaque espace.

Les importantes surfaces vitrées du projet contribuent au réchauffement du bâtiment en hiver tout en étant préservées par les débords de toiture et des stores extérieurs pour éviter la surchauffe en été.

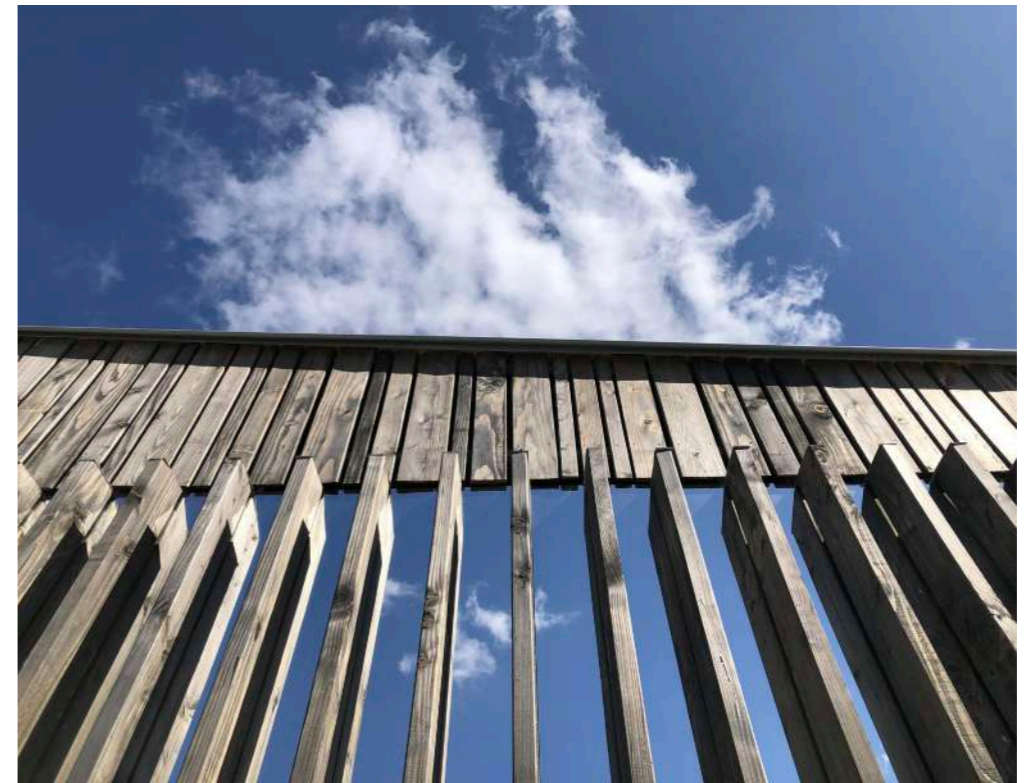
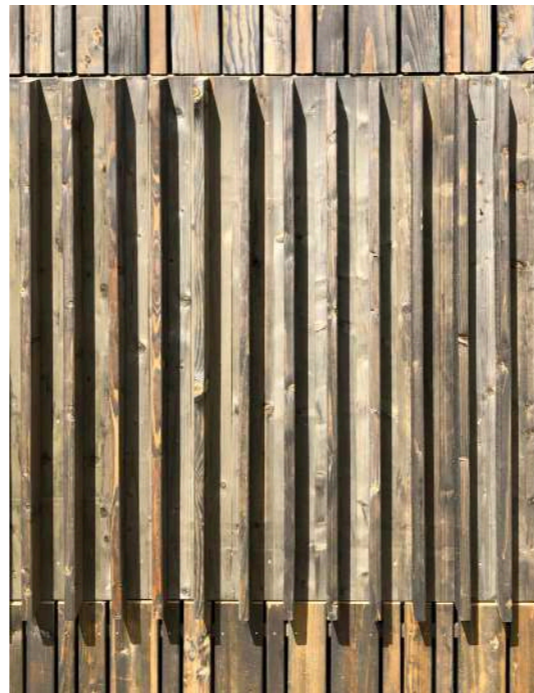
Sur les pignons de la façade principale, un revêtement en Alucobon miroir, disposés à l'arrière des épines du bardage reflètent la frondaison qui lui fait face. Renvoyant l'image des

feuillages et perturbant par la même occasion la compréhension du bâti que laisse l'illusion d'une transparence, le reflet associe encore un peu plus le bâtiment à son environnement.

Dans ce cadre naturel, les ambitions environnementales du projet conduisent à une construction en ossature bois, avec un bardage bois en façade. Afin d'anticiper le vieillissement du matériau, celui-ci est traité en autoclave gris et posé verticalement. Un jeu de variation du calepinage et des modèles de bardages permet d'afficher une matérialité subtile de l'enveloppe du bâtiment et des jeux d'ombres et de lumière.

Afin de parachever la démarche environnementale, le projet valorise les eaux de pluie avec la mise en place d'une cuve de récupération alimentant les sanitaires et le local ménage.





MAISON ACG

TALENCE (33)

FICHE TECHNIQUE

Maison individuelle - Surélévation d'un existant

PROGRAMME

Création d'un espace parental à l'étage : chambre, dressing, bureau/chambre d'amis, salle d'eau et sanitaire

MAÎTRISE D'OUVRAGE

Privée

MAÎTRISE D'ŒUVRE

Thomas Hus Architecte - Architecte mandataire + OPC
B2S - BET Structure

COÛT TRAVAUX

120 000 euros HT

SURFACE PROJET

40 m² SP

ÉTUDES 6 mois

CHANTIER 6 mois

LIVRAISON janvier 2020

CHAMBRES AVEC VUES

Nichés sur les toits d'une échoppe en pierre, en belvédère sur le jardin, les espaces des chambres de ce projet de surélévation se projettent largement sur l'extérieur. Quatre cubes blancs posés sur la maçonnerie existante, jouent d'un jeu de décalage entre volumes pour ménager les vues entre les pièces et les parcelles voisines, tout en cadrant le panorama sur le lointain.

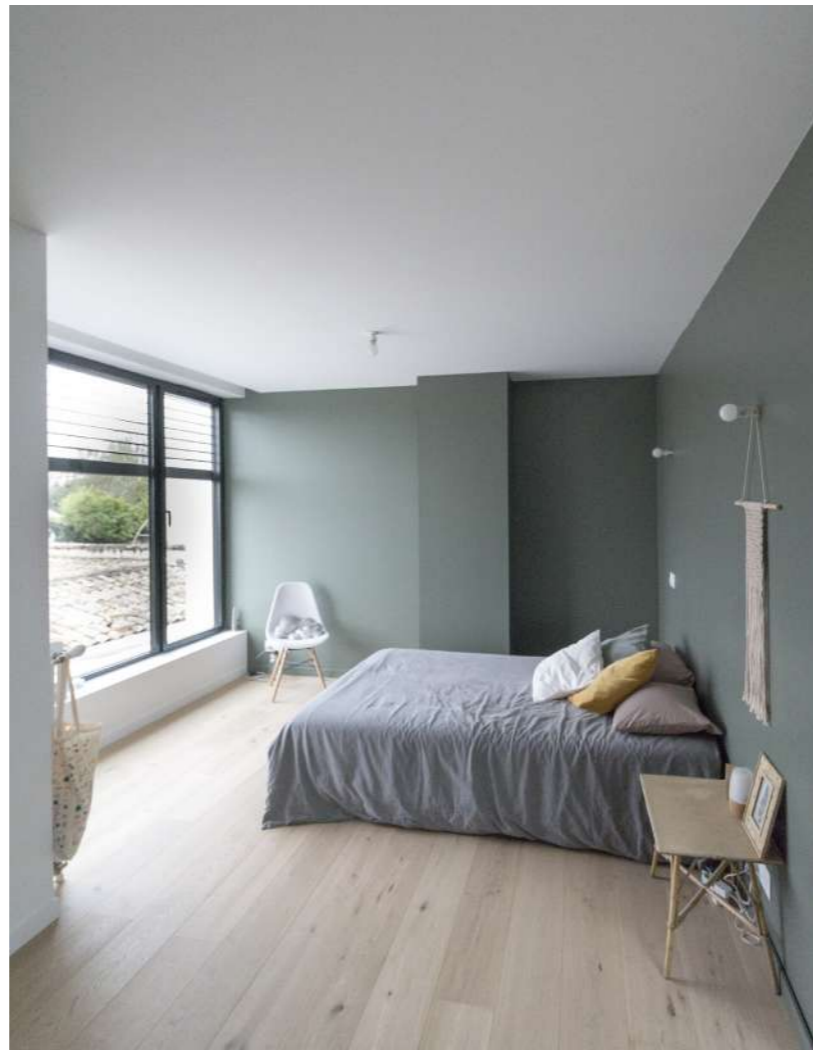
La surélévation est un belvédère. Réalisée en ossature bois, habillée d'un bardage métallique de teinte claire afin de faire écho à la colorimétrie générale de la pierre

bordelaise, le projet affirme sa singularité par l'écriture résolument contemporaine de ses volumes et la matérialité de son enveloppe.

Les profils des menuiseries en teinte sombre se fondent dans la masse du vitrage afin de simplifier la lecture de la volumétrie générale.

Les larges surfaces de vitrage des chambres, baignant les espaces de lumière, sont par ailleurs protégées par des systèmes d'occultation, afin d'éviter la surchauffe de la surélévation en période estivale, tout en permettant un apport passif important en hiver.





MAISON EC

TALENCE (33)

FICHE TECHNIQUE

Maison individuelle - Surélévation d'un existant

PROGRAMME

Surélévation et extension d'une maison individuelle : création d'une cellule de vie complète comprenant séjour, cuisine, chambres, bureau, salles d'eau et sanitaires.

MAÎTRISE D'OUVRAGE

Privée

MAÎTRISE D'ŒUVRE

Thomas Hus Architecte - Architecte mandataire + OPC
B2S - BET Structure

COÛT TRAVAUX

190 000 euros HT

SURFACE PROJET

120 m² SP

ÉTUDES 8 mois

CHANTIER 24 mois

LIVRAISON janvier 2020

RÉVÉLATION D'UN EXISTANT

Le projet envisagé est la rénovation complète d'une maison de ville, comprenant une surélévation totale de l'édifice, un réaménagement du rez-de-chaussée et une extension en lieu et place des dépendances qui avaient été ajoutées à l'habitation.

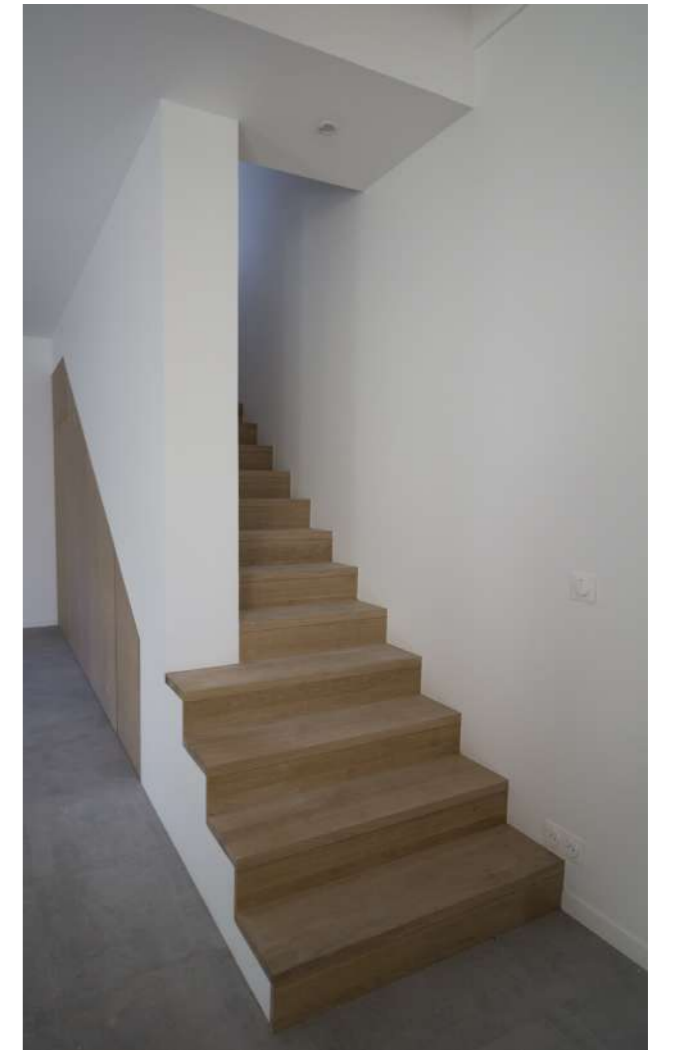
L'intervention a donc nécessité dans un premier temps de curer la véranda et les annexes de la maison, jugeant plus pertinent de retrouver la construction initiale.

Le projet de surélévation n'a pas envisagé une rehausse par mimétisme mais a pris le parti d'un matériau, d'une teinte et d'une écriture différente. Le volume de la

surélévation qui coiffe l'existant affiche un attique clairement distingué qui souligne la façade originelle, sans perturber sa perception et son intégrité.

Le matériau retenu pour le traitement des façades de la surélévation est un bardage bois. Celui-ci est disposé verticalement et est pré-vieilli afin de maîtriser l'homogénéité de sa teinte dans le temps. Les fenêtres élancées et les volets coulissants rythment la façade sur rue, offrant des configurations différentes en fonction des heures de la journée.





CENTRE DE PRÉARCHIVAGE

NIORT (79)

FICHE TECHNIQUE

Bureaux et magasins d'archives - Réhabilitation d'un existant

PROGRAMME

Réhabilitation d'une ancienne enseigne commerciale en centre de préarchivage

MAÎTRISE D'OUVRAGE

Ministère de la justice
Département immobilier de Bordeaux

MAÎTRISE D'ŒUVRE

Thomas Hus Architecte - Architecte mandataire + OPC
VERDI Ingénierie - BETTCE

COÛT TRAVAUX

1 200 000 euros HT

SURFACE PROJET

2600 m² SP

ÉTUDES 6 mois

CHANTIER 7 mois

LIVRAISON décembre 2019

CONVERSION ET MUTATION

L'opération du centre de pré-archivage de la cour d'appel de Poitiers, à destination de toutes les juridictions du ressort de celle-ci, permet d'accueillir tous les dossiers des affaires instruites à l'occasion de la seconde vie judiciaire.

L'opération a eu pour objectif de requalifier un bâtiment existant afin d'y aménager des magasins d'archives pour une capacité totale de 11 000 ml de rayonnage et les bureaux associés, le tout sur une surface disponible de 2600 m².

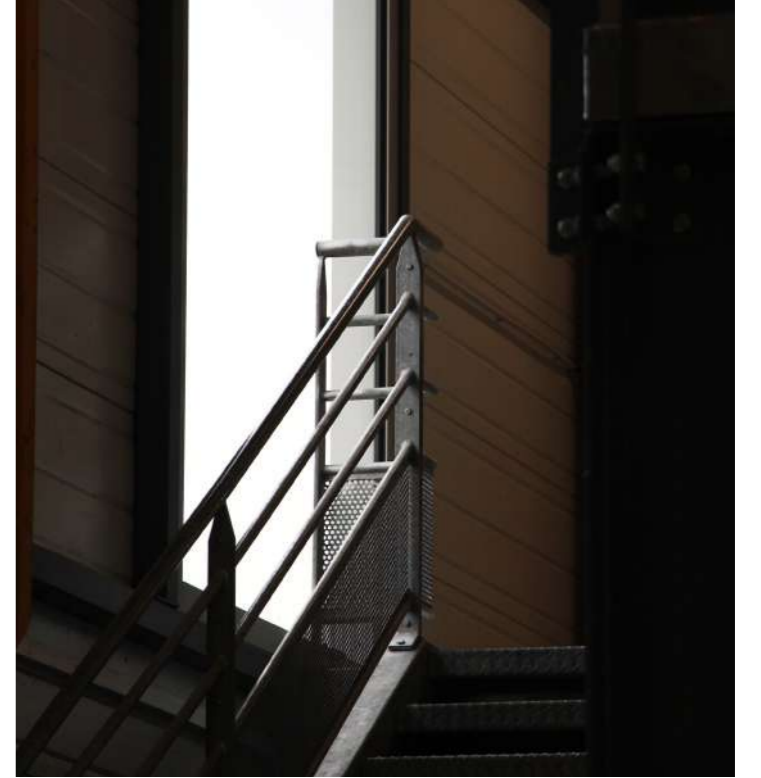
La partie entrepôt du bâtiment était un vaste espace couvert par une charpente bois basée sur une trame de six mètres.

Les objectifs recherchés ont été :

- Aboutir à des formes simples de magasins afin d'optimiser l'implantation des linéaires de rayonnage
- Densifier au maximum les magasins localisés dans la double hauteur, la dalle du RdC tolérant des charges d'exploitation plus importantes que celle de l'étage
- Limiter les linéaires de circulation

Une zone bureaux quant à elle a été maintenue dans l'ancienne zone bureaux de l'enseigne.





OPÉRATION

KEYS M'POUTO

ABIDJAN - CÔTE D'IVOIRE

FICHE TECHNIQUE

Logements - Construction neuve

PROGRAMME

Construction de 9 villas de luxe

MAÎTRISE D'OUVRAGE

Keys M'Pouto

MAÎTRISE D'ŒUVRE

Thomas Hus Architecte - Architecte mandataire

VERDI Ingénierie - BETTCE

Thibeaud Grinwald AMO - Économiste + OPC

COÛT TRAVAUX

1 900 000 euros HT

SURFACE PROJET

2000 m² SP

ÉTUDES

7 mois

CHANTIER

12 mois

LIVRAISON mai 2018

VOCABULAIRE COMMUN ET CONJUGAISON SINGULIÈRE

Située dans le quartier de Rivéra M'Pouto d'Abidjan, sur les bords de la lagune, l'opération Keys M'Pouto est un projet de villas haut standing.

Sur le terrain de 7500 m² sont implantées neuf villas, toutes basées sur un même programme : double séjour, trois chambres, un bureau/chambre d'amis et une piscine.

Afin d'éviter un paysage urbain standardisé autour de la voie privée créée pour desservir l'ensemble des lots, le projet décline quatre modèles

de villas, chacun développant des implantations et des orientations différentes.

Le recours aux mêmes matériaux, à savoir la brique BTC, le béton brut et les persiennes bois, permet d'avoir un vocabulaire commun à l'opération. Pour autant, le projet conjugue différemment ces composantes afin d'obtenir des singularités pour chacune des villas, tout en s'intégrant dans un projet global.





LYCÉE FRANÇAIS

LA FONTAINE

NIAMEY - NIGER

FICHE TECHNIQUE

Culturel et sportif - Concours

PROGRAMME

Création d'un pôle culturel et sportif du lycée français
La Fontaine de Niamey

MAÎTRISE D'OUVRAGE

Agence pour l'Enseignement Français à l'Étranger
Lycée La Fontaine
Ambassade de France
Ministère des affaires étrangères et européennes

MAÎTRISE D'ŒUVRE

Thomas Hus Architecte -
Architecte mandataire
Archinov - Architecte associé
VERDI Ingénierie - BETTCE

COÛT TRAVAUX

900 000 euros HT

SURFACE PROJET

1350 m² SP

CONCOURS 2017

DENSITÉ CONSTRUCTIVE ET PRIVILÈGE DU VIDE

Une opération, deux entités distinctes, un site contraint, une multitude de surfaces et de besoin de tirant d'air en fonction des locaux : ce sont les exigences programmatiques du pôle culturel et de pôle sportif du lycée La Fontaine de Niamey.

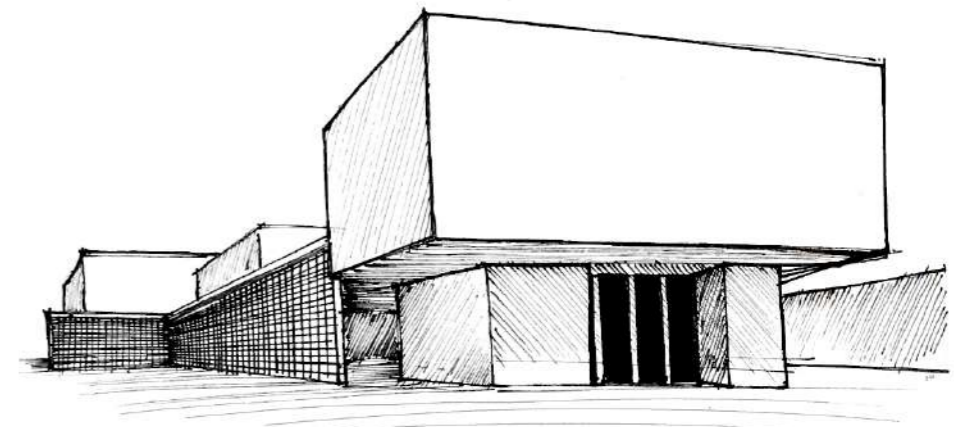
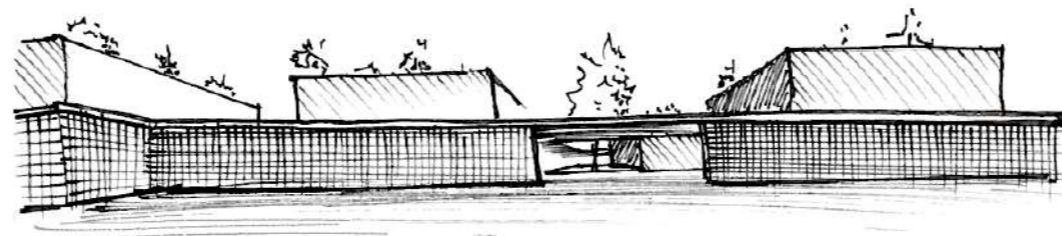
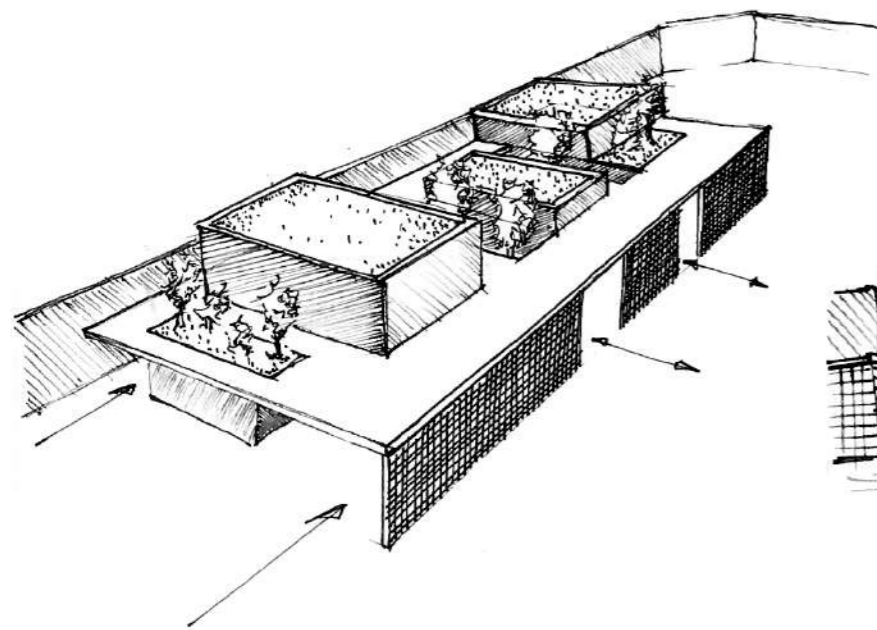
S'étirant sur la limite est du lycée, le long de la rue de la Cure Salée, ce nouvel équipement s'élève à l'arrière des terrains de sport. De par son implantation, il est visible dès l'entrée dans l'établissement ce qui le rend incontournable. Il s'impose comme fond de scène, requalifiant l'enceinte du lycée.

1350 m² de surface programme sont à organiser dans une emprise de 1500 m². Avec une telle densité,

il faut trouver comment ménager la lumière, les aérations et les vues depuis les espaces intérieurs.

Le projet exploite la totalité de la zone disponible pour l'opération. Il se présente comme un socle qui s'étire des bâtiments d'enseignement aux vestiaires du plateau sportif, duquel émergent trois constructions. Celles-ci correspondent aux entités principales du programme nécessitant de la hauteur, telles que la salle polyvalente, le gymnase, la salle de musculation et la salle de danse qui sont superposées, séparer chaque fois de patio permettant d'assurer l'éclairage naturelle et la ventilation de l'intégralité des espaces.





RÉGIE DIPLOMATIQUE

OUAGADOUGOU - BURKINA FASO

FICHE TECHNIQUE

Bureaux - Construction neuve

PROGRAMME

Bureaux de la régie diplomatique

MAÎTRISE D'OUVRAGE

Ambassade de France du Burkina Faso

Ministère des affaires étrangères et européennes

MAÎTRISE D'ŒUVRE

Thomas Hus Architecte - Architecte mandataire

ANSWER' Architecte - Architecte associé

VERDI Ingénierie - BETTCE

COÛT TRAVAUX

200 000 euros HT

SURFACE PROJET

175 m² SP

ÉTUDES

4 mois

CHANTIER

5 mois

LIVRAISON

novembre 2017

VALORISATION D'UN ESPACE RÉSIDUEL

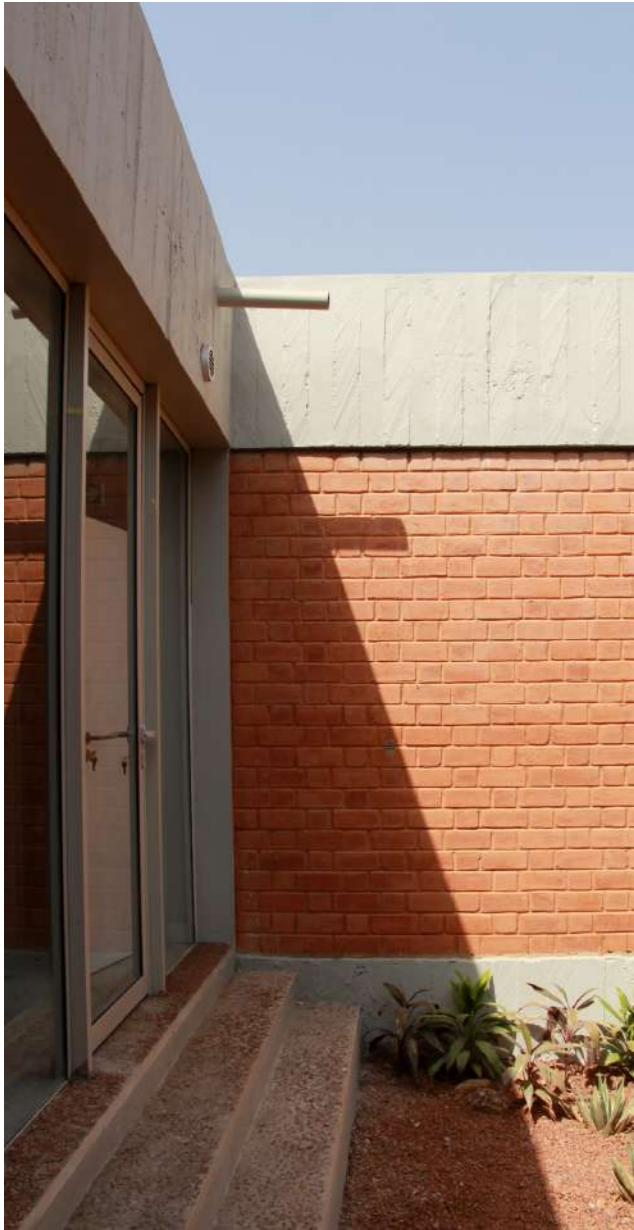
Le site identifié pour implanter le projet de régie diplomatique est contraint, particulièrement en termes de vue puisque celui-ci est cerné par les bâtiments des archives, du service consulaire et du mur d'enceinte. Afin de surmonter ces contraintes et d'être tout de même en mesure d'offrir un cadre de travail aux agents avec de la lumière naturelle et une vue sur l'extérieur, le parti pris architectural du projet est de développer un aménagement du service de la régie autour d'un patio.

En effet, à défaut de vues dégagées sur le lointain, le patio implanté au cœur du service permettra de par son traitement paysager d'offrir un

agrément aux espaces de travail, une projection sur l'extérieur et par la même occasion, d'assurer l'éclairage naturel des bureaux.

En termes de fonctionnement, la future régie diplomatique est la rencontre de deux zones qui dialoguent, tout en se préservant. D'un côté, la zone agents, accessible depuis la zone sécurisée de l'ambassade, de l'autre la zone publique, accessible depuis la rue du Trésor. Entre les deux, un voile béton, un sas passe bagages et des guichets sécurisés permettent d'échanger tout en assurant le degré de sécurité requis pour l'enceinte de l'ambassade.





OPÉRATION IAM

ABIDJAN - CÔTE D'IVOIRE

FICHE TECHNIQUE

Logements et commerces - Étude de faisabilité

PROGRAMME

Création de 28 logements et de 4 commerces en rez-de-chaussée

MAÎTRISE D'OUVRAGE

Privée

MAÎTRISE D'ŒUVRE

Thomas Hus Architecte - Architecte mandataire

VERDI Ingénierie - BETCE

Thibeaud Grinenwald AMO - Économiste, OPC

COÛT TRAVAUX

5 150 000 euros HT

SURFACE PROJET

4000 m² SP

DÉPÔT 2016

ÉVENTAIL DE LOGEMENTS

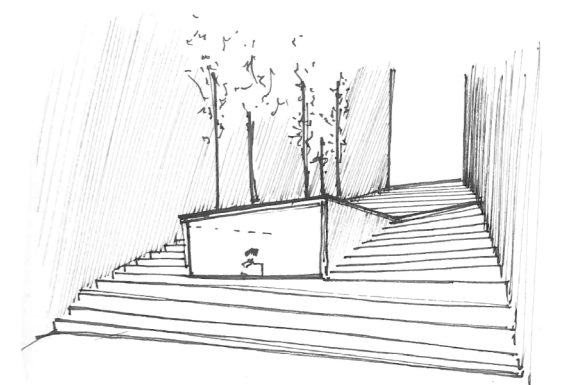
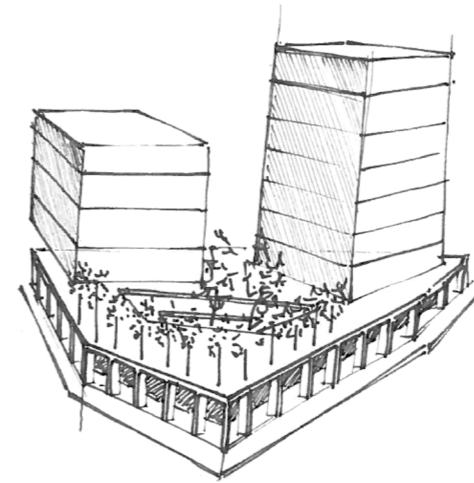
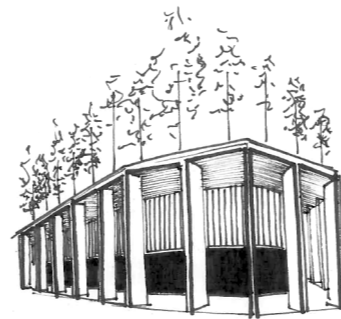
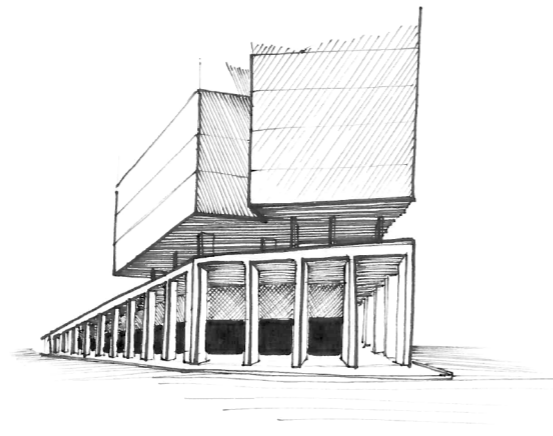
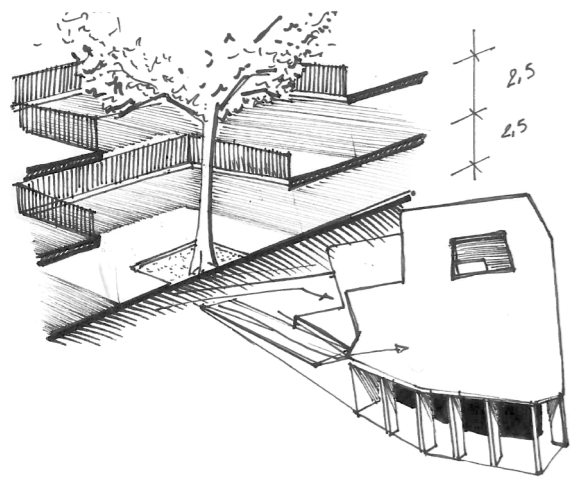
Située dans la zone 4 d'Abidjan, l'opération IAM est un projet de logement collectif.

L'opération de logements se compose de trois plots. Ceux-ci ont été implantés sur la parcelle en éventail, faisant face à la rue, afin de tirer le meilleur parti de la géométrie triangulaire de la parcelle. Elles ont par ailleurs la faculté d'enrichir les abords de l'immeuble en créant des sous-espaces, des entre-deux ou des interiorités sur lesquels le projet s'appuie pour clarifier les fonctions et les usages, en qualifiant notamment l'entrée de la résidence. Le projet affiche donc trois blocs,

mais fonctionne comme un seul ensemble. Entre chacun des plots s'immiscent des circulations, comme des pontons reliant horizontalement les logements. Ces communications transversales sont extérieures, en belvédère sur l'arrière de la parcelle, tandis qu'un mur de claustra filtre les regards depuis la rue.

L'écriture architecturale de l'opération joue en façade d'un dispositif de brise soleil verticaux. Sur un rythme aléatoire, et différent par niveau, ces épines accrochent la lumière, donnant de l'épaisseur à l'enveloppe soulignée par le jeu d'ombres projetées.





INSTITUT FRANÇAIS DU TOGO

ABIDJAN - CÔTE D'IVOIRE

FICHE TECHNIQUE

Institut culturel - Construction neuve

PROGRAMME

Construction de l'institut français comprenant des bureaux, médiathèque et salle de réunion

MAÎTRISE D'OUVRAGE

Ambassade de France de Lomé - Ministère des affaires étrangères et européennes

MAÎTRISE D'ŒUVRE

Thomas Hus Architecte - Architecte mandataire + OPC

GEPAV - Architecte d'opération

SATOBA Ingénierie - BET Structure

C2B Ingénierie - BET Fluides

COÛT TRAVAUX

950 000 euros HT

SURFACE PROJET

1298 m² SP

ÉTUDES 8 mois

CHANTIER 28 mois

LIVRAISON avril 2014

RECONVERSION CULTURELLE

Participant au processus de rationalisation des implantations du ministère des affaires étrangères au Togo, cette opération consiste à relocaliser l'institut français, ainsi que les services de coopération et d'action culturelle de l'ambassade de France sur l'ancien site de l'Orstom.

Véritable écrin de verdure clôturé d'un bandeau de briques situé au centre du quartier administratif de Lomé, le site s'apparente à un jardin d'acclimatation.

Pour ne pas aliéner la façade sur rue, ainsi que le parc qui la valorise, les constructions sont implantées dans les zones libres du parc afin de le préserver. Ces dernières bordent et encadrent alors de nouveaux vides, délimitant ainsi de nouveaux espaces extérieurs. Les implantations instaurent de nouvelles

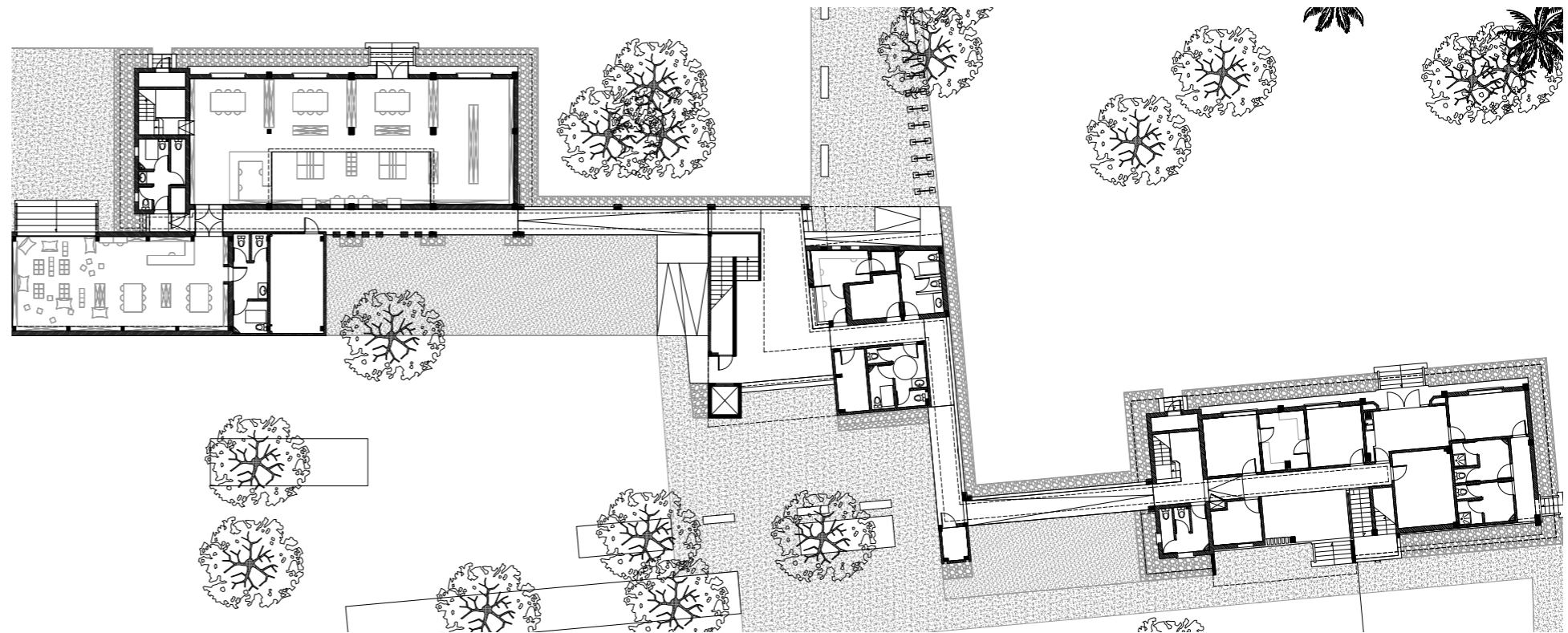
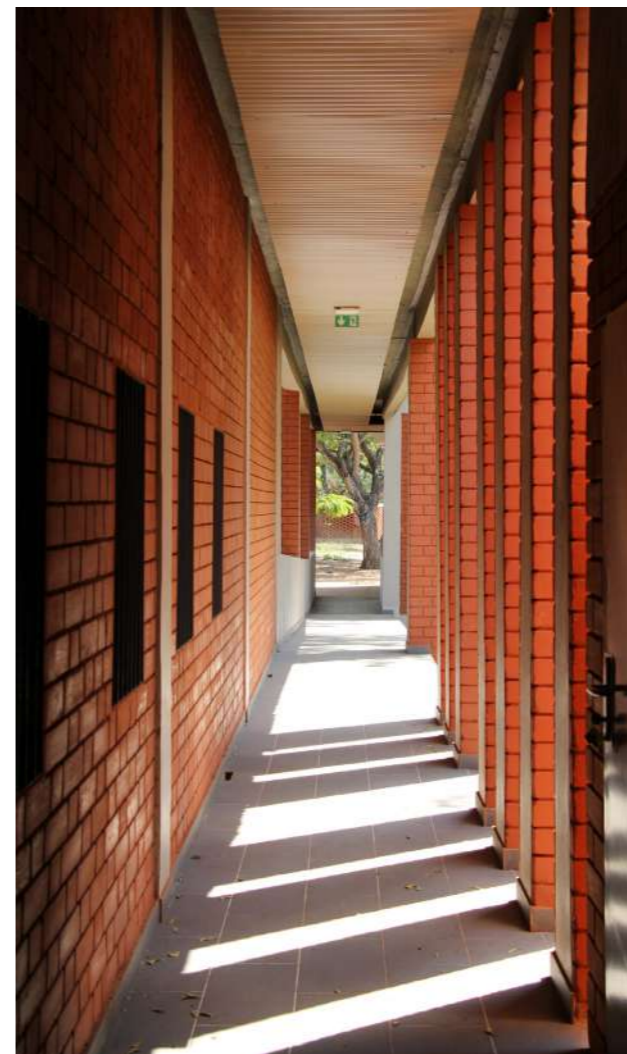
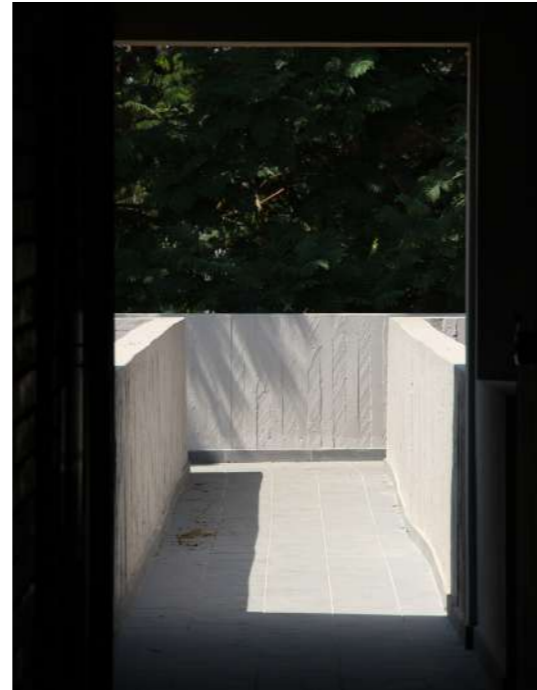
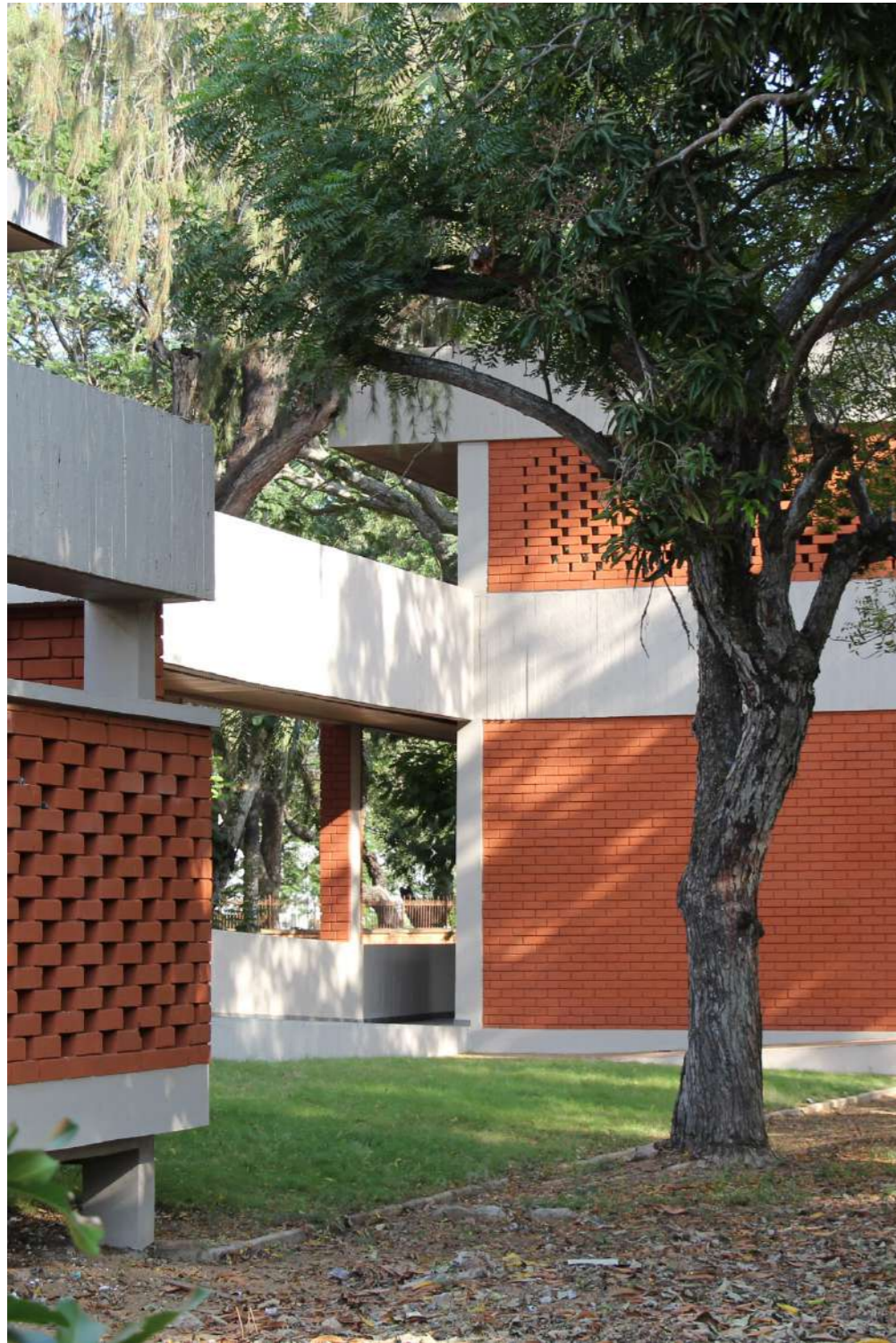
communications au travers des espaces qui les réunissent.

Deux axes majeurs de circulation sont mis en place. L'un traverse l'accueil, point névralgique du dispositif. Un porche sert d'entrée et de billetterie et permet de mettre en relation l'administration et la médiathèque et se prolonge vers le théâtre de verdure.

Le deuxième axe s'inscrit dans la transversalité, enchaînant la cafétéria, la galerie d'exposition, le théâtre de verdure et l'auditorium.

La croisée de ces circulations matérialise l'espace majeur de l'institut, celui qui s'inscrit au cœur du dispositif. La place qui se dessine au centre du projet est fédératrice de l'ensemble. C'est elle qui met en relation les multiples entités et confère ainsi à l'équipement culturel toute son unité et sa cohérence.





LYCÉE FRANÇAIS DE VALENCE

VALENCE - ESPAGNE

FICHE TECHNIQUE

Culturel - Concours

PROGRAMME

Création d'une salle polyvalente

MAÎTRISE D'OUVRAGE

Agence pour l'Enseignement Français à l'Étranger
Lycée Français de Valence

MAÎTRISE D'ŒUVRE

Thomas Hus Architecte - Architecte mandataire
Tomas & Bernat Arquitectos - Architecte associé
ECCTA Ingeniería - BETCE
EMACOUSTIC - Acousticien

COÛT TRAVAUX

1 200 000 euros HT

SURFACE PROJET

838 m² SP

CONCOURS 2015

PARVIS D'ENTRÉE ET REQUALIFICATION DES ACCÈS

Le projet de salle polyvalente du lycée français de Valence ambitionne d'équiper l'établissement d'un outil culturel et éducatif permettant de répondre à de multiples usages. L'espace doit être modulable, propre au lycée mais également autonome de celui-ci. Cette ambivalence implique une réflexion judicieuse des accès et des limites de l'équipement.

Sur le plan fonctionnel, les ambitions du projet sont :

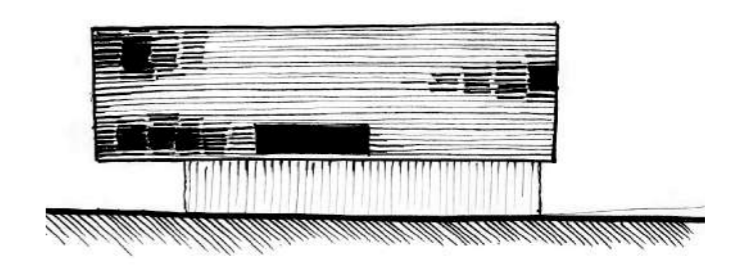
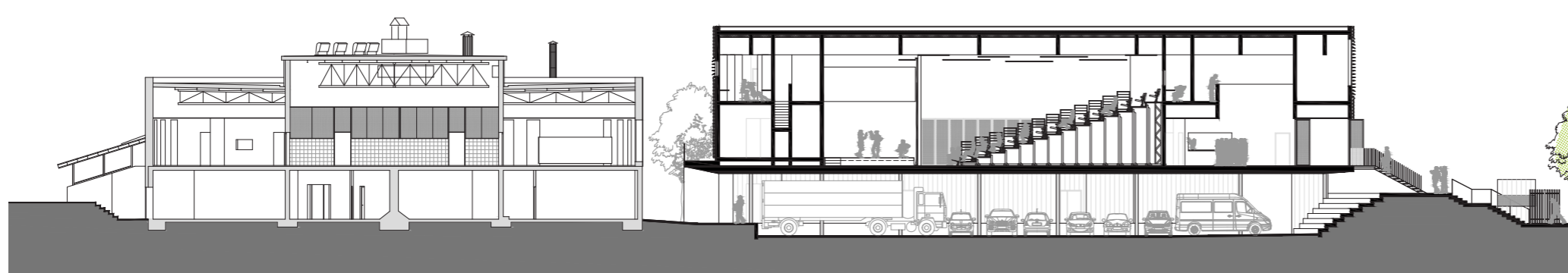
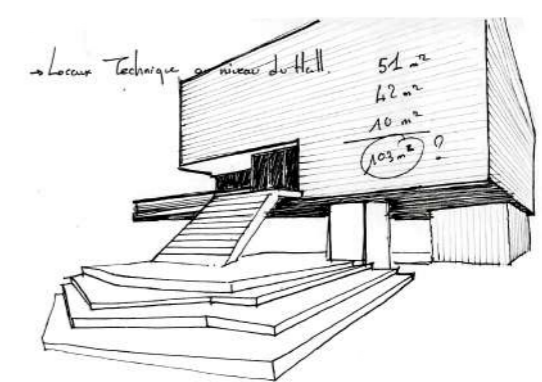
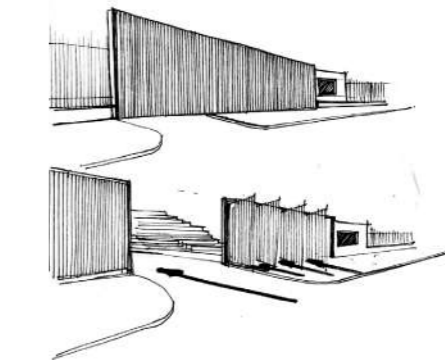
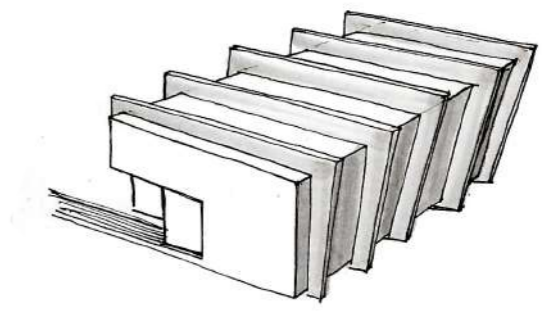
- de requalifier une nouvelle entrée pour le lycée au travers du parvis d'accueil
- de permettre une flexibilité d'usage depuis le lycée ou indépen-

damment du fonctionnement de l'établissement

- de résoudre le rapport, voire le croisement, inopportun des véhicules avec les flux d'élèves

Afin de répondre à ces enjeux, le parti pris du projet est de tirer profit du dénivelé du terrain et de diversifier les accès. Ces connexions créées via le projet, ont pour objectif de favoriser les relations du nouvel équipement avec le fonctionnement actuel de l'établissement, en l'inscrivant dans le réseau des circulations et en entissant d'autres, et ce afin d'assurer son intégration.





LYCÉE FRANÇAIS

DE LOMÉ

LOMÉ - TOGO

FICHE TECHNIQUE

Scolaire - Concours

PROGRAMME

Construction d'une école élémentaire et extension de l'école maternelle

MAÎTRISE D'OUVRAGE

Agence pour l'Enseignement Français à l'Étranger
Lycée Français de Lomé

MAÎTRISE D'ŒUVRE

Thomas Hus Architecte - Architecte mandataire
GEPAV - Architecte d'opération
SATOBA Ingénierie - BET Structure
ECCTA Ingénierie - BETCE

COÛT TRAVAUX

3 200 000 euros HT

SURFACE PROJET

3900 m² SP

CONCOURS 2014

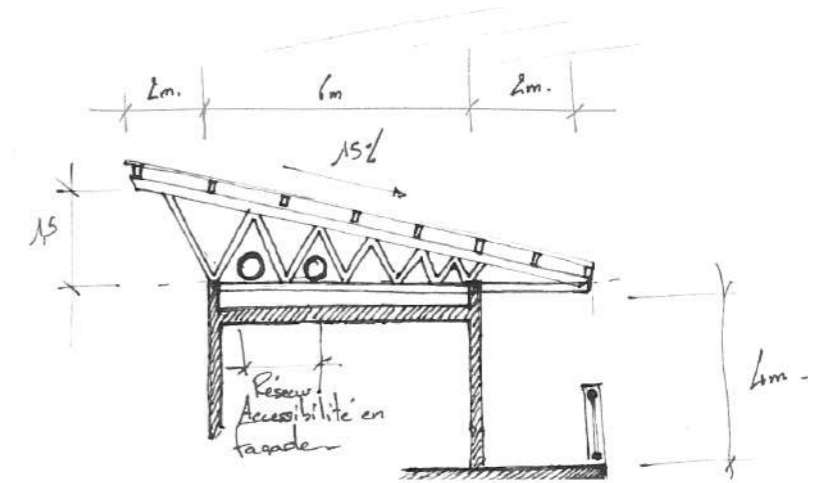
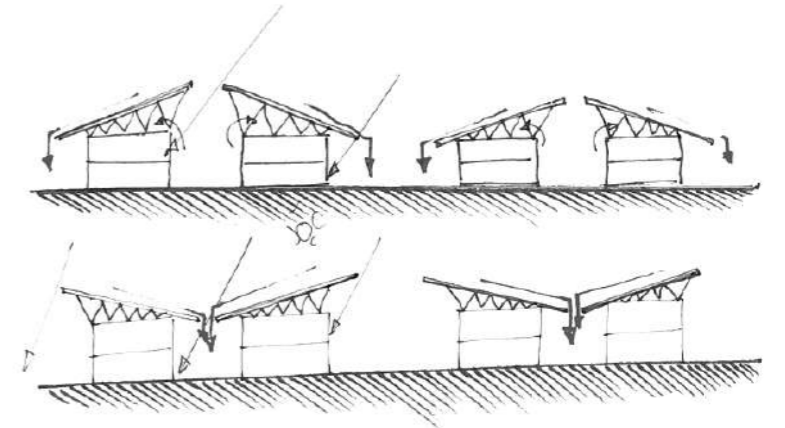
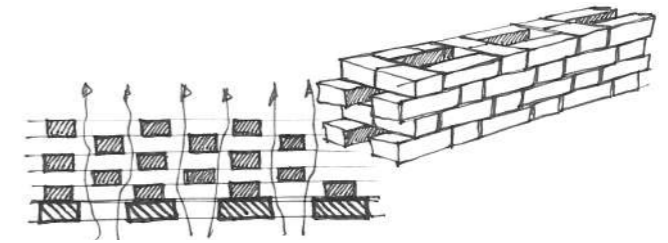
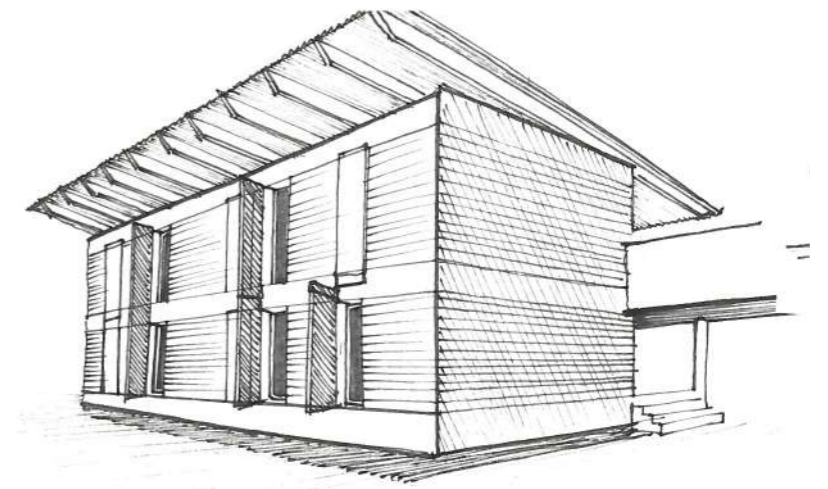
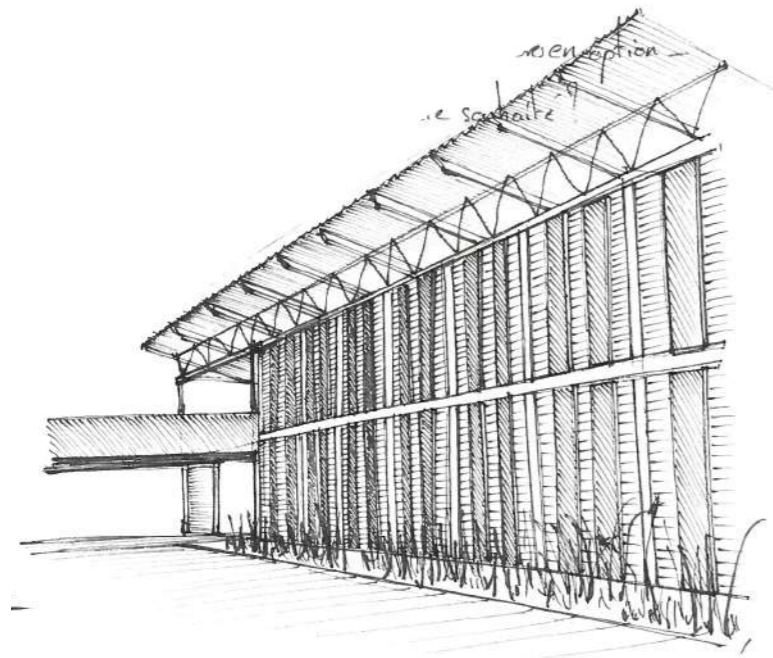
SIMPLICITÉ CONSTRUCTIVE ET FAÇONNEMENT LOCAL

Les enjeux du projet de construction de l'école élémentaire et l'extension de l'école maternelle du lycée français de Lomé sur le site Charles de Gaulle à Lomé sont complexes. Les surfaces souhaitées sont importantes alors que le terrain disponible est contraint, l'impact d'un chantier de cette ampleur est conséquent alors que le site doit rester en activité, les exigences du programme sont grandes alors que le budget est très ambitieux.

Afin de répondre au mieux aux attentes exprimées par le maître d'ouvrage, l'approche du projet s'est donc voulue simple, fonctionnelle et efficace.

Le projet mis en place a recherché au maximum à appuyer sur l'existant, en préservant autant que possible la végétation et en valorisant les bâtiments et les dispositifs existants. Il s'évertue à aborder les constructions d'un point de vue économique en développant une architecture basée sur des modes constructifs simples, sans aucune extravagance, limitant les portés des structures, sans porte-à-faux, limitant le choix des matériaux tout en favorisant ceux disponibles localement, mutualisant les fonctions de certains dispositifs, limitant les prestations ainsi que les mises en œuvre.





MAISON LABAT

BORDEAUX (33)

FICHE TECHNIQUE

Maison individuelle - Construction neuve

PROGRAMME

Construction d'une maison comprenant trois chambres

MAÎTRISE D'OUVRAGE

Privée

MAÎTRISE D'ŒUVRE

Thomas Hus Architecte - Architecte mandataire
In Situ Habitat - Maîtrise d'Œuvre associée + OPC

COÛT TRAVAUX

180 000 euros HT

SURFACE PROJET

100 m² SP

ÉTUDES 8 mois

CHANTIER 12 mois

LIVRAISON octobre 2017

CONSTRUCTION TRADITIONNELLE ET ÉCRITURE CONTEMPORAINE

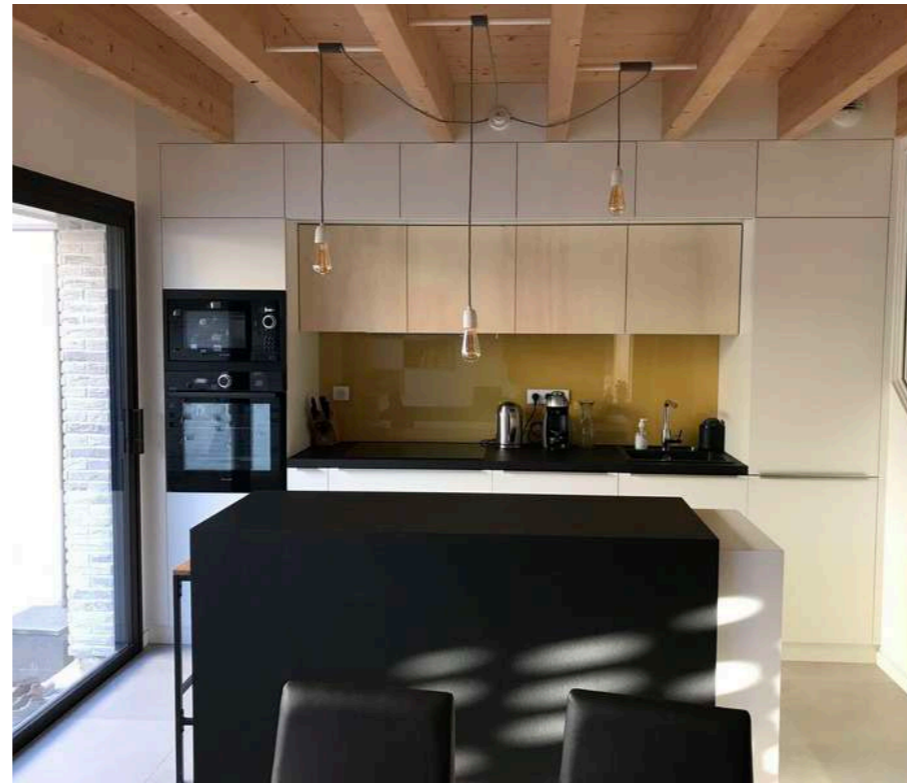
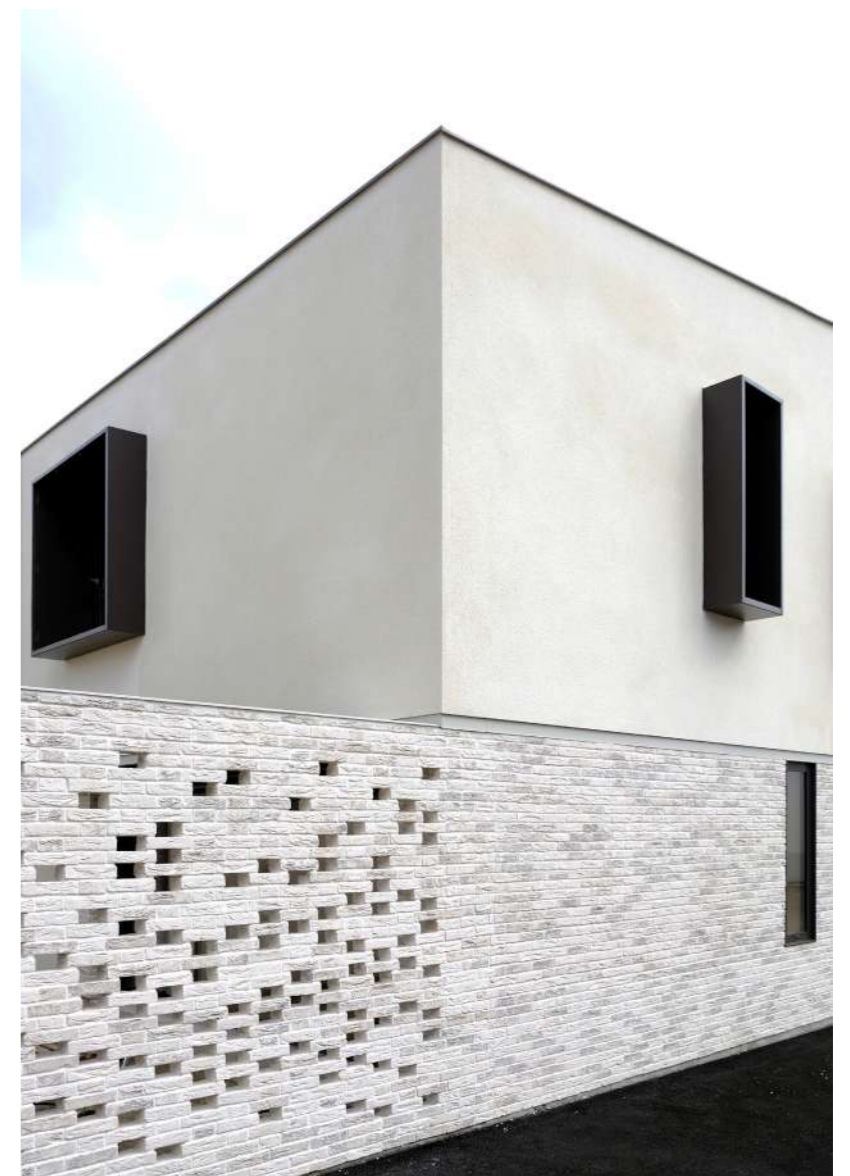
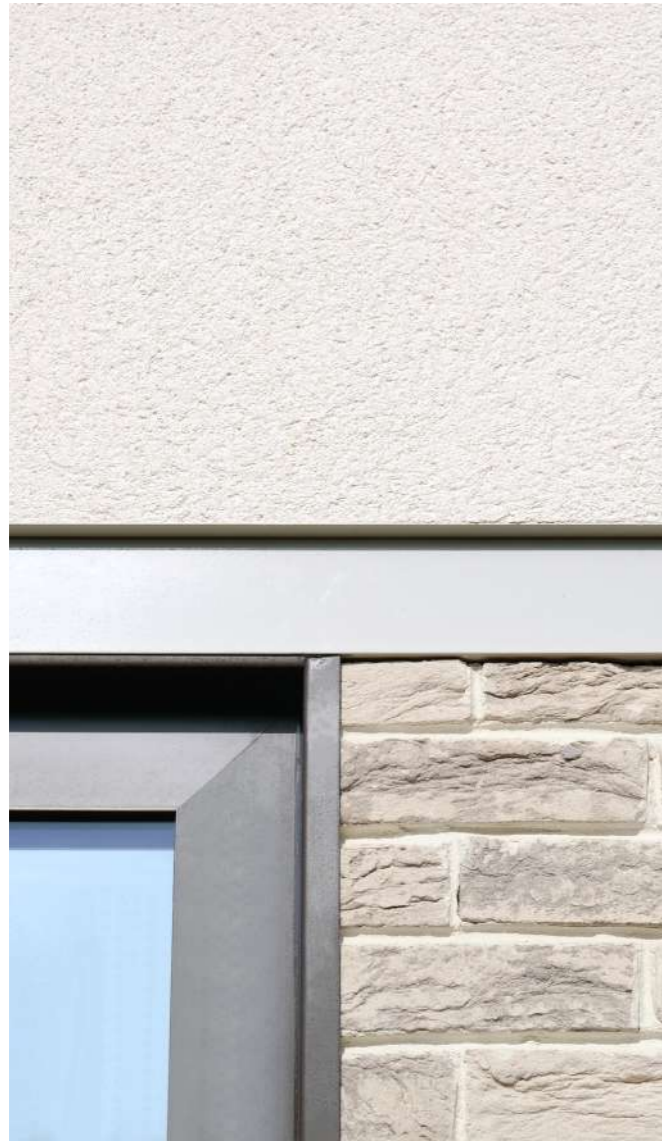
La volumétrie générale de la maison affiche un soubassement dans la hauteur du rez-de-chaussée de la construction, surmonté d'un étage d'habitation.

Le soubassement de la maison est traité en briques claires. Le matériau qualifie tout le rez-de-chaussée du projet. La brique permet également de jouer de son appareillage afin de créer des murs filtres de type claustra. Cela introduit des motifs dans une paroi homogène et permet d'apporter de la lumière et de la ventilation dans des espaces en retrait des façades des propriétaires.

L'étage de l'habitation est traité en enduit lisse. Sa teinte est claire, inspirée des enduits à la chaux. Sa neutralité contraste avec le soubassement. Un joint creux souligne la distinction entre les deux volumes.

Le volume de l'étage est ponctué par les fenêtres. À chaque ouverture de l'étage est associé un encadrement soulignant les tableaux, en débord par rapport au nu de la façade. Ces encadrements en tôles laquées, sont dans la même teinte que les menuiseries. Des systèmes de volets déplaçables y sont intégrés afin de permettre l'occultation des pièces.





MAISON

MC

BORDEAUX (33)

FICHE TECHNIQUE

Maison individuelle - Surélévation d'un existant

PROGRAMME

Surélévation d'une maison individuelle afin d'intégrer trois nouvelles chambres

MAÎTRISE D'OUVRAGE

Privée

MAÎTRISE D'ŒUVRE

Thomas Hus Architecte - Architecte mandataire

MISSIONS

Permis de construire

COÛT TRAVAUX

60 000 euros HT

SURFACE PROJET

45 m² SP

ÉTUDES

2 mois

CHANTIER

4 mois

LIVRAISON

mars 2017

ADAPTATIONN ET COURONNEMENT

Le projet est une surélévation complète de l'habitation.

La façade existante de la maison est en pierre, avec des modénatures encadrant les ouvertures et couronnée par une corniche travaillée.

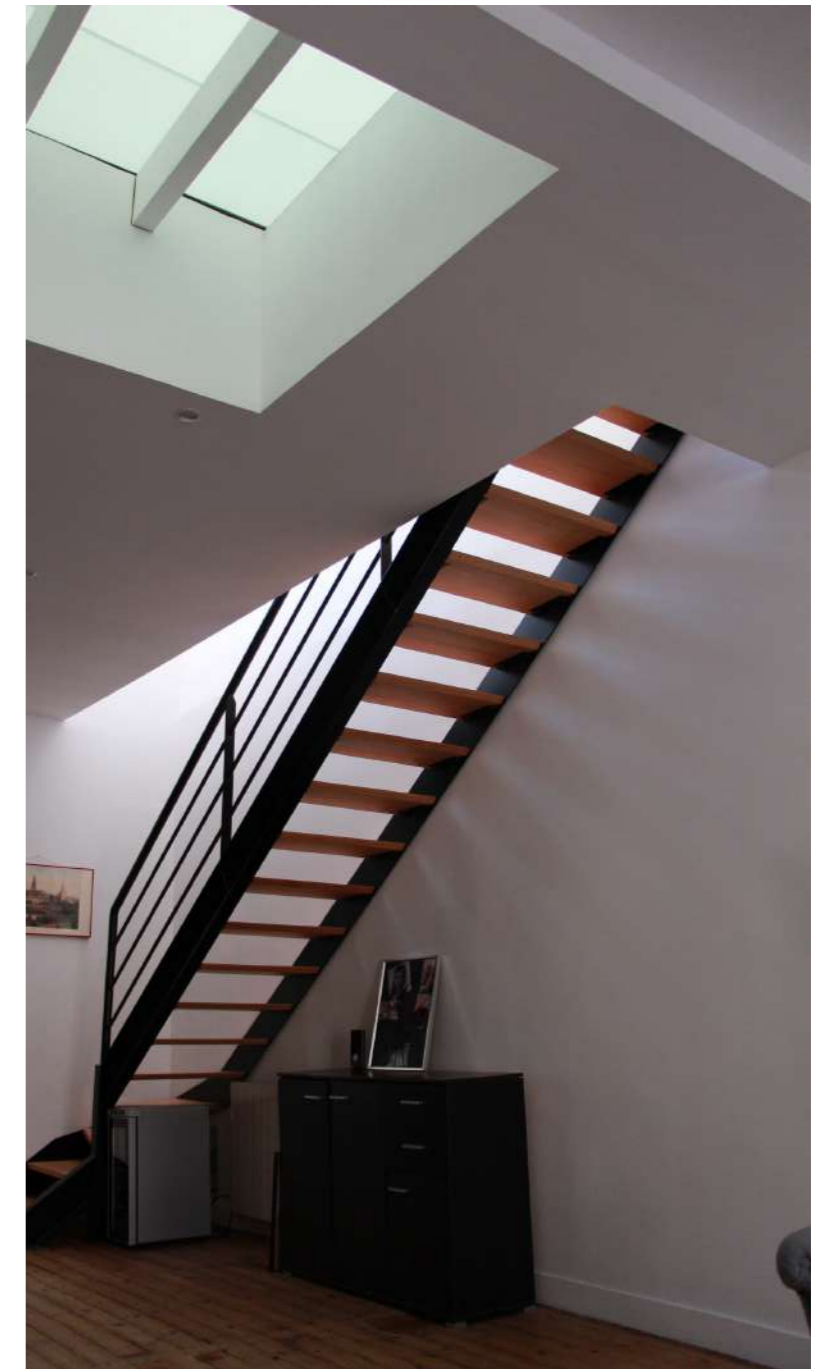
Le matériau retenu pour le traitement des façades est le zinc pré patiné Quartz. Son coloris gris soutenu reprend la teinte du chéneau existant en façade, et tranche avec la couleur de la pierre. Le zinc est également utilisé en toiture. Le même matériau se retourne depuis la rue jusqu'au jardin.

La pose du zinc se fait en joint debout. Sur la rue, ceux-ci sont disposés horizontalement. Cette

mise en œuvre permet un rappel des modénatures de la façade en pierre. Les joints sont retournés sur le pignon par un dispositif de joint creux dans l'enduit.

Le volume de l'étage est ponctué par des fenêtres. La régularité des vides et des pleins affirme un motif tramé permettant une bonne répartition de la lumière dans les pièces de vie, tout en affichant une écriture homogène de l'attique. Des systèmes de volets déplaçables sont intégrés afin de permettre l'occultation des pièces. En position fermée, ceux-ci s'alignent au nu extérieur afin de reconstituer la paroi en zinc.





KEUR BARATZA

BAYONNE (64)

FICHE TECHNIQUE

Maison individuelle - Construction neuve

PROGRAMME

Réalisation d'une maison individuelle et d'un pavillon d'amis

MAÎTRISE D'OUVRAGE

Privée

MAÎTRISE D'ŒUVRE

Thomas Hus Architecte - Architecte mandataire + OPC

COBET Ingénierie - BET Structure

COÛT TRAVAUX

317 000 euros HT

SURFACE PROJET

184 m² SP

ÉTUDES 18 mois

CHANTIER 7 mois

LIVRAISON août 2013

OUVERTURE ET INTIMITÉ

Deux préoccupations majeures ont influencé l'implantation des constructions : la conservation des arbres remarquables du site et la volonté d'une intimité malgré la multiplicité de logements largement ouverts sur le même terrain.

Les logements sont fragmentés en volumes simples pour une meilleure intégration au site et à sa végétation. L'accès aux logements se fait depuis les façades nord et est, relativement fermées pour l'isolation thermique. Les façades sud et ouest largement vitrées bordent les jardins.

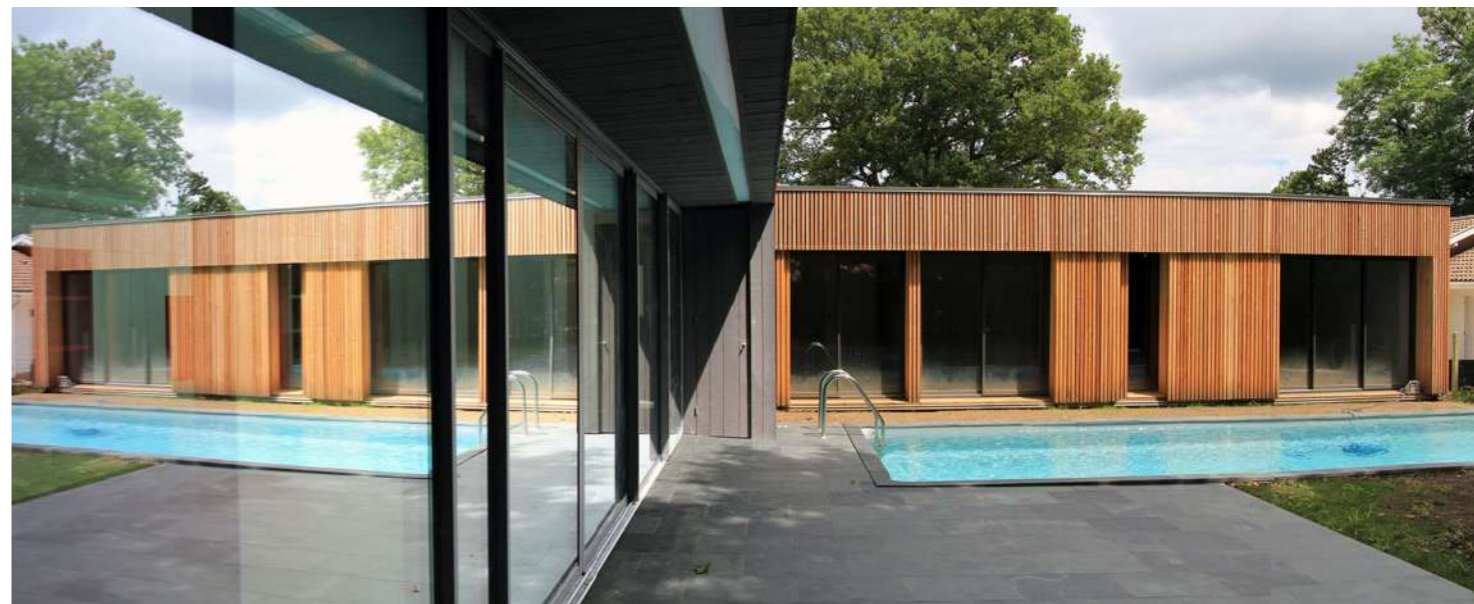
Des panneaux coulissants à claire-voie permettent de préserver les vitrages du soleil et ainsi éviter la

surchauffe du logement en été, tout en bénéficiant d'un apport passif en hiver.

Les baies coulissantes, comme les panneaux à claire-voie sur jardin rendent l'espace évolutif. Les limites des logements varient suivant les configurations.

Le projet a pour ambition de démontrer qu'il y a une alternative entre la banalisation d'un habitat pavillonnaire et la maison d'architecte, considérée élitiste et inaccessible. La démarche initiée au travers de ce projet a pour ambition de mettre en œuvre une architecture raisonnable et raisonnée.





LYCÉE FRANÇAIS

JEAN MERMOZ

DAKAR - SÉNÉGAL

FICHE TECHNIQUE

Scolaire - Construction neuve

PROGRAMME

Construction d'un complexe scolaire

MAÎTRISE D'OUVRAGE

Agence pour l'Enseignement Français à l'Étranger

MAÎTRISE D'ŒUVRE

Terreneuve Architectes - Architecte mandataire

Thomas Hus - Chef de projet pour Terreneuve

Adam Yedid Architecte, Architecte associé

Architecture et Climat, Architecte économiste

SATOBA Ingenierie, BET Structure

ALTO Ingenierie, BET Fluides

GETRAP, Economiste

COÛT TRAVAUX

15 700 000 euros HT

SURFACE PROJET

17 000 m² SP +

40 000 m² ext

ÉTUDES 18 mois

CHANTIER 36 mois

LIVRAISON septembre

2011

CONFUSION INTÉRIEUR - EXTÉRIEUR

Le plan général associe des lanières ondulantes pour les bâtiments d'enseignement, aux entités des espaces communs dans une composition régie par la circulation des alizés. Recherche spatiale de la conception, une riche ambiguïté caractérise le projet entre l'intérieur et l'extérieur, offrant aux élèves et aux enseignants une multitude d'espaces à part entière d'enseignement ou de détente.

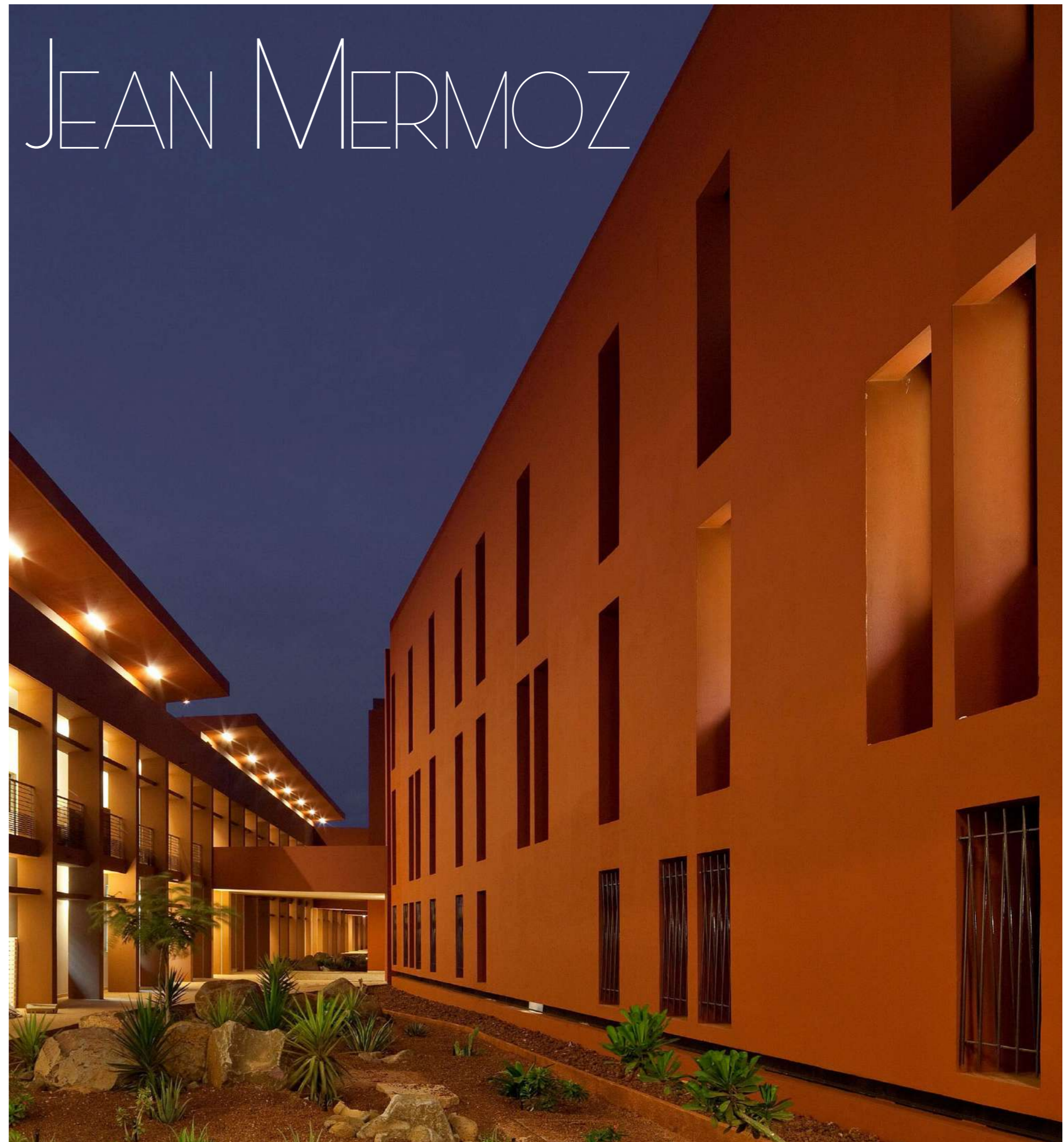
Le projet inclut une démarche environnementale forte en intégrant une architecture bioclimatique générant des microclimats permettant un rafraîchissement naturel des espaces.

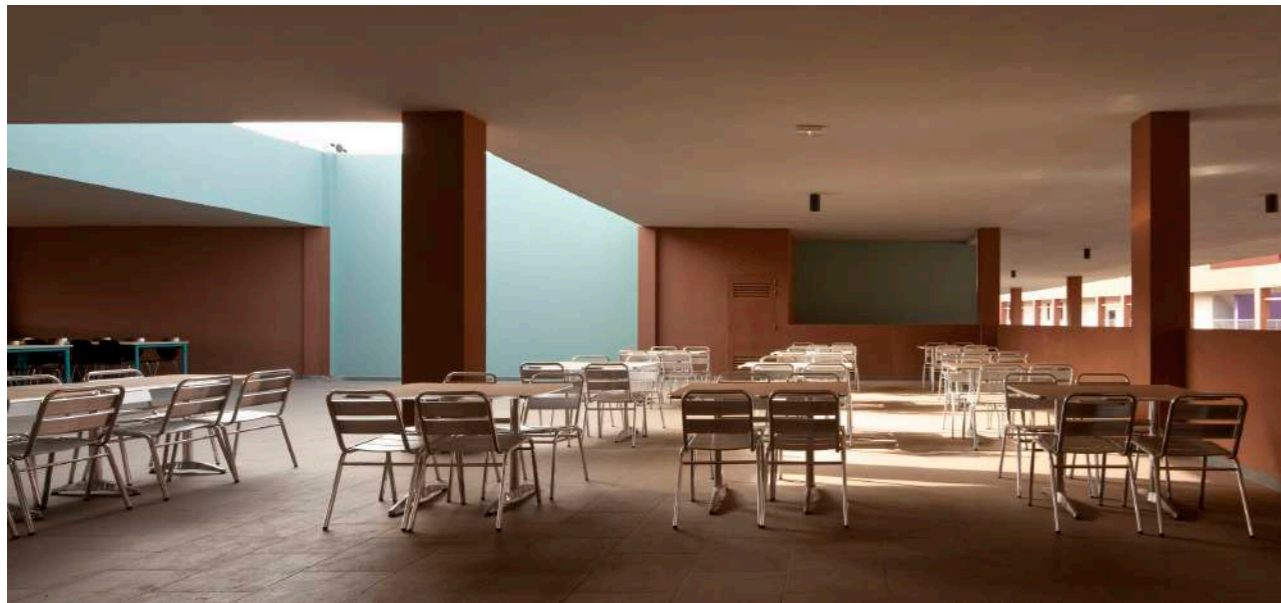
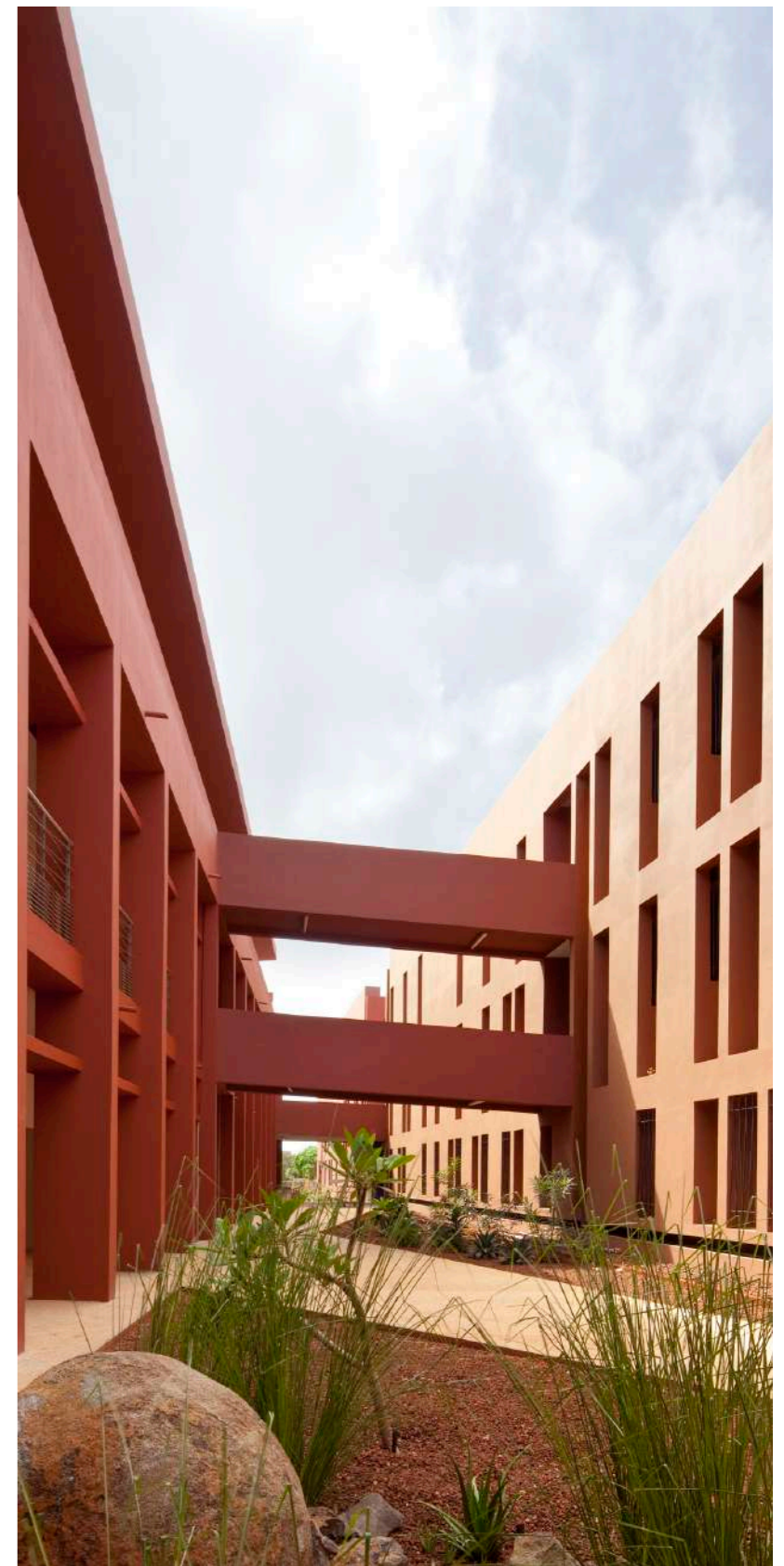
Un système de récupération et de valorisation des eaux usées permet d'entretenir les nombreux espaces végétalisés du site.

Plusieurs solutions passives de protection solaire et de rafraîchissement se conjuguent afin d'éviter l'ensoleillement direct et permettre la respiration des murs.

La ventilation des espaces est naturelle, contribuant à la cohérence de l'ensemble.

S'appuyant sur les ressources et les savoir-faire locaux, le projet a cherché un ancrage territorial et environnemental mais également économique et social exemplaire.







Qui ?

Thomas Hus
Architecte DPLG

Où ?

Agence
32 rue Mouneyra
33 000 Bordeaux

Contact

Tel : +33 (0)5 56 17 61 03
Mobile : +33 (0)6 64 41 64 14
Mail : contact@thomashusarchitecte.com

Site internet

www.thomashusarchitecte.com

COMMENT ?

Sarl d'architecture
Capital 1500 euros

RCS 751 532 961 Bordeaux
SIRET 751 532 961 00016
Assurance professionnelle MAF

Moyens matériels

Plateforme extranet :
<https://thomas-hus-architecte.extranet-e.net/>
2 PC fixes
2 PC portables
1 Surface PRO
Plateforme de stockage extranet
Copieur couleur A4/A3 Xeros Work Center série 7845i
Traceur Canon iPF770
Appareil photo Panasonic DMX-FX35
Appareil photo Canon EOS 650 D
Laser télémètre Bosch PLR50
2 disques dur HP pd 500a
Disque dur externe D3 Station HX-D201TDB - 2 To
Serveur NAS Synology Disk Station DS216 Play



Thomas HUS Architecte
Architecte DPLG
32 rue Mouneyra
33 000 Bordeaux
Tel : +33 (0)5 56 17 61 03
contact@thomashusarchitecte.com
