

bruggeman dessein d'architecture

*architecture - aménagement et urbanisme
conseil et expertise*



**«Parce que vous avez votre façon de vivre
et vos goûts personnels...**

Le rôle de l'architecte est avant tout de vous écouter ; à partir de vos besoins, de vos goûts, de votre mode de vie, de l'évolution possible de votre famille, l'architecte vous aide à définir votre projet : disposition des lieux, utilisation judicieuse des surfaces, organisation des volumes intérieurs, aspect extérieur...

L'architecte ne vend ni modèle, ni plan-type, car votre projet ne doit pas vous imposer un mode de vie standardisé. Il organise l'espace en fonction de vos goûts et de vos besoins et joue des contraintes pour vous offrir une plus grande personnalisation. Sa valeur ajoutée, c'est le sur-mesure au moindre coût.

L'architecte est une personne de dialogue mais c'est aussi une personne de mesure : il vous propose un projet compatible avec vos moyens financiers. Une fois le programme et son coût clairement définis avec vous, il est votre intermédiaire auprès des entreprises afin de vous faire bénéficier d'une réalisation de qualité dans les meilleures conditions de prix.»

[Construire avec l'architecte]
ouvrage édité par l'**Ordre des Architectes**

ouvrage à télécharger à l'adresse :
www.architectes.org/outils-et-documents/publications-de-l-ordre



... contactez nous

brugge man dessein d'architecture

*architecture - aménagement et urbanisme
conseil et expertise*

contact

Téléphone : **05 62 05 34 56**

Fax : **09 81 40 61 71**

Courriel : **bruggeman@desseindarchitecture.com**

Adresse : **51, chemin de Landon - 32 000 Auch**

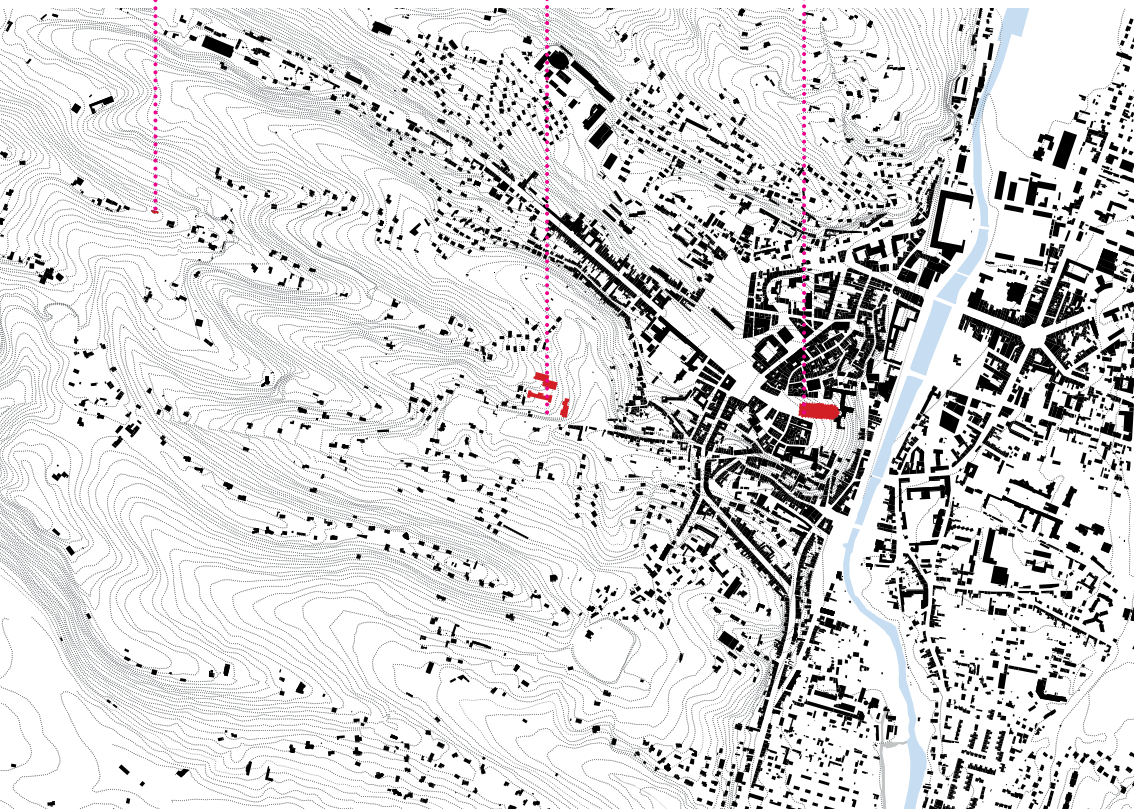
Auch



bruggeman dessin d'architecture

IUT d'Auch - Université Toulouse III

Cathédrale Sainte Marie



architecture

Notre conception de l'architecture est fondée sur la bonne connaissance du contexte et sur la qualité de relation avec le Maître d'Ouvrage.



L'architecture doit **se nourrir de l'identité locale** pour développer et enrichir le projet dans le respect des ressources et savoirs-faire et dans la maîtrise des impacts écologiques, économiques et sociaux. Fondée sur **une démarche d'échanges réciproques** des connaissances avec le Maître d'Ouvrage et les acteurs locaux, elle doit parvenir à un **projet partagé** gage de réussite.

La connaissance de l'environnement du projet, dans ses composantes humaines, «naturelles» (le climat, les végétaux, le sol, l'hydrographie...), architecturales (spatialité, fonctionnalité, proportions, mesures, distances, couleurs, ambiances, lumière, ombre...), fonctionnelles (usages, programme...), économiques (le budget), réglementaires, techniques voire historiques et sociales, **constitue le préambule à l'élaboration d'une réponse architecturale à votre projet.**

Le diagnostic de cet ensemble de contraintes, potentialités et les aspirations du maître d'ouvrage nous permet de construire le «parti architectural, urbain et paysager» sur un système de données objectives et tendre ainsi vers une réponse adaptée. Cette posture n'exclut pas des mises en formes et écritures architecturales résolument contemporaines. Nous pensons que la réussite du projet dépend de ce diagnostic, de la participation et de l'adhésion du Maître d'Ouvrage à la démarche de fabrication de son projet. Nous sommes donc particulièrement attentifs à **l'explicitation et à la communication de nos propositions**, dans **le dialogue** avec les Maîtres d'Ouvrages.

Le travail de conception et de construction du projet s'effectue dans un **soucis permanent de qualité** (qualité de démarche, de relation et de réalisation). Il intègre **la maîtrise des délais et des coûts** durant l'ensemble du processus d'élaboration et de concrétisation de votre projet.

compétences

Nos champs d'intervention sont :

architecture

- Equipements publics
- Habitat individuel
- Habitat collectif
- Bâtiments industriels
- Bâtiments agricoles
- Restauration, réhabilitation du patrimoine bâti
- Agencements intérieurs

aménagement et urbanisme

- Etude préliminaire d'aménagements (espaces publics, quartiers d'habitations...écoquartiers)
- Maîtrise d'oeuvre d'aménagements urbains
- Etude de Zone d'Aménagement Concertée, de lotissement...
- Etude de zones des Plans Locaux d'Urbanisme, habitats, industrielles, artisanales...
- Etude de Plan Local d'Urbanisme, Carte communale...

conseil et expertise

- Conseil Haute Qualité Environnementale
- Conseil auprès de la Maîtrise d'Ouvrage : aide à la décision
- Etude préalable : diagnostic, faisabilité, aide à la programmation
- Expertise : expertise urbaine, architecturale et technique

enseignement

- Enseignant à l'Ecole Nationale Supérieure d'Architecture de Toulouse

identifications



constitution

Dénomination sociale : **bruggeman dessein d'architecture**

Forme juridique : SARL

N° SIRET : 329 274 724 000 56

CODE APE: 7111 Z

inscription à l'Ordre des Architectes

Daniel Bruggeman

Quentin Bruggeman

SARL d'Architecture

N° Ordre Midi-Pyrénées : **911**

N° Ordre Midi-Pyrénées : **mid02000**

N° Ordre Midi-Pyrénées : **89**

N° Ordre National : **A23810**

N° Ordre National : **082385**

N° Ordre National : **14.S.001688**

garanties

Police d'assurance de la responsabilité professionnelle des Architectes + police complémentaire responsabilité civile + protection juridique professionnelle souscrites à la Mutuelle des Architectes Français (MAF)

bruggeman dessein d'architecture

Police N° **131150/B**

N° Matricule **236689/W/14**

conseil

Notre travail consiste à vous assister dans la concrétisation de votre projet.

Pour cela nous pouvons intervenir en amont. Par notre expertise nous vous conseillons: «aide à la décision». Pour vous apporter un regard professionnel et objectif sur une habitation/construction, un avis ou rapport vous sera remis suite à la consultation.

Nous intervenons aussi pour vous accompagner: «aide à la programmation». Pour vous aider dans la définition de votre projet (choix d'un parti architectural, changement de destination de certaines pièces, évolution possible de votre projet, budget, ...). Un rapport et/ou un schéma programmatique vous sera remis. L'objectif est de faire ressembler votre projet à vos envies.

aide à la décision

- Avis sur le choix du terrain
- Avis sur les orientations et le confort thermique
- Avis avant achat immobilier
- Diagnostic architectural et technique (examen des structures, de la couverture, des ouvertures et fermetures, des équipements techniques, des aménagements intérieurs et extérieurs)
- Informations sur les contraintes règlementaires et les démarches administratives
- Explicitation du processus de conception et de construction, relations avec les entreprises, garanties

aide à la programmation

- Définition des fonctions des locaux
- Définition des surfaces des pièces
- Choix des matériaux
- Choix des équipements techniques (chauffage, ventilation, ...)
- Examen des raccordements aux réseaux
- Examen du type d'assainissement
- Définition et évaluation du coût des travaux

méthode de travail



Le contenu de notre prestation s'élabore en concertation avec notre client selon une démarche progressive, que ce soit pour un projet neuf ou pour une intervention sur existant.

Nous vous accompagnons dans votre projet de sa formulation (programme) à sa formalisation (conception) jusqu'à sa réalisation (construction/réception des travaux).

Chaque étape de ce processus peuvent être indépendante. Vous pouvez choisir de travailler avec nous sur une ou plusieurs de ces étapes. Les étapes 4 et 5 garantissent cette démarche dans le cas d'une mission complète.

ETAPE 1 étude préliminaire

- Assistance à la programmation et élaboration d'une esquisse (construction neuve)
- Relevés de l'existant et assistance à la programmation (intervention sur existant)
- Présentation de documents graphiques (plans, coupes, façades, vues 3d)
- Evaluation du coût des travaux

ETAPE 2 avant projet et autorisation

- Etablissement des documents graphiques et pièces écrites
- Dépôt du dossier d'autorisation (permis de construire / déclaration préalable)

ETAPE 3 projet et construction

- Réalisation des documents graphiques et pièces écrites pour la consultation des entreprises (descriptif des travaux, plans, coupes, façades)
- Direction et suivi des travaux
- Réception des travaux

ETAPE 4 première garantie

- L'année de parfait achèvement permet de vérifier le comportement de votre construction durant une année d'utilisation
- En cas de problème, l'architecte fait intervenir l'entreprise concernée pour réglage, ajustement, réparation, ...

ETAPE 5 deuxième garantie

- Les garanties biennale et décennale protègent vos intérêts

des projets

d'habitat individuel



Construction d'une maison à «Beauregard»

en Haute-Garonne

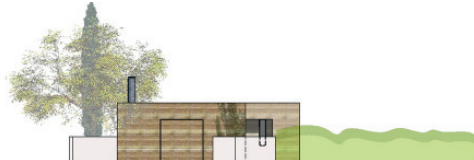
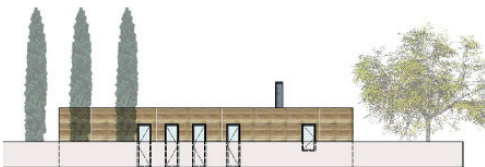
Ce projet de maison individuelle s'inscrit dans un tissu urbain de type «pavillonnaire». L'habitation s'implante au Nord du terrain dans les limites de constructibilité (prospect) imposés par le PLU pour pouvoir bénéficier des apports solaire d'hiver, de la lumière, des quelques vues lointaines de qualité et dégager un espace vert d'usages au Sud.

Cette construction à ossature bois, du type Bâtiment Basse Consommation (BBC) s'inscrit dans la démarche Haute Qualité Environnementale prenant en compte les Cibles : Cible 1 ; Relation harmonieuse du bâtiment avec son environnement immédiat, Cible 2 ; Choix intégré des procédés et produits de construction, Cible 3 ; Chantiers à faibles nuisances, Cible 4 ; Gestion de l'énergie, Cible 5 ; Gestion de l'eau, Cible 8 ; Confort hygrothermique, Cible 10 ; Confort visuel, Cible 13 ; Qualité de l'air.

surface habitable : 135,00 m²

les façades

études d'AVant-Projet



plan du rez-de-chaussée sur le terrain
études d'AVant-Projet



Construction d'une maison à «le Hasuguet»

dans le Gers

Cette maison individuelle s'inscrit dans un site de grande qualité paysagère. Le terrain, situé à l'Ouest du village, à flanc de coteau, bénéficie de très belles vues dégagées sur le « grand paysage », les Pyrénées. Le programme comprend une maison d'habitation type 4 avec deux garages et une piscine. Le Maître d'Ouvrage souhaitait une architecture contemporaine discrète, respectueuse du site et s'inscrivant dans une démarche de développement durable (choix de matériaux locaux, utilisation d'énergies renouvelables...). La configuration des lieux et les orientations exprimées par le maître d'ouvrage nous ont conduits à développer un parti architectural linéaire parallèle aux courbes de niveaux, composé de volumes simples et bas à toitures plates facilitant l'inscription du projet dans ce paysage majestueux et fragile. La maison regarde le paysage et ne souhaite pas être vue.

surface habitable : 235,00 m²

la maison dans le site

le grand paysage, les Pyrénées



la maison de nuit
vue depuis la piscine



la maison et ses annexes
garage et buanderie





la maison et ses prolongements extérieurs
piscine et coursives



l'entrée et la circulation principale
vue sur le paysage, grand volume



la cuisine et la circulation principale
lumières naturelles





Construction d'une maison à «l'Escagnan»

dans le Gers

Le terrain situé sur une ligne de crête est à moins de 5 minutes du centre ville. Le site, de grande qualité paysagère, est caractérisé par la présence d'une maison existante s'inspirant de l'architecture des années 20 et de nombreux grands arbres. Il s'ouvre au Sud en direction des Pyrénées.

Le parti architectural adopté développe un plan en équerre issu de l'analyse du site, des exigences du programme et des contraintes fonctionnelles, technique et environnementales du lieu.

Les surfaces sont réparties sur deux niveaux.

Les espaces jours sont situés en rez-de-chaussée accessible au niveau de l'accès véhicules alors que les espaces nuit sont situés en rez-de-jardin. L'espace de liaison est ouvert et assure la continuité spatiale entre les deux niveaux.

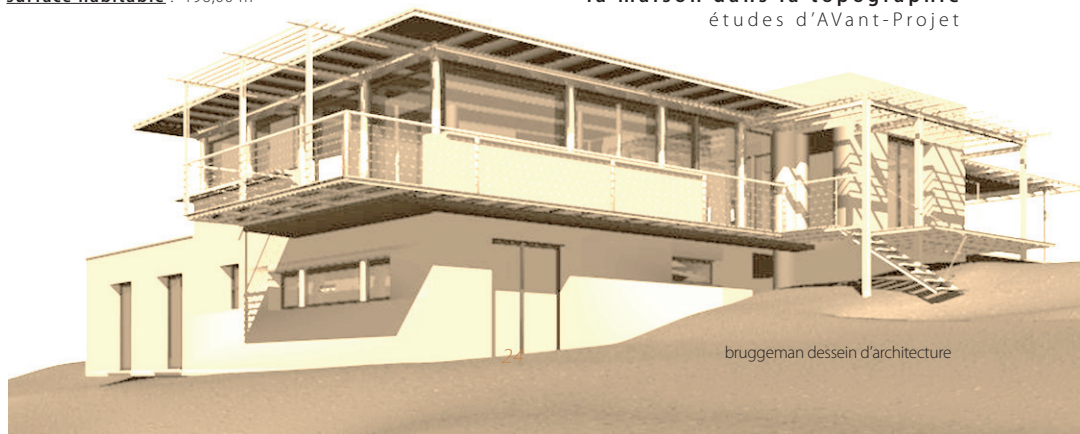
Largement ouverte au Sud-Est sur le jardin et au Sud-Ouest sur le grand paysage, la maison bénéficie de vues jusqu'aux Pyrénées.

Fermée au Nord-Est (locaux techniques, abris véhicules), elle est adossée à un grand conifère protecteur au Nord-Ouest.

Le parti constructif allie techniques et matériaux complémentaires (briques mono mur, béton, métal, verre...) pour servir une architecture étirée qui se veut discrète dans le paysage.

surface habitable : 196,00 m²

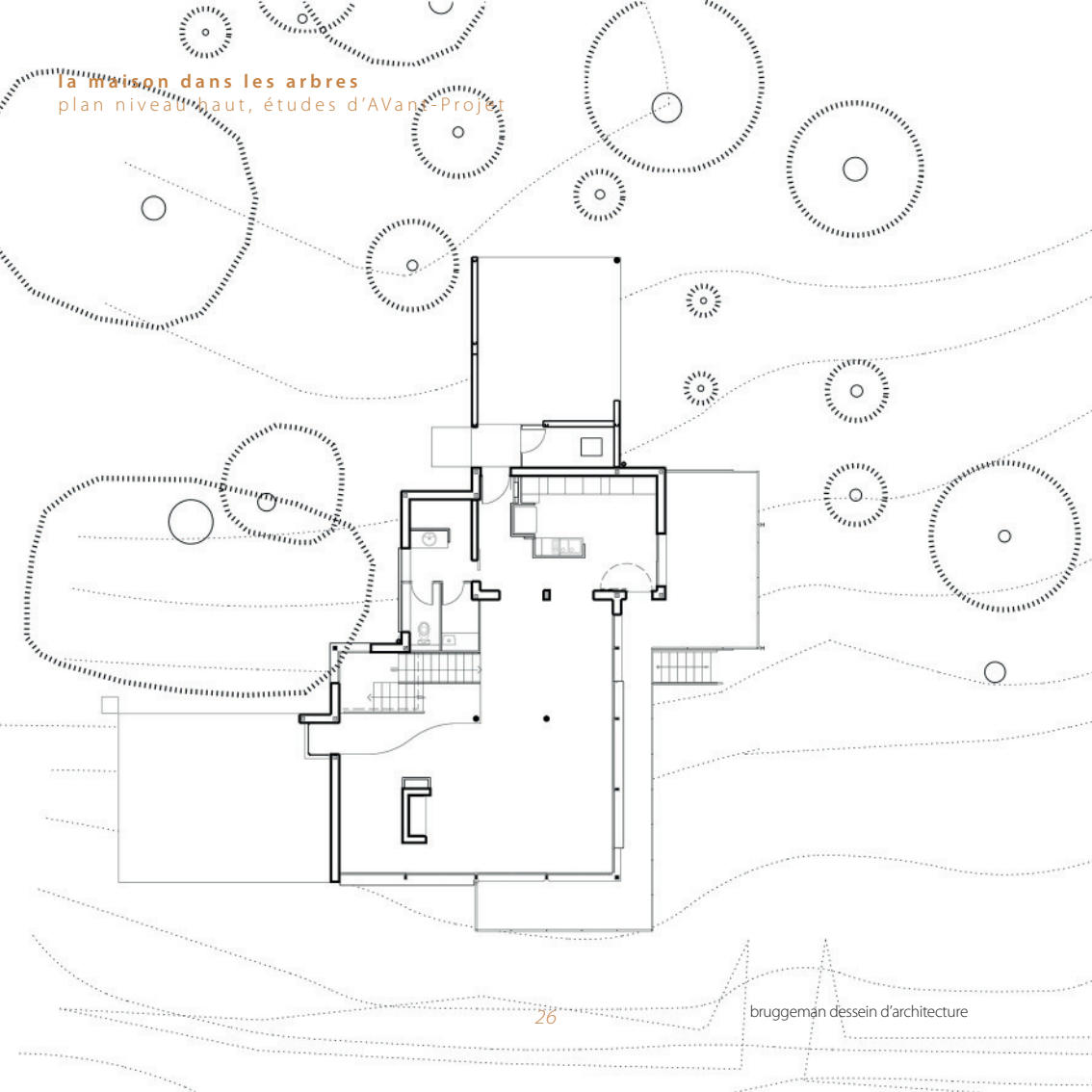
la maison dans la topographie
études d'AVant-Projet



la maison dans le site
maison existante et grands arbres



la maison dans les arbres
plan niveau haut, études d'AVANT-PROJET



la façade Sud

largement ouverte sur le paysage



la maison et ses prolongements extérieurs
piscine et coursives



l'espace de liaison
ouverture et continuité spatiale



Construction d'une maison à «Milhas»

dans le Gers

Ce projet de maison individuelle s'inscrit dans un site de qualité.

Le terrain présente une légère pente exposée au Sud.

Le parti architectural adopté ici s'inspire des principes de la Haute Qualité Environnementale.

La maison est implantée parallèlement aux courbes de niveaux, générant de légers déblais successifs. La construction est organisée suivant deux ensembles d'espaces distincts : les espaces «jour» et les espaces «nuit».

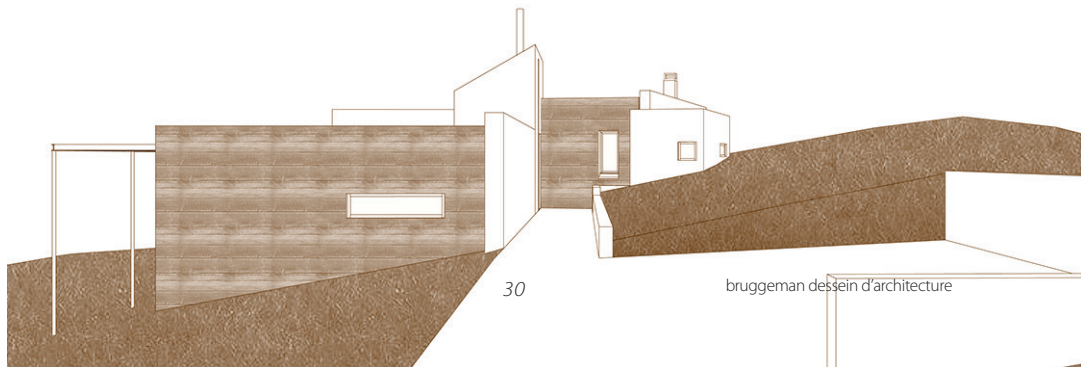
Cette organisation donne corps à des volumes différents : deux parallélépipèdes légèrement «désaxés» l'un par rapport à l'autre car orientés suivant les courbes de niveaux ; ces deux volumes linéaires sont reliés par deux autres volumes, l'un massif (au Sud), l'autre vertical (au Nord).

Le projet met en œuvre une architecture de bois, maçonnerie et verre.

Le principe est de protéger la maison des intempéries au Nord et à l'Ouest par des parois maçonnées et de l'ouvrir au Sud et à l'Est par des parois légères constituées de bois et verre, à l'exception des volumes charnières qui sont entièrement maçonnes. Les toitures plates sont végétalisées ; celle du volume vertical, à une pente, réalisée en métal.

surface habitable : 150,00 m²

la maison sur le terrain
études d'AVant-Projet



façade Sud
bois, maçonnerie et verre



Transformation d'une grange en maison d'été «au Bourdieu»

dans le Gers

Cette grange, située au Sud du parc de la propriété, était utilisée comme espace de rangement et de garage à véhicules. L'édifice avait subi les sévices du temps, les structures notamment étaient très endommagées.

Le Maître d'Ouvrage souhaitait l'aménager en « maison d'amis ».

Ce changement d'usage a nécessité de conséquents travaux de restauration pour la rendre « habitable ».

La grange, d'architecture traditionnelle, pittoresque, de qualité, mérite d'être sauvegardée. Le parti de ne pas modifier son aspect extérieur a nécessité l'emploi de techniques et matériaux traditionnels : charpente et planchers confortés et remplacés en bois massif, colombages apparents restaurés, remplissage en maçonnerie de terre crue et chanvre, couverture en tuile canal et mécanique, portails et menuiseries en chêne.

surface habitable : 287,00 m²

en cours de travaux

la grange
avant travaux



le dortoir des enfants
en cours de travaux



les ouvrages de charpentes
en cours de réalisation



vue intérieure
en cours de travaux



Restructuration - réhabilitation d'un château à «Biboulets Haut»

dans les Hautes-Pyrénées

Restructuration et réhabilitation du Château de Sauveterre (XII^e siècle et XVII^e siècle) et de son extension (XIX^e siècle).

Le château de Sauveterre était en très mauvais état et avait subi des extensions intempestives. La restructuration réhabilitation de ses 1 200 m² a concerné tous les corps d'état. Les études architecturales et techniques, de mobiliers et de décoration ont sauvé un patrimoine remarquable et redonné vie à des espaces de grandes qualités dont l'origine date du XII^e siècle.

Un grand merci au maître d'ouvrage et aux corps de métier pour leur savoir être et leur savoir faire.

le château
avant travaux

surface habitable : 1236,00 m²



le château
en cours de travaux



le Château et son parc
vue Sud-Est





le Château et son parc
façade Ouest





Restauration des écuries d'un château à «Biboulets Haut» et construction d'un hangar

dans les Hautes-Pyrénées

Reconstruction « à l'identique » des anciennes écuries à l'état de ruines et construction d'un hangar.

Les belles ruines des écuries du château, après un diagnostic architectural et technique ont été transformées en garages et ateliers. Une opération de restauration/reconstruction délicate qui a conduit à la renaissance d'une architecture de grande qualité. Elle a été accompagnée de la reconstruction d'un hangar faisant appel aux mêmes matériaux (pierres, tuiles, bois...)

L'ensemble constitue les dépendances du château.

les écuries
avant travaux

surface utile : 128,00 m²



les écuries
après travaux



quelques projets

d'équipements publics

MONEIN (64)

2013

**RESTRUCTURATION - EXTENSION
COLLEGE J. SARRAILH**

en collaboration avec :
Pascal Servin et Odile Bernard-Servin

mission :
mission complète de maîtrise d'oeuvre
+ DIAG+EXE+OPC+SSI+signalétique

surfaces utiles :
4 454,00 m²



AUCH (32)

2011

**RESTRUCTURATION GÉNÉRALE DES EXTERNATS
L.L.P PARDAILHAN**

en collaboration avec :
Pascal Servin

mission :
mission complète de maîtrise d'oeuvre
+ EXE partiel

surfaces utiles :
8 660,00 m²



AUCH (32)

2009

**RESTRUCTURATION ET EXTENSION DE LA
SECTION HÔTELLERIE
L.L.P PARDAILHAN**

en collaboration avec :
Alain Péclose

mission :
mission complète de maîtrise d'oeuvre
+ EXE partiel + OPC

surfaces utiles :
1 569,00 m²



RISCLE (32)

2006

**CONSTRUCTION DU LYCÉE AGRI-VITICOLE
RISCLE**

en collaboration avec :

Pascal Servin, Odile Bernard-Servin,
Fabienne Larcade et Pierre Rella

mission :

mission complète de maîtrise d'oeuvre
+ EXE partiel + OPC

surfaces utiles :

5 888,00 m²



AUCH (32)

1993//2006

**CONSTRUCTION ET MISE EN SÉCURITÉ DE
L'HÔTEL DU DÉPARTEMENT DU GERS**

en collaboration avec :

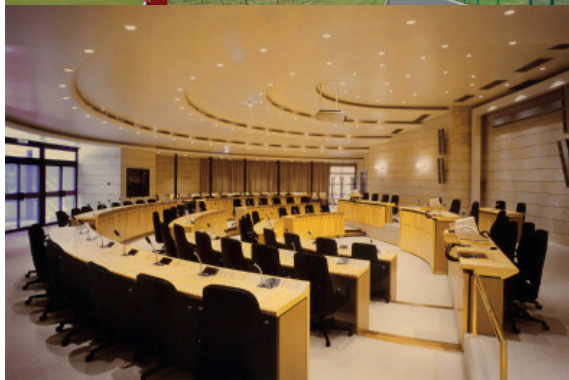
Jean Sassus, Michel Galavielle et Alain Delmas

mission :

mission complète de maîtrise d'oeuvre
+ EXE partiel

surfaces utiles :

7 145,00 m²



AUCH (32)

2000

AMÉNAGEMENT DES BERGES DU GERS

en collaboration avec :

Alain Delmas

mission :

étude d'aménagement
+ mission complète de maîtrise d'oeuvre

surfaces parcours :

111 830,00 m²





tel: 05 62 05 34 56 ■ fax: 09 81 40 61 71 ■ courriel: bruggeman@desseindarchitecture.com

bruggeman dessin d'architecture ■ Ordre des Architectes Midi-Pyrénées N° 89 ■ 51 Chemin de Landon 32 000 Auch