

Stéphane Dubail

architecte

portfolio 2022



Exposition Sala Beckett, Flores et Prats architectes, Biennale de Venise 2018

mission complète

Rénovation énergétique d'une maison en mâchefer

12 rue Montaigne à Oullins

2022 - Audit, Etudes de projet, Suivi de chantier : Mission complète

M. et Mme Bienvenüe

Stéphane Dubail et l'ALEC de Lyon

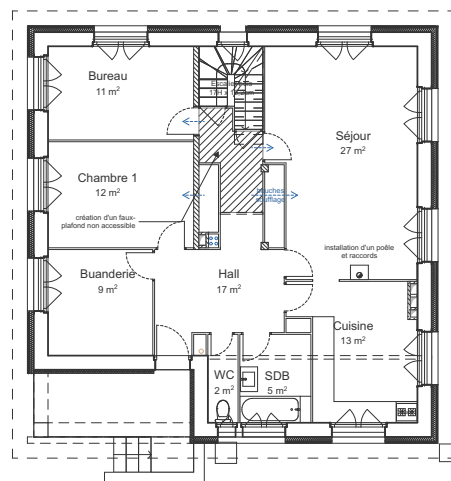
Cette maison des années 1950 construite en mâchefer est située dans un lotissement urbain à proximité de la Grande Rue d'Oullins. La maison se développe sur trois niveaux intégrés à la pente avec un rez-de-jardin accessible par l'arrière donnant sur un verger au sud

Fenêtres bois-alu, ITE : laine de bois 18cm (R=4,5)

Isolation toiture par sarking (R=6), Remplacement du chauffage central et chaudière gaz

Poêle à bois et VMC double-flux, ECS solaire

Total aides : 20 300 €



REZ-DE-JARDIN



Vue de la Façade Nord depuis la rue

mission complète

Rénovation énergétique d'une maison en mâchefer

168 rue Ambroise Paré à Saint-Priest

2022 - Audit, Etudes de projet, Suivi de chantier : Mission complète

Mme Rivière

Stéphane Dubail et l'ALEC de Lyon

Cette maison des années 1950 construite en mâchefer est réalisée selon le modèle des « Castors », groupement d'autoconstructeurs très actif dans la périphérie lyonnaise. Le Maître d'Ouvrage souhaite une rénovation énergétique globale, respectueuse du bâti et qui s'adapte à ses besoins futurs et contacte l'ALEC pour être conseillé.

ITE : laine de bois 18 cm (R=4,5), Isolation sous rampants (R=7,9, Remplacement du chauffage central et chaudière fioul Poêle à granulés et VMC Hygro B

Total aides : 22 830 €



Vue actuelle du chantier : pose de l'ossature bois pour remplissage laine et fibre avant enduit

construction d'un bâtiment public bois - paille

La Mosquée verte

impasse Claudius Chervin à Thizy-les-Bourgs

2022 - études de PROJET - démarrage fondations

Association islamique "El-Fath"

Stéphane Dubail (architecte), Efficeea (thermique), LP Vernay (économiste), SB (structures)

La mosquée se veut un lieu d'échanges, d'apprentissage et de création de liens. Pour pouvoir mettre en place des activités adaptées au cadre champêtre, il sera indispensable d'intégrer au programme l'utilisation des espaces extérieurs paysagés. La volonté de l'association est de créer un havre de biodiversité dans le respect de ses codes et de sa science.

« Si le monde est sur le point de disparaître alors que vous pouvez planter un arbre, faites-le ! » (Mohammad)



Perspective du projet, vue depuis le jardin côté Ouest

audit énergétique

en collaboration avec l'ALEC (Agence Locale de l'Energie) à Lyon

sur l'ensemble de la Métropole

2022 - missions de conseil en rénovation énergétique sur bâti ancien

Propriétaires occupants de maisons individuelles

dispositif Ecorénov' finance 70% de coût de l'audit plafonné à 800 €

Visite sur place, descriptif sommaire de l'enveloppe et des systèmes, récolte et analyse des informations (devis, factures, etc.) et discussion avec les propriétaires pour connaître leurs objectifs, préciser leurs besoins.

Modélisation sur un logiciel de thermique (méthode THCE-ex). Propositions de scénarii de rénovation :

- BBC Rénovation en 2 temps (96 kWhEP/m².an)

- Ma Prime Rénov' avec 55% économies

Visite de présentation du rapport et note de synthèse pour permettre aux habitants de choisir un scénario



Vue d'une maison à 2 étages à Saint-Foy-les-Lyon

atelier d'expression corporelle

YOGA - PAILLE !

école des Fougères à La Duchère, Lyon 9e (69)

2021 - dans le cadre de l'évènement "un été au château"

Budget : 1 500 €

Stéphane Dubail et Claire Perret

Écologique, compostable, peu onéreux, sain, isolant...

La paille est un matériau utilisé en construction qui gagne à être popularisé !

En réponse à l'appel à projets "Politique de la ville", nous organisons un évènement festif sur un week-end pour faire connaître des pratiques aux habitants. L'idée de la fusion du yoga, pratique du corps, et la botte de paille donne la possibilité aux habitants de se découvrir par l'expérimentation, le temps d'un atelier de 1h30.

Associé à Claire Perret, professeure de yoga.



Vue d'un atelier avec un groupe d'adultes : 2 encadrants pour 12 personnes

collaboration libérale

Réhabilitation d'une maison à Tréminis

route de l'église à Tréminis (38)

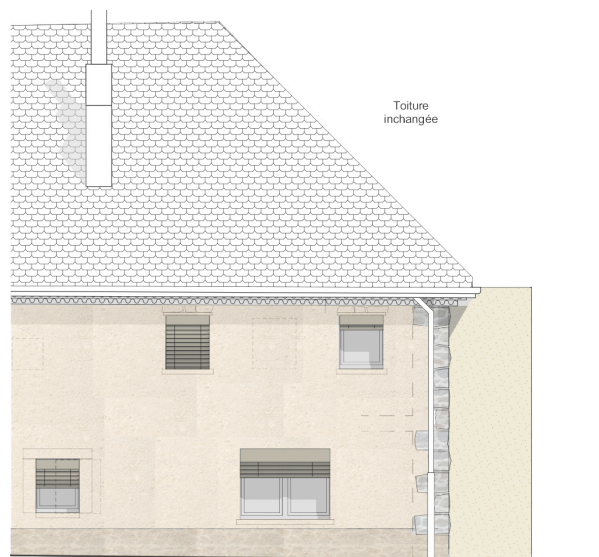
2021 - Permis de construire en cours

Maîtrise d'ouvrage privée

Elisabeth Polzella architecte DPLG, mandataire

La maison est un corps de ferme ; une grange avec un accès en haut de la route, une cave voûtée et un logement sur deux étages. La présence du toit est renforcée par l'inclinaison à 45° et la bonne intégration dans l'environnement de la couverture en tuiles plates écaille, rénovée récemment.

Des ouvertures reprenant les dimensions de baies existantes sont aussi ajoutées à l'étage pour amener plus de luminosité. La création de l'ouverture au sud sera réalisée en pierre massive pour assurer une cohérence de matériau.



EXTRAIT FACADE OUEST



Vue depuis le terrain, insertion du permis de construire

Rozier Cotes d'Aurec

Reconversion d'une grange en habitation

hameau du Grand Martinange, Rozier-Cotes-d'Aurec (42)

2021 - permis de construire en cours

Maitrise d'ouvrage : Christelle Bénérière et Emmanuel Chenel

Stéphane Dubail architecte

Le projet de transformation cette grange en maison, s'appuie sur la volonté de créer un habitat sain, économique et inscrit dans un patrimoine local. Une part importante des travaux sera réalisée en autoconstruction, avec une adaptation au lieu.

L'extension s'implante en lieu et place des murs pignons existants. Un mur à ossature bois isolé permettra de créer un volume le plus orthogonal possible et reprendre une demi-ferme pour porter une toiture neuve avec une pente de 40 %.



Perspective vue depuis le jardin, l'extension s'insère dans les murs existants

collaboration libérale

Rénovation et extension d'une maison en pisé

28, rue Lamartine à Genas (69)

2021 - permis de construire en cours

Maîtrise d'ouvrage privée

Elisabeth Polzella architecte DPLG, mandataire

La maison à réhabiliter est un bâtiment en pisé de forme polygonale qui s'inscrit à l'articulation d'un carrefour entre une route et un chemin, et appartient à un ensemble bâti regroupé dans une zone agricole.

Le principe architectural repose sur la continuité formelle du bâti existant et la rupture en terme de matériaux et d'ouvertures pour marquer l'intervention. Les volumes du projet sont simples, épurés et accompagnés de signes comme les jets d'eau en pierre en façade est. L'extension s'appuie sur la maison en pisé pour donner une nouvelle lecture à cet ensemble.



Vue depuis la rue, insertion du permis de construire

Meyzieu

Réhabilitation d'un ensemble hôtelier et de 45 logements

rue de Bretagne à Meyzieu (69)

2020 - avant-projet sommaire

Maîtrise d'ouvrage privée

Olivier Rothlisberger architecte, mandataire

L'ensemble hôtelier abandonné s'inscrit dans le paysage urbain comme un spectre de l'urbanisme passé.

Le projet vise une transformation forte du bâtiment en béton armé par un changement d'image.

Le travail sur la matière et les couleurs, les volumes sont mis en dialogue. Un aménagement paysager sera réalisé, tel un jardin composé et ouvert aux habitants (local vélos, pergolas, préau) pour donner un écrin végétal à ce monolithe minéral.



Etat d'origine de la façade dans les années 1970, source : delcampe.net.

www.delcampe.net

Aix-les-Bains

Réhabilitation patrimoniale des anciens Thermes nationaux

place Maurice Mollard à Aix-les-bains (73)

40 000 000 € HT

2020 - avant-projet en cours

Maîtrise d'ouvrage : SCCV du Sillon Alpin

Archipat et Vincent Callebaut / Stebat / Actif / CMEconomistes

Les anciens Thermes Nationaux forment un ensemble hétérogène issu de nombreuses extensions successives depuis l'origine des Bains Romains au 2^e siècle av. JC.

Cette reconversion exprime un désir de la ville de transformer cet établissement unique par son histoire en un lieu de rencontres pour ses habitants. Entre Lac et Montagnes, ville dense et palaces de la Belle Epoque.

Le projet des Thermes a pour ambition d'allier patrimoine et modernité à travers l'ouverture d'espaces au public et à la mise en valeur de l'histoire.



Insertion du projet de Vincent Callebaut au dessus des Anciens thermes réhabilités par Archipat.

Pavillon Emile Roux

Réhabilitation patrimoniale d'un bâtiment médical

avenue Vercinégtorix à Clermont-Ferrand (63)

1 800 000 € HT

2019 - consultation des entreprises

Maîtrise d'ouvrage : Bouygues Immobilier

Le pavillon Emile Roux construit en 1932-34 par Albéric Aubert sur le site de l'Hôtel-Dieu, est un manifeste architectural du style moderne de l'époque. La structure intérieure en béton armé s'allie aux modénatures en briques pleines pour créer des volumes généreux baignés dans la lumière du Sud.

Le projet de rénovation prévoit la restauration des façades mais aussi transformation du bâtiment en équipement public avec tous les équipements techniques actuels (ventilation double-flux, éclairages, etc.).



Vue des façades Sud et Ouest, état avant construction de l'îlot Vercinégtorix.

source : Archip

19 place Bellecour

Etude patrimoniale et ravalement de façades

19 place Bellecour et 1 place Antonin Poncet

1 000 000 € HT

chantier en cours

Maîtrise d'ouvrage privée

Archipat

Détruites à la Révolution, les façades sont reconstruites sous Napoléon par Jean-Marie Thibière au début du XIXe siècle. Le diagnostic patrimonial relève toutes les pathologies du bâtiment et retrace son histoire.

Les menuiseries bois sont restaurées par la mise en oeuvre de petits-bois et de jalousies traditionnelles . Sur les façades principales, il est prévu un hydrogomme et un badigeon à la chaux pour un effet de transparence sur la pierre, dans l'esprit des façades voisines déjà rénovées.



Vue depuis la toiture



source : Creative commons

Vue des façades Sud et Est depuis la place Bellecour, Creative Commons.

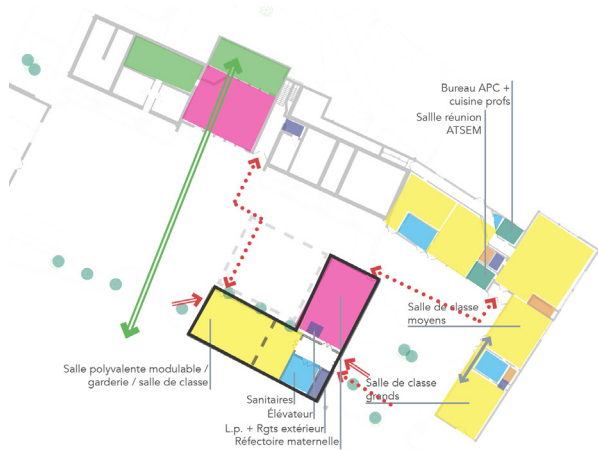
Jean-Yves Quay, Architecte conseil du Grand Lyon et de la ville de Saint-Etienne

Projets d'aménagement urbain en centres-bourg, études de faisabilité en promotion privée - 2014 à 18

Mise en accessibilité d'une école à La Roche Vineuse

Réhabilitation d'un centre téléphonique à Craponne

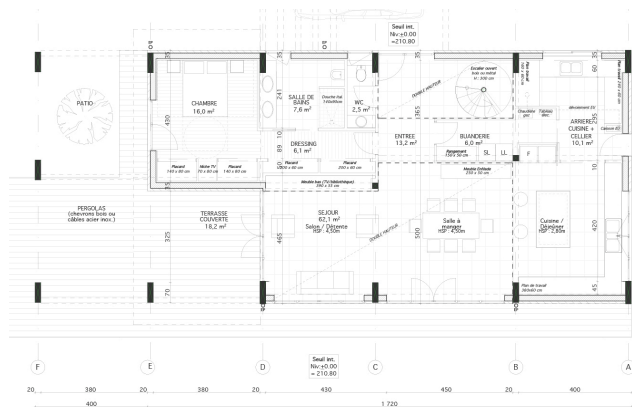
SCÉNARIO « 2 en 1 »



Aménagement urbain à Taninges



Concours pour le développement urbain de Morzine.



Construction d'une maison à Chaponnay



Aménagement paysager de la place de la mairie à Luzinay

Centre technique pour poids lourds

Réhabilitation d'un bâtiment industriel

avenue des frères Montgolfier à Chassieu (9)

4 500 000 € HT

projet réalisé en 2016

Maîtrise d'ouvrage : Durand Services

Jean Yves Quay architecte/ Structure Bâtiment / Socotec

Situé le long de la rocade est, le projet est une restructuration d'un site industriel en création d'activité liée à la réparation : un garage de poids lourds. La façade principale se compose de poteaux de 9m créant un appel visuel par effet cinétique. Les portes sectionnelles sont vitrées pour une meilleure diffusion de lumière.

L'enjeu est d'allier un espace ouvert avec une activité très technique. Ce projet est l'occasion de proposer des produits spécialisés que l'architecte intègre au projet.



Vue de la façade Sud rénovée, parking véhicules légers et poids lourds.

Bois et béton 1/2

Construction de 20 logements sociaux en bois

quartier Saint Pantaléon, avenue de la République à Autun (71)

1 900 000 € HT

projet réalisé en 2017

Maîtrise d'ouvrage : OPAC de Saône-et-Loire

JPGArchitecte / CMEconomistes / CBS Structure bois / ITF Fluides / Territoires Paysages

La structure du bâtiment en dalle mixte bois-béton permet de franchir de très grande portée soit 14m. Tout le projet est étudié en fonction de ce système constructif.

Chaque élément, chaque assemblage est dessiné. Les panneaux de façade en polycarbonate sont posés sur une ossature bois pour assurer l'étanchéité des assemblages. Les coursives sont composées d'éléments verticaux et de lisses pour permettre l'appropriation par les habitants.



source : JPGArchitecte

Vue de la façade Sud depuis l'entrée du nouveau boulevard.

Bois et béton 2/2

Construction de 20 logements sociaux en bois

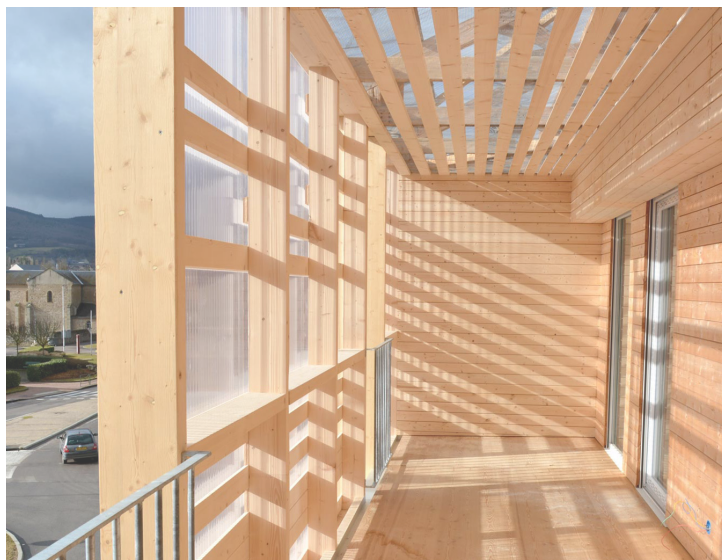
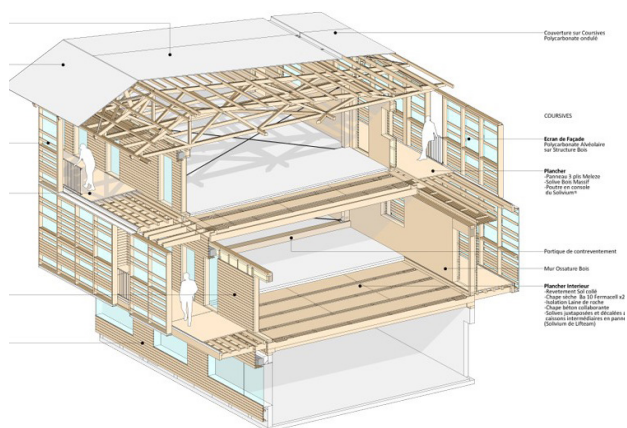
quartier Saint Pantaléon, avenue de la République à Autun (71)

1 900 000 € HT

projet réalisé en 2017

Maîtrise d'ouvrage : OPAC de Saône-et-Loire

JPGArchitecte / CMEconomistes / CBS Structure bois / ITF Fluides / Territoires Paysages



Coupe axonométrique, source : JPGA architecte.

source : JPGA architecte.



source : JPGArchitecte

Vue de la façade Sud depuis l'entrée du nouveau boulevard.

Les Castors

Habitat groupé participatif

quartier Crêt de Roc à Saint-Etienne (42)

projet réalisé en 2017

Maîtrise d'ouvrage : Groupe d'habitants "Les Castors"

JPGArchitecte / CMEconomistes / CBS Structure bois / ITF Fluides

Au sein d'un écoquartier, ce projet affiche des exigences de performances du niveau Passivhaus (< 13 kWh/m².an). Les logements sont organisés en duplex et accompagnés de locaux communs pour créer un mixité sociale et fonctionnelle (réunion, gîte, buanderie, bureau).

L'implantation dans la parcelle vise une optimisation des ressources bioclimatiques autour d'un jardin central. Le principe est fort : simplicité, compacité et santé. Une attention particulière est apportée aux matériaux bio-sourcés mis en oeuvre pour une qualité d'air idéale !



source : JPGArchitecte

Vue des maisons jumelées en fond de parcelle avec volumes d'entrée en polycarbonate.

L'Agora dans la ville d'Izmir 1/2

Projet de fin d'études, option Villes Territoire et Temporalités

Enseignants : Didier Laroche, Dominik Neidlinger

2008 - Izmir, Turquie

Ecole Nationale Supérieure d'Architecture de Strasbourg (ENSAS)

Stéphane Dubail et Vladimir Tacas

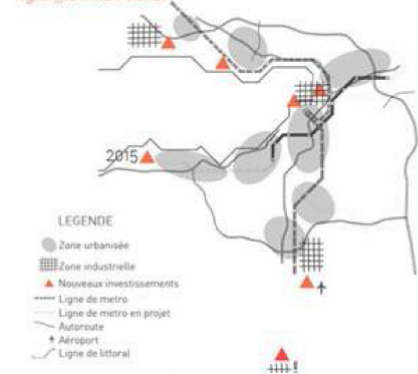
A l'origine, le workshop "Villes en héritage" pose un questionnement collectif sur le devenir d'Izmir, entre ville moderne côté mer et ville ottomane sur les collines.

Nous faisons le choix d'étudier un site archéologique, espace "vide" à la frontière entre ces deux formes urbaines. Le projet vise à transformer l'Agora en espace public majeur, par une analyse des couches temporelles (moderne, antique, ottomane) et la création de passerelles physiques pour créer de la porosité. La place, au centre du carré, devient le lieu visible des tensions entre groupes, individus et état, par la mise en scène d'un espace en relation avec son paysage, sa ville et son histoire.

METROPOLISATION

Investissements actuels à Izmir.

fig.01_la ville littoral



Secteur d'analyse urbaine : de la colline à la mer

L'Agora dans la ville d'Izmir 2/2

Projet de fin d'études, option Villes Territoire et Temporalités

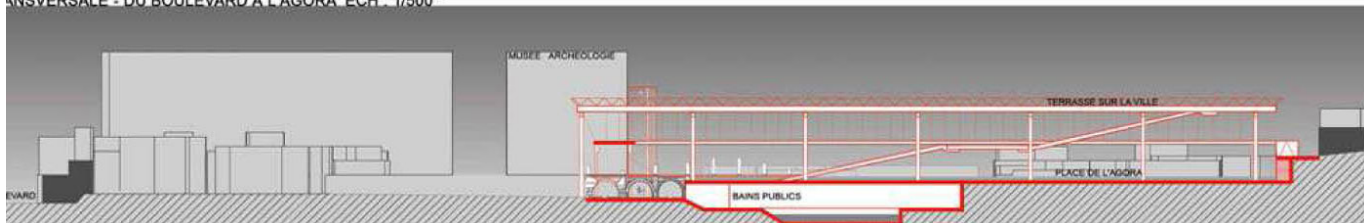
Enseignants : Didier Laroche, Dominik Neidlinger

2008 - Izmir, Turquie

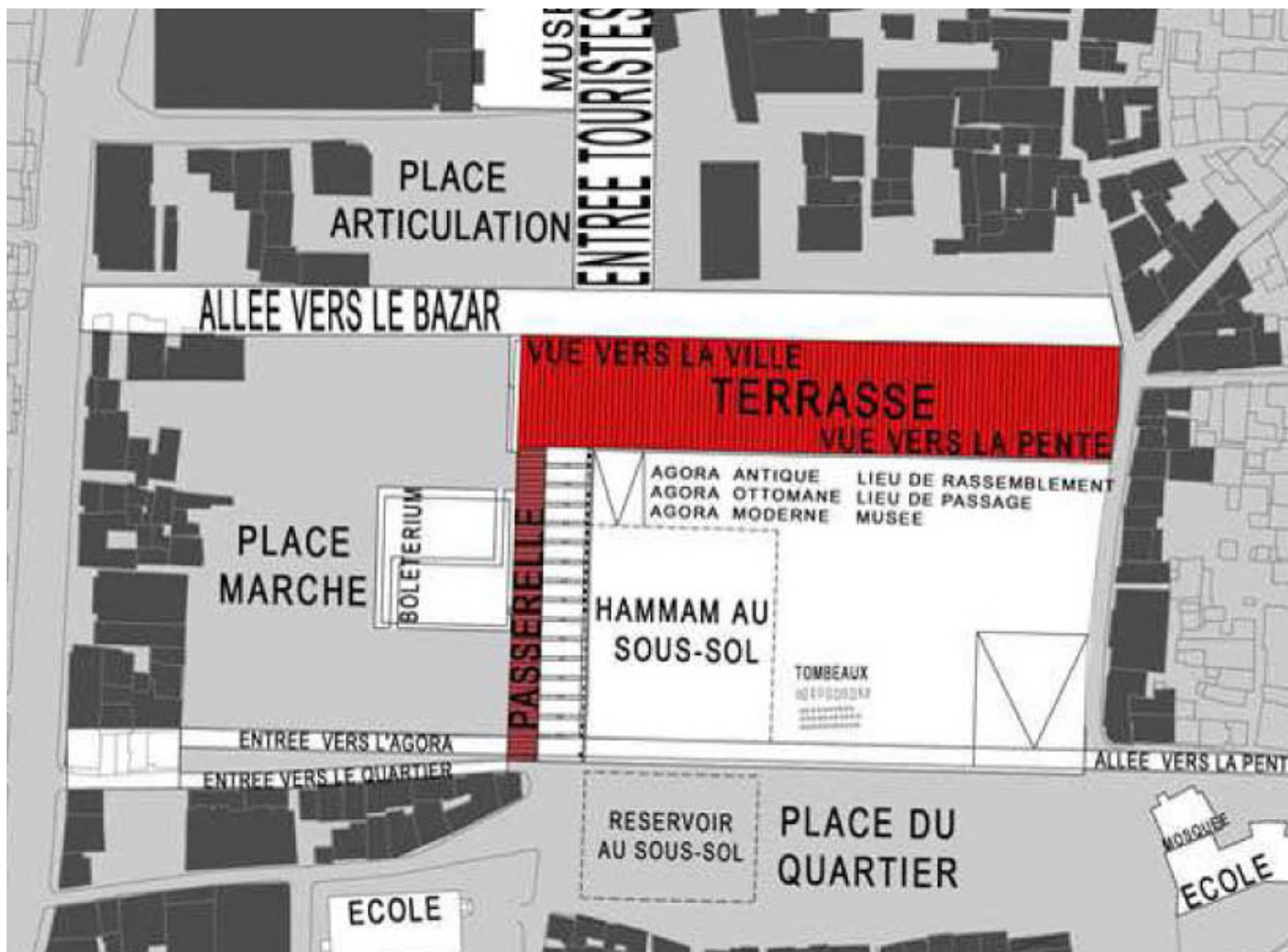
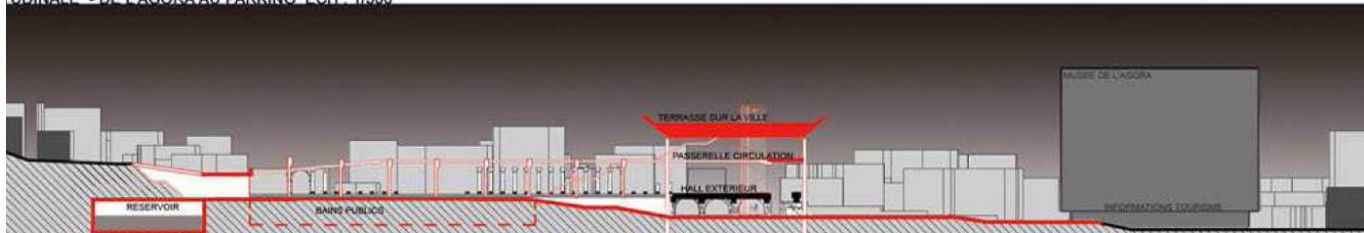
Ecole Nationale Supérieure d'Architecture de Strasbourg (ENSAS)

Stéphane Dubail et Vladimir Tacas

TRANSVERSALE - DU BOULEVARD À L'AGORA ÉCH : 1/500°



LONGITUDINALE - DE L'AGORA AU PARKING ÉCH : 1/500°



Plan masse, temps 2 : projections à l'horizon 2015

La Ruche

Concours d'idées pour des rénovations performantes

quartier de Parilly à Bron (69)

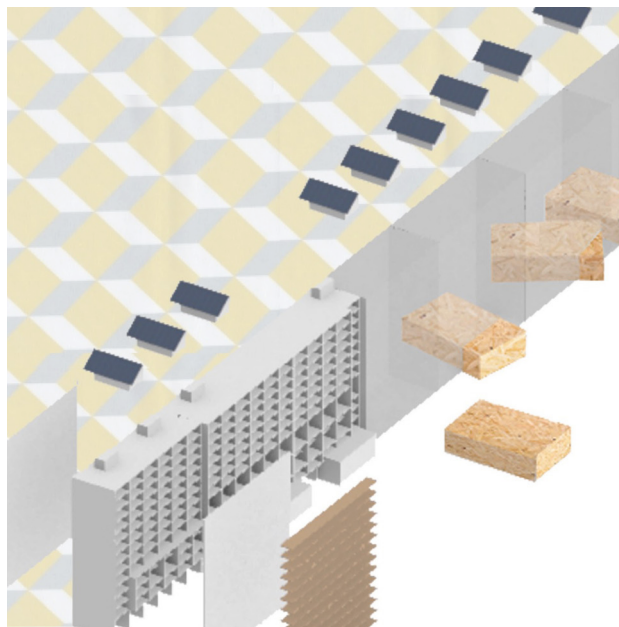
2014 - concours d'idées E+C-

Maîtrise d'ouvrage : Cardonnel Ingenierie

Stéphane Dubail

L'unité de construction UCI de Bron-Parilly conçue par René Gagès est emblématique des années 1960. Face à la perte des savoirs-faire, nous faisons le pari d'intervenir différemment en intégrant les habitants au processus du projet.

Avec une approche globale de la rénovation énergétique sur cette barre de 350 logements, nous appliquons une méthode dite de "réhabilitation active" avec la participation des habitants, du tissu associatif et des entreprises locales, en utilisant des matériaux bio-sourcés (enduit terre-paille, peinture à l'ocre, etc.).



ES COLLECTIFS

(salles, ateliers, etc.)

JARDINS SUSPENDUS

(panneaux solaires, hydroponie, récupération eau de pluie, etc.)

ESPACES TAMPONS

(balcon, loggia, etc.)



Perspective en pied de talus contre le périphérique Laurent Bonnevey.