

COCOON  
architecte



**COCOON architecte** a été créé par Laure VINCENT après **16 années** en agences d'architecture de renom à Rouen.

- Atelier des deux Anges - ROUEN (12 ans)
- Atelier 2H - MESNIL ESNARD (2 ans)
- OPUS project - BIHOREL (2ans)

COCOON architecte revendique une architecture contemporaine, sobre, intemporelle, sans effet de style, respectueuse du cadre bâti dans lequel elle s'inscrit.

Le choix du nom de l'agence représente l'essence même de la façon d'exercer la profession d'architecte, un mot qui rassemble l'essentiel des idées de l'agence : « Construire des projets équitables, durables, fonctionnels et adaptables, respectueux de l'environnement, des attentes du maître d'ouvrage, des usagers et des acteurs locaux ».

### **CONTEXTE**

Avant même de commencer à esquisser un projet, l'agence s'attache à analyser le contexte et les demandes du maître d'ouvrage et des usagers, afin d'en comprendre et d'appréhender toutes les lignes de force qui vont définir la réalisation.

### **PHILOSOPHIE**

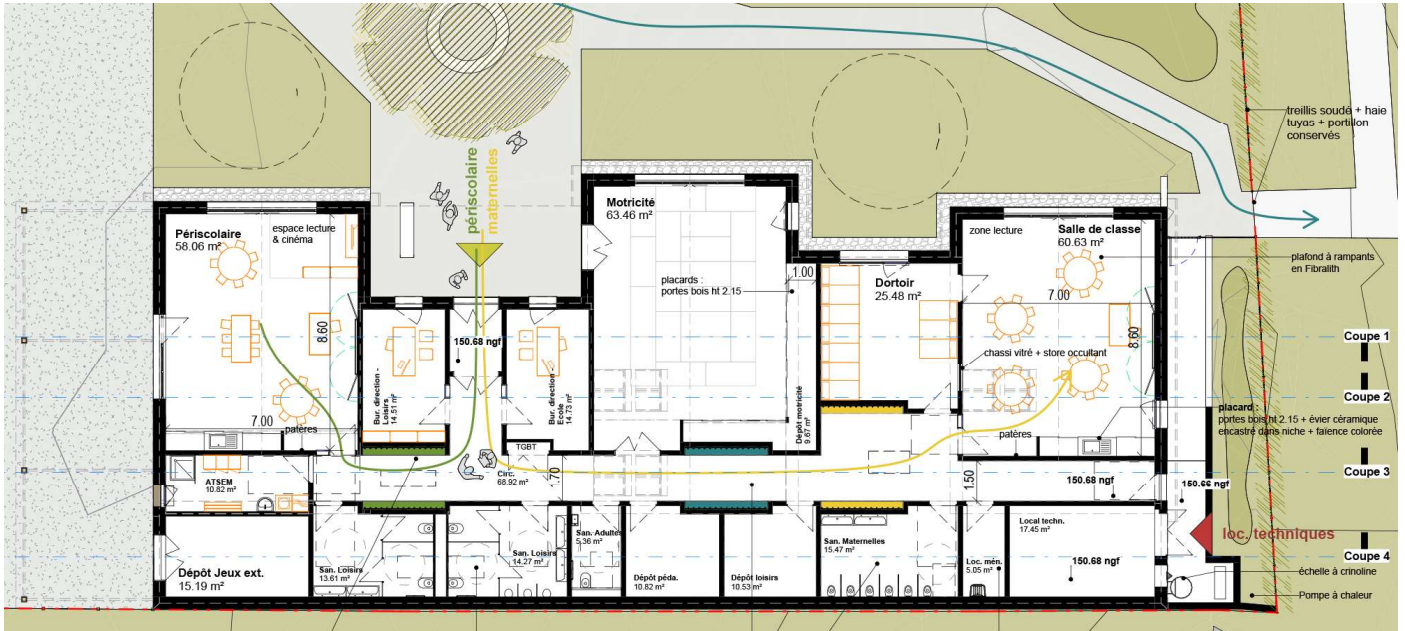
L'atelier est en capacité de répondre à tous types de commande : de la petite échelle à celle de projets plus ambitieux sur l'échelle d'un territoire en passant par des équipements scolaires, du logement intermédiaire / collectif, des équipements publics, de la commande privée ou publique.

**La riche expérience de Laure VINCENT permet à l'agence d'avoir une réactivité et une rigueur au service de la construction d'un projet architectural de qualité.**

# Ecole maternelle de VRAIVILLE (27)

Lauréat en avril 2024 études en cours  
 surface : 400 m<sup>2</sup> su  
 coût : 1 500 000 euros ht  
 mission : base + dqe + opc  
 Livraison : septembre 2025

La construction de la nouvelle école maternelle passe par une réflexion globale à l'échelle du centre bourg dans lequel elle s'implante. Ce village traversé par des venelles, et l'école maternelle étant «cachée» entre marie et école primaire, nous avons voulu une insertion totale dans son environnement tant bâti que paysager. L'école de plain pied est composée de 3 longères qui s'insère dans un volume bas.  
 Engagement environnemental : Ossature bois, isolation **bio-sourcée**, **enduit chaux chanvre**, toiture végétalisée et **phytoépuration**. Cour de récréation laissant une grande part au végétal pour apporter un **confort d'été**. Mise en place d'une **ventilation naturelle** des classes la nuit et aux inter-cours.



es matériaux

## ouverture en Ardoise



## matériaux recyclés :

- papier usagé => ouate de cellulose (isolation des rampants)
- textile de récupération => métisse (isolation thermique et acoustique)

L'enjeu est ici de construire un bâtiment qui s'engage dans la nécessaire transition écologique. Il prend en compte la rarefaction des ressources naturelles, et la nécessité d'agir pour limiter le réchauffement climatique. Les choix constructifs du projet minimisent les impacts pour les générations futures.

## Enduit chaux / chanvre :

Le chanvre est une plante qui offre de nombreuses possibilités d'application dans le bâtiment. Il est utilisé sous forme de paille de chanvre dans la composition d'un enduit chaux / chanvre. Cela permet à l'enduit d'avoir de grandes capacités isolantes. C'est un des meilleurs isolants naturels.



## anc circulaire



## bois :

Fibre de bois => plafond acoustique pour le préau ou les circulations  
 Fibre de bois => isolation des murs  
 bois > bardage en bois / charpente bois



plafond acoustique en fibre de bois



isolation thermique des murs (fort pouvoir acoustique)



bardage bois

Résine drainante claire pour la cour de récréation. Elle répond aux enjeux de la désimperméabilisation des sols en favorisant l'infiltration des eaux de pluies, offre un confort aux usagers et diminue les rayonnements solaires.



## «Les rives papillon» - 80 logements collectifs à Louviers (27)

MOA : Bouygues Immobilier  
Concours gagné en avril 2023 -  
études en cours  
surface : 4 600 m<sup>2</sup> sdp  
coût : 8 330 000 euros ht  
mission : conception générale  
sans direction de travaux

> Construction de 80 logements collectifs dont 16 logements sociaux, s'inscrivant dans un contexte de réqualification de l'entrée de la ville de Louviers.

Les rez de chaussée sont pensés : ouverts, lumineux, traversants et accueillants des activités diverses (restaurant, crèche, local associatif, loge de gardien et son logement, locaux d'activité).

Le toit accueille un **jardin et une serre partagés**. Les halls sont ouverts sur une **placette** faisant le «tampon» entre l'espace public et le domaine privé. Pensée comme un **lieu de socialité**, les habitants pourront y trouver les lieux de repos et de partage.



## Campus Sainte Anne, Vernon (27)

MOA : GEC du pays de Vernon  
équipe : EC ingénierie + Bi-  
mopsi + Lexis  
surface : 1400 m<sup>2</sup>  
coût : 1 360 000 euros ht  
mission : base + dqe + opc  
livré en avril 2023

> Transformation de l'EHPAD des Soeurs Bleues en établissement d'enseignement post Bac spécialisé dans la formation des métiers de l'informatique. Création d'une extension symbole du changement de destination et de la nouvelle fonction de l'établissement.

L'emploi de **matériaux sobres et contemporains** vient composer une nouvelle façade en dialogue avec le bâtiment existant. La réhabilitation globale rentre dans une **démarche durable** afin de limiter les dépenses énergétiques tout en respectant une économie de projet. La **programmation** a été réalisée par l'agence afin d'accompagner le maître d'ouvrage dans ses décisions.



(\*) oeuvre créée sur l'initiative de Opus Project, sous sa direction et son nom, et dans laquelle la contribution personnelle des divers auteurs participant à son élaboration se fond dans l'ensemble en vue duquel elle est conçue, sans qu'il soit possible d'attribuer à chacun d'eux un droit distinct.

## «Les Terrasses de Saint-Sever», 11 logements collectifs à Rouen (76)

MOA : Dominique Delamare  
équipe : EC Ingénierie + Bimopsi  
+ Seine Ingénierie + BET Duclos  
surface : 1150 m<sup>2</sup>  
coût : 1 660 000 euros ht  
mission : base + dqe + opc  
avancement : consultation en cours

> Situé dans le **quartier Saint Sever à Rouen**, le projet prend place dans une zone urbanisée dense composée de petites parcelles, de petits immeubles de logements, de commerces à rez de chaussée et d'une grande zone commerciale.

L'objectif est d'utiliser le contexte pour moduler un projet sur mesure qui épouse les limites du terrain et **dialogue avec l'environnement bâti**. Le bâtiment est un volume creusé pour former des terrasses et des loggias. Un rez de chaussée minéral se détache traité en béton matricé lasuré et les étages sont traités en bardage bois et panneaux de résine blanc. L'immeuble abrite un parking de 8 places au rez de chaussée avec un logement et son jardin. Les étages accueillent 10 logements avec terrasses ou loggia.

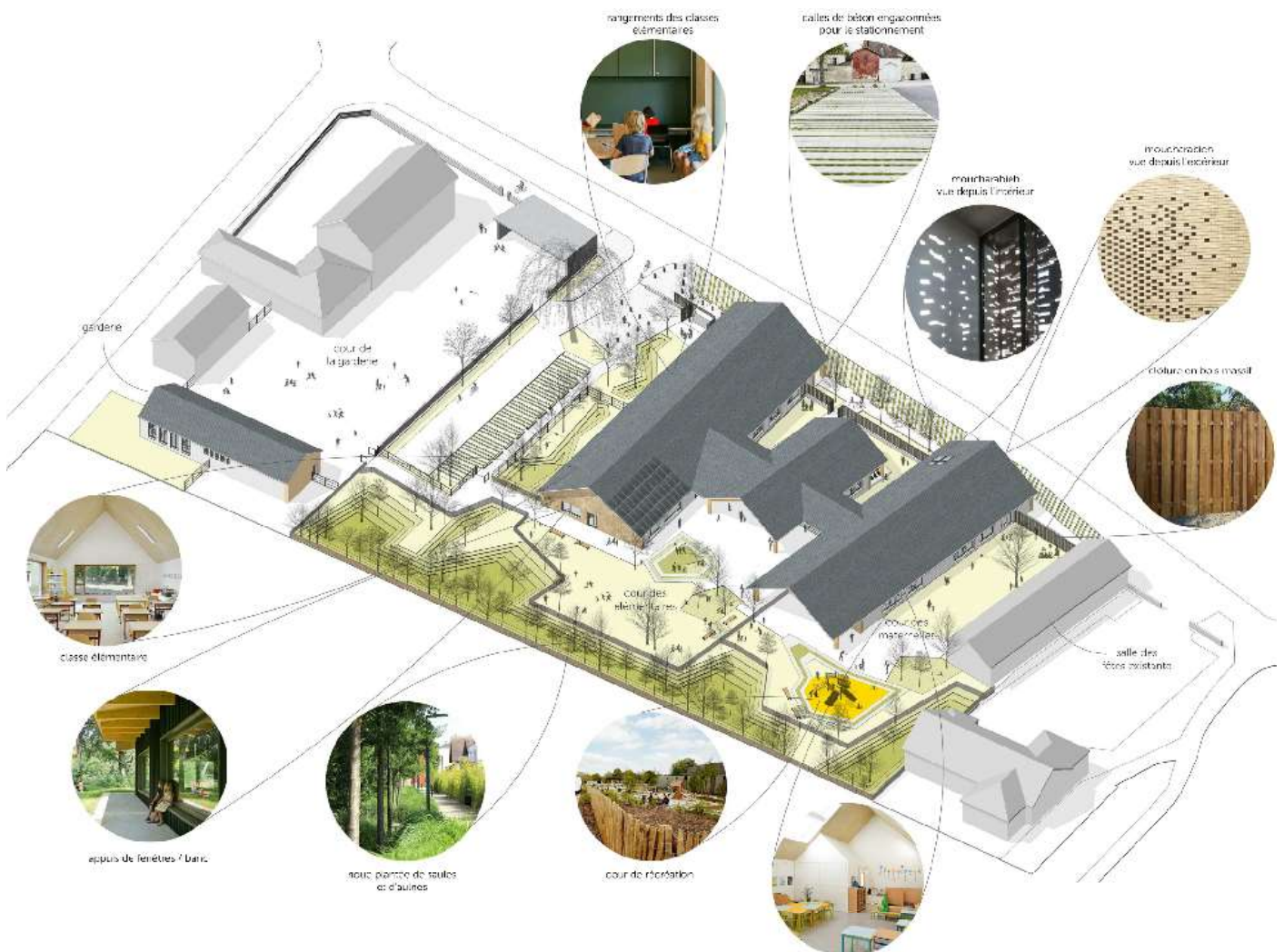


(\*) oeuvre créée sur l'initiative de Opus Project, sous sa direction et son nom, et dans laquelle la contribution personnelle des divers auteurs participant à son élaboration se fond dans l'ensemble en vue duquel elle est conçue, sans qu'il soit possible d'attribuer à chacun d'eux un droit distinct.

# Groupe scolaire - Breteuil sur Iton (27)

équipe : Absia + ingeouest +  
 espace libre + agiracoustique  
 surface : 1 241 m<sup>2</sup> su  
 coût : 2 636 500 euros ht  
 réceptionné en 2023  
 mission : base + dqe + opc  
 environnement : E3C1

> Construction du groupe scolaire de 5 classes, d'une salle d'évolution, d'un restaurant scolaire et d'aménagements extérieurs.  
 Ce projet prend place dans une plaine Normande ente l'actuelle école et la salle des fêtes du village. Il a été travaillé sous forme de 2 longères jointent par un élément central qui fait office d'accueil pour l'école. Les longères sont travaillées en brique sur les pignons et offrent sur ces façades de grands éléments vitrés se formant des appuis de fenêtres «bancs» pour les élèves. Des « cabanes» colorées accueillent les rangements et un point d'eau dans les salles maternelles.



(\*) oeuvre créée sur l'initiative de l'Atelier des deux Anges, sous sa direction et son nom, et dans laquelle la contribution personnelle des divers auteurs participant à son élaboration se fond dans l'ensemble en vue duquel elle est conçue, sans qu'il soit possible d'attribuer à chacun d'eux un droit distinct.

# Collège Albert Calmette - Notre Dame de Gravenchon (76)

MOA : département 76  
surface : 8 318 m<sup>2</sup> shon  
coût : 12 514 339 euros ht  
mission : base+dqe+hqe+ssi  
avancement : réception 2016  
environnement : certification  
hqe + label bbc

## > Reconstruction du collège et de 6 logements de fonction.

Le projet fait la **part belle au végétal**, considéré comme élément constitutif du projet. Les plantations soutiennent le parti d'aménagement et l'intégration du projet dans son environnement. Les constructions se parent d'un **bardage de terre cuite**, matière naturelle choisie dans des teintes chaudes évoquant le bois, mais plus pérenne. Utilisée sous plusieurs formes, elle assure son unité à l'équipement tout en adoucissant l'impact et permet des variations d'enveloppes répondant au plus juste aux orientations des façades.



(\*) oeuvre créée sur l'initiative de l'Atelier des deux Anges, sous sa direction et son nom, et dans laquelle la contribution personnelle des divers auteurs participant à son élaboration se fond dans l'ensemble en vue duquel elle est conçue, sans qu'il soit possible d'attribuer à chacun d'eux un droit distinct.



# Résidence Charlotte Perriand, Habitat 76 - Sotteville lès Rouen (76)

MOA : Habitat 76

équipe : Eiffage + Egis + Duclos

surface : 4 310 m<sup>2</sup> sdp

coût : 5 636 885 euros ht

mission : conception-réalisation

avancement : réception 2020

environnement : rt 2012-20%

> 55 logements collectifs, 5 maisons et 1 commerce - Projet BIM

Véritable enjeu pour le **renouveau** du quartier, l'opération constitue : un projet capable de redonner vie au quartier en créant une place publique.

Un **îlot ouvert** et renouant avec la tradition des cours sottevillaises : des brèches dans le front bâti laissent passer la lumière, ménagent des respirations sur les plantations du cœur d'îlot et estompent l'impact du front bâti en composant une silhouette découpée le long des rues.



(\*) oeuvre créée sur l'initiative de l'Atelier des deux Anges, sous sa direction et son nom, et dans laquelle la contribution personnelle des divers auteurs participant à son élaboration se fond dans l'ensemble en vue duquel elle est conçue, sans qu'il soit possible d'attribuer à chacun d'eux un droit distinct.

## Résidences Ellé et Laïta, Eure Habitat - Louviers (27)

MOA : Eure Habitat  
équipe : Bouygues bâtiment +  
Economie 80  
coût : 3 700 000 euros ht  
avancement : réception 2019  
environnement : rt 2012 -20%

> Construction de 20 logements collectifs, 10 logements intermédiaires et 10 maisons individuelles dans la ZAC de la Justice.

Le projet est implanté en limite d'une zone urbanisée au sein d'un ambitieux projet d'extension urbaine, la ZAC de la Justice. Il s'agit en réalité de trois projets, chacun prenant place sur un terrain répondant à des objectifs urbains et paysagers spécifiques.

L'insertion dans le site est réalisée grâce à un travail sur l'échelle des nouveaux bâtiments : collectif remarquable marquant l'**entrée du nouveau quartier**, intermédiaires faisant le lien vers des constructions individuelles, maisons groupées respectant l'**esprit rural** environnant.



(\*) oeuvre créée sur l'initiative de l'Atelier des deux Anges, sous sa direction et son nom, et dans laquelle la contribution personnelle des divers auteurs participant à son élaboration se fond dans l'ensemble en vue duquel elle est conçue, sans qu'il soit possible d'attribuer à chacun d'eux un droit distinct.

# 32 logements collectifs et 1 crèche - Montville (76)

MOA : Habitat 76

Concours BIM

équipe : T2C + acoustibel + Dalkia

rendu : panneaux + vidéo

surface : 2030 m<sup>2</sup> su

environnement : RT 2012 - 20%

> Concours en CREM (conception réalisation entretien maintenance).

L'architecture de la crèche en fait un élément à la fois remarquable et familier : une **petite maison en zinc** posée sur un soubassement en brique.

Le bâtiment « crèche » : équipement ouvert sur la ville, image domestique, **fraîche et ludique**, construction adaptée à la topographie, crèche et logements clairement dissociés.

Le bâtiment « logements » : accroche urbaine, architecture sobre, lumineuse et domestique, échelle et gabarit en adéquation avec les constructions voisines.



(\*) oeuvre créée sur l'initiative de l'Atelier des deux Anges, sous sa direction et son nom, et dans laquelle la contribution personnelle des divers auteurs participant à son élaboration se fond dans l'ensemble en vue duquel elle est conçue, sans qu'il soit possible d'attribuer à chacun d'eux un droit distinct.

## Réhabilitation et extension d'une grange - Bosc Guérard (76)

MOA : privé  
Mission : PC  
surface : 230 m<sup>2</sup> shab  
Programme : changement de destination + extension  
avancement : réception 2021

Projet de réhabilitation au vue de l'état de délabrement avancé de la grange pour la transformer en logement.  
La structure, les façades, la toitures et les niveaux de plancher intérieurs sont conservés et réhabilités pour mettre en valeur ce patrimoine agricole architectural. Une extension vient se greffer à l'existant en réemployant le même langage architectural en terme de matériaux et gabarit.  
La forêt environnante qui a pris place avec le temps sera conservée.



réalisé chez Atelier 2H

## Création d'un local commercial - Bihorel (76)

MOA : privé  
Mission : PC  
surface : 25 m<sup>2</sup> shab  
Programme : surélévation  
avancement : réception 2021

Le projet consiste en la **surrélévation d'un bâtiment ancien en brique** pour la création d'un bureau pour l'activité commerciale de vente de voitures «Modern Mini».  
Cette extension sera en ossature bois avec un bardage bois noir posé verticalement, avec des menuiseries aluminium laqué noir pour mettre en valeur l'enseigne du commerce.  
L'emploi du bardage bois noir dialogue bien avec la brique et la met en valeur par un contraste fort.



réalisé chez Atelier 2H

## Restaurant Burger Factory - Pont Audemer (27)

MOA : privé  
Mission : PC  
surface : 223 m<sup>2</sup> shab  
avancement : réception 2022

Réalisation d'un restaurant (restauration rapide) dans la ZAC des Fondries à Pont Audemer. Réflexion complète autour de la circulation des flux piétons et véhicules afin de sécuriser le site tout en mettant en valeur le restaurant.  
Les matériaux employés sont de l'enduit gris moyen, des claire-voies bois, des menuiseries en aluminium laqué noir.



réalisé chez Atelier 2H

## Réhabilitation BBC d'une maison de maître - Mont Saint Aignan (76)

Maître d'ouvrage : privé  
Mission : complète  
surface : 240 m<sup>2</sup> shab  
environnement : approche BBC  
programme : réhabilitation thermique et rénovation globalier et extérieur

Ce projet a été présenté aux rénovateurs BBC ce qui a permis à l'agence Atelier 2h d'obtenir la qualification «Rénovateurs BBC». Réalisation d'une isolation thermique intérieure en **Bio fibre chanvre lin**, réfection complète de l'électricité, de la plomberie et du chauffage. Réalisation d'un plancher chauffant, avec pose d'un parquet en pointe de Hongrie pour conserver l'**authenticité de la demeure**. Pose de corniches, caissons et cimaises. Réhabilitation du bow window.



réalisé chez Atelier 2H