

ALEXIS AVERTY

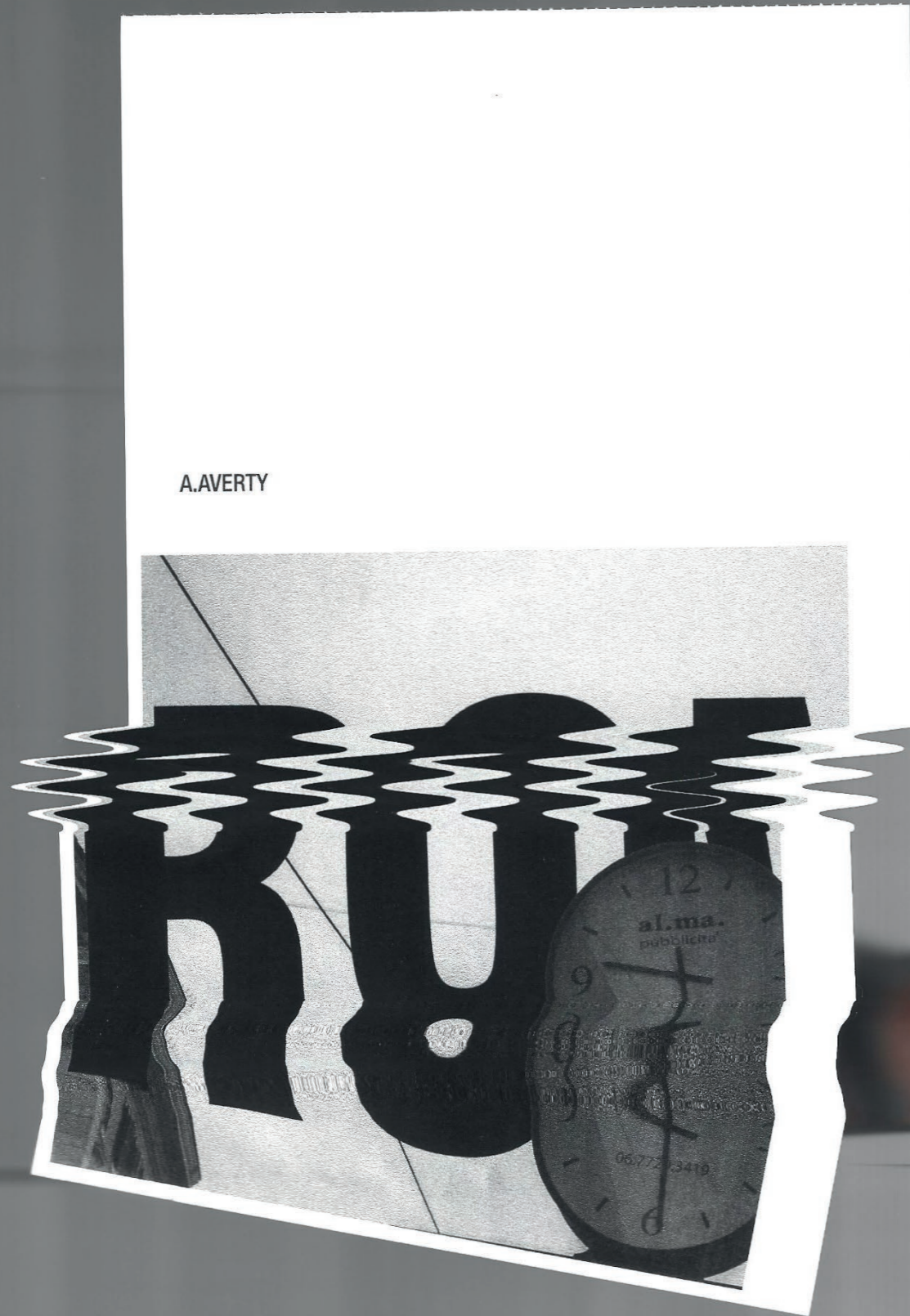
PORTFOLIO

Architecture work
2022_2025

This book brings together a selection of projects
showing up to my skills in the domain of
ARCHITECTURE.

SOMMAIRE

Chapitre_1 Enseignement des méthodes de projet.....	6
_KARASH	
_Dans le.s Bois	
_Lignes d'eau et paysages cachés	
Chapitre_2 Pratiquer les médiums de l'art	16
_Art - carte sensible	
_Art - corps sonore	
_Dessins	
Chapitre_3 Mon travail de photographie	24
_Lumière sans mouvement	
_N&B	
_Piscina das Marés	
Chapitre_4 Mon travail dans le domaine de la 3d	32



Chapitre_1

Enseignement des méthodes de projet

_KARASH

_Dans le.s Bois

_Lignes d'eau et paysages cachés

KARASH

PROJET | Licence 2

Notre situation d'étude se trouve au nord du Bangladesh (Asie), dans les zones humides appelées les Haors. Cette région est soumise aux moussons, une période de fortes pluies durant laquelle elle est totalement inondée de juin à septembre causant d'importantes répercussions sur les habitants. C'est précisément ce qui s'est produit pour le village de Karash en 2017. Face à cette problématique, le projet KARASH a pour objectif de concevoir un village pérenne, capable de s'adapter à la montée périodique des eaux. Pour y parvenir, nous avons envisagé l'implantation d'une mangrove autour du village, formant ainsi une barrière naturelle protectrice contre les crues éclairs, permettant de préserver les cultures et prévenir des ces vagues destructrices. Concernant la montée des eaux, nous avons imaginé un village flottant pourvu de piliers centraux servant de guide vertical à chaque habitation. Il y a également des cultures adaptées, afin de maintenir la production agricole même durant la période d'inondation. Tout comme une école qui flotte et dérive sur le lac permettant aux enfant de faire cour même en période de crue.



Fermes flottantes et pêcheurs à marée haute



Nouveau village de Karash en saison humide



École au milieu des cultures en saison sèche



Fermes flottantes du lac du Tanguar haors

Chapitre_1

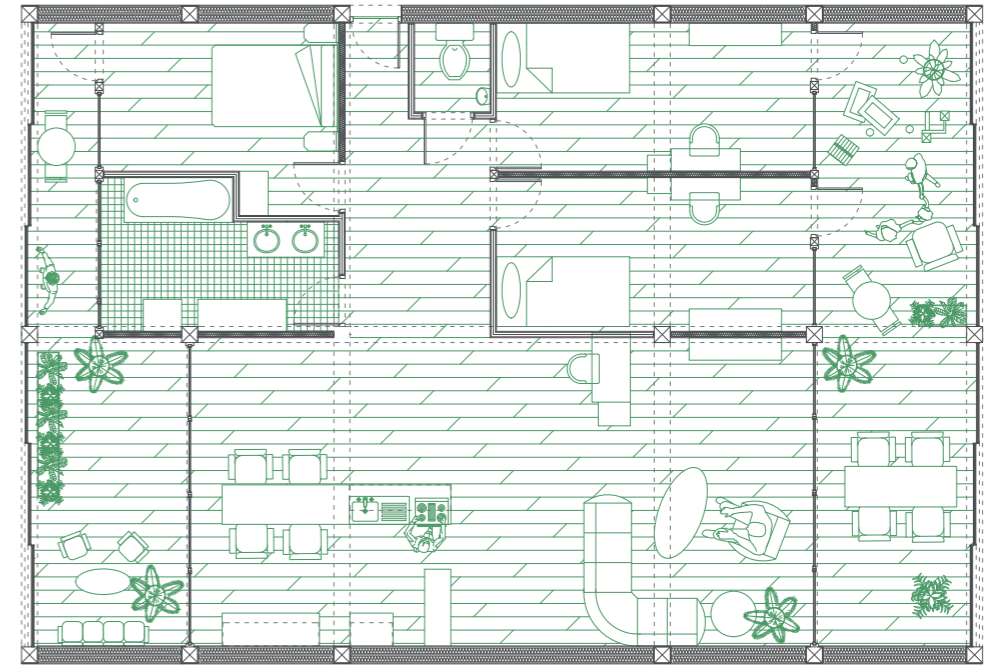
Dans le.s Bois

PROJET | Licence 2

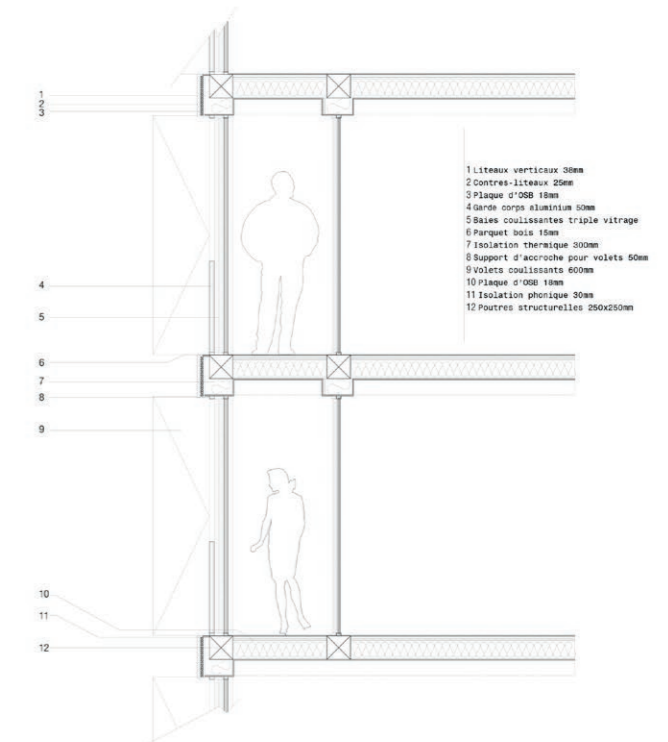
C'est en se baladant, par hasard, dans le nouveau quartier de Haluchère qu'il fit une découverte. Perdu au milieu de la masse végétale, Dans le.s bois suggère la balade et invite au repos. Tout de bois vêtu, ce bâtiment de quatre étages dialogue avec son contexte direct par sa matérialité, sa transparence et sa couleur.

Faisant l'objet d'un projet de 56 logements ouverts sur un cœur d'îlot riche et un cadre arboré agréable, Dans le.s bois crée un lien avec les projets mitoyens grâce à une traversée aménagée qui perce l'îlot. Les deux barres d'immeuble se font face tout en offrant des qualités propres à leurs orientations respectives et aux vues qu'elles dégagent.

Allant du studio au T3, ce projet encourage la pluralité des profils dans une cohabitation partagée. Celle-ci peut s'établir entre résidents, mais également avec tous, grâce aux usages multiples du rez-de-chaussée, ouvert sur l'extérieur.



>Détail structural et façade de la double peau



>Façade Sud du bâtiment

>Façade Nord du bâtiment



Chapitre_1



Maquette structurelle



Maquette de la double peau en été

Dans le.s Bois

PROJET | Licence 2

Dans le cadre de l'intensif de ce projet, nous avons pour mission de réaliser une maquette à l'échelle 1:20e, dont l'objectif final était de créer une scène à photographier. Ce travail nécessitait une attention particulière à la sélection des matériaux, afin de se rapprocher au maximum des textures et des couleurs réelles. Il ne s'agissait pas seulement de reproduire l'architecture de l'espace, mais également de concevoir et fabriquer l'intégralité du mobilier à échelle réduite. Chaque élément devait être minutieusement pensé et fabriqué pour assurer une cohérence visuelle et une mise en scène réaliste. Ce projet a donc mobilisé à la fois des compétences en conception, en modélisation et en travail manuel, renforçant ainsi notre capacité à traduire une vision conceptuelle en une représentation tangible et fidèle à la réalité.



Maquette de la cuisine un soir d'hiver



» Plan de restructuration de l'opération

Lignes d'eau et paysages cachés

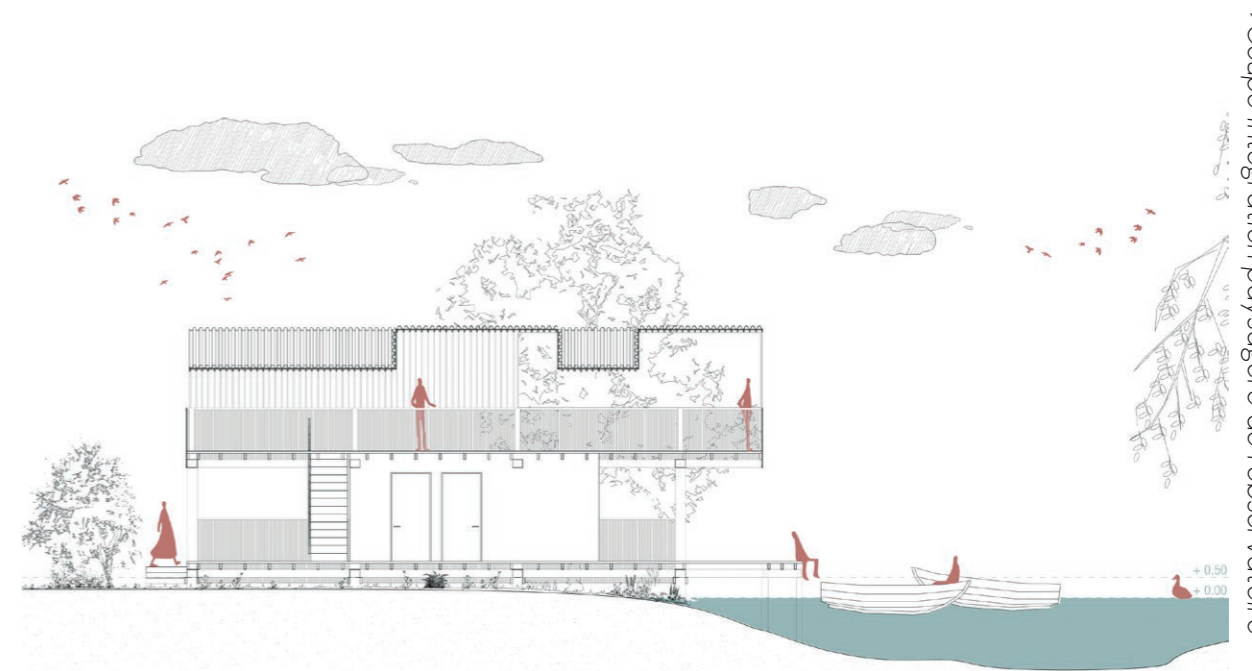
PROJET | Licence 3

Le projet vise à restaurer et valoriser le territoire fragile du sud de Saint-Brévin-Les-Pins, marqué par une diversité de milieux naturels (dunes, prairies humides, boisements) aujourd'hui menacés par l'ensablement, l'urbanisation et la rupture des continuités écologiques. L'objectif est de re-dévier le Boivre pour qu'il retrouve un exutoire naturel vers la mer, améliorant ainsi la gestion des inondations, la biodiversité et l'accessibilité du site. Un parcours continu, privilégiant les mobilités douces, accompagne cette transformation et relie les différents espaces du projet : Une promenade paysagère jalonnée d'interventions légères (passerelles, pontons, embarcadères) permettant la découverte du territoire à pied ou en barque. Une valorisation du patrimoine, notamment l'ancienne écluse et une guinguette transformable en pêcherie selon les marées. Un parc agricole résilient, intégrant un système de pâturage tournant et la restauration des haies bocagères pour conjuguer activité agricole et biodiversité. Un observatoire paysager, offrant un point de vue unique sur les marais et favorisant la sensibilisation à l'écosystème du Boivre.

En rétablissant les continuités écologiques et en conciliant les intérêts des habitants, élus, agriculteurs et touristes, ce projet propose une approche durable et intégrée pour redonner au Boivre son rôle structurant dans le paysage de Saint-Brévin.



» Croquis de l'intervention sur la route bleue



» Coupe intégration paysagère de l'observatoire

Chapitre_2

Pratiquer les médiums de l'art

*_Art Carte sensible
_Art Corps sonore
_Dessins*



>Atlas de référence

Des scènes, sans mots

ART | Licence 2

Le regard que l'on porte sur le monde est unique. Les couleurs, le cadrage, les échelles, tout cela découle de l'imaginaire d'un tout-à-chacun qui joue sur notre perception. Perception qui évolue au fil de notre parcours personnel. C'est ce parcours qui, au moyen d'une carte, retrace de mon regard sensible le monde à travers un travail de photographie. Détournés par le collage, mes noyaux émotionnels sont mis en scène et racontent, sans mots, mon histoire.



>Techniques numériques mixtes_Dimensions 594 x 841 mm

Chapitre_2

Vibration, résonance, sensation

ART | Licence 3

Vibration, résonance, sensation est une oeuvre sonore immersive prenant le corps humain comme échelle de mesure. Installée dans une salle de 300m³ dépourvue de lumière, elle invite le spectateur à prendre place en son sein.

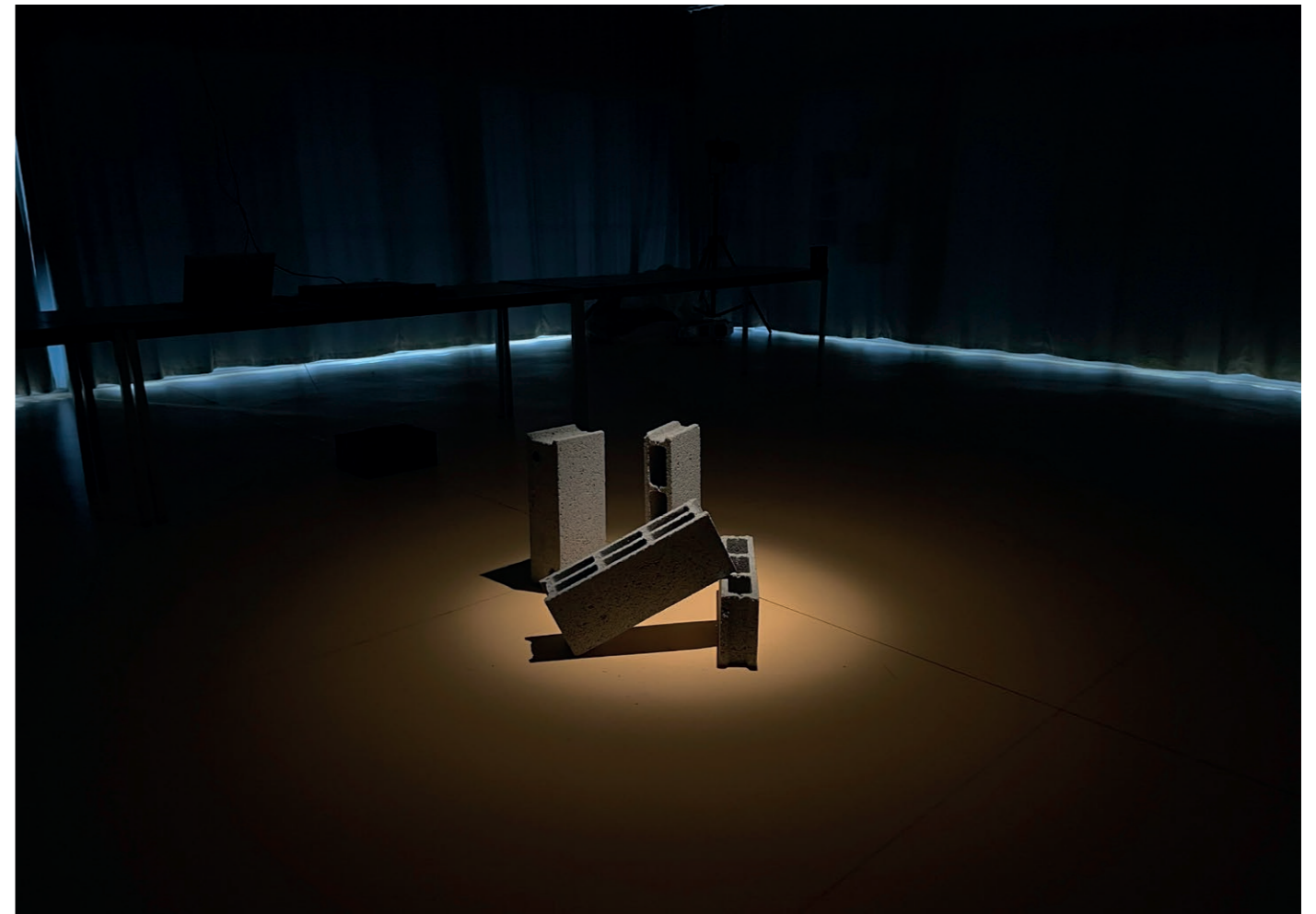
Vibration : l'air se met alors en mouvement à la rencontre de la matière, matière qui compose notre environnement, notre école. De ces vibrations en résultent des sons devenus inaudibles presque imperceptibles. Notre attention fut de les capturer afin d'en révéler l'existence. Le spectateur va alors les écouter amplifiés et modifiés, trouvant leur place dans une timeline structurée.

Résonance : l'auditeur entend alors l'espace chanter une mélodie à ses oreilles. La basse, cheffe d'orchestre, anime la salle dans son entièreté. Sol, mur, vitre, plafond, table, chaise, vibrent. Ce phénomène s'explique par la production de fréquences dites infrasons. Frolant les 50 battements par seconde, elle ralentie corps et temps.

Sensation : un sentiment d'apaisement s'invite et amène l'auditeur à se laisser aller. Au sein de l'oeuvre sonore, le corps perçoit au travers de ses organes toutes les vibrations. Une impression d'être transpercé par le son. Le spectateur passe de l'état passif, externe à ce qui se produit devant ses yeux, à l'état actif, interne aux vibrations. Le spectateur est alors en phase avec le sol, le mur, la vitre, le plafond, la table, la chaise. Il perd donc sa qualité de spectateur.

Sur un aspect plus technique, les auteurs ont effectué un catalogue de sons provenant des matières de l'école d'Architecture de Nantes. Par la suite, les créateurs ont remobilisé ce corpus sonore dans un logiciel de production musicale. Leurs donnant vie et forme sur une même ligne, les sons mis côte à côte oscillent et se mélangent pour créer une mélodie.

Au centre de la pièce sont disposés quatre éléments de béton de parpaing. Faisant acte symbolique de la structure porteuse dans laquelle s'inscrit Vibration, résonance, sensation. En ce sens, ils représentent la matière première de notre travail comme un retour à l'oeuvre rappelant aux auditeurs ce qu'ils écoutent.

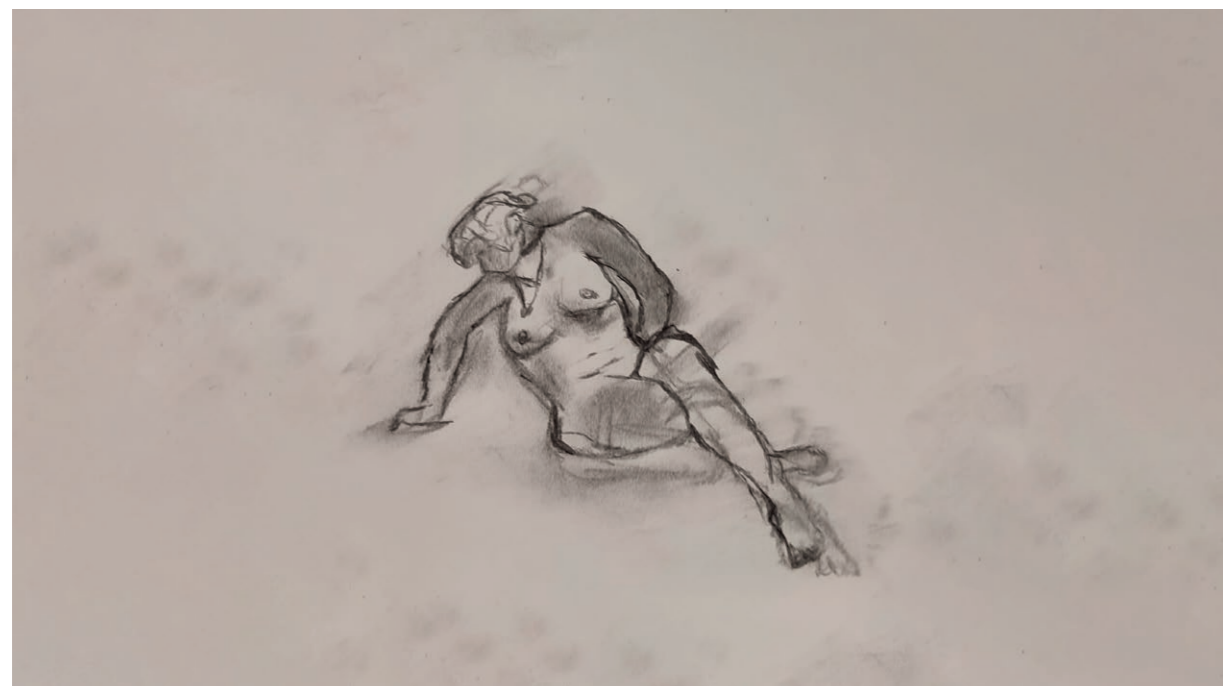


Installation centrale de l'oeuvre sonore

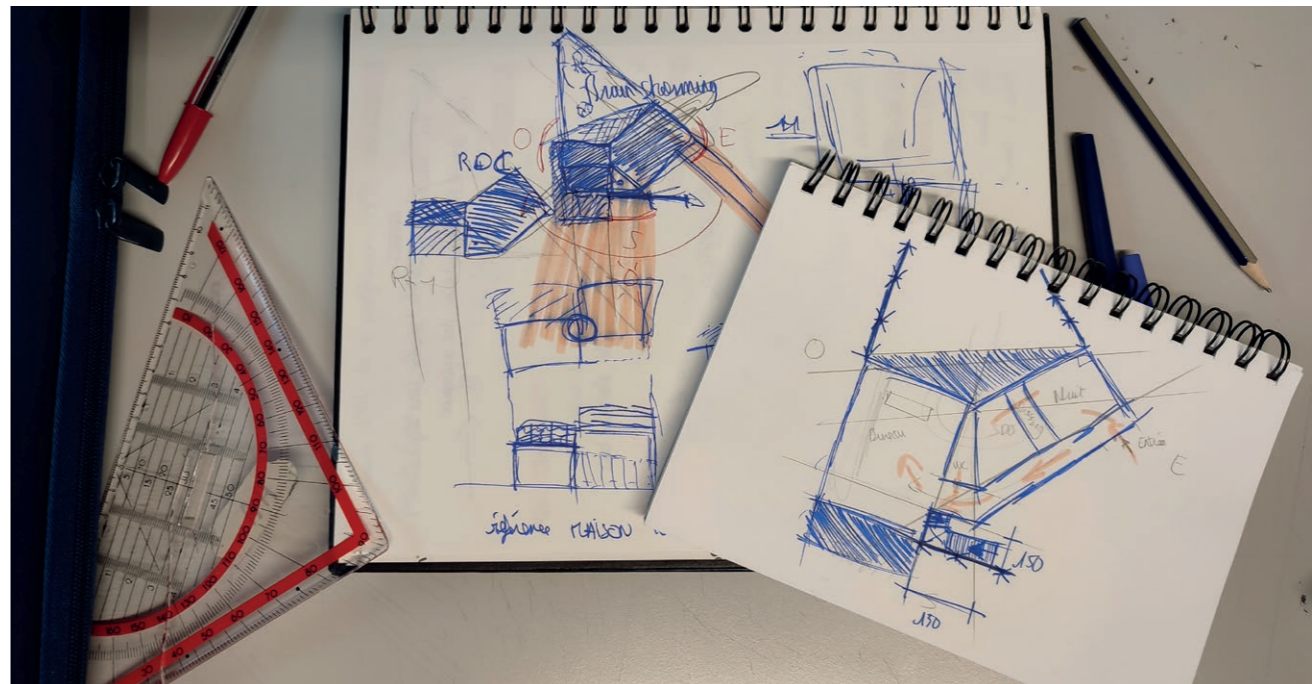
Dessins

ART | Licence et personnel

Grâce à l'enseignement artistique de l'ENSA Nantes, j'ai pu m'approprier des techniques de dessin que j'ai remobilisées ultérieurement dans des travaux personnels. En voici un aperçu. Avec les deux dessins situés en bas de la page, j'ai voulu travailler les proportions d'un corps humain, le jeu des ombres qui créent les volumes, ainsi que l'épaisseur des traits. Cette épaisseur est expérimentée à travers plusieurs médiums, comme le crayon de bois ou encore le fusain. Pour le dessin de la silhouette en perspective, j'ai souhaité travailler un point de vue en contre-plongée et un coup de crayon mettant en évidence uniquement les zones d'ombre, ce qui suggère celle de lumière. Je réutilise ces codes dans mes croquis d'architecture, où l'on observe les jeux d'ombres suivant la course du soleil et les variations d'épaisseur des traits.



» Femmes flottantes et pêcheurs à marée haute



» Croquis réflexif sur la lumière et les cadrages



» Dessin d'étude sur la perspective et la lumière

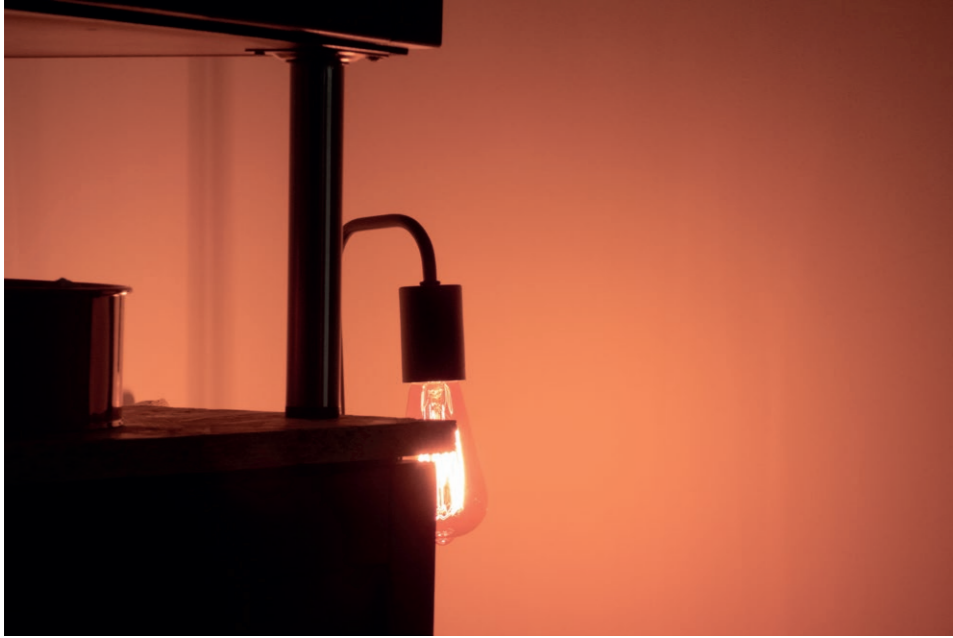


» Dessin d'observation de nu_ temps de pose 40min

Chapitre_3

Mon travail de photographie

- _ Lumière sans mouvement
- _ N&B
- _ Piscina das Marés



Chapitre_3

Lumière sans mouvement

PHOTO | Personnel

La lumière rouge se diffuse dans la pièce et vient rencontrer le sujet. Ce rouge résonne avec la couleur du tissu du coussin sur lequel il est posé. Une photographie est, par nature, destinée à capturer un instant figé. Pourtant, cette série suggère un mouvement à travers le changement de poses du chat et la photo centrale marquée par un flou de mouvement. Concernant la composition, les images évoquent l'environnement dans lequel elles ont été prises, sans jamais le révéler dans son entièreté.



Chapitre_3



N&B

PHOTO | Personnel

La photographie en noir et blanc occupe une place essentielle dans ma pratique. En m'affranchissant de la contrainte de la couleur, je peux me concentrer pleinement sur la lumière, les contrastes et le cadrage. Cette approche me permet d'explorer la richesse des textures et des ombres, mettant en valeur les formes et les compositions. La photographie de nuit met en évidence les sources lumineuses et crée des ambiances uniques.

Un long temps d'exposition permet de capturer ces lumières d'une manière singulière, mais il engendre également un flou si l'appareil n'est pas stabilisé. Ce phénomène, bien que parfois indésirable, peut aussi être exploité de manière créative pour donner une impression de mouvement et de dynamisme. Associé à une lumière bien maîtrisée, il devient un véritable outil narratif.

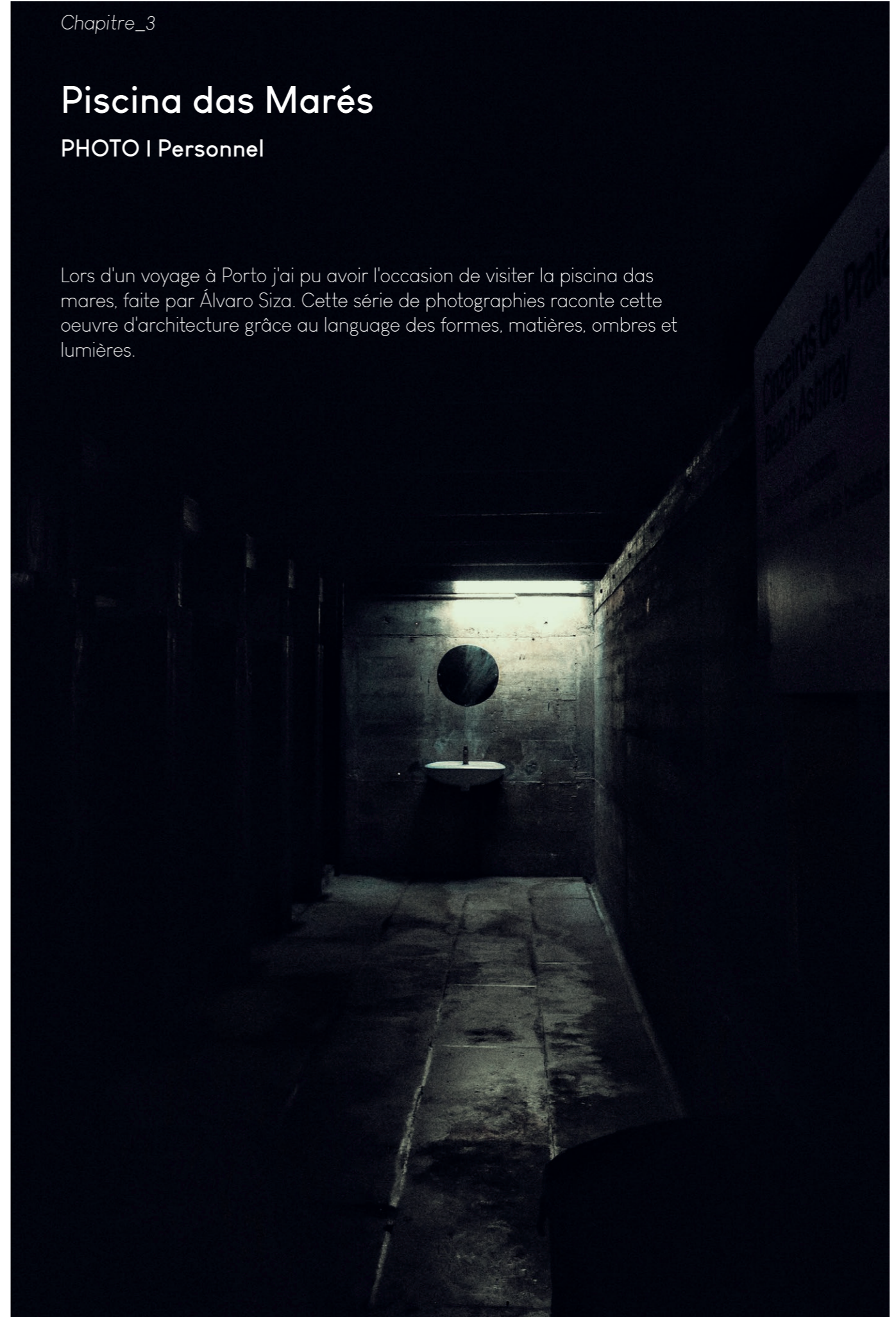
La série des tournesols exprime un désir abstrait de représenter la grandeur et l'étendue du champ de tournesols. Ce désir est interrompu par la silhouette de cette femme, qui apporte une échelle et une dimension humaine à ces fleurs.



Piscina das Marés

PHOTO | Personnel

Lors d'un voyage à Porto j'ai pu avoir l'occasion de visiter la piscina das mares, faite par Álvaro Siza. Cette série de photographies raconte cette oeuvre d'architecture grâce au langage des formes, matières, ombres et lumières.



Chapitre_4

Mon travail dans le domaine de la 3d



Thank you for taking the time to read my portfolio_I
remain at your disposal for any questions.

LESS IS MORE

Ludwig mies Van Der Rohe

ALEXIS AVERTY