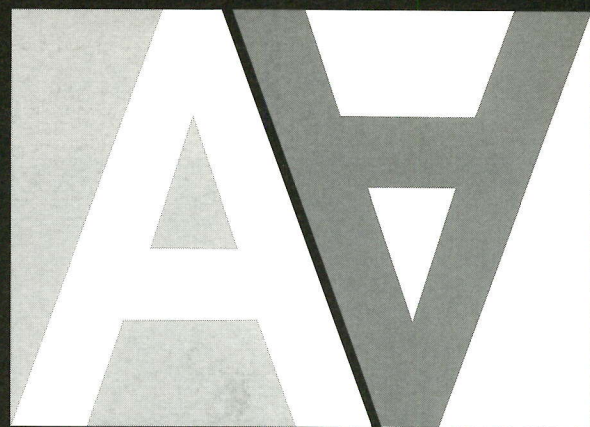
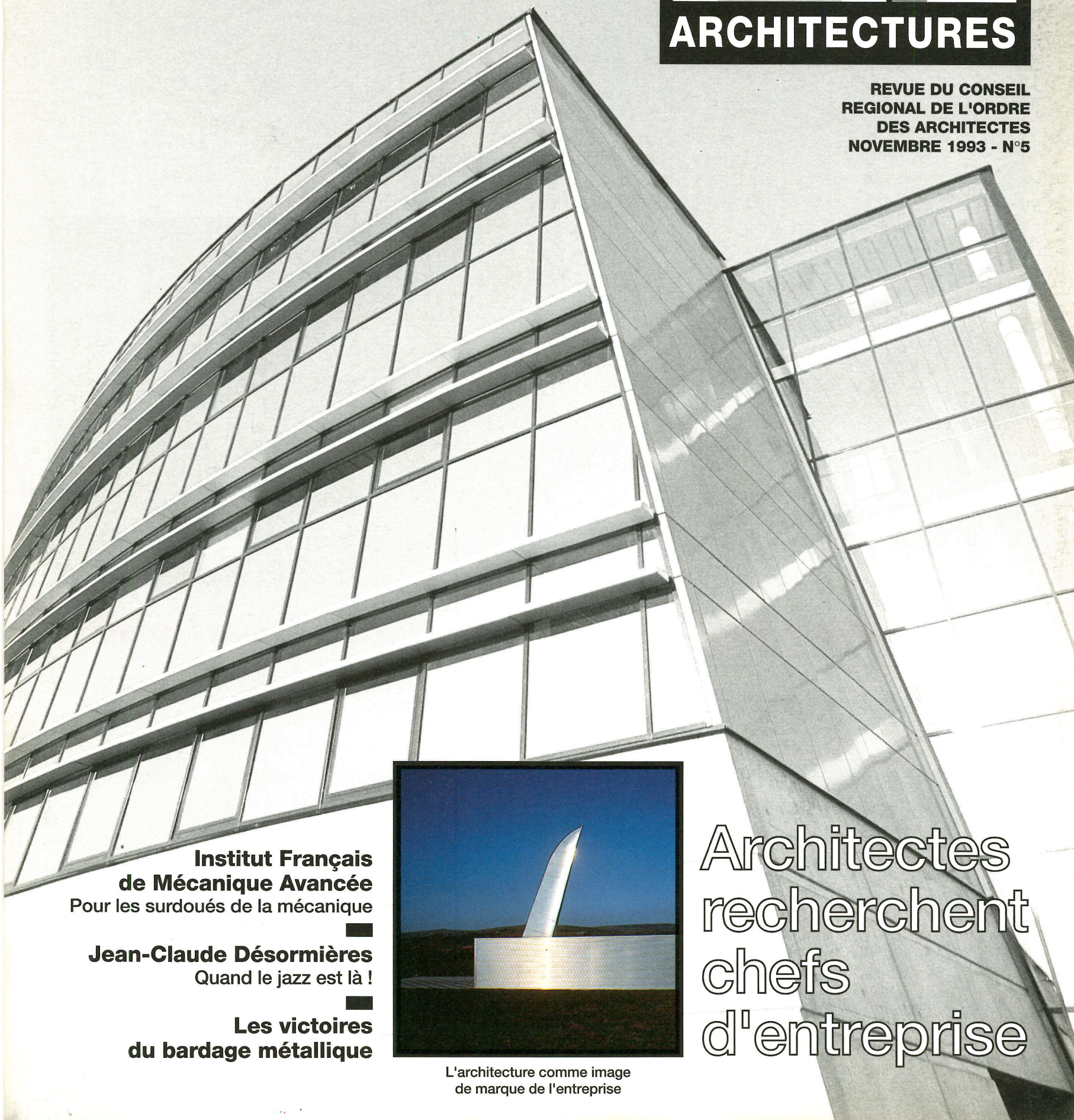


A U V E R G N E



ARCHITECTURES

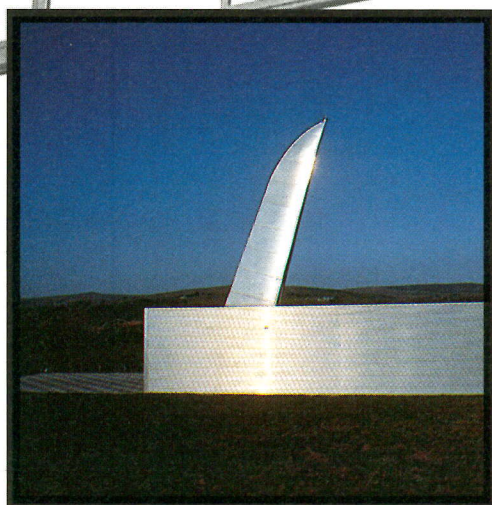
REVUE DU CONSEIL  
REGIONAL DE L'ORDRE  
DES ARCHITECTES  
NOVEMBRE 1993 - N°5



**Institut Français  
de Mécanique Avancée**  
Pour les surdoués de la mécanique

**Jean-Claude Désormières**  
Quand le jazz est là !

**Les victoires  
du bardage métallique**



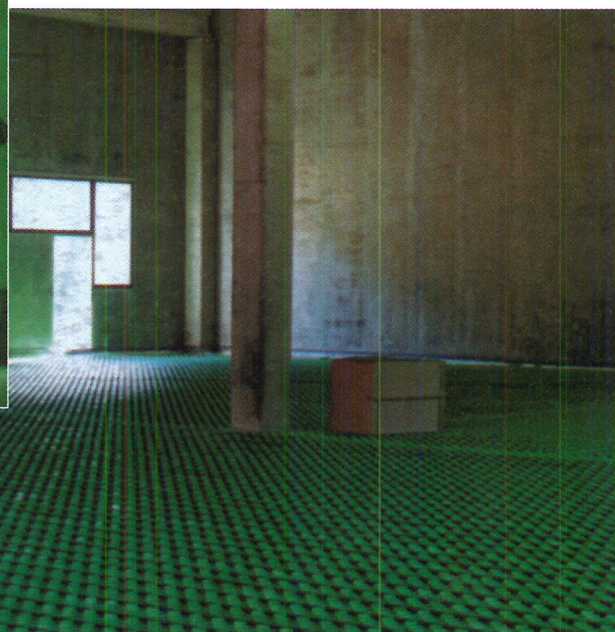
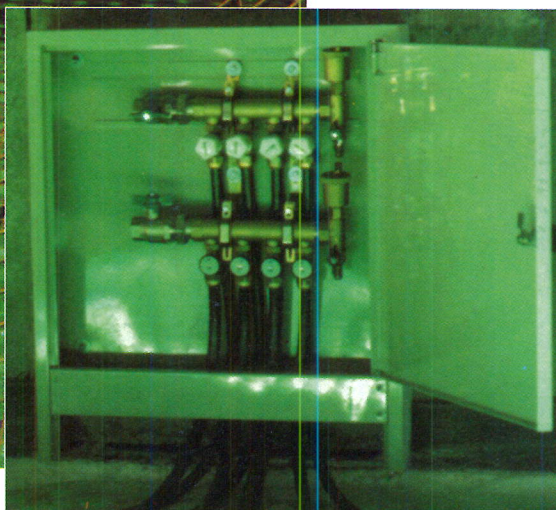
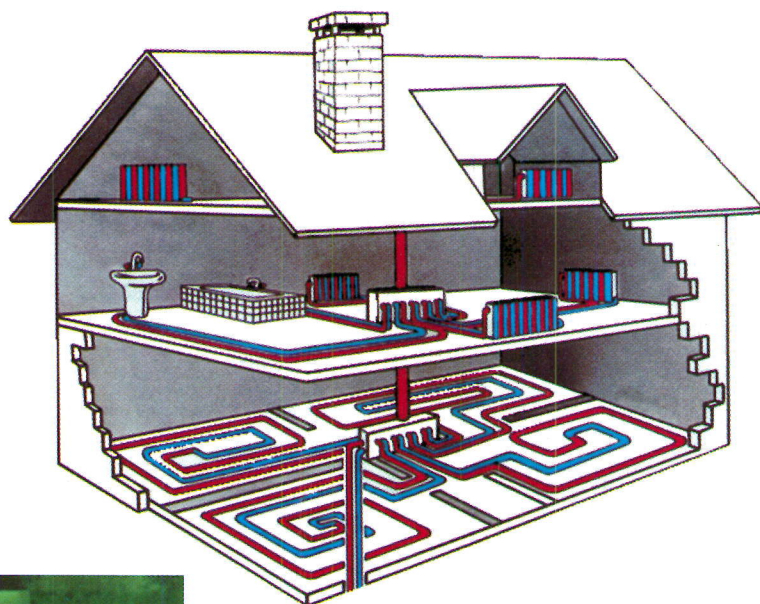
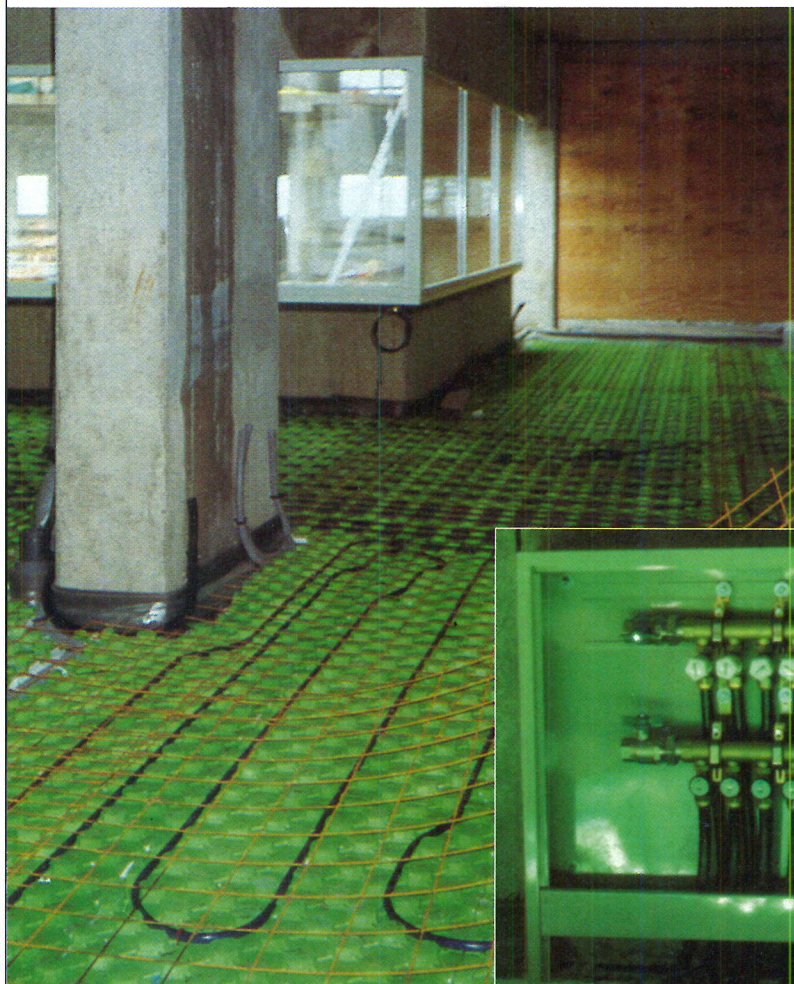
L'architecture comme image  
de marque de l'entreprise

Architectes  
recherchent  
chefs  
d'entreprise



# ROUCHY

CARRELAGE - SALLES DE BAINS - CHAUFFAGE - CLIMATISATION - ENERGIE GAZ



## PROTHERM

*Planchers chauffants individuels tertiaires*

**"AUJOURD'HUI LE CONFORT VIENT DU SOL"**

Economique, agréable et rentable le plancher chauffant Protherm crée l'ambiance de demain. Particulièrement performant, Protherm est utilisé comme mode de chauffage intégral ou partiel, voire de base en certaines circonstances.

Pour cela Protherm et Rouchy travaillent en collaboration avec les ingénieurs conseils thermiciens de la région pour étudier tous les cas de figure, en neuf comme en rénovation.

Z.I. Le Chapeau Rouge  
Le Broc  
63500 ISSOIRE  
Tél. 73 89 02 89  
Fax : 73 55 12 01

Z.I. du Brezet  
18, rue Louis-Blériot  
63100 CLERMONT-FD  
Tél. 73 90 20 30  
Fax : 73 90 26 85

Z.I.  
41, rue de Romainville  
03300 CUSSET/ VICHY  
Tél. 70 98 09 63  
Fax : 70 98 31 80

Z.I. de Sistrières  
Avenue G. Pompidou  
15000 AURILLAC  
Tél. 71 48 00 71  
Fax : 71 64 27 05

Z.I. de Cantaranne  
Rue de la Prade  
12850 ONET-  
LE-CHATEAU/RODEZ  
Tél. 65 67 00 46  
Fax : 65 67 11 83



# 4

## conseil de l'ordre

- Un colloque sur la climatisation gaz.
- Sortie d'un guide sur la construction et l'aménagement des lieux de travail
- La construction en bois se développe en Auvergne
- Dans le cadre de l'agrandissement du CHU de Clermont, organisation d'une journée parasismique
- Loi M.O.P. : décrets d'application imminents
- Les concours toujours... encore des dérapages
- Eloge des architectes

# 10

## événement

### Institut Français de Mécanique Avancée : pour les surdoués de la mécanique

Il fallait un geste puissant. Les architectes ont répondu par un mouvement en forme d'hélice avec une sphère au centre du dispositif.

# 13

## dossier

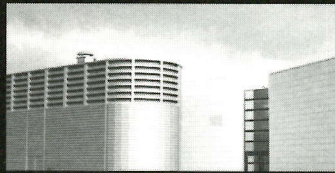
### Architectes recherchent chefs d'entreprise

Combien de chefs d'entreprise, en Auvergne, choisissent-ils vraiment un architecte pour dessiner leurs locaux ? Trop peu. Et pourtant, ceux qui l'ont fait ne se plaignent pas du résultat.

## La revue du Conseil régional de l'Ordre des Architectes d'Auvergne.

**Edition :** Ordre des Architectes Région Auvergne, 40 bd Charles de Gaulle - 63000 Clermont-Ferrand. Tél. 73.93.17.84. Fax. 73.34.39.09  
**Directeur de la publication :** Roland Ondet  
**Comité de rédaction :** Jean-Claude Collet / Christine Descœur / Jean-Pierre Espagne

**Conception Réalisation :** G. de Bussac 73.92.32.78 avec la participation de Vice Versa pour la réalisation graphique et de Michel Josselin pour la rédaction  
**Publicité :** G. de Bussac / Michel de Féligonde. Tél. 73.62.81.08  
**Dépôt légal :** 4<sup>e</sup> trimestre 1993.



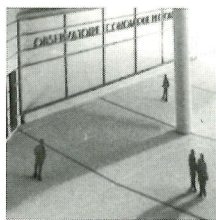
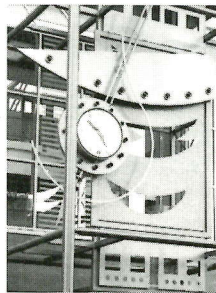
## sommaire

# 19

## banc d'essai

### Les victoires du bardage métallique

Au cours de ces dernières années, les fabricants de bardage métallique se sont adaptés à la demande. Il existe aujourd'hui, sur le marché, des produits pour tous les goûts et à tous les prix.



# 21

## lignes de vie

### Jean-Claude Désormières Quand le jazz est là !

Il partage sa vie entre deux passions : l'architecture et la musique. Et il ne sait plus très bien, aujourd'hui, laquelle des deux prend le pas sur l'autre.

# 22

## savoir-faire

Une forteresse en bois au Puy-en-Velay

Le lycée Sainte Thècle à Chamalières

Un local commercial à Aurillac

# 25

## partenaire

### Maquettiste La preuve par 3

Ils prolongent le geste de l'architecte, et leur maquette permet souvent de mieux "vendre" une idée. Quel concours attendent-ils des architectes et comment voient-ils l'avenir de leur profession ? Réponses de Jean-Pierre Couyras et Michel Nadal

# 26

## l'observatoire

L'Observatoire des concours dans la région Auvergne

## annonces

Occasions, demandes d'emploi, etc.

Le respect, ce sentiment qui porte à traiter avec égard quelqu'un ou quelque chose, est un sentiment qui se partage. Respecte si tu veux être respecté. Pourtant, s'il existe aujourd'hui un sentiment qui se perd, c'est bien celui-ci et la profession d'architecte en fait parfois les frais.

L'acte de construire est un acte lourd de conséquences, qui doit être engagé après seulement avoir pris connaissance de l'ensemble des paramètres qui conduiront à la décision ; seulement, mais alors seulement, le projet pourra commencer. Pourtant combien de gigantesques consultations lance-t-on sans

avoir préalablement pris le soin de savoir si la collectivité pourrait supporter la charge financière d'un tel projet, si telle ou telle subvention pourrait être allouée, ou encore avoir vérifié si le terrain choisi répondait bien aux exigences souhaitées. Alors tout le travail de réflexion, d'imagination, de conception, bref ce bien précieux appelé "matière grise" est d'un coup jeté à bas

## e n j e u

par cette désinvolte insouciance. Bien plus encore. Combien de jours, de nuits, de semaines sont-ils nécessaires à l'élaboration d'un projet pour que celui-ci soit parfois jugé en quelques minutes dans une quasi indifférence totale des explications qui ont conduit à une telle conception. Pourtant, nous sommes bien au moment le plus important du projet. La conception est-elle un acte si banal qu'elle ne mérite pas qu'on la respecte ? Le travail et l'imagination déployés par les concepteurs ne méritent-ils pas qu'on s'y attarde ?

N'oublions pas que l'architecture, témoin de notre culture, est souvent "porteuse" de ceux qui la décident. Prenons garde qu'à une époque où tout n'est que techniques et technologies nous ne nous laissions glisser vers une facilité qui n'aurait pour résultat que de faire disparaître l'imagination et la créativité. Alors ne bradons plus cette imagination sur l'autel de l'insouciance, de la rentabilité ou de l'unique fonctionnalisme et reconsidérons la créativité avec le respect qui lui ait dû.



Roland Ondet, Président



COMMUNIQUE

# ARVERNA distribue les peintures professionnelles SIKKENS dans les départements 63, 03 et 43



Tous les professionnels du bâtiment connaissent ARVERNA, distributeur régional de toutes les grandes marques de papiers peints et de revêtements muraux.

Aujourd'hui, ARVERNA distribue la gamme de peintures professionnelles SIKKENS :

- les fameuses laques RUBBOL
- les revêtements à effets décoratifs ALPHATONE, ALPHADECOR, STUCCO ANTICO...
- la protection décorative des bois avec les lasures CETOL FILTER 7...
- la collection façade avec ALPHATOP, DIWATOP, SETALIET, ALPHA RISS STOP SUPER...
- les travaux courants avec ALPHAMAT.



SHOW-ROOM : 4, place de la Victoire  
63013 Clermont-Ferrand  
Tél. : 73 91 32 86 - Fax : 73 90 89 87

DEPOT-PARKING : 20, rue d'Amboise  
63013 Clermont-Ferrand

## 60 ans d'expérience auprès des collectivités locales



*Mettre en valeur  
le passé*



*Bâtir  
pour demain*



**Eloge des architectes.** "Comment vivre sans passion l'architecture ?", se demande Caroline de Rancourt, rédacteur en chef de la revue "Le Fil". A travers une cinquantaine d'exemples, le dernier numéro, sorti avant l'été, présente, pour la première fois, le patrimoine architectural du Puy-de-Dôme de ces dix dernières années, afin de le "faire connaître au grand public comme aux professionnels du bâtiment".



Caroline de Rancourt présente la revue à Roland Ondet, à l'occasion de la sortie du dernier numéro, dans les locaux du Musée des Beaux Arts de Clermont-Ferrand.

Mais, "il ne s'agit pas d'un palmarès", fait remarquer aussitôt Caroline de Rancourt. Ce document, abondamment illustré, met simplement en avant les richesses d'un département par le biais de son patrimoine. "Ils méritent un voyage, ces objets où l'on habite, où l'on travaille, où l'on se rencontre, où l'on prie", peut-on lire dans l'éditorial.

C'est là, en tout cas, un magnifique outil de découverte d'une architecture peu ou mal connue. L'Ordre des Architectes de la Région Auvergne ne s'y est pas trompé en soutenant cette initiative.

"Le Fil" - 84 pages - 50 F. Disponible notamment à la Maison des Volcans, à la Maison de la Presse et à la Cartographie (Clermont-Ferrand) ou directement au siège de la revue à C.E.V.B., BP 65, 43002 Le Puy-en-Velay Cedex.

**Installation de traitement pour la préservation des bois. Règles et obligations pour la prévention des risques de pollution.** Ce document de synthèse réalisé par Auvergne Promobois et dont le sommaire comprend 35 pages de texte et environ 50 pages d'annexes, est disponible sur simple demande à : Auvergne - Promobois - 32 rue Georges Clémenceau - 63000 Clermont-Ferrand - Tél. 73 34 08 79.

**Construction et aménagement des lieux de travail.** Le Ministère du Travail, de l'Emploi et de la Formation professionnelle vient d'éditer un guide ayant pour objectif de présenter de façon claire et pratique l'ensemble des dispositions du code du travail, relatives à la construction et à l'aménagement des lieux de travail, qui viennent d'être récemment complétées par la transposition des directives européennes.

Ce guide destiné essentiellement aux maîtres d'ouvrage et aux maîtres d'œuvre contient des références et des renvois aux normes, au règlement de sécurité des établissements recevant du public (ERP) et aux règles de l'art. Ce document qui fera l'objet, en début d'année 1994, d'une diffusion à l'ensemble des architectes inscrits au Tableau peut d'ores et déjà être consulté auprès du Conseil Régional de l'Ordre des Architectes d'Auvergne.

**Bâtiments publics - bâtiments privés : la construction en bois se développe en Auvergne.** C'est ce que met en évidence l'étude régionale réalisée récemment par Auvergne Promobois pour mesurer l'évolution de ce mode constructif et inventorier les réalisations de bâtiments en bois, durant les dix dernières années. Au delà du bilan chiffré, ce travail s'attache à chercher les raisons de cette évolution et propose des pistes de réflexion et d'action pour permettre, malgré un marché du bâtiment en récession, la poursuite du développement de la construction en bois dans la région. Cette étude, intitulée : "Etude référentielle sur la construction bois en Auvergne", comprend 46 pages et est disponible sur simple demande à : Auvergne - Promobois - 32 rue Georges Clémenceau - 63000 Clermont-Ferrand - Tél. 73 34 08 79.

**Journée parasismique.** La Direction Départementale de l'Équipement du Puy-de-Dôme, avec le concours de l'Association Française du Génie Parasismique (A.F.G.P.), organise une journée d'information sur la nouvelle réglementation parasismique en matière de bâtiments publics et maisons individuelles.

Cette journée, qui aura lieu le lundi 20 décembre prochain, se déroulera dans le cadre de l'agrandissement du C.H.U. et aura lieu à l'École d'Infirmières, 1 boulevard Winston Churchill, 63000 Clermont-Ferrand. Une visite du chantier du C.H.U. clôturera cette journée. Pour tous renseignements complémentaires s'adresser à la D.D.E. - Tél. : 73 43 19 29 ou 73 43 19 49.

**ORDRE DES ARCHITECTES**

**Semaine de l'Architecture 1993.** A l'initiative de la Direction Régionale de l'Environnement et de l'Ordre des Architectes Auvergne, la semaine de l'Architecture 1993 proposera au public un large éventail de manifestations.

- 23 novembre 1993 :
  - 18h00 : inauguration officielle en présence de M. le Préfet de Région, de la semaine de l'Architecture 1993 dans les locaux de la DRAC - Hôtel de Chazerat - 4, rue Pascal à Clermont-Ferrand.

- 18h30 : prestations de serments pour 10 jeunes architectes.

- Du 29 novembre au 9 décembre 1993 :

Hôtel de Chazerat - Clermont-Ferrand : exposition de 36 panneaux présentant l'Architecture Contemporaine dans le Puy-de-Dôme. Cette exposition fait suite à la publication du "Fil de la Borne".

CAUE 63 : Exposition par l'École d'Architecture de Clermont-Ferrand de projets d'étudiants de 5e année concernant la réhabilitation du Couvent des Minimes à Chignat (63) en hôtellerie de luxe (plans - maquettes).

- 1er décembre 1993 :

- 14h00 : Hôtel de Chazerat - Clermont-Ferrand Réunion d'informations, d'échanges, d'expériences et de réflexions consacrée à la pédagogie de l'Architecture.

**Climatisation gaz.** L'association UNICTAL, en collaboration avec la Société Robur, organise une réunion d'information concernant la Climatisation Gaz. Cette réunion ouverte à l'ensemble des architectes se déroulera dans les salons de l'Hôtel Novotel au Brézet, à Clermont-Ferrand, le vendredi 26 novembre à partir de 17h30. Un buffet clôturera cette soirée.



# AMAC

LES ATELIERS MASSIF CENTRAL

*à la mesure  
de vos ambitions*



Mu Laboratoire à Veyre-Monton (63) - Photo Christian Thomas



46, boulevard Pasteur - BP 28 - 63001 Clermont-Ferrand cedex 1  
Tél. 73 34 75 00 - Fax 73 34 75 99



GRUPE



# S.E.E.R.

## INGÉNIERIE

LE PARTENAIRE DE HAUT NIVEAU DES ARCHITECTES

PROFESSIONNALISME

QUALITÉ

OUVRAGES D'ART ET INFRASTRUCTURES DE TRANSPORT

INSTALLATIONS ET BÂTIMENTS INDUSTRIELS

BÂTIMENTS SOCIAUX, ADMINISTRATIFS ET SPORTIFS

Z.I. de Ladoux-Cébazat  
63050 Clermont-Ferrand cedex 2

Tél. 73 41 11 11  
Fax 73 23 01 77



Société d'Economie et d'Expertise de la Construction

- |              |                                      |
|--------------|--------------------------------------|
| Prévision    | • Etudes de faisabilité              |
|              | • Estimations                        |
| Prescription | • Rédaction de documents techniques  |
| Assistance   | • Maître d'œuvre et maître d'ouvrage |
| Expertise    | • Analyse                            |
|              | • Rapport/Conseil                    |

S.E.E.C. 60, rue Bonnabaud, 63000 Clermont-Fd  
Tél. 73 34 29 29 - Fax 73 93 56 49

S.A. au capital de 254 400 F - Qualifié OPQTECC Ingénierie



## FABRICANT

Charpentes industrialisées (fermettes)

Maison ossature bois

Habitat de loisirs

Zone artisanale - 63140 Châtel-Guyon  
Tél. 73 86 10 59 - Fax 73 86 09 43



### **Préparation au concours d'Architecte-Urbaniste de l'Etat.**

Option : urbanisme et aménagement ou patrimoine architectural urbain et paysager. Cette préparation organisée par la cellule de Formation Permanente de l'Ecole d'Architecture de Toulouse est ouverte aux candidats qui désirent présenter le concours d'architecte-urbaniste-élève qui aura lieu au cours de l'année 1994. Cette préparation débutera le 3 janvier 1994. Une préparation par correspondance est envisageable. Pour tous renseignements, s'adresser à M. Duchateau - Ecole d'Architecture de Toulouse - 83, rue Aristide Maillol - BP 1329 - 31106 Toulouse Cedex - Tél. 62.11.50.50.

**Guide du logement 1993-1994.** Pour accompagner le Plan Logement, le Ministère du Logement a édité une brochure intitulée : "Le Nouveau Guide du Logement 1993-1994" dans laquelle sont expliqués : les moyens d'accéder à la propriété (P.A.P., PC, FGAS...); les primes et mesures fiscales pour travaux d'amélioration; les mesures fiscales pour l'investissement locatif. Pour se procurer cette brochure, s'adresser au Conseil Régional de l'Ordre des Architectes ou à la Direction Départementale de l'Equipement du Puy-de-Dôme.

**Qualité de l'environnement.** Le 10 décembre 93 à 17 heures dans les locaux de l'IFMA (Campus Universitaire des Cézeaux - Aubière), le groupe Auvergne de l'Association des Ingénieurs en Climatique, Ventilation et Froid (A.I.C.V.F.) organise une conférence sur le thème : Qualité de l'Environnement présentée par M. Roger

Cadiergues, membre de l'ASHRAE-Atlanta et directeur général honoraire du C.O.S.T.I.C.

Pour plus de renseignements, s'adresser à J.-N. Moiroud - Tél. 73.37.76.89 - Fax 73.37.90.80.

**La sécurité dans les lieux de travail.** Deux nouveaux textes relatifs à la santé et la sécurité sur les lieux de travail modifient le Code du Travail et transposent en droit français les Directives Européennes.

Ces nouveaux textes impliquent **une mission de conseil du concepteur.**

L'hygiène, la sécurité et les conditions de travail des salariés; la prévention des risques professionnels doivent être intégrés dès le projet de conception des lieux de travail.

Une réunion d'information sur la conception des lieux de travail a eu lieu le 4 novembre dernier à l'initiative de la Caisse Régionale d'Assurance Maladie et de l'office BTP 63 et a réuni environ 150 participants (Maître d'ouvrage, Architectes, BET..) afin de faire le point sur cette nouvelle réglementation.

Il est à noter que les Architectes confrontés à ces problèmes de conception de lieux de travail peuvent contacter le Service Prévention des Risques Professionnels de la C.R.A.M. - 48-50 bd Lafayette 63000 Clermont-Ferrand - Tél. 73.42.70.00. Des documentations techniques et juridiques pourront être obtenues en téléphonant au 73.42.70.20.

A signaler 2 documents indispensables :

- Conception des lieux de travail, édité par l'INRS.
- Sécurité et santé sur les lieux de travail (décrets n° 92-332 et 92-333 du 31 mars 1992), édité également par l'INRS.

**ORDRE DES ARCHITECTES**

### **Loi M.O.P. : décrets d'application imminents**

#### **Extrait de la Lettre d'Information des Conseillers de l'Ordre N° 6 - Octobre 1993**

Rarement un texte réglementaire aura vu le jour, car on peut être à peu près certain aujourd'hui de son existence prochaine, après tant de difficultés. Nous en étions restés au feuillet de la M.O.P. (Lettre n° 4) à l'engagement pris par Jean-Louis Bianco de transmettre le texte au Conseil d'Etat. Peu de temps après son arrivée, Bernard Bosson - lors de l'entretien accordé à Rémi Lopez début mai - avait confirmé son intention de faire aboutir les textes en l'état. Il avait d'ailleurs confirmé publiquement cette volonté dans l'inter-

view accordée à "d'Architectures" en juin 1993.

Après plusieurs changements de rapporteurs, et un black-out à peu près total car la Haute Assemblée travaille dans le silence, nous avons appris que le nouveau rapporteur désigné était Anicet Le Pors, qui fut secrétaire d'Etat au Logement dans le cabinet Mauroy en 1981. Seuls parvenaient les bruits des interventions, lettres, communiqués, que le SNbati devait agiter tout au long de l'été, et de plus belle à la rentrée, jusqu'à saisir le Premier Ministre.

Le ministère de l'Equipement décidait, au mois d'août, de se ranger à l'avis rendu par le Conseil d'Etat et, pour en finir au plus vite, de solliciter la signature des neuf ministres concernés. Mais un dixième (Budget) se manifestait alors pour signer, lui aussi, les textes tant attendus. Bref début octobre, l'affaire semblait entendue et à une

exception près, tous les signataires avaient donné leur accord. L'ultime ligne droite est donc en vue.

En fait, plus qu'un aboutissement, la nouvelle réglementation est un point de départ. En premier lieu, parce que ces décrets vont ouvrir un délai de six mois pour mettre au point les mécanismes de la rémunération. Les travaux menés au sein du Conseil national et avec les partenaires de maîtrise d'œuvre sont, certes, engagés depuis longtemps, mais encore faudra-t-il aboutir dans les délais et dans de bonnes conditions. A défaut de barèmes, supprimés depuis l'Ordonnance du 1er décembre 1986, diverses voies peuvent être mises en œuvre.

Les professions concernées ont marqué leur préférence pour l'actualisation des textes de 1973 et l'application aux nouvelles missions des composants ainsi dégagés. Certains ont évoqué la publication

de mécuriales; solution dangereuse si l'on se borne à constater les rémunérations pratiquées et, d'ailleurs, sur quels types de missions? La connaissance précise des conditions actuelles de la rémunération des marchés publics de maîtrise d'œuvre sera sans doute nécessaire, mais elle ne saurait en l'état actuel, être autre chose qu'un élément d'analyse.

Bref, beaucoup d'efforts encore seront nécessaires pour "boucler" une réforme engagée en 1983 - voici donc dix ans! - dans les pires conditions, mais que la majorité parlementaire - contre l'avis du Gouvernement de l'époque - avait maintenu dans une forme finalement acceptable pour préserver l'intégrité des objectifs assignés à la maîtrise d'œuvre, première garante de la qualité des bâtiments: "un enjeu et un choix éminemment culturels" avait coutume de rappeler le rapporteur de ce texte, Guy Malandain.



# C.G.2A

*c'est*

# L'ASCENSEUR

à tous les niveaux

une adaptation à tous vos projets

# C.G.2A

*c'est aussi*

le MONTE-CHARGE  
le MONTE-VOITURE  
la MANUTENTION

Toutes charges

Toutes hauteurs

Toutes dimensions

## AGENCE LOIRE AUVERGNE

35, rue Pré-la-Reine  
63100 Clermont-Ferrand  
Tél. 73 90 72 89  
Fax 73 91 91 06

ZI Châteaubon - RN 498  
42580 La Tour-en-Jarez  
Tél. 77 93 60 37  
Fax 77 92 73 03

**apave**

## contrôle technique des constructions

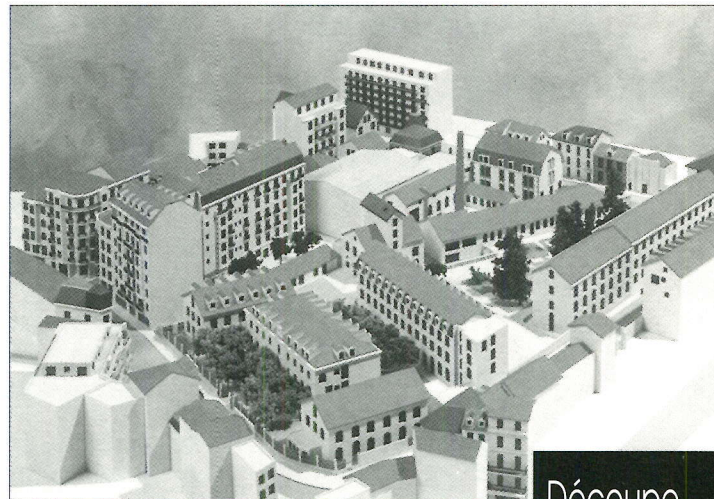
- Solidité des ouvrages
- Sécurité des personnes
- Diagnostic des existants
- Gestion du patrimoine
- Confort acoustique
- Economie d'énergie
- Qualité des équipements
- Labels

APAVE Auvergne : 73 37 14 29

Le partenaire technique  
de votre réussite

# MICHEL NADAL

Maquettes d'architecture, d'urbanisme,  
plans relief... Contactez-nous.



67, rue Jean Zay  
63200 MOZAC  
Tél. 73 38 40 34  
Fax. 73 38 24 61

Découpe  
Assistée  
par  
Ordinateur



## c a r n e t

Le Conseil de l'Ordre souhaite la bienvenue à Jean Paul Maroncles récemment inscrit au Tableau.

Tous nos vœux de longue retraite à nos deux confrères, Noël Allirand et Jean Gourguillon, qui viennent de cesser leur activité professionnelle et toutes nos félicitations pour l'honorariat de la profession qui leur a été accordé.

Michel Maliverney succède à dater du 7 juillet 1993 à Roger Sabatier à la tête de la Fédération du Bâtiment et des Travaux Publics de la Région Auvergne.

Philippe Grégoire, Préfet de la Haute-Loire, est nommé Préfet de la Nièvre.

Toutes nos félicitations à Floréal Ezquerro qui vient d'être élu à la présidence de la Fédération Régionale du Bâtiment d'Auvergne. Il succède ainsi à Michel Maliverney.

## Les concours toujours... encore des dérapages

### Construction de la Maison des Communes en Haute-Loire

Le Centre de Gestion de la Fonction Publique Territoriale de la Haute-Loire désirant se doter de nouveaux locaux décidait de lancer un appel à candidature de concepteurs en vue de sélectionner plusieurs architectes invités ultérieurement à produire une esquisse (avec chiffrage du coût d'objectif).

Bien sûr, la faible importance de l'ouvrage envisagée (environ 400 m<sup>2</sup> de plancher) et l'état de dénuement extrême de cette collectivité, justifiait sans doute que la profession d'Architecte participe au financement de l'opération en ne percevant qu'un misérable dédommagement.

Las des répétitions incessantes de telles consultations, les membres de notre profession, déjà largement affaiblie par la crise, réagissaient avec fermeté par l'intermédiaire du Syndicat des Architectes Libéraux de la Haute-Loire.

Notre Conseil saisi de ces difficultés faisait connaître sa position au Maître de l'Ouvrage qui, en définitive, ne souhaitant pas augmenter le budget prévu pour une "consultation" à laquelle il n'était nullement contraint par le Code des Marchés Publics, renonçait à cette procédure.

## Charte des concours : le Préfet à l'écoute des architectes

Par une chaude journée d'été, l'une des rares que nous a offerte cette année 1993, accompagnée par M. Bruno Relave, Directeur Régional de l'environnement, et son collaborateur M. Tixier, une délégation de notre Conseil avait rendez-vous, deux jours après la fête nationale, avec le représentant officiel de la Nation. Roland Ondet, Président du Conseil

Il nous faisait connaître cependant son regret d'avoir à procéder à la "désignation discrétionnaire" d'un architecte sans pouvoir élargir le marché à toute personne intéressée.

Nous ne pouvons que l'inviter à une lecture attentive du Code des Marchés Publics qui prévoit que la passation d'un marché de maîtrise d'œuvre doit être précédée d'un recensement des personnes physiques ou morales capables de réaliser la mission considérée (Art. 314 bis).

Et puis ne reproche-t-on pas parfois aux hommes politiques de ne pas savoir assumer leurs responsabilités : l'occasion leur est donc offerte de se montrer courageux.

### Construction d'un Centre de Vie au CHS d'Ainay-le-Château (Allier)

Une opération d'un montant inférieur au seuil prévu par le Code des Marchés Publics, un dédommagement très inférieur à la juste rémunération des prestations demandées qui étaient largement

supérieures à celles normalement admises pour une esquisse. Autant de points sur lesquels Jacques Brudin, délégué pour représenter notre Conseil au jury, attirait l'attention du Maître de l'Ouvrage et de son Conducteur d'Opération (la DDE de l'Allier) lors de la réunion

de sélection des candidatures. Après avoir pris connaissance du règlement de cette consultation, notre Conseil faisait connaître au Maître de l'Ouvrage les modifications qu'il souhaitait voir intervenir dans ce règlement, faute de quoi il se retirerait de ce jury rendant ainsi caduque sa composition.

Ces modifications visaient essentiellement, d'une part à corriger son caractère surréaliste qui prétendait pouvoir juger, au stade d'une esquisse, du coût d'exploitation de l'hypothétique futur bâtiment ; d'autre part d'assurer, à défaut de la perfection, une meilleure adéquation entre l'indemnisation accordée et les prestations exigées.

Dans une réponse adressée au Conseil, quatre jours après que les candidats lui eurent remis leurs prestations, le Directeur de l'Etablissement justifiait par une interprétation quelque peu fragmentaire des recommandations de la MIQCP sur règlement et proposait cependant une légère réduction des prestations (déjà remises !).

Cette parodie de proposition ne satisfaisant en rien les observations émises auparavant, notre Conseil démissionnait du jury et en avisait le Préfet de l'Allier chargé du contrôle de la légalité des opérations.

de tutelle. Il ne reste qu'à espérer que ce message fut entendu.

Gageons que la saine lecture des quatre premiers numéros de la présente revue remis à M. le Préfet par Roland Ondet, saura compléter l'information et lui démontrer la volonté constante manifestée sur le terrain par l'ensemble des professionnels de la région pour faire progresser la qualité architecturale en Auvergne.

Nous espérons lui avoir fait comprendre que cette qualité était largement conditionnée par le respect accordé aux concepteurs

Le jury s'étant malgré tout réuni et ayant statué en "commission restreinte", nos conseils juridiques ont été chargés du dossier qui pourrait être déféré à la juridiction administrative régionale. A suivre...

## Jury de concours : voix délibérative

Paris, 13 août 1993. Lettre de Jean-Pierre Beysson, Directeur de cabinet du Ministre de l'Équipement, des Transports et du Tourisme (extrait).

Monsieur le Président, Vous avez appelé mon attention sur les difficultés d'interprétation des derniers décrets modifiant le code des marchés publics et notamment de l'article 314 ter relatif aux jurys de concours de maîtrise d'œuvre.

Je tiens à vous rassurer. La position des pouvoirs publics est claire : tous les maîtres d'œuvre participant à un jury ont voix délibérative.

L'alinéa 4 de l'article 314 ter du code des marchés publics, dans son renvoi à l'article 279, vise uniquement la composition de la commission définie au I de cet article.

Le fonctionnement du jury de concours demeure spécifique. Ainsi, le jury délibère puis formule son avis. Ses membres ont donc, de droit, voix délibérative.

notamment par la juste rémunération de la "matière grise" qu'ils déploient lors des consultations. Lorsque nous aurons réussi à convaincre nos partenaires maîtres d'ouvrage que les conditions des concours qu'ils conduisent sont plus insultantes pour eux-mêmes que pour les architectes qui vont en souffrir, la charte des concours sera devenue inutile.

En attendant, elle constitue le seul moyen d'améliorer les rapports entre maître d'ouvrage et concurrents dans l'intérêt de la qualité architecturale.

ORDRE DES ARCHITECTES

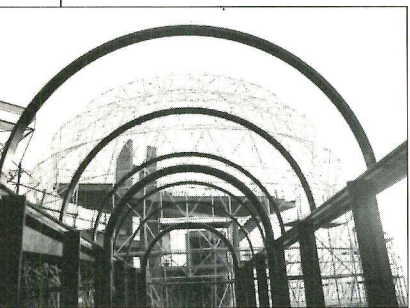


# Institut Français de Mécanique Avancée



Photo Danyel Massacrier

## Pour les **Surdoués** de



**Il fallait un geste architectural puissant pour accueillir ces surdoués de la mécanique.**

**Les architectes ont répondu par un mouvement en forme d'hélice avec une sphère au centre du dispositif. Ils expliquent leur démarche.**

**a**u moment même où les entreprises déplorent un manque d'ingénieurs de haut niveau en mécanique, l'IFMA compte bien s'imposer, dans ce domaine, comme l'une des trois grandes écoles françaises. Pour cela, elle dispose d'atouts solides, y compris une architecture puissante qui la distingue des autres. C'est finalement une équipe clermontoise, composée de trois architectes -Denis Ameil, Louis Ameil et André Jalicon- qui l'a emporté face à Vasconi, Perrault ou encore Architecture Studio.

Dans leur réponse, ils ont privilégié l'image de la mécanique, "cette science des lois du mouvement et de l'équilibre et de l'application de ces lois à la construction", telle qu'elle est définie dans le Grand Dictionnaire du 19e siècle. Ils l'ont traduite par les branches d'une hélice, dans lesquelles sont regroupés les locaux administratifs, les laboratoires, les amphithéâtres et la grande halle industrielle -véritable petite usine où sont appliquées les recherches effectuées par les

élèves-, reliées à un noyau central par une immense sphère de verre et d'acier. "La composition concentrique des différents pôles suggère le mouvement et le noyau sphérique l'articulation", explique Denis Ameil.

**Le traitement sobre des bâtiments rappelle les pièces de fonderie en aluminium usinées et polies.**

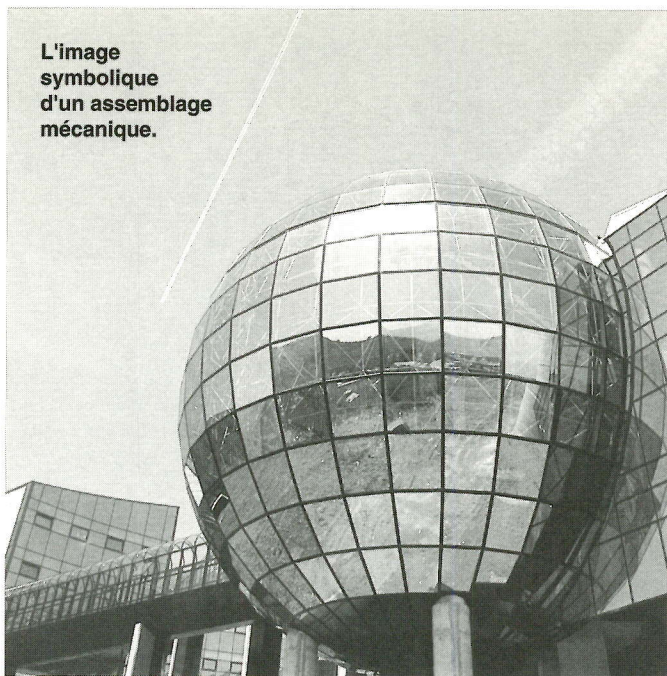


Photo Danyel Massacrier

**Pour se différencier** des autres grandes écoles, de l'université et des autres bâtiments du campus, il fallait "un geste architectural qui marque fortement la vocation mécanique de l'IFMA et qui respecte les nombreuses contraintes du programme", souligne-t-il. Au premier rang desquelles la vocation européenne d'un tel établissement dans les technologies de pointe, un rôle affirmé de formation et de recherche ou encore un esprit de partenariat avec le monde industriel. En dehors de cette "image de modernité facilement identifiable", exigée par les responsables du projet, il restait aux architectes à régler un certain nombre de points, et non des moindres, afin d'attirer les étudiants en suscitant chez eux "un sentiment de fierté". A ce niveau, on sait que l'enseignement n'y suffit plus. A l'architecte de compléter aussi cette mission. Un défi supplémentaire passionnant que l'équipe clermontoise a pu surmonter en apportant une réponse globale.



**Le plus dur** fut de traiter le projet en deux phases. Autrement dit permettre à l'établissement de fonctionner presque normalement, alors que la deuxième partie est prévue plus tard, dans le cadre du Plan "Université 2000" (voir notre encadré). "Les premiers étudiants ne devaient pas en souffrir, notent les architectes. Dès le départ nous avons donc organisé les locaux pour qu'ils soient reliés entre eux et qu'ils permettent une communication facile entre l'établissement et l'extérieur". Vu des Cézeaux, l'Institut semble terminé. C'est par là que les étudiants accèdent aujourd'hui à l'école. Ultérieurement, l'entrée principale est prévue côté Aubière. Tout fonctionne normalement, exceptés certains volumes inachevés qui gênent momentanément les architectes. Autour du noyau central, point de rencontre inévitable qui symbolise la rotule de



L'image symbolique d'un assemblage mécanique.

l'hélice, auquel on accède par une passerelle entièrement vitrée, s'organisent les différentes fonctions de l'école. Volontairement ouverte sur un environnement exceptionnel - à l'Est, sur la plaine de la Limagne et au-delà sur les

monts du Forez et du Livradois, au Sud, sur le plateau de Gergovie, et à l'Ouest, sur la chaîne des Puys-, elle épouse littéralement le terrain. Tout le cheminement est pensé en fonction des espaces extérieurs donnant le

sentiment de travailler au cœur de la nature. L'Institut indique le "signal" scientifique qui manquait encore au campus. "Nous avons cherché un mouvement qui ferme cette composition par le biais de grandes façades qui s'ouvrent sur l'environnement", résume Denis Ameil.

**Ici, tout rappelle la mécanique,**

y compris le traitement des bâtiments. Les façades planes et brillantes, qui ressemblent à des pièces de fonderie en aluminium usinées et polies, affirment l'aspect technologique des pièces de mécanique. La sphère aussi avec sa charpente tridimensionnelle, tenue par des boules, et sa verrière qui la recouvre en de multiples facettes. En raison de sa dimension, elle a valu aux architectes beaucoup de calculs et pas mal de recherches pour dénicher le système d'attache qui puisse absorber la dilatation entre la charpente et la "peau" de l'édifice, et arrêter les bonnes dimensions des modules pour que les façades soient harmonieuses. A l'intérieur, l'Institut profite aussi des dernières avancées technologiques au niveau de l'informatique. Grâce à un réseau complet de câblage, auquel sont raccordées aussi les chambres d'étudiants, l'école peut travailler avec d'autres universités dans le monde et s'appuyer sur le Centre de calcul des Cézeaux, par le biais de la fibre optique.

Dans le prolongement de l'école, les architectes ont imaginé les chambres avec le même principe technologique. Avec une toiture en pente, qui monte en direction de l'école, les deux bâtiments actuels, reliés entre eux par une galerie, participent à la dynamique de l'ensemble, et, seul un parking, prévu pour 300 places, sépare les étudiants de leur outil de recherche. Il est encore trop tôt pour distinguer la notion de village que les architectes ont voulu donner à cette partie du projet, qui prendra sa véritable valeur lorsqu'il sera entièrement terminé. Mais on peut d'ores et déjà affirmer que l'IFMA contribuera largement à la renommée de l'Auvergne.

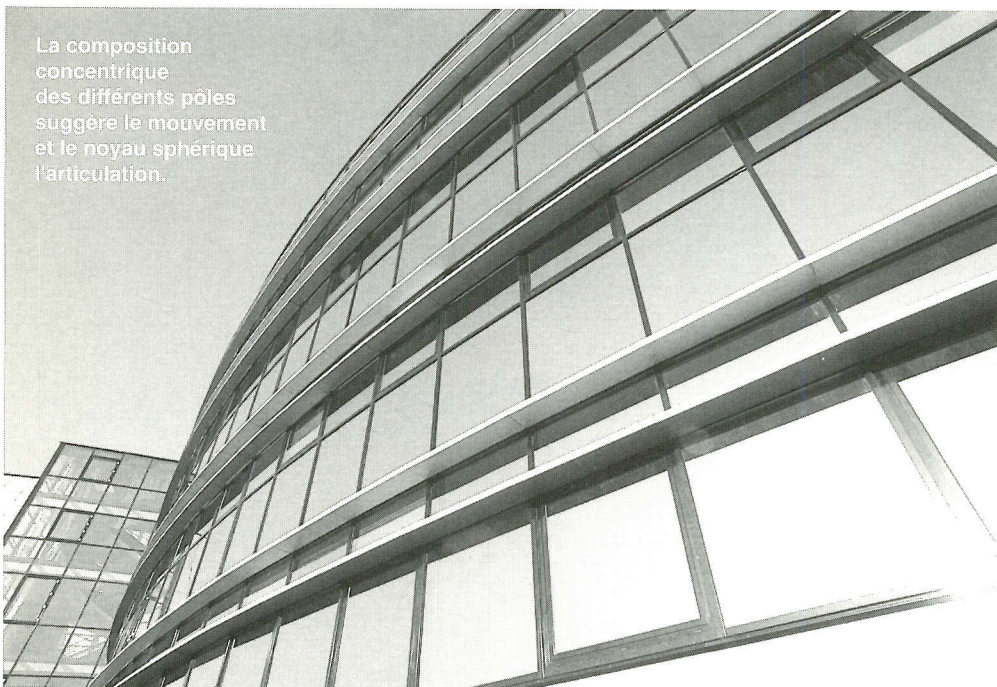
**Une montée en puissance**

Aujourd'hui, l'IFMA occupe une surface de 12.650 m<sup>2</sup> sur le complexe financé dans le cadre du contrat de plan Etat-Région 1989-1993, pour un coût de 120 millions de francs. Le plan "Université 2000" 1991-1995 devrait permettre, dans la foulée, de réaliser la seconde moitié du projet, doublant ainsi la capacité de l'Institut.

Cet espace de travail explique la montée en puissance des effectifs à chaque nouvelle promo. L'an prochain, ils seront aux alentours de 115 ; 125 en 1995 ; 135 l'année suivante ; pour arriver finalement à 200 étudiants par promotion, dont 25 % d'étrangers d'ici à 1998. Soit, à quelque 800 élèves à l'horizon 2000, en tenant compte des quatre promotions qui suivront les cours.

Le créneau choisi par l'IFMA, en étroite collaboration avec les industriels, est celui de la formation d'ingénieurs à la conception et à la construction de systèmes de production automatisée, de biens d'équipements et de produits industriels mécaniques, afin de devenir le "Supelec de la Mécanique", une école de haut niveau scientifique à forte composante technologique.

# la Mécanique



La composition concentrique des différents pôles suggère le mouvement et le noyau sphérique l'articulation.

## L E C A L E N D R I E R

**Etudes**

- **Avril/mai 1989** : lancement du concours d'architecture : appel à candidatures
- **6 juin 1989** : choix des équipes retenues à concourir
- **14 novembre 1989** : désignation du lauréat

**Consultation des entreprises et travaux**

- **9 octobre 1990** : ouverture des candidatures d'entreprises
- **6 mars 1991** : ouverture des offres de prix
- **Juillet 1991** : démarrage des travaux
- **Août 1992** : achèvement de la 1ère phase des travaux

**Mise en œuvre**

- Surface hors œuvre nette : 12.650 m<sup>2</sup>
- Coût des travaux réalisés : 72.900.000 F TTC.

**Architectes :**

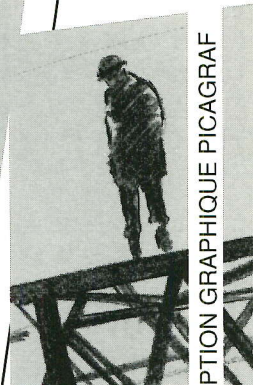
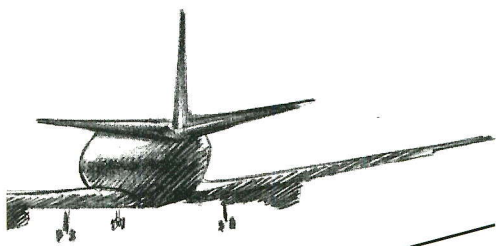
Denis Ameil, Louis Ameil, André Jalicon.

**Maître d'ouvrage :**

Ministère de l'Education Nationale (Rectorat).







CONCEPTION GRAPHIQUE PICAGRAF

*A tous ceux qui œuvrent pour le développement régional*

# BRAVO



EDF GDF SERVICES  
CLERMONT-FERRAND



10, rue des Frères-Lumière  
Z.I. du Brézet  
63050 Clermont-Ferrand cedex 2  
Tél. 73 91 91 40 - Fax 73 91 90 08

**ENTREPRISE GÉNÉRALE - BÂTIMENT  
TRAVAUX PUBLICS - GÉNIE CIVIL**

**ENVIRONNEMENT**

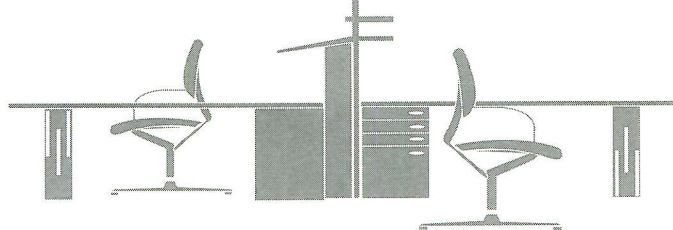
Traitement et récupération des résidus urbains  
Traitement, épuration des eaux

**GESTION DE TOUS SERVICES**

*SOGEA Auvergne partenaire des architectes  
pour la réalisation de l'IFMA  
et pour construire l'avenir*



**R. CONSEIL**  
VOTRE PARTENAIRE  
**CRÉATION**  
**RÉALISATION**  
**IMPLANTATION**



COLLECTIVITES  
RESTAURATION  
SCOLAIRE

HEBERGEMENTS  
MOBILIER SUR MESURE  
CLES EN MAIN



Tél. 73 84 83 95 - Fax. 73 84 80 39  
10, rue Dieudonné Costes - 63800 COURNON



# Archi tectes recherchent chefs d'entreprise

COMBIEN DE CHEFS D'ENTREPRISE,  
EN AUVERGNE, CHOISISSENT-ILS  
VRAIMENT UN ARCHITECTE  
POUR DESSINER LEURS LOCAUX ?  
TROP PEU. ET POURTANT,  
CEUX QUI L'ONT FAIT  
NE SE PLAIGNENT PAS  
DU RÉSULTAT.  
LES ARCHITECTES  
NON PLUS.

ÉCOUTONS-LES.

**L**orsque Gérard Boissins décida, en 1986, de reprendre la fabrication du Laguiole – prononcé “layole”, tous les amateurs le savent – dans sa patrie d'origine, il examina le marché, bien sûr, tout en réfléchissant aux volumes de sa future entreprise, à l'image qui s'en dégagerait, au rôle que son architecture jouerait dans sa notoriété. *“Le renouveau du célèbre couteau passait nécessairement par un bâtiment qui évoque notre profession, un signal de reconquête à la fois qui rassure la population durement touchée par la désertification de l'Aubrac et qui étonne nos clients”*, raconte-t-il.

Quelques mois plus tard, il s'adressa à Philippe Starck qui avait déjà travaillé pour leur ami commun, Jean-Louis Costes, en dessinant son café à Paris. *“Quand nous sommes allés le voir, se souvient Gérard Boissins, il avait déjà un Laguiole dans sa poche. L'affaire était conclue.”* Une aubaine pour ce chef d'entreprise d'une PME de six personnes, à l'époque – ils sont quatre-vingt-quatre actuellement. Un pari un peu fou qui traduisait clairement sa volonté de s'appuyer sur un geste architectural – *“à condition toutefois qu'il ne soit pas gratuit”*, souligne-t-il – pour développer l'image de marque de son usine.

## Pour développer l'image de marque de son entreprise

L'architecture a constitué le meilleur argument commercial de Gérard Boissins, le patron de la société Laguiole. «Je ne comprends pas certains de mes collègues qui choisissent encore le style du “hangar traditionnel” pour abriter leur production, dit-il. Il faudrait comprendre qu'à notre époque, l'architecture ne doit plus être réservée aux sièges sociaux».

### LAGUIOLE

**Conception :** Patrice Alcaras, Philippe Starck.

**Adresse :** Route de l'Aubrac, Laguiole, Aveyron.



→ **Un argument commercial**

Ce qu'il a demandé à Philippe Stark repose sur deux idées simples : symboliser à la fois le produit et la relance économique de cette région, que le concepteur a traduit par un éperon, rappelant la lame du Laguiole et le signe du redémarrage, et une usine brillante, pure et transparente, plantée au milieu d'un pré comme un buron. De la même façon est né le laguiole redessiné par Starck, qui s'ajoute au modèle traditionnel. "On ne peut pas désolidariser la démarche architecturale de la démarche globale de l'entreprise, insiste Gérard Boissins. Ce bâtiment représente un acte de communication fort, visible de loin".

Et ça marche ! Le résultat est fulgurant. La vitrine qu'est devenue son entreprise attire chaque année des milliers de visiteurs qui colportent ensuite le message. "D'entrée de jeu, nous avons obtenu une notoriété nationale, grâce à une couverture médiatique exceptionnelle, note-t-il avec satisfaction. L'architecture a constitué mon meilleur argument commercial. Je ne comprends pas certains de mes collègues qui choisissent encore le style du "hangar traditionnel" pour abriter leur production, ajoute-t-il, quelque peu agacé. Il faudrait comprendre qu'à notre époque, l'architecture ne doit plus être réservée aux sièges sociaux".

Combien d'entre-eux entendront le message ? Pour se défendre, ils avancent le plus souvent le surcoût que représente la démarche. A Laguiole, il n'a pas dépassé 15 %.



**Un message de modernité doublé d'une volonté de transparence**

**ASTREM**

**Architectes :** S.C.P. Archi 4 (Jean-Jacques Erragne, Jean-Louis Pourreyron, Philippe Tixier).

**Adresse :** Neschers, Puy-de-Dôme.

Ailleurs, les prix varient entre 1800 et 2000 F hors taxes le mètre carré. "Cela tient plutôt au comportement culturel de certains chefs d'entreprise, dénonce Philippe Tixier, architecte à Issoire. Mais il ne faut pas tous les ranger dans cette catégorie. Certains d'entre-eux réagissent autrement. N'oublions pas que nous vivons dans une société de communication, où l'image joue un rôle essentiel", fait-il encore remarquer.

**Mise en scène**

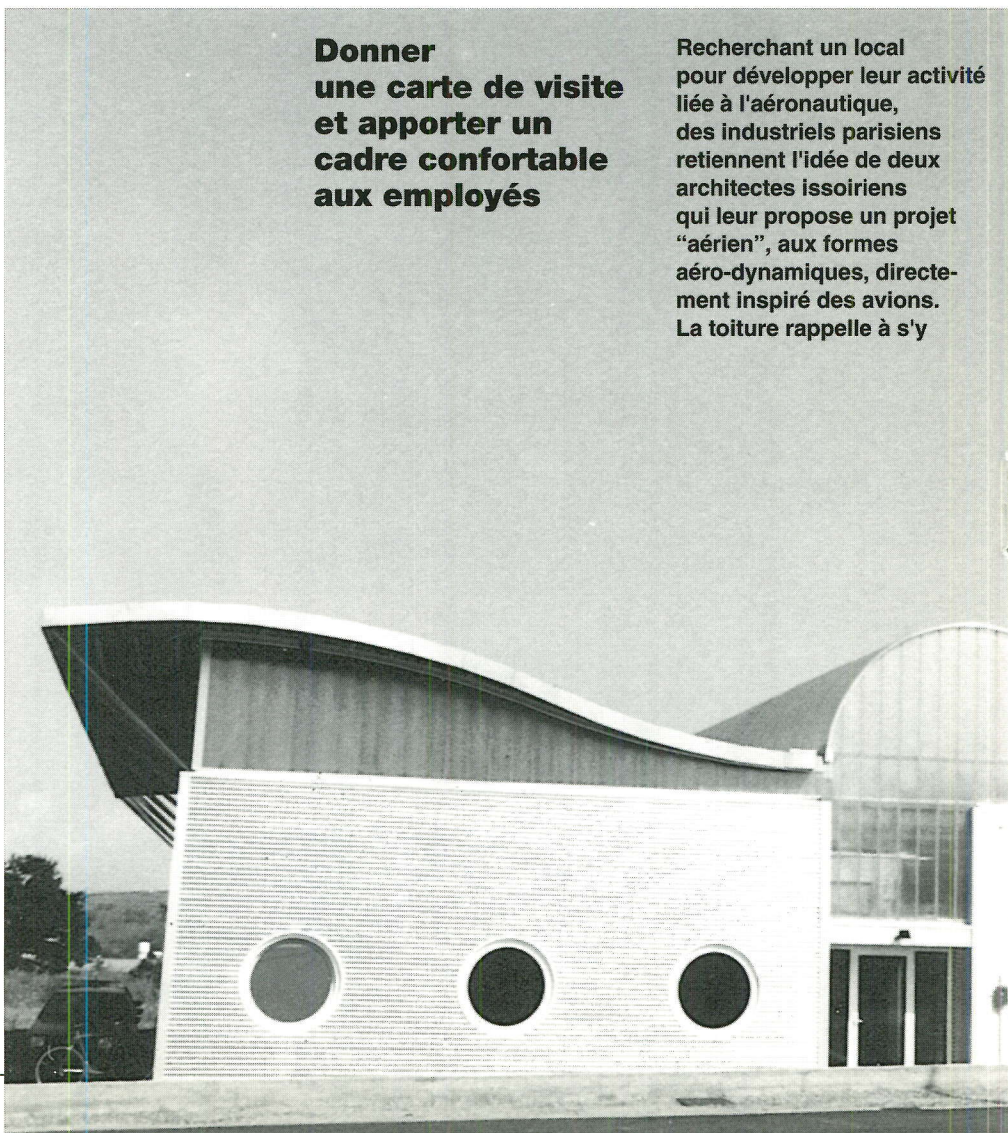
Ce chemin là semble en intéresser quand même de plus en plus. Lorsque le patron d'Astrem, qui souhaite s'installer dans une usine relais à Neschers, un petit bourg rural du Puy-de-Dôme, contacte "Atelier 4" à Issoire, il tient ce langage. "Il voulait un message de modernité doublé d'une volonté de transparence", se souvient Philippe Tixier.

Comment se faire remarquer sans bousculer la culture architecturale du village ? Comment montrer son dynamisme et sa vocation européenne quand on a choisi de s'implanter en dehors des circuits classiques ? "En présentant les

Ici, dans une usine relais à Neschers, le signal fonctionne sans difficulté, auprès des visiteurs mais aussi des habitants, que le chef d'entreprise a voulu en quelque sorte associer, afin qu'ils prennent en compte le bâtiment dans leur vie quotidienne. "Le brise soleil sert aussi de point de repère, explique Philippe Tixier, afin de reconnaître la société de loin. C'est un appel. Et nous en manquons souvent."

**Donner une carte de visite et apporter un cadre confortable aux employés**

Recherchant un local pour développer leur activité liée à l'aéronautique, des industriels parisiens retiennent l'idée de deux architectes issoiriens qui leur propose un projet "aérien", aux formes aérodynamiques, directement inspiré des avions. La toiture rappelle à s'y





## L'image d'un Cantal industriel, dynamique

Après plusieurs esquisses, les architectes réussissent à imposer, auprès des responsables de la société Socattel/Lavigne, l'idée "d'un bateau ancré à Mauriac, armé pour défendre l'image d'un Cantal industriel, dynamique, débarrassé du pastiche d'une architecture régionale".

en quelque sorte associer, afin qu'ils prennent en compte le bâtiment dans leur vie quotidienne. Pour imposer l'idée et tenir le budget – 1800 F le m<sup>2</sup> en dehors de l'ascenseur –, il a fallu, on s'en doute, pas mal de va et vient entre l'investisseur et les architectes, "un dialogue normal qui devrait exister pour chaque projet, note au passage Philippe Tixier. C'est en discutant avec lui, en cernant ses intentions, que nous avons trouvé le geste". Résultat : le bâtiment devient une "plaque" fantastique pour l'entreprise.

## Une carte de visite

A chaque fois, il faut convaincre les chefs d'entreprise, leur apporter la preuve qu'un local aux formes innovantes peut être économique. Aux architectes ensuite de retenir les matériaux qui permettent de respecter le prix imposé au départ. C'est la démarche suivie par Pierre Dumond, architecte, et Alain Pavoni, associé, à Bort-les-Orgues, auprès de l'entreprise Socattel/Lavigne, qui déménageait ses bureaux à Mauriac – Le Vigean, dans le Cantal.

*activités de l'entreprise en vitrine, répondent immédiatement les architectes. La réussite d'un tel projet repose avant tout sur la mise en scène que nous avons imaginé".*

Et quel scénario ! Tout est résumé dans la façade, composée autour d'un ascenseur, mais là uniquement pour l'image, et différents automatismes, la vocation première de l'entreprise. Personne ne peut donc ignorer ce qu'elle fabrique. "Le brise soleil sert aussi de point de repère, ajoute Philippe Tixier, afin de reconnaître la société de loin. C'est un appel. Et nous en manquons souvent aujourd'hui".

Ici, l'architecture joue parfaitement son rôle. Comme à Laguiole, le signal fonctionne sans difficulté, auprès des visiteurs mais aussi des habitants, que le chef d'entreprise a voulu

Après plusieurs esquisses, le bac cintré en acier emporte la décision, la forme faisant accepter le matériau. Et les architectes réussissent à imposer l'idée "d'un bateau ancré à Mauriac, armé pour défendre l'image d'un Cantal industriel dynamique, débarrassé du pastiche d'une architecture régionale".

Contacté par de jeunes industriels parisiens, qui cherchaient un local dans la zone industrielle de la Maze à Issoire, pour développer leur activité liée à l'aéronautique, Jacques Castanié et Michel Salles, architectes, leur tiennent le même discours : "L'image de l'entreprise commence par celle de ses bâtiments".

Ils leur soumettent un projet "aérien", aux formes aérodynamiques, directe-

### SOCATTEL/LAVIGNE

Architecte : Pierre Dumond / Alain Pavoni, associé.  
Adresse : Z.I. de Mauriac-Le Vigean.

méprendre deux grandes ailes déployées, les quelques ouvertures sont traitées comme des hublots et une partie du bardage, en aluminium, fait référence à la fois à la peau extérieure des avions et à la présence, sur le site, de Péchiney qui fabrique ce matériau.

### DOMAÉRO

Architectes : Jacques Castanié, Michel Salles.  
Adresse : Z.I. de la Maze, Issoire.



**Identifier  
l'esprit novateur  
et le dynamisme  
de l'entreprise  
avec un espace  
résolument  
contemporain**

Dans un autre genre, le magasin Leclerc installé au Brézet, a été totalement rénové, afin que "le dynamisme et l'esprit novateur de la société soit identifiable dans un espace résolument contemporain et que les clients découvrent un environnement à la fois plus accueillant et plus confortable".

S'appuyant sur ces principes, les architectes clermontois, Jean-François Cousin et François-Xavier Cousin, ont joué sur la simplicité des volumes pour que s'opère immédiatement une lecture des trois espaces principaux : entrée, accueil et surface de vente. Comme à Laguiole, Issoire

→ ment inspiré des avions. La toiture rappelle à s'y méprendre deux grandes ailes déployées, les quelques ouvertures sont traitées comme des hublots et une partie du bardage, en aluminium, fait référence à la fois à la peau extérieure des avions et à la présence, sur le site, de Péchiney, qui fabrique ce matériau.

Confronté aux mêmes restrictions de prix – nous sommes là encore dans une usine relais – les architectes doivent imaginer des systèmes économiques qui ne remettent pas en cause les grands principes du départ. Et pour l'isoler d'un environnement médiocre, ils font arriver la lumière par le haut à travers une verrière en polycarbonate alvéolaire, afin de donner à l'ensemble une impression de légèreté et de renforcer l'image "high tech" de l'usine.



"Nous avons joué sur les volumes, explique Jacques Castanié, afin que le personnel se sente bien. Dans un projet comme celui-ci, dit-il, nous devons prendre en compte l'image, qui a permis à l'entreprise Dommaero d'avoir une carte de visite et d'apporter un cadre confortable aux employés".

**"Ça rassure !"**

Les deux sont inséparables. D'un côté, l'image, de l'autre, les conditions de travail. Là-dessus, les chefs d'entreprise, influencés par l'architecture, adoptent le même schéma. "Cela fait partie de la démarche globale de l'entreprise", affir-

me le patron de Laguiole. Même attitude d'Henri Chibret, PDG de Transphyto, spécialisé dans la production pharmaceutique à Clermont-Ferrand : "Pour les visiteurs, surtout étrangers, notre nouveau bâtiment devient un atout supplémentaire, donnant à la fois des informations sur

**Un effort  
particulier pour  
différencier  
chaque fonction**

Avec de nouveaux bâtiments, la société Andrelux, fabricant des articles de maroquinerie, a modifié son image de marque. Entièrement enveloppé de bardage nervuré gris métallisé et anthracite, le bâtiment est séparé en trois grandes parties :

les bureaux sur la façade avant, le restaurant à l'arrière et les ateliers au centre, constamment baignés de lumière naturelle. Les accès extérieurs des différents services – entrée public, personnel, administration et marchandise – sont marqués par des auvents facilement

repérables et différenciés suivant les fonctions des lieux qu'ils desservent. Les travaux ont été suivis par la Somival, en tant que maître d'ouvrage délégué.



**ANDRELUX**  
Architecte : Pierre Dumond,  
Alain Pavoni, associé.  
Adresse : Bort-les-Orgues.



et Neschers, ils ont choisi des matériaux contemporains et transparents, – toujours cette volonté d'image et de communication – : panneaux ajourés en acier inoxydable pour l'entrée et les façades, aluminium,

verre et acier laqué pour le hall, pavé en granit pour suggérer les marchés d'autrefois. Matériaux qui offrent aussi une bonne résistance au vieillissement ainsi qu'un entretien minimum. Autant de considérations qui comptent pour un chef d'entreprise.


#### CENTRE LECLERC

**Architectes :** Jean-François

Cousin et François-Xavier Cousin.

**Adresse :** Z.I. du Brézet, Clermont-Ferrand.

de stérilité. Dans ce cas précis, la confiance des acheteurs ne se gagne que par la qualité de l'architecture. L'aspect "high tech" traduit le produit fabriqué. Ici, le métal domine : bardage blanc et menuiseries en aluminium. Pour ce bâtiment, en particulier, présentant de nombreuses contraintes de production, les architectes, Dagmar Gardavaud et Pierre Gardavaud, ont dû concilier les impératifs techniques (cuves de stockage, appareils de réfrigération) en les dissimulant, et s'attacher en même temps à la pureté des lignes.

Il peut paraître surprenant que, seuls, quelques-uns ont compris l'intérêt de cette démarche. "A notre époque, l'entreprise devrait accorder une certaine attention à la qualité de ses bâtiments, constate Philippe Tixier. C'est une image que l'on peut exporter. Dans notre région, la procédure reste encore exceptionnelle, ajoute-t-il. Mais je suis persuadé que ce marché devrait se développer dans l'avenir". Les exemples que nous venons d'exposer auraient tendance à lui donner raison. 

*l'entreprise – la fonction, le savoir faire – mais aussi sur ses valeurs – qualité, exigence, dynamisme. Il compense sa taille, celle d'une PME. En somme, il rassure !"*

Il rassure aussi le personnel et permet d'obtenir une ambiance plus conviviale,

facilitant la communication. Une attitude qu'Henri Chibret a toujours défendue depuis la création de son entreprise. Jusqu'ici, il avait surtout introduit les œuvres d'art dans les bureaux. Aujourd'hui, il ajoute une dimension supplémentaire à sa démarche en privilégiant les volumes, les

matériaux et les couleurs. "Connaissez-vous un autre moyen pour montrer la performance de votre entreprise ?, confie-t-il en souriant. C'est en fait la première impression que l'on garde".

Et c'est encore plus vrai pour un bâtiment qui ne se visite pas, pour des raisons

#### Connaissez-vous un autre moyen pour montrer la performance de votre entreprise ?

Pour les visiteurs, surtout étrangers, le nouveau bâtiment de Transphyto devient un atout supplémentaire donnant à la fois des informations sur l'entreprise – la fonction, le savoir faire – mais aussi sur ses valeurs – qualité, exigence,

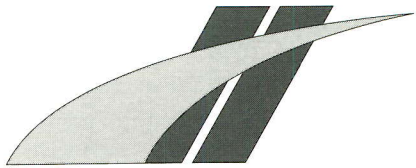
dynamisme. Et c'est encore plus vrai pour un bâtiment qui ne se visite pas, pour des raisons de stérilité. Dans ce cas précis, la confiance des acheteurs ne se gagne que par la qualité de l'architecture.

#### TRANSPHYTO

**Architectes :** Dagmar Gardavaud, Pierre Gardavaud.

**Adresse :** Z.I. du Brézet, rue Georges Besse, Clermont-Ferrand.





**HAIRONVILLE SA**

55000 HIRONVILLE - Tél. 29 79 85 85

**LA HAUTE COUTURE DU BATIMENT**

Produit phare des années futures, élément de décoration pour des façades d'aspect plan, le bardage à fixations cachées HACIERBA 4 250 36 BFC est un compromis entre les bardages classiques nervurés, utilisés en double peau, et les panneaux plans.

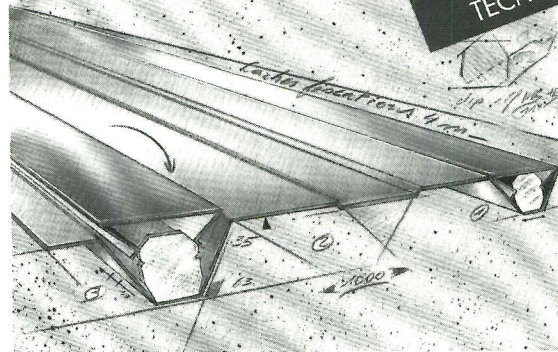
Correspondant à une volonté de changement de l'image des matériaux, il permet une alliance entre la tradition des bardages métalliques et la créativité des architectes, tant dans le secteur tertiaire que dans les secteurs des bâtiments et de stockage.

Ce bardage n'apparaît pas seulement comme une suite logique de la procédure de perfectionnement des bardages métalliques, mais demande aussi, et surtout une volonté d'innovation.

PRODUITS MÉTALLURGIQUES - TUBES et ACCESSOIRES  
PLEXIGLAS - ALUMINIUM - TRÉFILÉS - COUVERTURE

**BARDAGE  
A FIXATIONS  
CACHEES  
CARREMENT  
ESTHETIQUE**

**INNOVATION  
TECHNIQUE**



**UNE QUALITÉ DE SURFACE  
UNE POSE TRADITIONNELLE  
DES COMBINAISONS POLYCHROMES  
POUR UNE LARGE GAMME DE COULEURS**

**3 BONNES NOUVELLES DANS L'INNOVATION !**

**mab acier**

Z.I. des Acilloux - B.P. 36 - 63801 CURNON Cedex  
Téléphone 73 69 32 32      Télécopie 73 69 84 06

**Château**



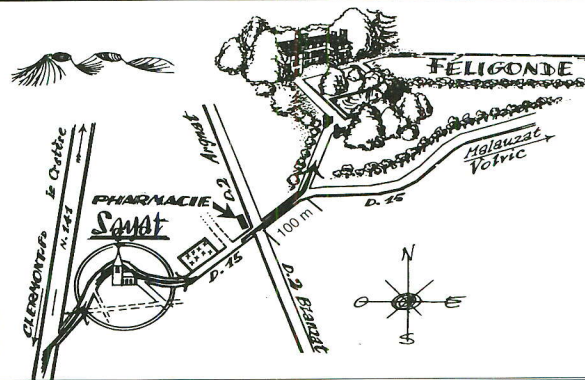
**de Féligonde**

**Location de salles pour réceptions**

A 10 mn  
de Clermont...

Tarif spécial  
Associations  
jours de semaine  
et dimanche

63530 Sayat  
Tél. bur. : 73 62 81 08  
Tél. dom. : 73 60 57 29



**MODEL**

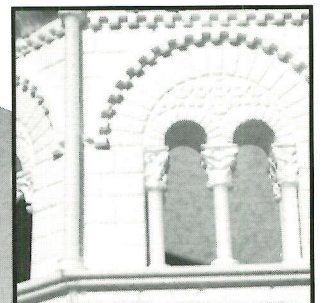
**EUROPE**

**MAQUETTES D'ARCHITECTURE, D'URBANISME, D'INDUSTRIE**

**DÉCOUPE  
ASSISTÉE  
PAR  
ORDINATEUR**

Siège social :  
Jet Services à Lyon  
Architectes : Douat -  
Harland Associés

25, RUE ST HILAIRE TEL. 73 69 46 13  
63800 CURNON FAX. 73 69 85 33





# Les victoires du bardage métallique

sont pas trompés. Dans la région, ils sont de plus en plus nombreux à proposer ce système à leurs clients : EDF-GDF au Brézet (à la fois en vêtue et en bardage "double-peau"), Dapta-Mallinoud à Thiers, l'IF-MA à Clermont-Ferrand...

La sortie des bardages courbes a permis de gommer l'aspect anguleux que l'on reprochait tant au système traditionnel. Principe utilisé, par exemple, pour le télésiège de Val Thorens. "Le bardage commence à ressembler au mur rideau", entend-on ici et là. Il n'empêche que l'architecte doit encore commander des surfaces minimums, de l'ordre de 500 m<sup>2</sup>, en ce qui concerne la couleur et le profil, et que le nombre de coloris est limité en fonction des formes. Bref, la diversité a ses limites.

## Il vieillit bien

Autre avantage que l'on a trop tendance à passer sous silence : le bardage "double-peau" permet une meilleure isolation des grandes surfaces que le parpaing et à un prix de revient plus intéressant. La solution de type "sandwich" peut même être retenue pour les chambres

**Au cours de ces dernières années, les fabricants de bardage métallique se sont adaptés à la demande. Il existe aujourd'hui, sur le marché, des produits pour tous les goûts et à tous les prix.**

**L**e bardage métallique n'en finit pas d'étonner. Longtemps considéré comme un parent pauvre de la construction, il est utilisé maintenant dans des locaux prestigieux, lui permettant ainsi de préserver ses parts de marché. "Les architectes peuvent jouer avec les formes et les couleurs", constate Robert Spizzi, le spécialiste du bardage chez I.T.C., Ingénierie et Techniques de Construction.

Jusqu'ici, beaucoup d'entrepreneurs se plaignaient du manque de choix. Les chefs d'entreprise devenant plus exigeants sur la qualité esthétique de leurs locaux (voir notre dossier), ils attendaient des fabricants la sortie d'une gamme plus complète, plus fonctionnelle et à des prix compétitifs. En résumé, il leur fallait un matériau plus noble, capable de s'adapter à toutes les formes ou presque.

Techniquement, les solutions existent pour tous les cas de figure, aussi bien dans le neuf

que dans la réhabilitation. Il y a en fait deux grandes familles : les parois qui doivent être étanches à l'eau et à l'air et la simple vêtue qui permet une isolation par l'extérieur à moindre coût. Le tout dans une fourchette de prix variant de 100 F à 2.000 F le mètre carré. Tout dépend ensuite des systèmes retenus qui peuvent être réunis en deux catégories : les systèmes "double peau" auto-porteurs et les panneaux accrochés aux murs comprenant une mousse généralement en polyuréthane. Chacun d'entre-eux présente des avantages et des inconvénients. Le premier revient moins cher mais n'assure pas la meilleure isolation. Le second permet des versions plus décoratives à des prix évidemment plus élevés, limitant son utilisation aux bureaux et aux locaux industriels de qualité.

## Les tendances se sont inversées

Si la technique a évolué, elle ne suffit pas à expliquer cet

## L'ADIS à Cébazat

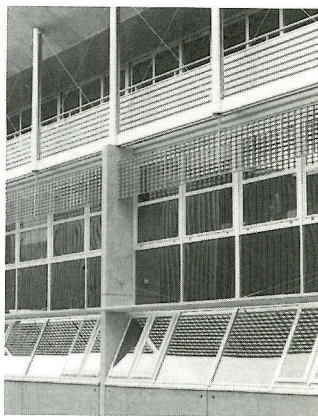
Architectes : SCP Bertrand Debost, Antoine Bruhat, Jacques Thomas / Jean-Claude Malartre, François Bouchaudy, associés.

engouement pour le bardage métallique. Il y a en fait d'autres raisons que détaille Robert Spizzi. "En vingt ans, les tendances se sont inversées" observe-t-il. Prenons quelques exemples : au niveau des prix, le bardage l'emporte aujourd'hui face à la maçonnerie traditionnelle. Voilà un argument de poids. Les formes aussi ont évolué. Les fabricants ne proposent plus seulement des bardages aux rainures identiques et monotones. Ils se plient enfin à l'imagination des architectes.

Finie la monotonie des lignes ? "En tout cas, il est possible, aujourd'hui, de concevoir un bâtiment industriel agréable à l'œil, avec un bardage métallique", répond Robert Spizzi. Il y en a pour tous les goûts et à tous les prix, Un bâtiment prestigieux en entraîne un autre". Les architectes ne s'y

## L'Imprimerie Brogniez à Issoire

Architectes : Jacques Castanié et Michel Salles



## Le CUST à Aubière

Architectes : Dominique Bresson, Alain Combes, Roland Ondet / Jean-Yves Berthon, Jean-Claude Collet.

froides descendant à - 25°. En utilisant un bardage "double-peau", perforé de petits trous sur la surface interne, avec un isolant en laine de roche, on évite aussi la réverbération des bruits.

Voilà un matériau disposant de nombreuses facettes pas toujours bien connues et qui, aujourd'hui, vieillit bien, grâce à l'amélioration des peintures. Mais s'il demande peu d'entretien -une toiture actuellement est garantie dix ans- et s'il résiste bien aux différentes formes de corrosions, chimiques ou salines, le bardage métallique reste malgré tout un matériau fragile, sensible aux chocs, dont on ne retrouve pas forcément la même teinte quand il faut changer un élément.





AUVERGNE  
PROMOBOIS

*“Une équipe pour la promotion  
de l'utilisation du bois et le développement  
des entreprises d'Auvergne  
qui travaillent ce matériau.”*

30-32 rue Georges- Clemenceau - 63000 CLERMONT-FERRAND  
Tél. 73 34 08 79 / 73 34 74 84 ■ Fax 73 93 34 13

## VOS EXPERTS RÉGIONAUX INGÉNIERIE et CONSEIL

Génie Thermique, Electrique, Fluides - Génie civil  
Constructions - Ouvrages d'Art - Aménagement - Voirie  
Réhabilitation - Environnement - Dépollution - Contrôles  
Etudes spécialisées - Vibrations - Acoustique - Mesures  
Organisation - Logistique - Coordination de travaux  
Informatique technique et gestion - Système d'Information  
Qualité - Management - Financement - Marketing  
Communication - Recrutement - Formation - Séminaires



*une seule  
adresse !*

*40  
“indépendants”  
à portée de main*

AUVERGNE - LIMOUSIN  
13, avenue Carnot  
63000 CLERMONT-FERRAND  
Tél. 73 91 46 74 - Fax 73 92 12 96

CHAMBRE DES INGÉNIEURS-CONSEILS DE FRANCE

## Le Conseil Régional d'Auvergne agit pour protéger et valoriser les paysages

Le Conseil Régional d'Auvergne, conscient de la qualité des paysages et de la richesse du patrimoine bâti auvergnat, contribue depuis quelques années à influencer pour une meilleure prise en compte de l'architecture dans notre vie quotidienne.

- D'une part, en tant que maître d'ouvrage lors de la construction et la rénovation des lycées. Les lycées Lafayette et Amédée Gasquet, à Clermont, Marie Laurencin à Riom, Marmontel à Mauriac, Banville à Moulins et de Monistrol sont de belles illustrations de cette volonté de faire des constructions publiques, des références en la matière.
- D'autre part, par des actions d'information et de sensibilisation, le Conseil Régional souhaite motiver les différents décideurs.

La charte architecturale et paysagère de l'Auvergne a cette ambition.

Au plan intercommunal, la Région demande maintenant l'élaboration de chartes locales architecturales et paysagères lors du montage de programmes d'investissements financés par la Région, pour que soient mieux pris en compte le respect des paysages et du patrimoine bâti de nos villes et villages auvergnats.

Des chartes locales sont déjà en cours d'élaboration pour les secteurs d'Aydat, de Saint-Amant-Roche-Savine, Saint-Germain l'Herm, Val Bort-Artense.

D'autres sont en projet, dans le Puy-de-Dôme et le Cantal.

Conseil Régional





Il aime aussi jouer  
les aventuriers.



IL PARTAGE SA VIE

ENTRE

DEUX PASSIONS :

L'ARCHITECTURE

ET LA MUSIQUE.

ET IL NE SAIT PLUS

TRES BIEN,

AUJOURD'HUI,

LAQUELLE DES DEUX

PREND LE PAS

SUR L'AUTRE.

enregistré récemment dans deux cassettes. A près de 50 ans, il a franchi une nouvelle étape en décidant d'être payé pour jouer dans un piano bar. Un défi. Il intègre alors un groupe local, "Les pappys jazz", et remplace même des pianistes au pied levé.

**"INDISPENSABLE A MA VIE".**

Le ton est donné. Il s'en défend toujours, par excès de modestie, mais la musique l'habite totalement, et il voudrait aussi être reconnu dans ce registre. "J'aurais aimé être au même niveau en musique qu'en architecture, reconnaît-il avec nostalgie, et me produire devant un public". Il y a chez lui, comme beaucoup d'autres, ce besoin d'exprimer sa vraie valeur, ce besoin, aussi de communiquer. Le mot revient à plusieurs reprises dans la discussion. Il y trouve en tout cas un équilibre, une "succession de silences" à l'intérieur d'un agenda surchargé. Au cours de ces soirées "extraordinaires" au piano, il peut ainsi faire passer son message sans parler.

Anodines, ces quelques impressions ? Oh, que non ! Grâce à la musique, il a donné un sens à sa vie. Quand un de ses anciens complices, Pierre Delerue, qui appartenait à la fanfare, disparaît, il interprète la musique de "Huit et demi" à son enterrement. Elle est partout dans sa vie, que le moment soit gai ou émouvant. Il y trouve aussi une certaine discipline dans sa profession. "La rigueur que le rythme et l'harmonie vous imposent, c'est aussi l'obligation que l'on a lorsqu'il faut dessiner un projet ou suivre un chantier, affirme Jean-Claude Désormières. Nous devons rechercher en permanence la cohérence entre le geste architectural et la faisabilité du projet, ajoute-t-il. Cette rigueur et cette précision doivent accompagner toutes les étapes de notre vie professionnelle."

Dans sa maison-atelier de l'Allier, le client baigne aussitôt dans "son" environnement, avec le piano au centre de la pièce et quelques unes de ses caricatures – son deuxième passe-temps –, aux traits rapides et incisifs, qui traînent un peu partout. Un humour à la Reiser en moins méchant. Mais il y a un temps pour tout. Et la journée s'achève obligatoirement en musique. "Tous les jours, admet-il, je touche un peu au piano. Croyez-moi, c'est un langage important." Nous l'avions compris. ■■■

lignes de vie

# Jean-Claude Désormières

## Quand le jazz est là !

Le plus dur pour lui fut sans doute de choisir. Avant d'entrer dans la vie active, deux voies s'ouvrirent devant Jean-Claude Désormières : le dessin avec un premier prix dont il se souvient encore avec fierté et la musique après de solides études au Conservatoire. Avait-il une préférence ? A le voir jouer sur son "Pleyel" demi-queue, acheté dans une vente aux enchères à Montluçon, je pencherai pour la seconde.

Il s'en défend timidement. Du côté de sa mère, il a toujours vécu dans une ambiance musicale. Mais il a senti très vite que son frère le dépassait dans ce domaine. "Le meilleur des deux a pris ce chemin", se rappelle "Déso", son surnom, avec une pointe d'envie. C'est encore, pour lui, la référence, "un des rares pianistes français qui connaisse vraiment la musique et l'instrument".

Loin d'être découragé, il s'est donc engouffré sur l'autre piste qui lui restait. "Finalement, j'ai choisi «archi»", dit-il. Un choix qui lui va comme un gant puisqu'il réussit du premier coup le concours d'entrée à 18 ans. A l'atelier Gour-

gouillon, qui dépendait alors de l'Ecole Nationale Supérieure des Beaux Arts, il n'oublie pas pour autant cette autre vocation qu'est la musique et participe à la création de la fanfare, au côté notamment de Jean Lacroix, aujourd'hui architecte à Ambert.

**UN INSTANT MAGIQUE.**

Pour s'intégrer au groupe, il apprend la trompette en dessinant les notes sur les pistons. Les premières partitions sont écrites par François Yves Bernard, architecte à Clermont-Ferrand. Et pour la première fois de sa vie, il va jouer en public, à l'occasion du carnaval de Vichy, en 1963. Ce qui lui vaut d'être en photo dans "La Montagne". Instant magique qu'il prolonge ensuite à Collioure, avec Jean-Michel Droguet, le patron du "Clairon" à Gerzat, pour payer leurs vacances.

C'est en fait le jazz qui l'attire, celui de la Nouvelle Orléans, et cette "musique planante" que résumait bien Chick Corea, Keith Jarrett et quelques autres, "une musique accessible, selon lui, qui permet de communiquer". Celle qu'il a

L'essentiel en quelques traits.



47 Balais !

Déso 91

Jamais touché !



# L'institution Sainte-Thècle

C h a m a l i è r e s

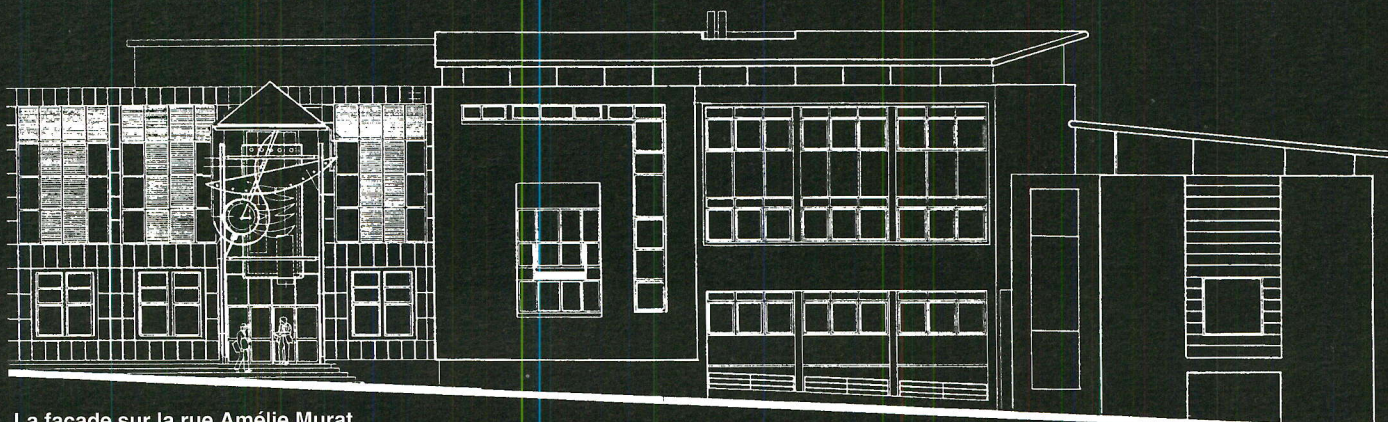
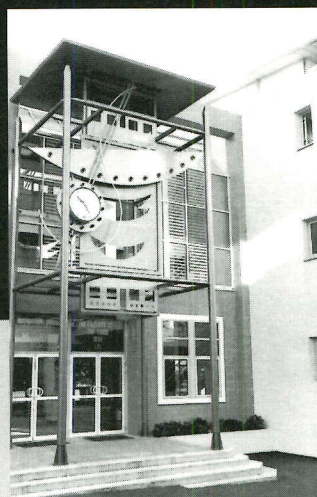
**F**ace à l'accroissement des élèves, l'Institution Sainte-Thècle a décidé l'extension et la restructuration du lycée technique de Chamalières, dans un quartier en pleine mutation. Outre la création d'espaces supplémentaires, la 1ère tranche visait à redonner un "cœur et un noyau de vie à l'établissement" soulignent les architectes, en prévoyant des lieux de rassemblement et d'échan-

ges et en renforçant son image et son identité".

Les fonctions de l'aile principale s'articulent autour du hall central. Pour atténuer l'effet de masse, les architectes ont choisi des "volumes fractionnés, établis en degrés avec une variété de rythmes et d'échelles de percement". L'entrée principale se manifeste par une horloge monumentale, qui signale l'institution dans la ville, et la façade

orientée en transparence vers le cœur de l'établissement. A l'intérieur, l'ambiance repose sur le jeu des couleurs et de l'espace, ainsi que sur la lumière naturelle, établie selon les fonctions de travail et de détente.

**Architectes :**  
Marc Chabrier, Gilles Gallon  
**Maître d'ouvrage :**  
O.G.E.C. Sainte Thècle

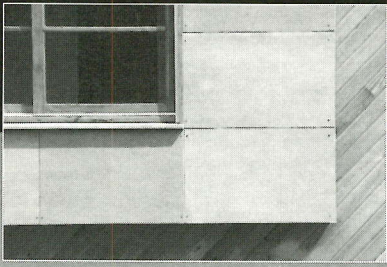


La façade sur la rue Amélie Murat



Le Puy en Velay

# Une forteresse en bois



**D**ans cette maison d'habitation, les architectes ont voulu rompre la surface des deux grands murs en mélèze, formant une véritable forteresse en bois, en ouvrant "l'enceinte", pour dessiner une terrasse ou une loggia, et en gagnant sur l'extérieur, dans une sorte de renflement, pour installer la cuisine. Accrochée à la pente, l'habitation domine la région du Velay. Dans toutes les pièces, la vue est exceptionnelle et les occupants peuvent profiter au maximum de la lumière.

**Architectes :**  
Raphaël Genova et Patrice Vallat  
**Maître d'ouvrage :**  
M. et Mme Faure

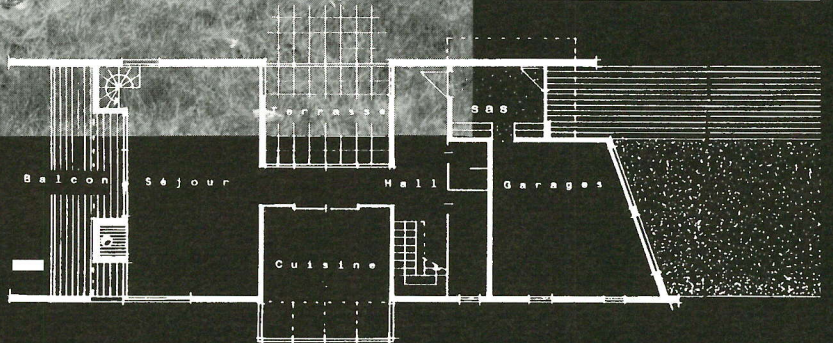


Photo Luc Olivier

# Un local commercial

A u r i l l a c

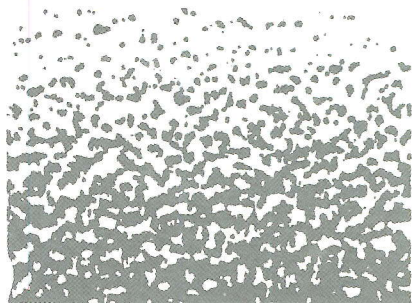
**Q**uand la tradition du vin se marie avec celle de la pierre, cela donne la réhabilitation d'un local commercial et de stockage de l'entreprise Desprat Vins à Aurillac. La modernité du rideau de verre et d'aluminium accompagne ici avec bonheur la permanence du savoir-faire de la pierre sèche. L'architecture prolonge le bon goût du vin et revalorise par là même l'image de l'entreprise familiale, dynamique, moderne dans la tradition.

**Architectes :**  
Daniel Marot  
**Maître d'ouvrage :**  
L'entreprise Desprat Vins





# STRADAL



C R E A T I O N



## PAVAGES - DALLAGES

### MOBILIER URBAIN STANDARD ET SUR-MESURE

---

#### STRADAL ENVIRONNEMENT

Direction Commerciale Collectivités  
BP 8318 - 95803 Cergy Pontoise Cedex  
Tél. (1) 30 90 33 79 - Fax (1) 30 95 50 48



# MOBALPA

CUISINES & SALLES DE BAINS

## Nos cuisines sont construites pour la Vie.

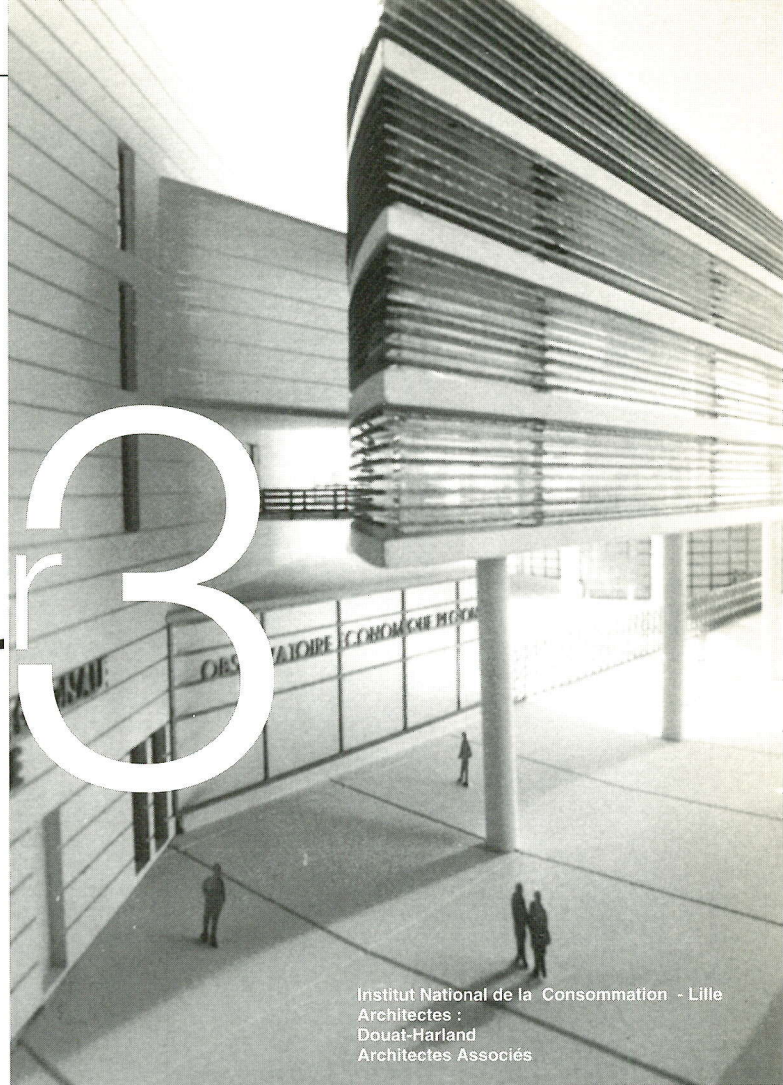
*Quand votre installateur Mobalpa  
crée votre cuisine, il n'oublie jamais que vous  
ne serez pas forcément seule à y vivre.  
Conseils, devis et plans gratuits, aide au financement,  
délais, finitions, branchements, garantie 5 ans,  
il ne laisse rien au hasard et assure pour longtemps  
le plaisir des mamans et la joie de vivre  
de leurs petits anges.*

**ESPACE JULIEN**  
**15, avenue Julien**  
**63000 Clermont-Ferrand**  
**Tél. 73 93 49 44**



# maquettiste

# La preuve par 3 d'un projet



Institut National de la Consommation - Lille  
Architectes :  
Douat-Harland  
Architectes Associés

**Ils prolongent le geste de l'architecte, et leur maquette permet souvent de mieux "vendre" une idée.**

**Quel concours attendent-ils des architectes et comment voient-ils l'avenir de leur profession ?**

**Jean-Pierre Couyras et Michel Nadal, tous deux maquettistes, répondent.**

**Auvergne Architecture : Il faut une grande dose de complicité avec les architectes pour interpréter leurs dessins. Arrivez-vous à l'obtenir ?**

**Jean-Pierre Couyras :** J'imagine mal mon travail sans cette confiance réciproque. Une maquette, c'est une aventure que le maquettiste partage nécessairement avec l'architecte. S'il n'existe pas cette entente au départ, je doute du résultat.

**Michel Nadal :** Tout dépend des architectes. Il faut respecter l'esprit de leur projet mais ils doivent en même temps nous accorder une certaine liberté dans la réalisation. Nous sommes obligés de former un tandem avec eux. Il y a un temps d'observation pour apprendre à se connaître. Si l'on néglige cette période d'essai, je suis persuadé que la qualité du travail s'en ressent.

certaines choix et d'éviter parfois des erreurs. Un dessin ne suffit pas toujours à voir tous les détails. Voir dans l'espace, c'est autre chose. Il arrive souvent, quand on dispose d'un peu de temps, de modifier la maquette pour améliorer le projet. Pour un promoteur, par exemple, c'est un argument de vente indispensable.

J'essaie de personnaliser la maquette en fonction de l'architecte. Mon but, c'est de flatter le projet, le mettre en valeur, l'aider, en définitive, à gagner son concours. Nous l'accompagnons jusqu'au bout. C'est une épreuve que je partage avec lui. Et quand il gagne, je participe aussi à sa victoire.

**Michel Nadal :** On peut aussi apporter à l'architecte certaines idées. Dans beaucoup de cas, je vais sur place pour prendre des photos afin "d'installer" la maquette dans son environnement réel et il m'arrive de lui donner un avis sur les façades ou de lui proposer des modifications pour "accrocher" le bâtiment au terrain. Vous comprendrez que cette démarche devient impossible si nous ne formons pas une équipe solide.

## Un artisan d'art

**A.A. : Un architecte attend beaucoup de vous. Trop peut-être. Que pouvez-vous lui apporter ?**

**Jean-Pierre Couyras :** Dans une certaine mesure, le rassurer. C'est pour lui la preuve par trois de son projet. La maquette lui permet aussi de prendre conscience de

**A.A. : Votre responsabilité étant en quelque sorte engagée, jusqu'où pouvez-vous intervenir ?**

**Michel Nadal :** Nous ne remplacerons, bien sûr, jamais l'architecte, mais nous sommes capables d'interpréter ses plans. A lui, ensuite, s'il le désire, de nous donner car-

te blanche dans la conception de la maquette. Sur le choix des matériaux, par exemple, ou encore celui des couleurs. Tout cela compte dans la décision d'un jury.

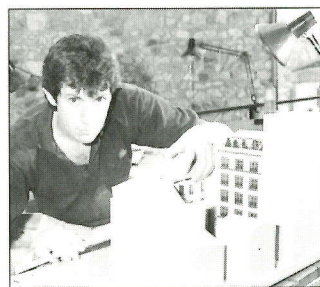
Avant de me lancer, j'analyse minutieusement le dossier afin de poser ensuite les bonnes questions. C'est un rôle de traducteur. Le prix entre aussi en ligne de jeu, bien sûr. Mais quelle que soit la solution retenue, le maquettiste doit

faut entrer dans le jeu plus tôt, être associé au projet dès le départ. Suivre la progression du travail des architectes jouerait sans aucun doute sur la qualité. Nous pourrions prévoir également à l'avance les délais de réalisation et gagner ainsi du temps. C'est ce qui nous manque le plus pour figoler, autant qu'on le souhaiterait, nos maquettes.

**A.A. : Comment voyez-vous l'avenir de votre profession ?**

**Jean-Pierre Couyras :** Nous subissons un ralentissement de l'activité, comme tous les acteurs du bâtiment. Et quand les prix sont extrêmement serrés, comme c'est le cas aujourd'hui, les architectes se passent plus volontiers de maquette. Au niveau des techniques, l'arrivée de nouveaux matériaux – en particulier, l'altuglass, les mousses expansées et les résines – et surtout le fraisage assisté par ordinateur a transformé notre profession à trois niveaux : qualité, précision et rapidité. Nous pouvons aller plus loin dans les détails en donnant de "l'épaisseur" à la maquette.

**Michel Nadal :** J'observe une concurrence un peu déloyale. Certains se disent maquettistes sans avoir la qualité. Il devrait y avoir une reconnaissance de notre profession par les pouvoirs publics.



Jean-Pierre Couyras

apporter sa touche personnelle. Il faut simplement trouver le bon langage. Mais nous gardons une petite part de création. L'architecte a face à lui un "artisan d'art", habile de ses mains, sachant écouter, traduire sa pensée, et proposer des astuces pour améliorer le rendu...

**A.A. : Est-il exact quand même que vous souhaitiez vous intégrer encore mieux à l'équipe ?**

**Jean-Pierre Couyras et Michel Nadal** (ils ont le même point de vue) : Oui. Il



Michel Nadal



**Architectes**

LeFranc J.-C. - 79 84 02 30  
Leroux Y. - 96 71 01 61  
Morel F. - 73 34 26 19  
Rey G. - 61 40 02 06  
Vladimirova J.  
16 1 45 78 90 20

**Architecte intérieur,  
moblier, design,  
graphisme**

Froissart G. - 73 61 15 25

**Conducteur de travaux,  
technicien de bureau  
d'études**

Giroud D.-J. - 73 93 64 08

**Dessinateurs**

Richardot C. - 73 91 40 08  
Hamon G. - 73 63 91 18

**Dessinateurs/  
projeteurs**

Denieport P. - 88 66 75 59  
Guillaume J.-P. - 78 08 23 11  
Henquell B. - 73 31 31 92  
Prévost J.-J. - 73 85 60 70

**Secrétaires**

Collière A. - 73 93 81 21  
Fortuny L. - 73 24 91 22  
Jeambrun C. - 73 34 16 56  
Lebrun A.-M. - 73 87 90 63  
Redon S. - 73 91 80 37  
Truffandier C. - 73 93 96 25  
Vandenbroucke L.  
70 59 28 40

**Divers**

Ingénieur grande expérience bâtiment et ingénierie générale de la construction, apte à agir sur toutes les phases des missions depuis la faisabilité jusqu'à la livraison de bâtiments complexes, propose collaboration, association ou partenariat.  
Tél. 16 1 43 96 29 69.

**OFFRES  
D'EMPLOI**

Le Centre Régional de Formation aux Techniques du Patrimoine de Champagne Ardenne recherche son

**Directeur de Centre.**

Pour ce poste basé à Chalons sur Marne (51), adresser lettre de candidature manuscrite + CV + photo en précisant la rémunération actuelle s/Réf 2569 à Cabinet Gentilhomme, 8 rue C. Lenoir, BP 1035 51052 Reims Cedex.

Cabinet d'Architecture et d'Expertise Région Auvergne recherche

**Collaborateur Expert**

25/35 ans - Adresser lettre manuscrite, CV, photo et pré-tention au CROA Auvergne.

SARL d'Architecture POLYEDRES située à Clermont-Ferrand désirent se renforcer, recherche un **architecte partenaire**, futur associé.  
Contacter Didier Mallard au 73 27 61 84.

**VENTE**

**Vds Armoire à plans,**

rangement suspendu, marque Graphitèque, TBE, Dim. H 1,40, L 0,97, P 0,45. Prix à débattre.  
Tél. 70 05 53 81 (HB)

**Vds Stations Graphiques**

Architron et Autocad sur Macintosh ou PC compatibles + traceurs AO à 50 % du prix valeur neuf. Tél. 70 41 49 32.

**A vendre graphitèque -**

meuble à plans - hauteur 1,40 m x largeur 1,20 m profondeur 0,60 m  
Tél. 70 05 53 81  
Etat neuf - Prix à débattre

**Transmettre vos  
annonces  
au secrétariat  
du Conseil de l'Ordre  
Fax 73 34 39 09**

Date	Objet du concours	Maître d'ouvrage	Coût d'objectif	Représentant Ordre des Architectes	Equipes admises à concourir	Equipe lauréate
04-06-93	<b>ST-GERVAIS D'AUVERGNE Rénovation du LEP Agricole</b>	Conseil Régional d'Auvergne	<b>20 MF HT</b>	Brudin	Ameil - Brugière / Bresson - Combes - Ondet / Léaud - Rambourdin - Rivoire / Mallard - Gourguillon	<b>Bresson - Combes - Ondet</b>
07-06-93	<b>LA CHAISE-DIEU Unité de traitement et de congélation de champignons</b>	Syndicat pour le développement industriel du Val d'Allier	<b>6 MF</b>	Boudignon / Lanquette	Sélection sur dossier	<b>Faget</b>
16-06-93	<b>AUBIERE Maison d'accueil pour personnes âgées</b>	Commune d'Aubière	<b>Travaux</b>	Ondet	Sélection sur dossier	<b>Ameil Denis</b>
22-06-93	<b>MOULINS - Immeubles d'habitation et de bureaux ZAC des Mariniers Ilot Fraternité -</b>	Office Public d'HLM de la Ville de Moulins		Ameil	Aujames - Perrin - Recoules / Guenon / Bonnard - De Wismes - Reuillard - Fonville - Borderie / Brudin - Rossato	<b>Aujames - Perrin - Recoules</b>
25-06-93	<b>CLERMONT-FERRAND Construction du pôle d'enseignement supérieur des sciences du tertiaire</b>	Ministère de l'Education Nationale, Rectorat de l'Académie de Clermont		Cousin	Jourda - Perraudin - Castanié - Salles / Hauvette / Panthéon / Chaix - Morel / Bolze - Ordriguez - Pages /	
25-06-93	<b>CLERMONT-FERRAND / THEIX - 2 bâtiments à vocation scientifique et 1 à vocation administrative</b>	Institut National de la Recherche Agronomique	<b>13 MF HT</b>	Berger, Courtial, Gendre, Lanquette	Froissart - Bosloup - Ravoux / Sandrolini / Sextant Architecture / Bosser - Chavarot - Marquet	<b>Froissart - Bosloup - Ravoux</b>
28-06-93	<b>CHADRAC Un gymnase</b>	District du Puy-en-Velay	<b>Travaux 10 MF TTC</b>	Combronde	Vallat - Genova / Vaissière - Magaud / Boudignon A. et P.-Assimacopoulos-Allibert / Mazodier	<b>Mazodier</b>
02-07-93	<b>CUSSET Passage Valmy 17 logements</b>	Office Public Départemental d'H.L.M. de l'Allier	<b>Travaux</b>	Gendre, Santallier	Sélection sur dossier	<b>Fabre - Speller</b>
	<b>LE DONJON - Les Biennes - 20 pavillons</b>					<b>SARL Arca 3</b>
	<b>ST POURÇAIN-S.-S. Les Bethères 28 logements</b>					<b>Banvillet</b>
	<b>CUSSET - Puy Besseau 42 logements</b>					<b>SCPA Imholz F. et R.</b>
	<b>CUSSET - Groupe Darcins - Réhabilitation bâtiments C.D.E.</b>					<b>Boucard</b>
02-07-93	<b>SAINT-SANDOUX Foyer Occupationnel</b>	Mairie de Saint-Sandoux		Lachaize A.	Sélection sur dossier	<b>Picque</b>
09-07-93	<b>LE MONT-DORE Construction de la MAPAD</b>	Centre Médico-Thermal du Mont-Dore	<b>7,8 MF TTC</b>	Pestre	Bertherat / Jalicon / Bourbonnais - Jacob / Estival - Terrisse	<b>Jalicon</b>
12-07-93	<b>Extension du Rectorat et de la Présidence de l'Université d'Auvergne</b>	Ministère de l'Education Nationale, Rectorat de l'Académie de Clermont		Brudin	Dubois et Associés / Léaud - Rambourdin - Rivoire / CCD Architecture / Dubus - Loth	
15-07-93	<b>COURNON D'AUVERGNE Gymnase pour le lycée</b>	Ville de Cournon d'Auvergne	<b>10 MF HT</b>	Lachaize A.	Sélection sur dossier	<b>Costantini - Regembal</b>
20-07-93	<b>CLERMONT-FERRAND Hôtel-Dieu Surélévation du bâtiment services techniques et travaux annexes</b>	C.H.U. Clermont	<b>Travaux 18 MF TTC</b>	Berger	Espinasse - Massucco - Masso - Decaris / Gaillard - Bosloup - Ravoux / Léaud - Rambourdin - Rivoire / Mortemard de Boisse - Frappat - Chavarot / Tanier - Touya	
23-07-93	<b>MOULINS Aménagement de la zone de l'Etoile</b>	Conseil Général de l'Allier		Combronde	Kergrohenn - Esteves - Bourdiel / Aujames - Perrin - Recoules - Marol / Faye - Hoeltgen	
30-07-93	<b>CAYRES Foyer-logements pour personnes âgées</b>	OPAC de la Haute-Loire		Lanquette	Sélection sur dossier	<b>Philippon</b>
	<b>BRIVES CHARENSAC Une trentaine de logements locatifs sociaux</b>				Sélection sur dossier	<b>Margalejo</b>
	<b>ALLEGRE Rénovation de la Maison de Retraite</b>				Sélection sur dossier	<b>Magaud - Vaissière</b>
09-09-93	<b>AURILLAC Restauration d'un immeuble</b>	Office Départemental d'H.L.M.		Collet - Combronde	Sélection sur dossier	<b>Bony - Thierry - Descœur</b>
	<b>Restauration d'un immeuble</b>					<b>Marot</b>
	<b>SAINT-FLOUR Construction de 12 pavillons</b>					<b>Espagne - Allègre - Eschalièr pour 5 lots Aguetzaz pour 1 lot</b>
15-09-93	<b>RIOM Gymnase La Varenne</b>	Syndicat Intercommunal des Equipements Sportifs de l'Agglomération Clermontoise	<b>7 MF</b>	Combronde	Sélection sur dossier	<b>Bresson - Combes - Ondet - Berger - Manaud</b>
24-09-93	<b>LA CHAISE-DIEU Maison d'Accueil pour personnes âgées</b>	Office Public d'Aménagement et de Construction de la Haute-Loire	<b>15 MF environ</b>	Lanquette	Fabre / Fuzet - Faget / Mazoyer - Gouzien	
05-10-93	<b>AURILLAC Nouvelle laiterie au Lycée Agricole "Georges Pompidou"</b>	Conseil Régional Auvergne	<b>20 MF TTC</b>	Espagne Ondet	Dupuy / Descœur C. et F. / Baudry / Marot	<b>Descœur C. et F.</b>

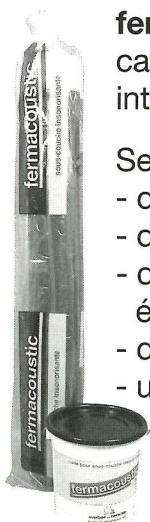
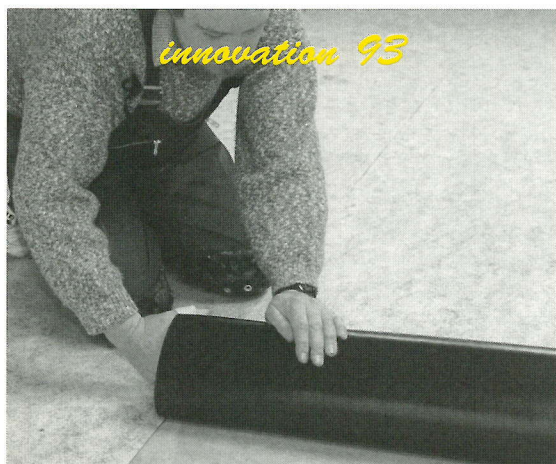




**weber et broutin**

la marque des professionnels

## Sols carrelés : comment réduire les bruits d'impact ?



**fermacoustic**, procédé complet d'isolation acoustique sous carrelage, est la solution efficace pour protéger les planchers intermédiaires des nuisances sonores.

Ses performances élevées permettent :

- de réduire les bruits d'impact ( $\Delta L = 14$  dB A),
- d'être conforme à la réglementation : A.T. n° 12/93-765.
- de préserver les volumes habitables par sa faible épaisseur d'emploi (8 mm),
- de poser des carreaux grand format (jusqu'à 400x400 mm).
- une mise en œuvre simple et facile.

### Service commercial régional

Zone industrielle, CD 518 - HEYRIEUX  
Tél. : 78 40 07 83 - Fax : 78 40 08 60

# OPAC

DU  
PUY-DE-DOME  
ET DU  
MASSIF CENTRAL

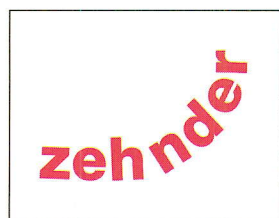
**Notre  
raison  
de  
bâtir,  
c'est  
vous !**

32, RUE DE BLANZAT  
63000 CLERMONT-FERRAND  
TEL. 73.41.16.16





Modèle : Espace Noir



RADIATEURS

*“La chaleur tout en douceur”  
 Classe II mixte ou tout électrique,  
 la nouvelle idée du radiateur  
 fait son chemin...*

**A R O U C H Y**

Z.I. le Chapeau Rouge  
 Le Broc  
**63500 ISSOIRE**  
**Tél. 73 89 02 89**  
 Fax : 73 55 12 01

Z.I. du Brézet  
 18, rue Louis-Blériot  
**63100 CLERMONT-FD**  
**Tél. 73 90 20 30**  
 Fax : 73 90 26 85

Z.I.  
 41, rue de Romainville  
**03300 CUSSET/VICHY**  
**Tél. 70 98 09 63**  
 Fax : 70 98 31 80

Z.I. de Sistrières  
 Avenue G.Pompidou  
**15000 AURILLAC**  
**Tél. 71 48 00 71**  
 Fax : 71 64 27 05

Z.I. de Cantarannie  
 Rue de la Prade  
**12850 ONET-  
 LE-CHATEAU/RODEZ**  
**Tél. 65 67 00 46**  
 Fax : 65 67 11 83