

portfolio

Marie-Céline
Ferrand-Jousseaume

2025

SERRA

Architecture d'intérieur

Ce projet s'inscrit dans le cadre de la rénovation d'un immeuble parisien à destination de logements. Divisé en trois lots (deux studios et un T2), le bâtiment se situe dans le quartier de la Butte aux Cailles au cœur du 13ème arrondissement de Paris. Bâti sur d'anciennes vignes et carrières qui font l'histoire de ce quartier, il a été question de créer un îlot de relaxation pour les utilisateurs à l'abri de l'agitation de la ville. Cela se traduit par la réalisation d'ambiances douces inspirées par le vin et la roche. Que cela se formalise par la colorimétrie du projet ou par les matériaux, les trois appartements sont pensés comme un ensemble connectés par une ligne bordeaux. Les formes courbes en bois provenant des tonneaux à vin se déploient sur l'intégralité de l'étage, créant des ambiances enveloppantes et toutes en rondeurs à l'image du vin.

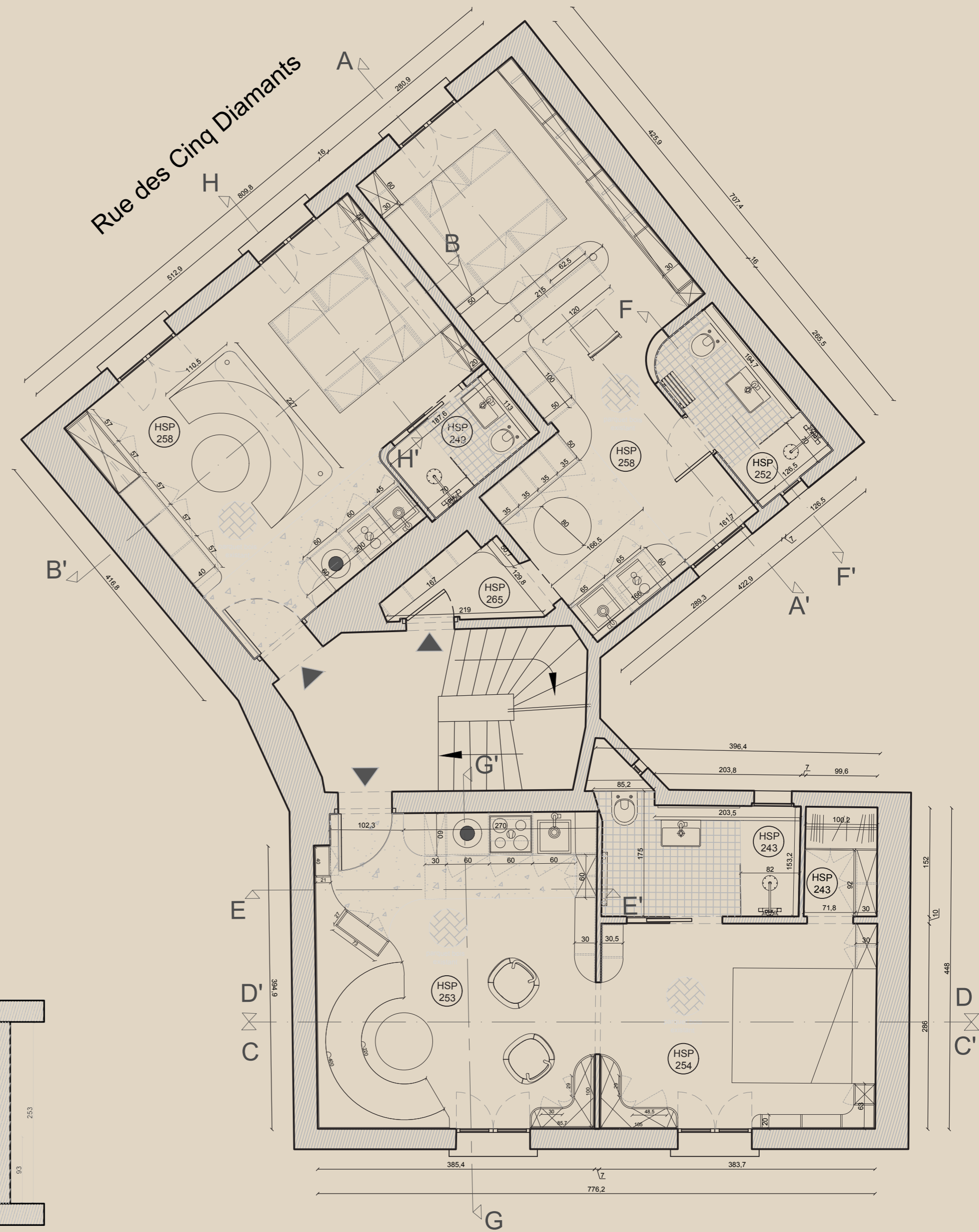
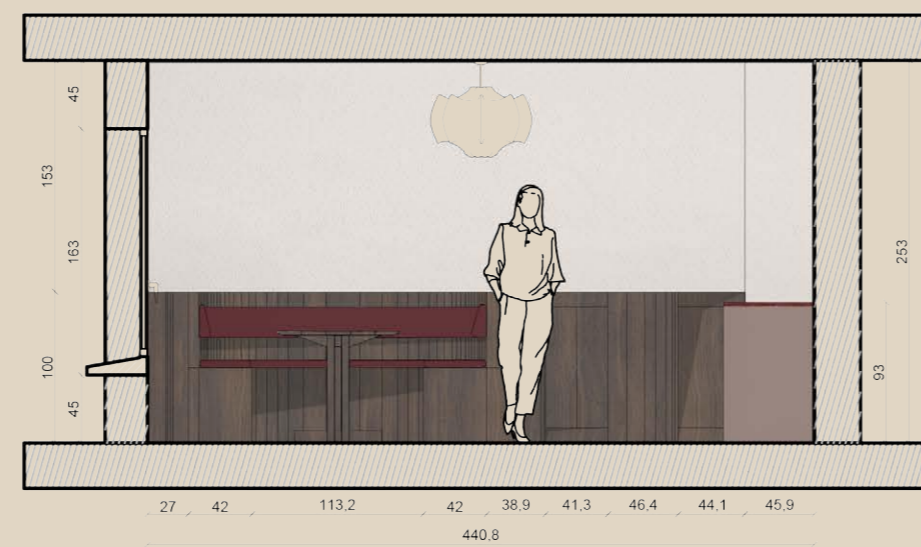
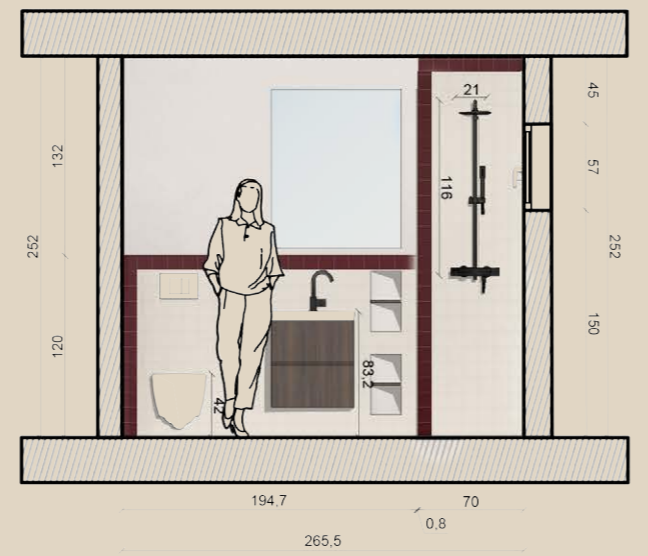


Intégration de texture et de mise en volume des coupes sur Photoshop



Programme : Rénovation d'un ensemble de trois logements
Lieu : Paris 13
Surface : 80 m²
Année : 2024-2025
Contexte : Projet d'études

Réalisation des plans et coupes sur Autocad



Rue de la Butte aux Cailles

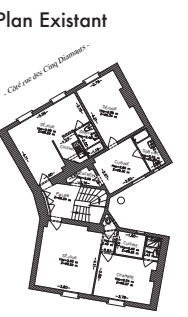
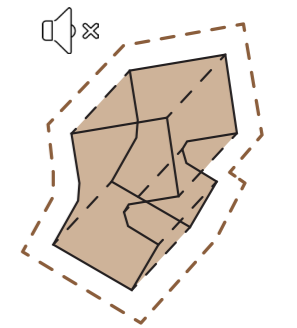
Panneaux de présentation réalisés sur Indesign

Contexte

Ferrand-Jousseume Marie-Céline



- Services
- Commerces
- Café
- Restauration



Créer un îlot propice à la relaxation pour les utilisateurs par la création d'aménagements réfléchis et d'ambiances douces.

ECHELLE 1:100

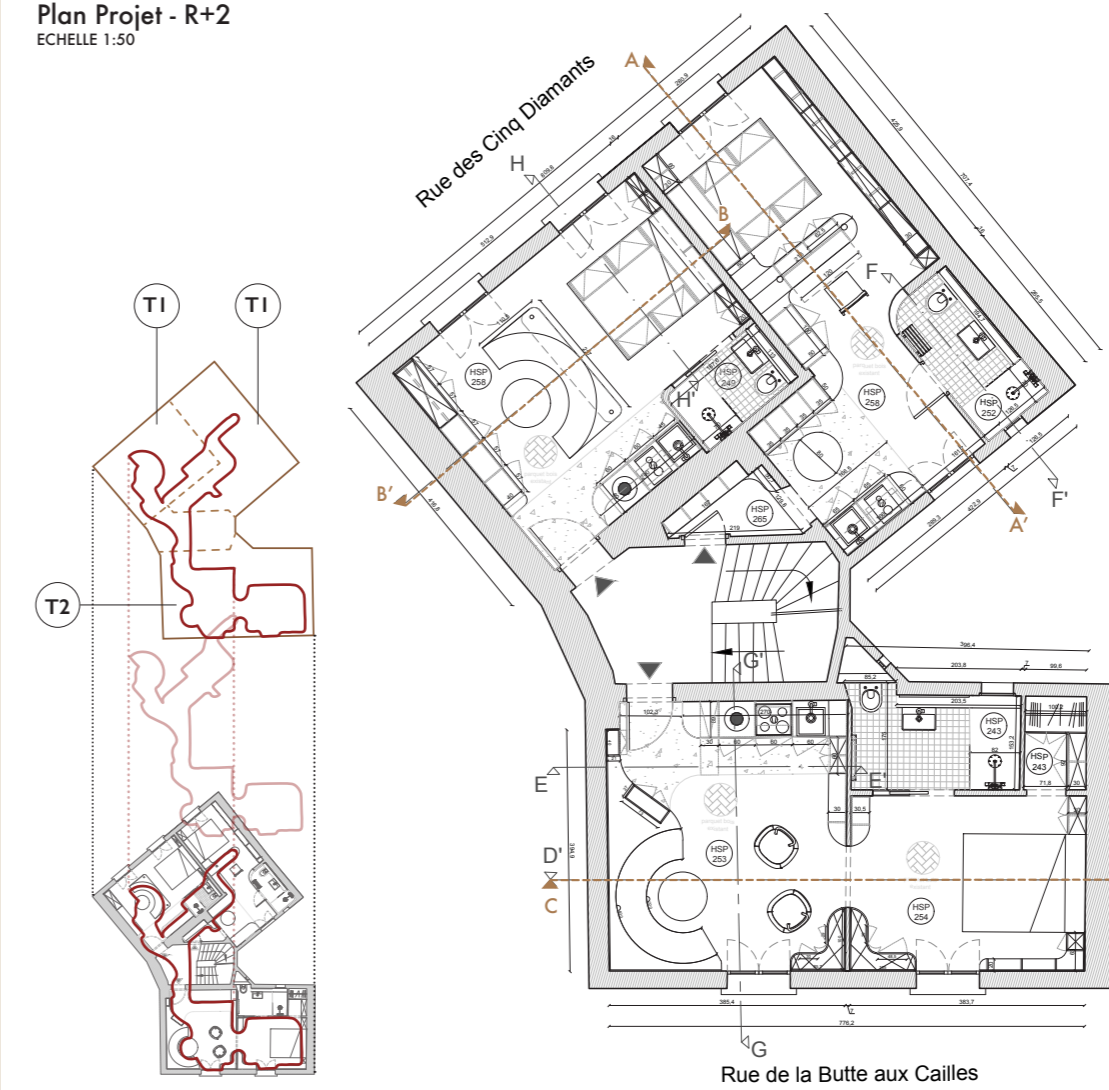
Projet

Transformer l'histoire du lieu en matérialité

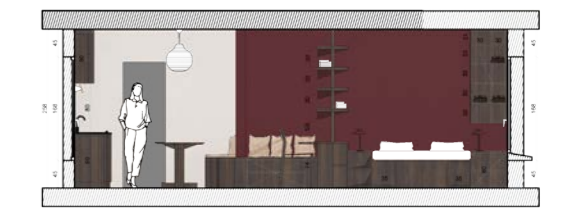


Plan Projet - R+2

ECHELLE 1:50



ECHELLE 1:50



Coupe AA'

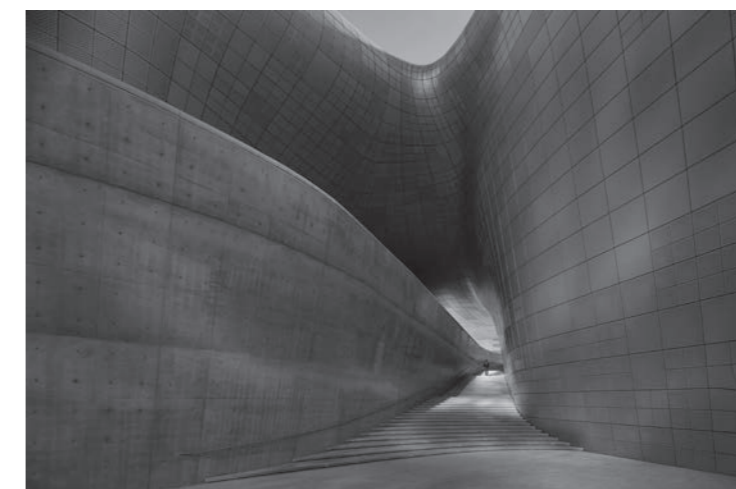


Coupe BB'



Coupe CC'

Références



Zaha Hadid - DDP



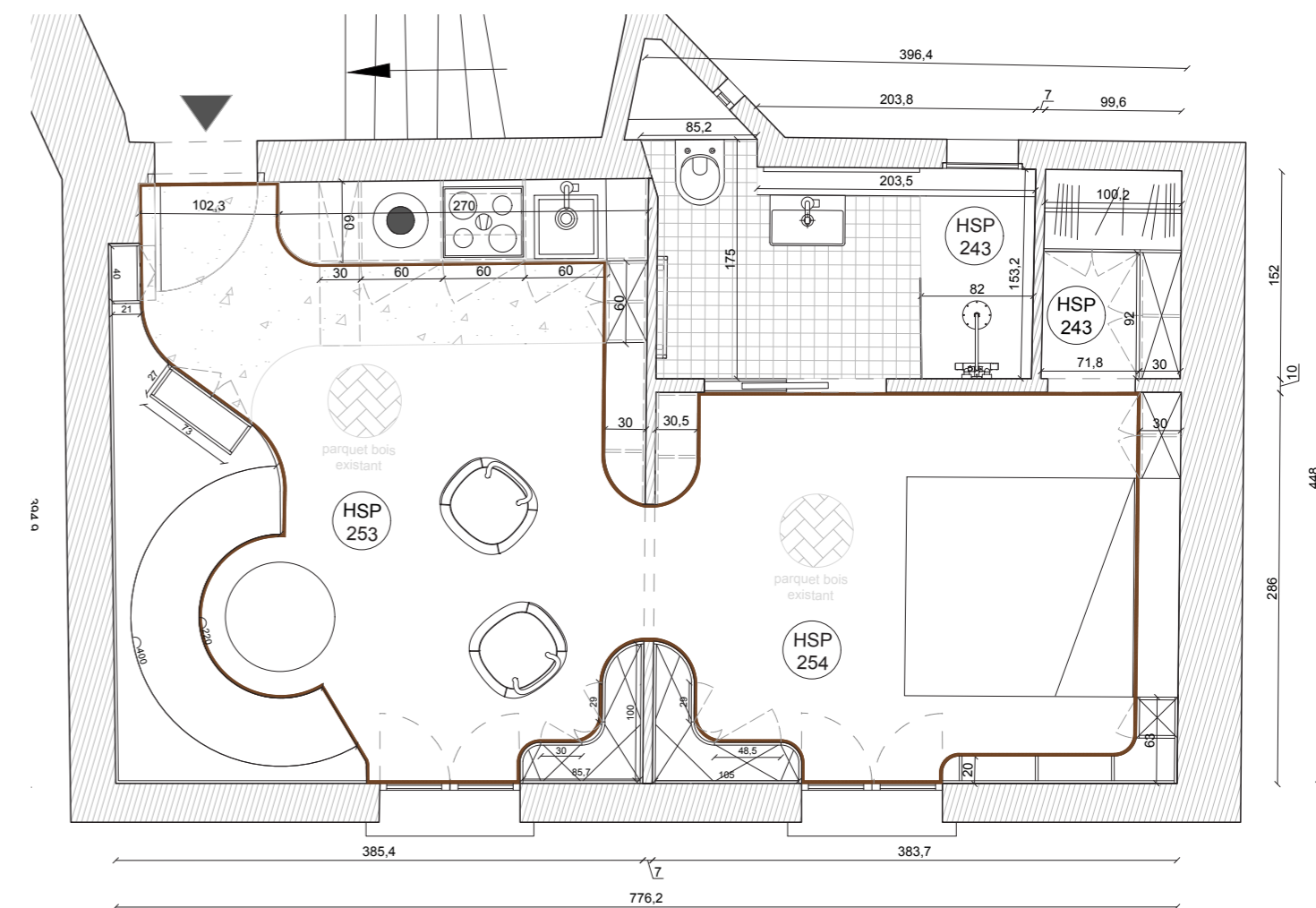
Carl André - Sculpture As Place



Richard Serra - Inside Out

Intégration

Plan Projet - T2
ECHELLE 1:20



Ambiances

ECHELLE 1:50

ECHELLE 1:50

ECHELLE 1:50

RedDuo

Ferret Architecture - Hôtel Bolzac

Leccodic Scatto - Garamicère

Palette naturelle

Bois type Noyer

Claybrook - Kromatic Wine

Ressource - Raisin pressé

Claybrook - Kromatic Almond

Ressource - Marbre sacré

Rosso Jasper Marble

Kobe Calacatta - Grès cérame émaillé

Calacatta noire brillant

Arte - Molas

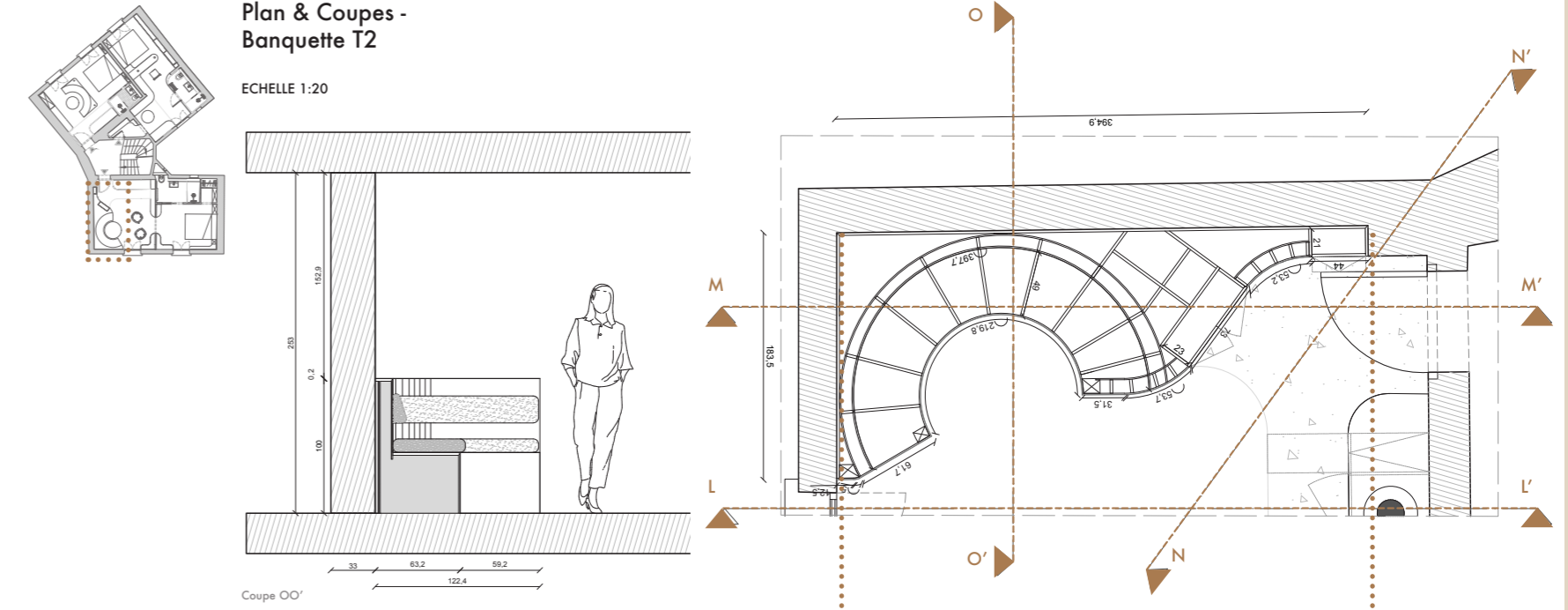
Coca - Calce Spaccato

Moff Sol - Cox Architecture

Détail 1 - Banquette

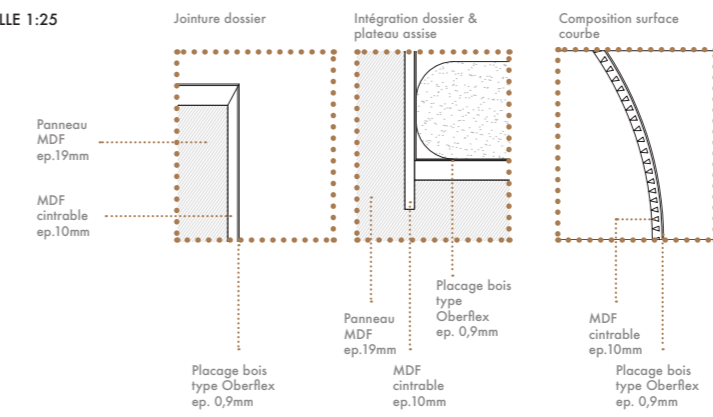
Plan & Coupes - Banquette T2

ECHELLE 1:20



Détails

ECHELLE 1:25



Matériaux

Éléments menuisés

Placage Oberflex - Noyer d'Amérique T9

Assemblage façon massif
Les panneaux seront composés d'une âme rigide en MDF cintrable d'épaisseur 10mm, replaqué d'une face en véritable placage de bois sur une sous-couche technique en papier kraft.

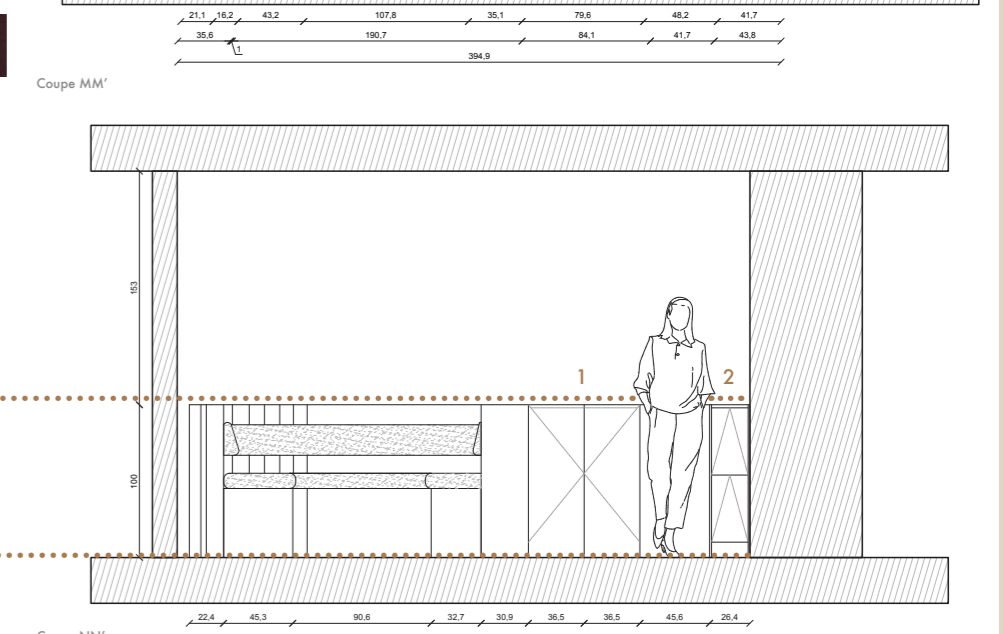
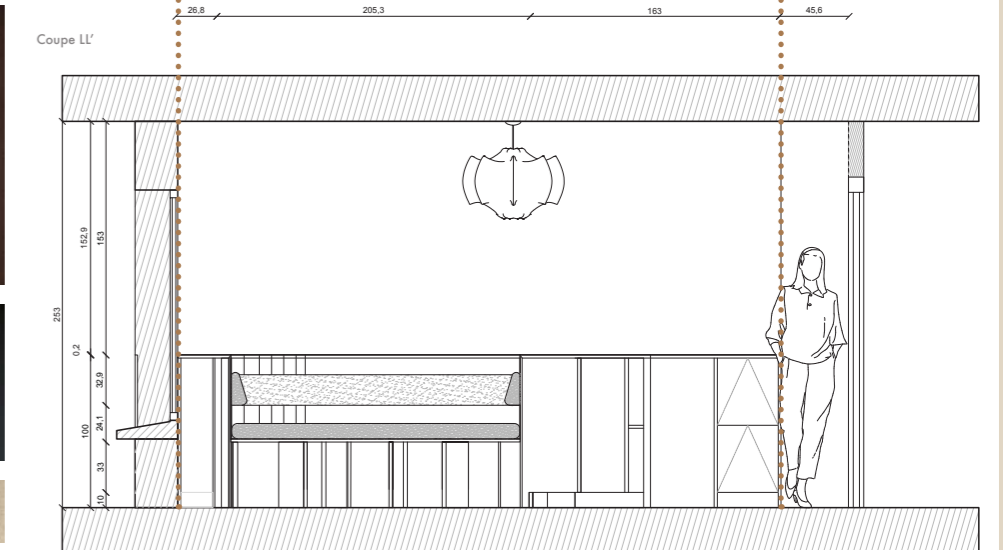
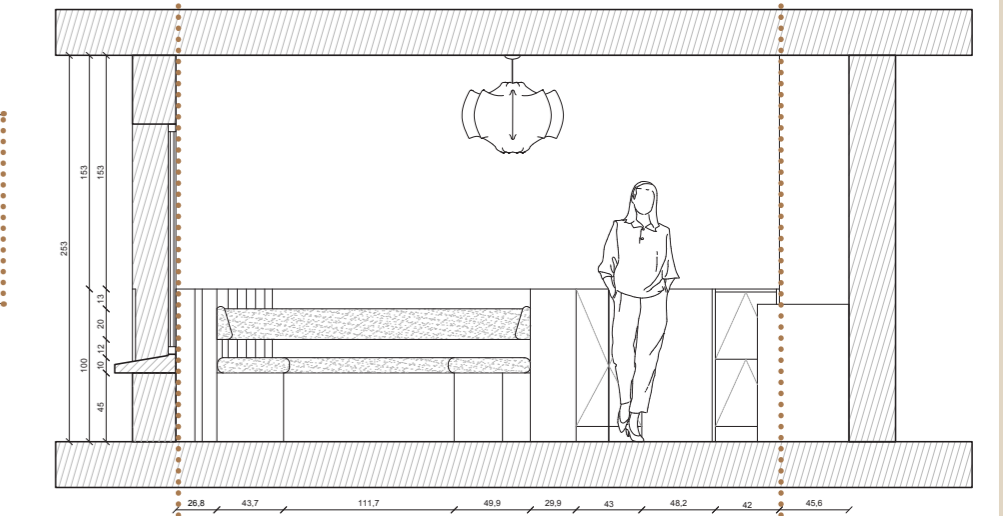
Les panneaux seront équilibrés d'une contre-face de même composition et de même épaisseur que la face.

MDF cintrable Finsa - FIBRAFORM
Panneau de fibres avec des rainures transversales profondes et continues sur une face pour permettre le cintrage de la face lisse, offrant ainsi une surface optimale pour le laquage ou le revêtement. Ep. 10 mm

MDF Hardwood Pannel Standard-
Panneaux de Corrèze
Épaisseur : 10mm

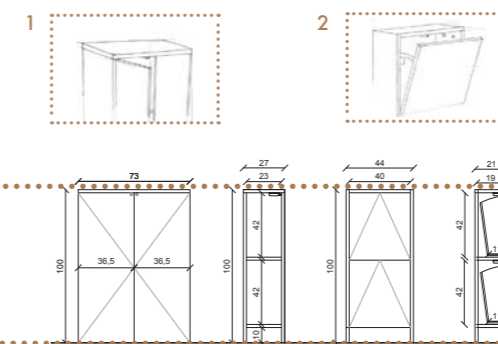
Tapissier dossier & assise

Kvadrat - Vidar 4
Référence complète :
Kvadrat - Vidar 4 - 0693



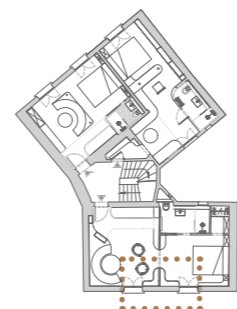
Détails

ECHELLE 1:20



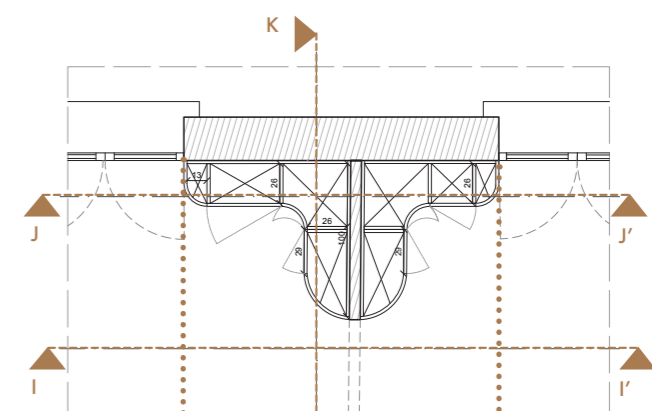
Coupe NN'

Détail 2 - Placard



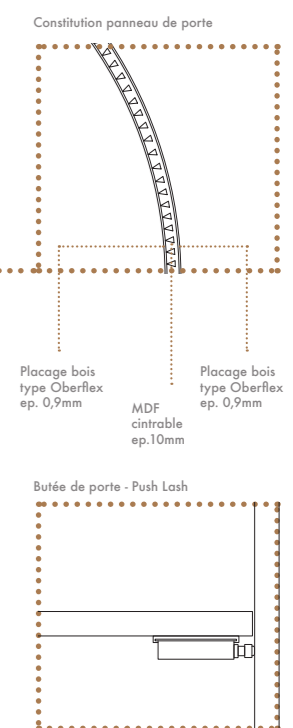
Plan & Coupes - Placard T2

ECHELLE 1:20



Détails

ECHELLE 1:25



Matériaux

Cloisons

Placage Oberflex - Noyer d'Amérique T9
Assemblage façon massif



Les panneaux seront composés d'une âme rigide en MDF cintrable d'épaisseur 10mm, replaqué d'une face en véritable placage de bois sur une sous-couche technique en papier kraft.

Les panneaux seront équilibrés d'une contre-face de même composition et de même épaisseur que la face.

MDF cintrable Finsa - FIBRAFORM

Panneau de fibres avec des rainures transversales profondes et continues sur une face pour permettre le cintrage de la face lisse, offrant ainsi une surface optimale pour le laquage ou le revêtement.



Epaisseur : 10mm

MDF Hardwood Pannel Standard- Panneaux de Corréze

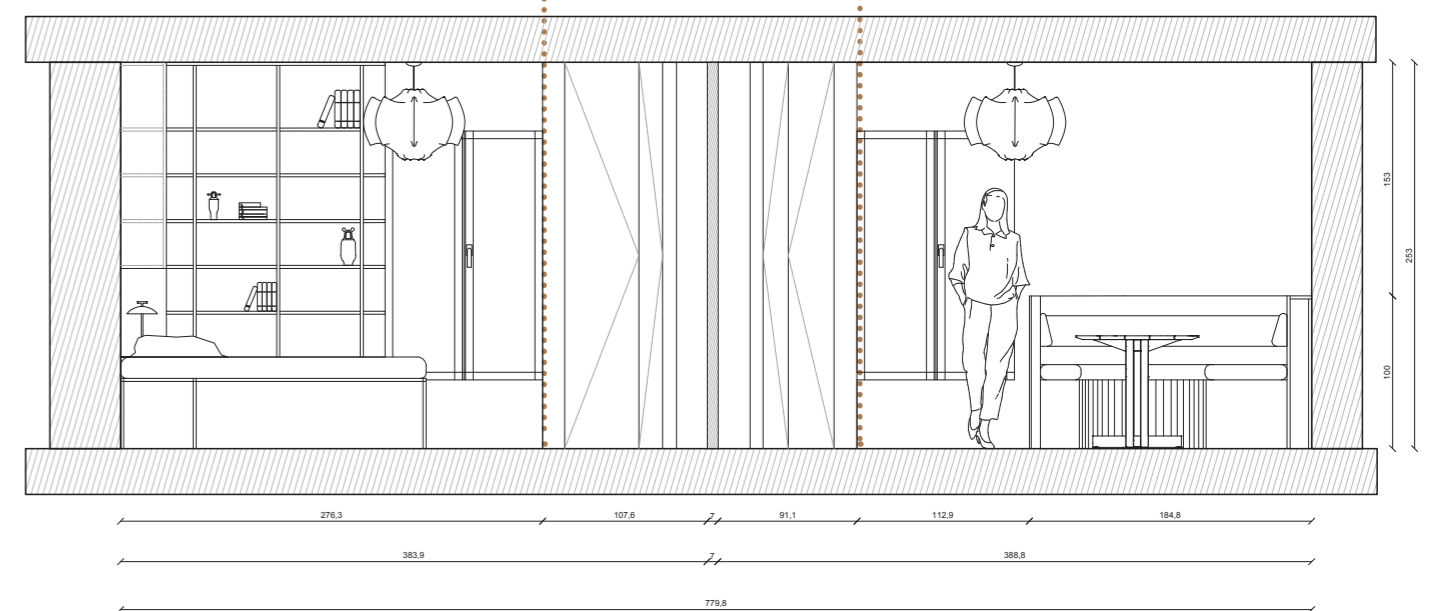
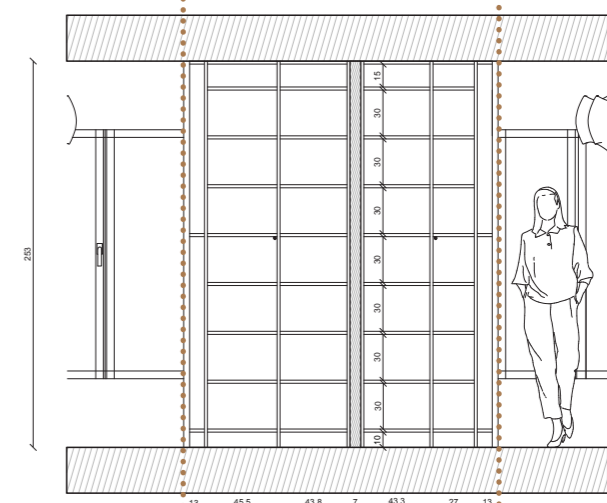
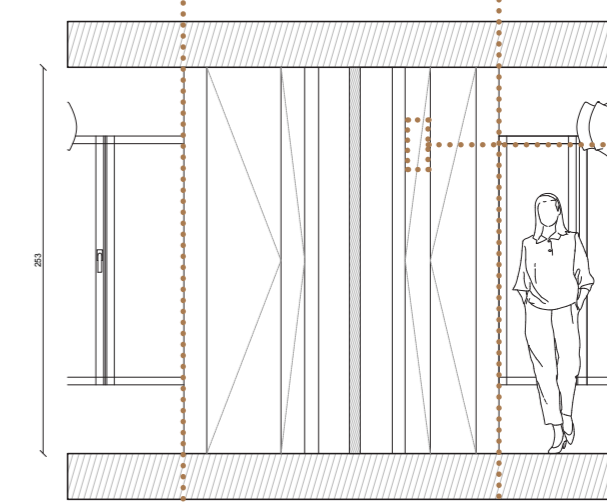
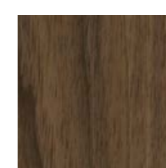


Epaisseur : 10mm

Etagères

Méliné Décor Standard - Polyrey

Référence complète :
Méliné Décor Standard N114
Finition Extramat - support particules P2 Panoprey
Epaisseur : 19mm

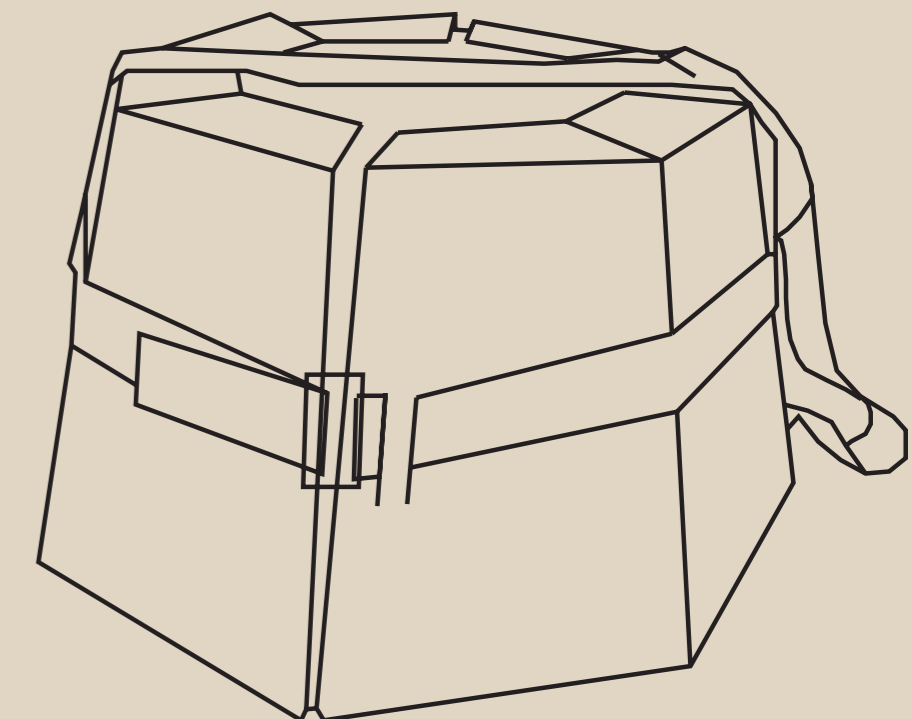
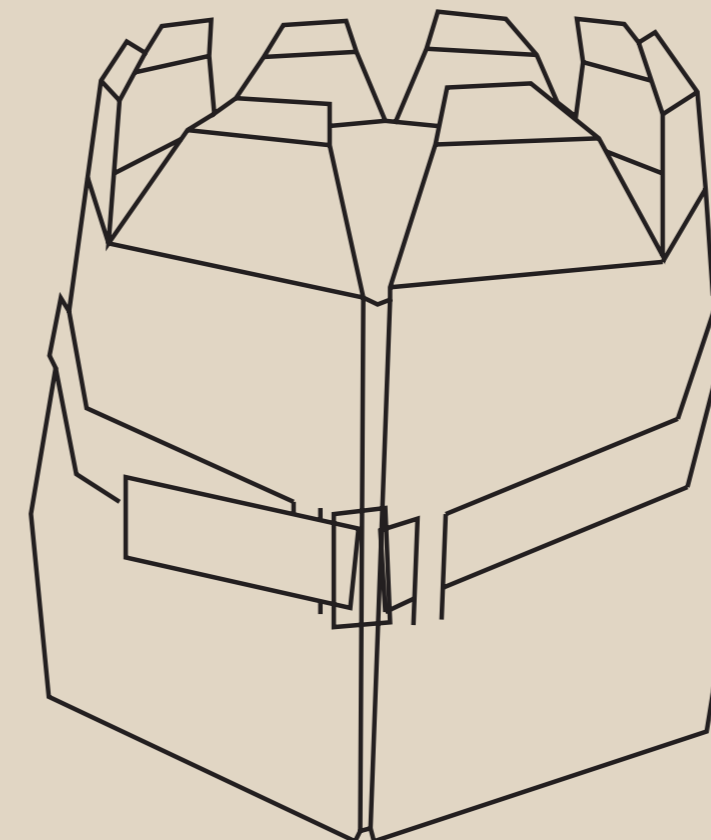
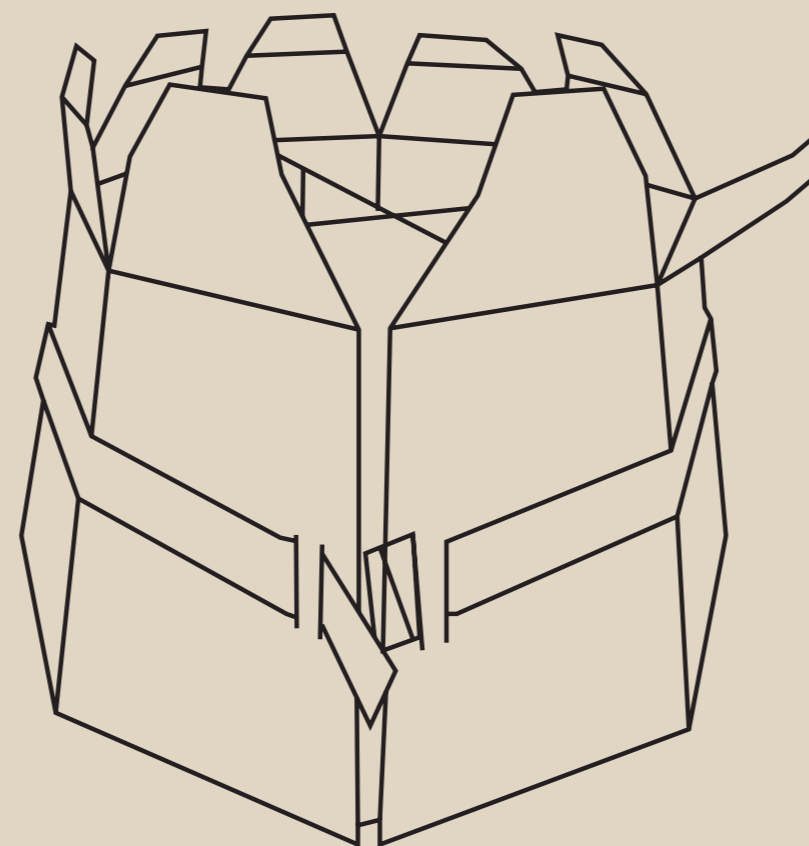
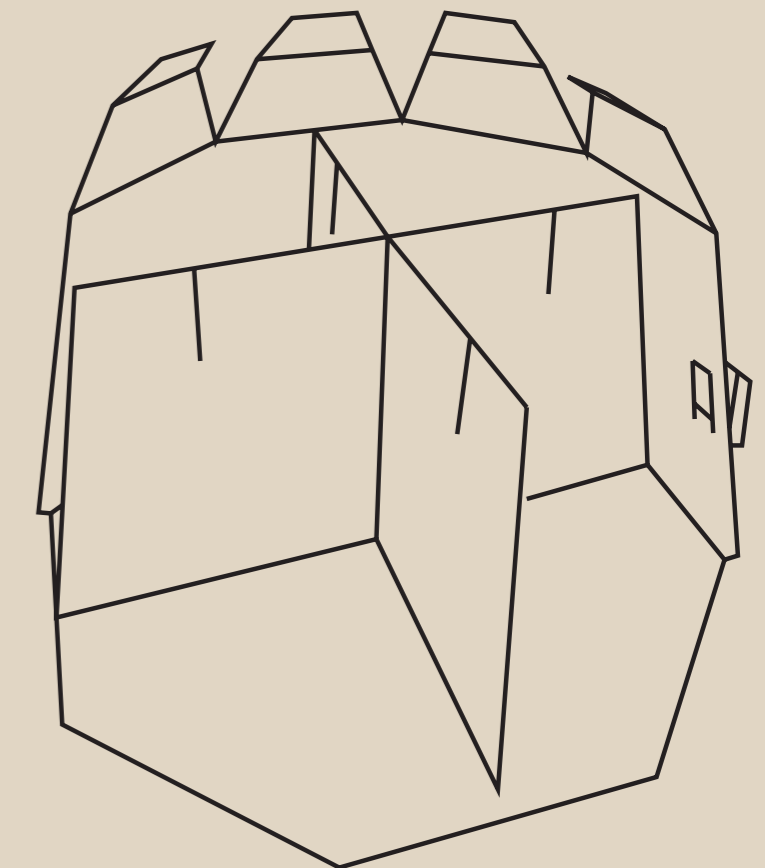
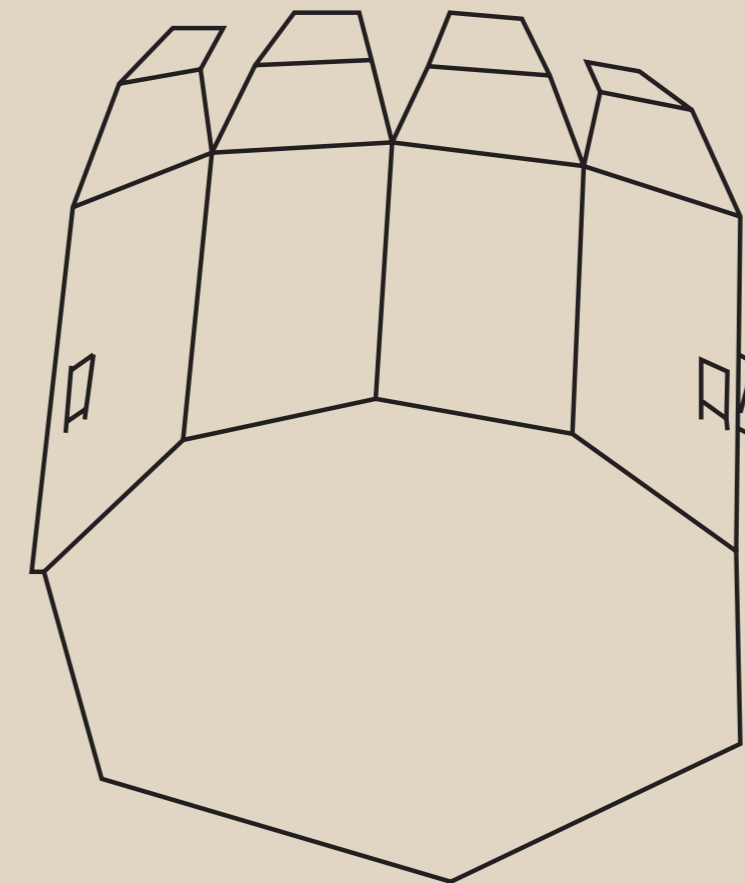
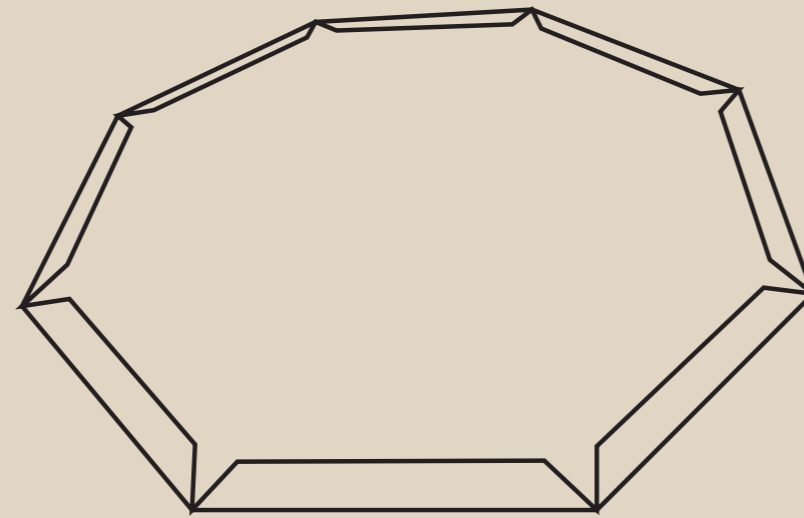
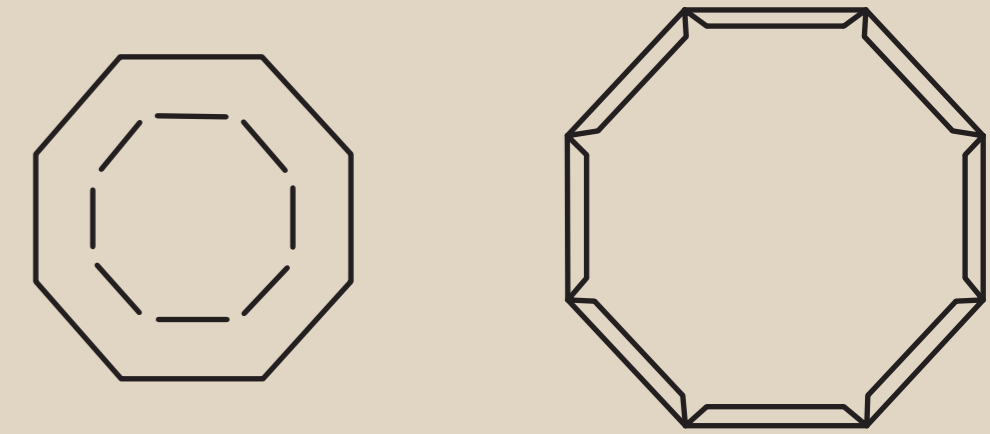
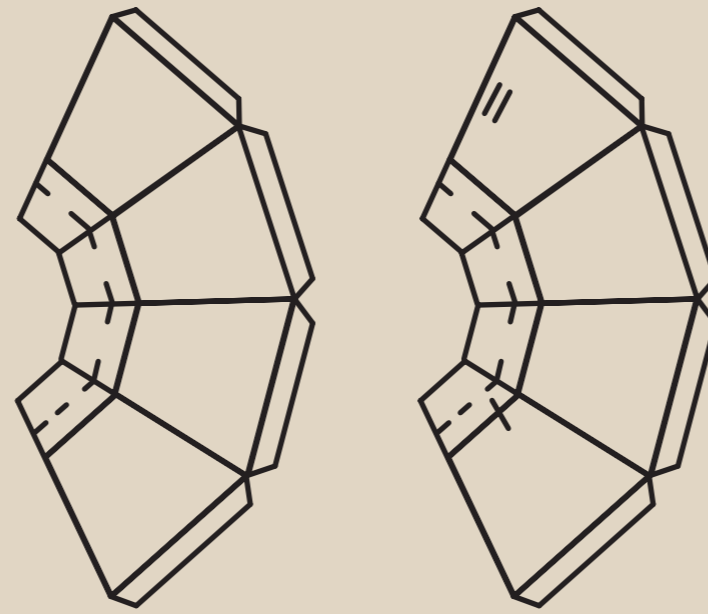


Coupe Transversale DD'

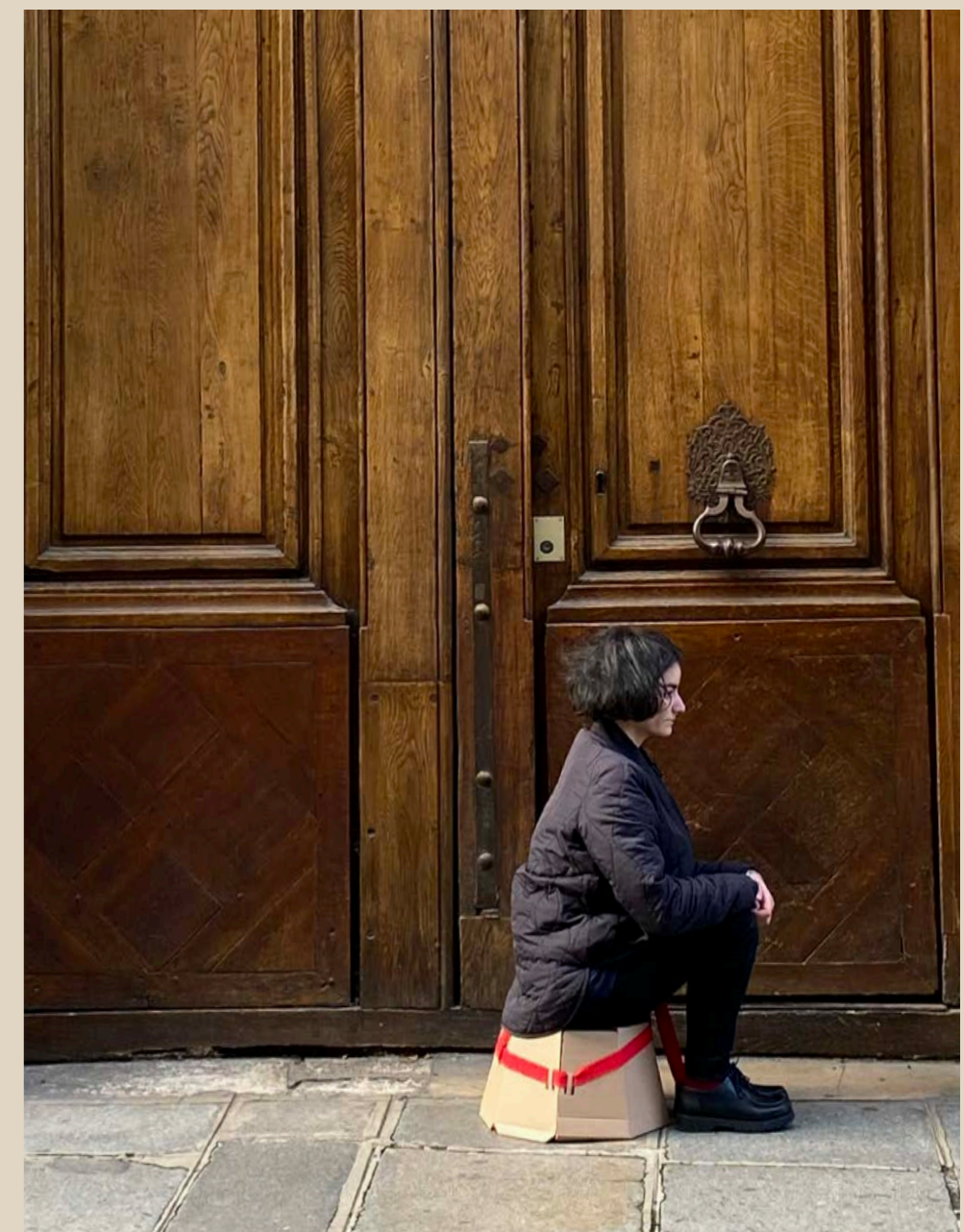
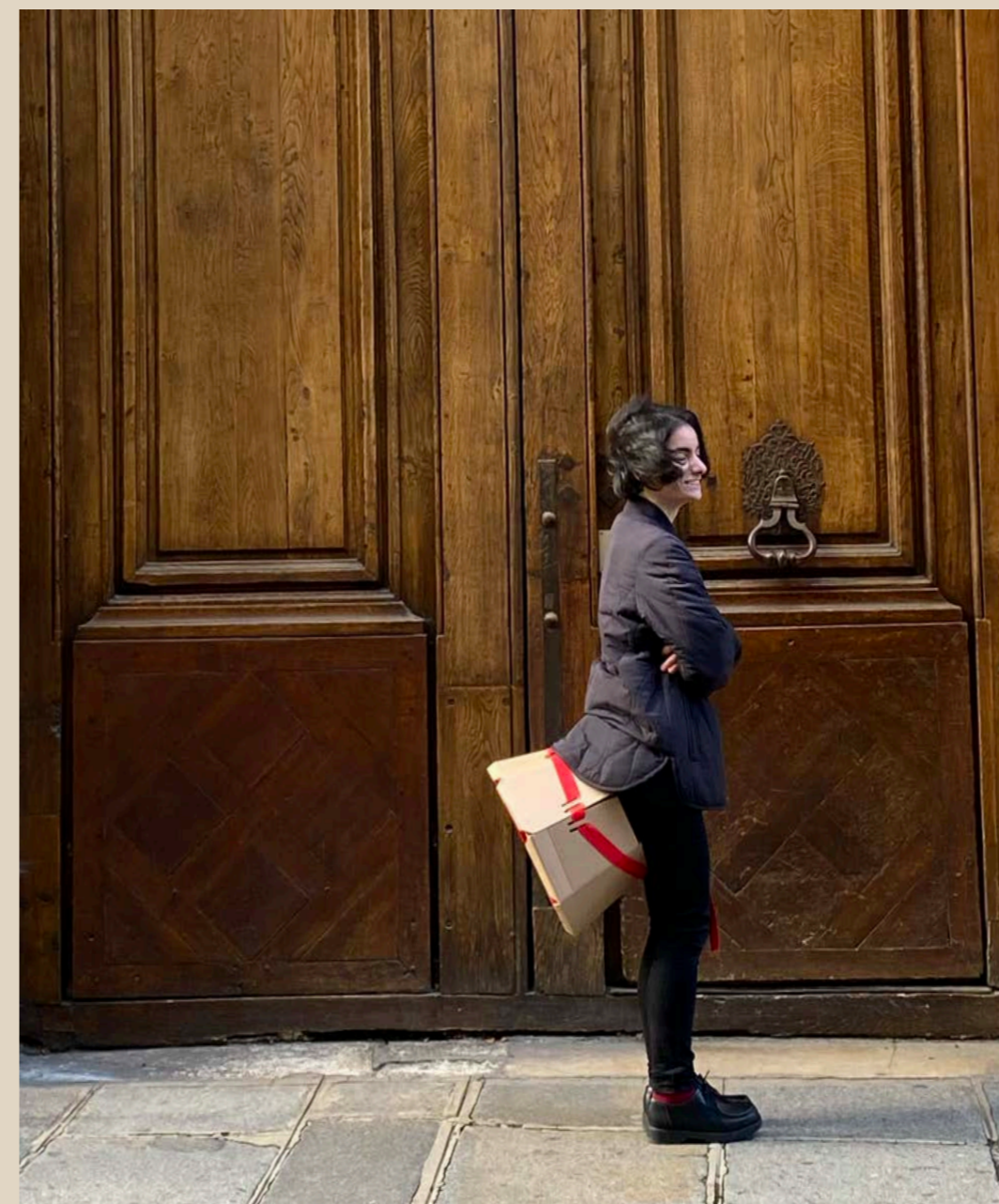
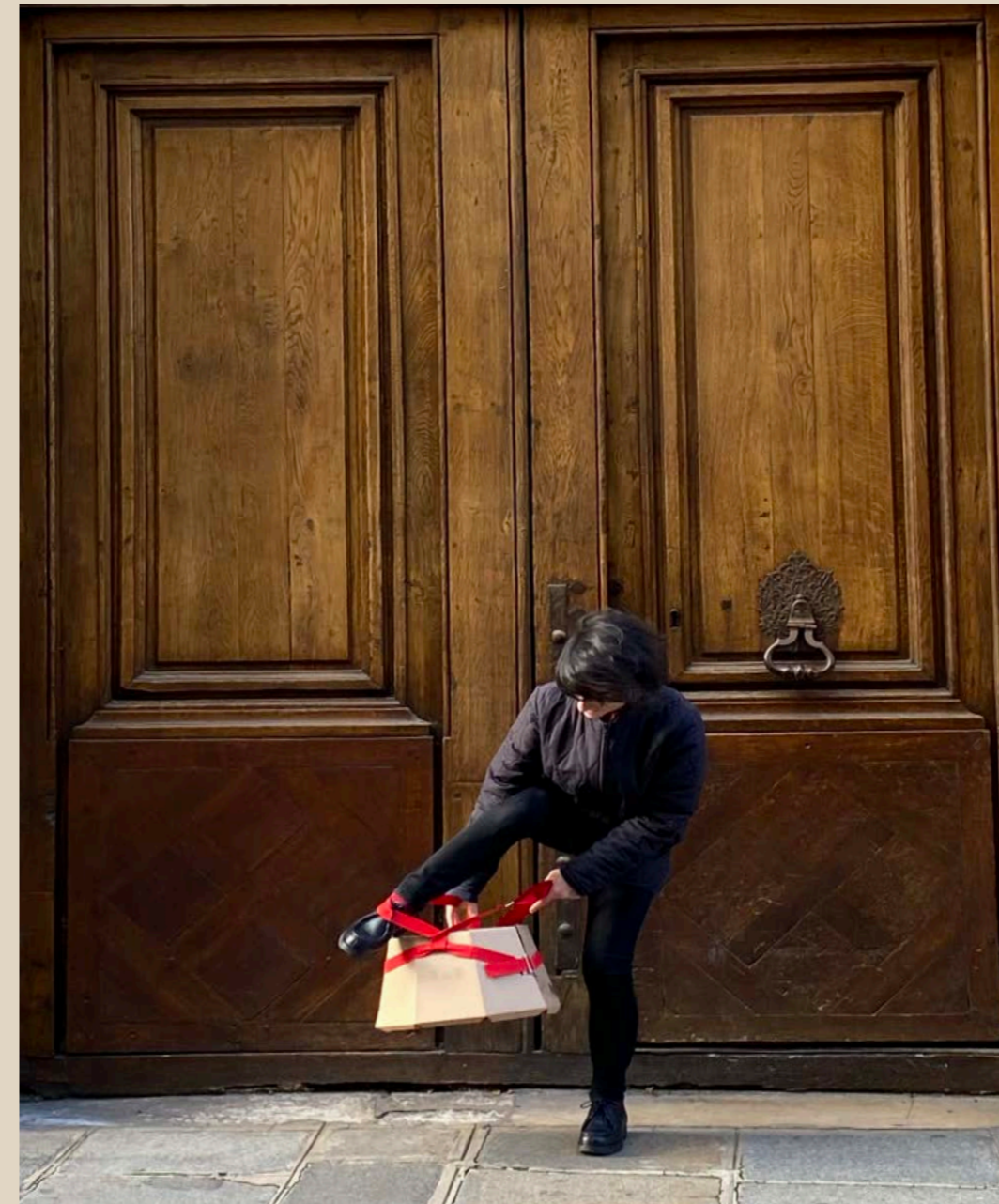
NODONG

Design Produit

Ayant pour sujet de réaliser une assise en carton nomade, Nodong s'inspire des Nongsa Bangseok (coussins de travail coréens) s'attachant à l'utilisateur par un système de sangle. Ce système de sangle permet à l'utilisateur de marcher avec son assise et de simplement se laisser tomber pour s'asseoir. Nodong va plus loin dans le principe de la portabilité de l'objet. Cette assise entièrement montable et démontable est tout d'abord à plat et prend forme au cours des différentes étapes de montage. Composé de cinq éléments (socle, encoche structurelle, côtés, plateau assise et sangles), l'objet a voulu être le plus simple possible afin de fonctionner sans mode d'emploi. Léger et compact, il peut se transporter et être rangé n'importe où. Tout comme le Nongsa Bangseok, une fois montée, l'assise s'enfile comme un harnais ou bien peut être tenue à la main par les sangles. D'autre part, afin de sublimer cette assise généralement peu valorisée, les codes esthétiques du mobilier traditionnel coréen (Soban) ont été intégrés dans la forme finale.



Programme : Création d'une assise nomade en carton
Lieu : Paris
Dimensions : L40cm x l40cm x H25cm
Année : 2024
Contexte : Projet d'études



PAVILION

Design Produit

Inspiré par le pavillon conçu par Peter Zumthor pour la Serpentine Gallery à Londres, Pavilion est un vase créant une micro architecture. Plutôt que de penser le vase comme un contenant, il s'agit de pouvoir y évoquer l'image d'un jardin au sein d'un autre espace. Ces formes (cubiques et rectangulaires) viennent créer un cadre dans lequel est disposé le végétal. Fabriqué en plastique thermoformé, le fond du vase est surélevé par rapport à la profondeur de celui-ci. Nous avons alors l'impression d'une végétation flottante dans un espace invisible.



Programme : Création d'un vase

Lieu : Rennes

Dimensions : Carré : L20cm x l20 cm x H15cm / Rectangle : L 25cm x l10cm x H15cm

Année : 2012

Contexte : Projet d'études

ISSEY

Design Produit

Conçu dans le cadre d'un concours pour la création des nouveaux présentoirs du FRAC de Rennes, Issey s'inspire des géométries hybrides du créateur Issey Miyake. Afin d'avoir des arêtes saillantes et une facilité de transport, la structure est réalisée en carton. Cet enchevêtrement tridimensionnel fonctionne grâce à un système de clips. Le socle qui se veut le plus discret possible est un bloc de béton de 20x20 cm et de 3 cm d'épaisseur. Celui-ci assure un certain permettant à la structure de rester debout et se fondre avec les finitions de sol du bâtiment. De part et d'autre de cette imbrication se déploient deux plateaux venant accueillir les supports des expositions.

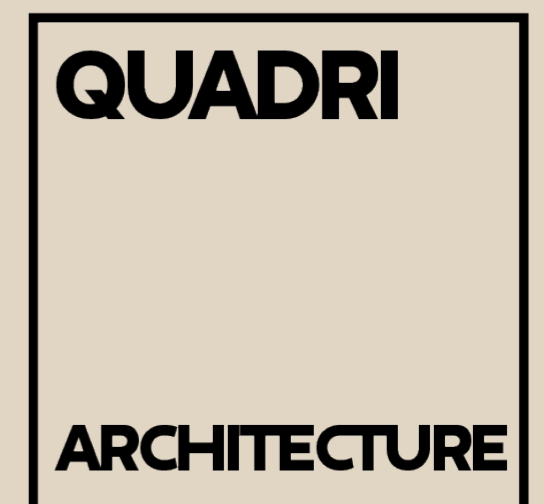
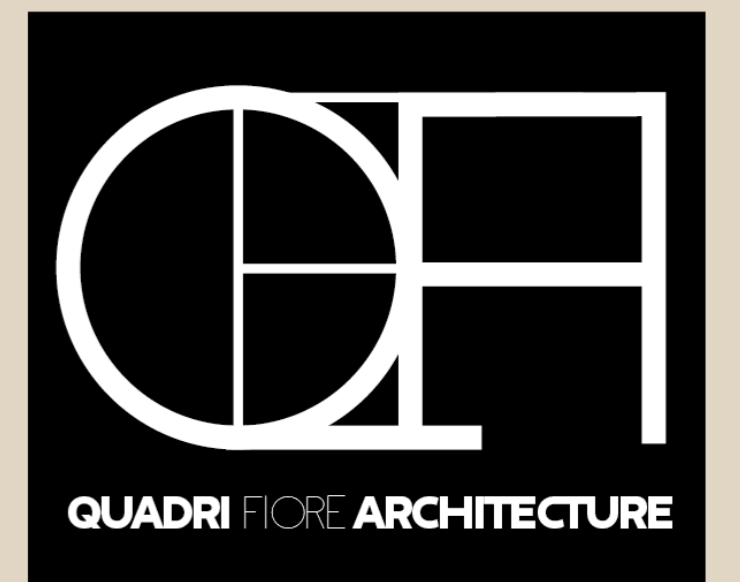
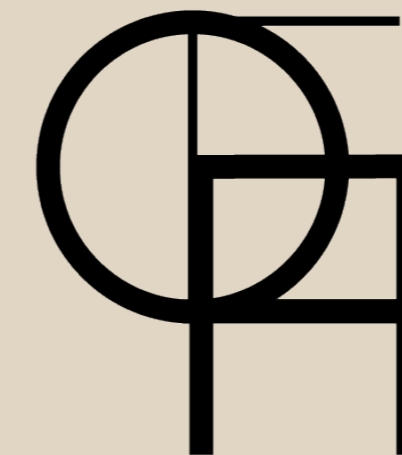
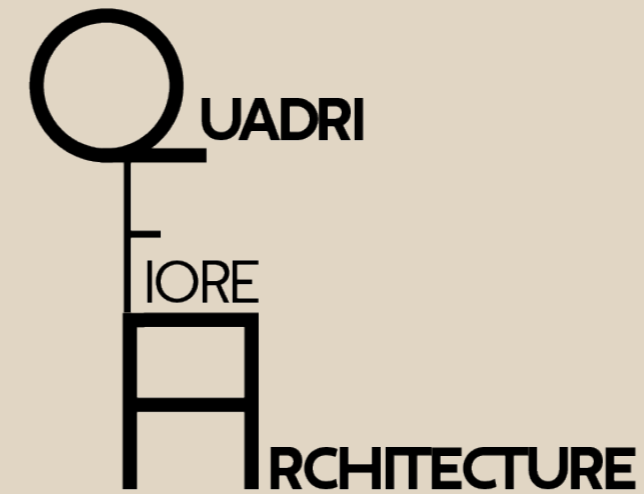
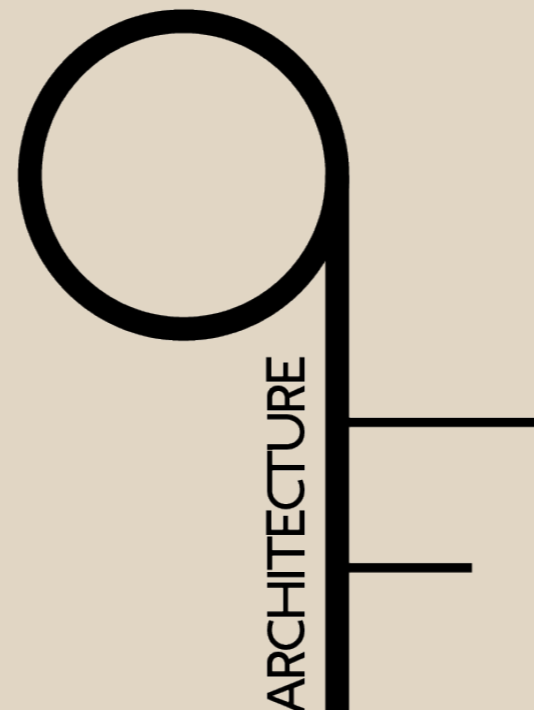
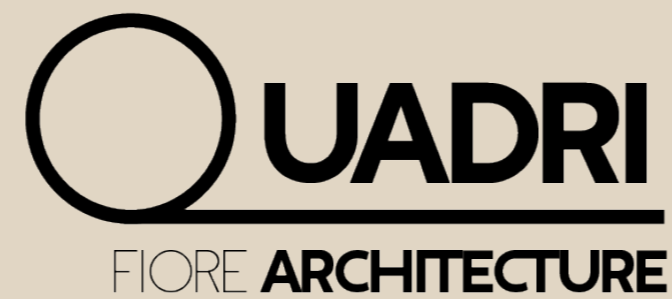
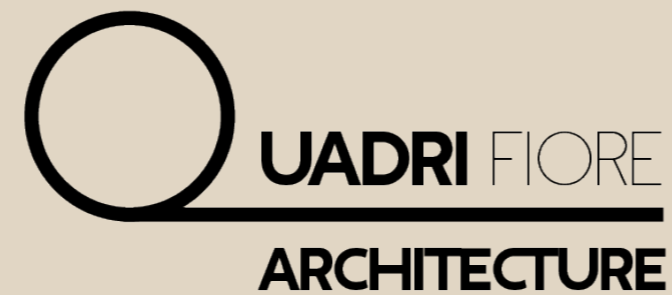


Programme : Création d'un présentoir
Lieu : Rennes
Dimensions : L120cm x l30cm
Année : 2012
Contexte : Projet d'études

LOGOS

Graphisme

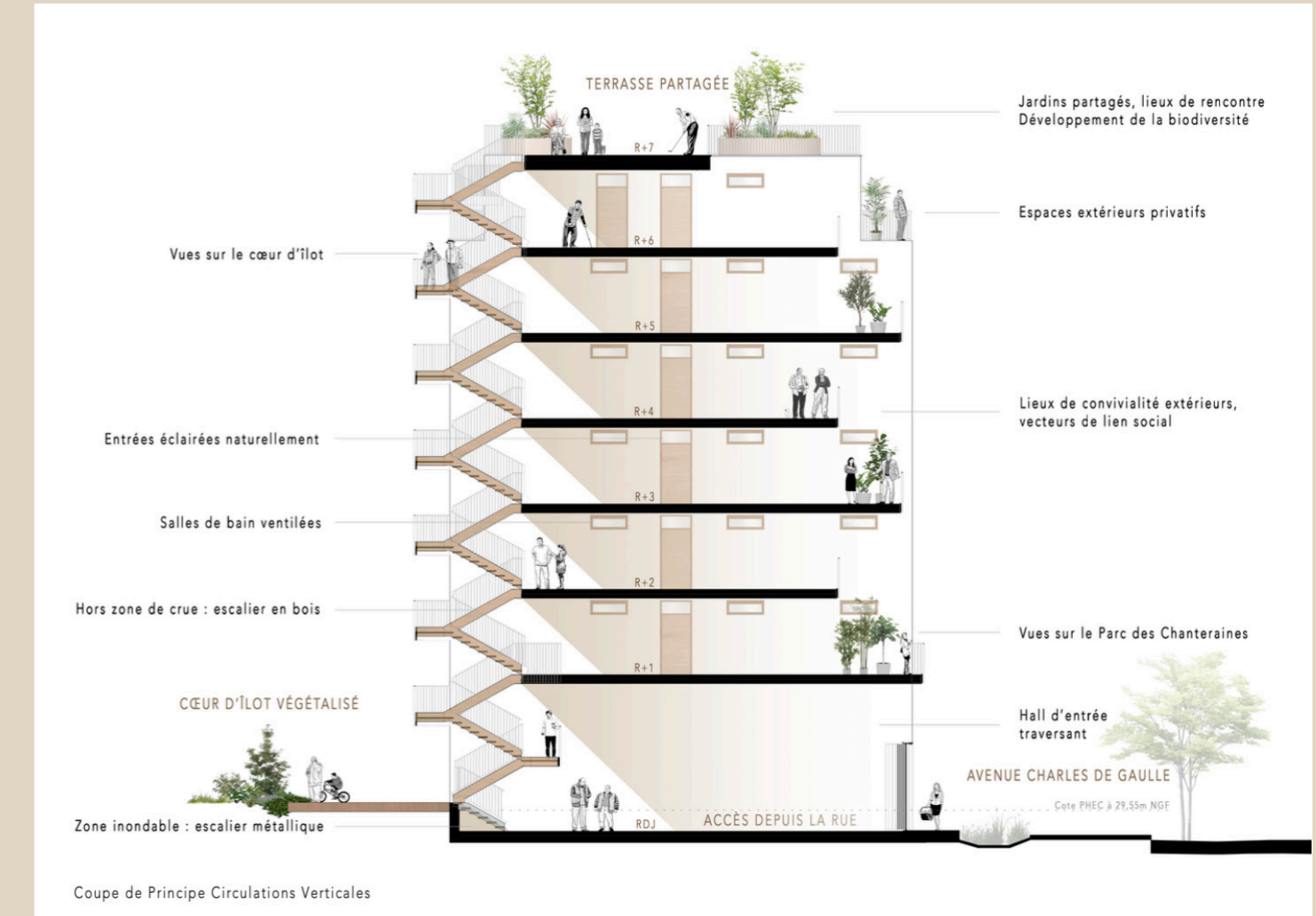
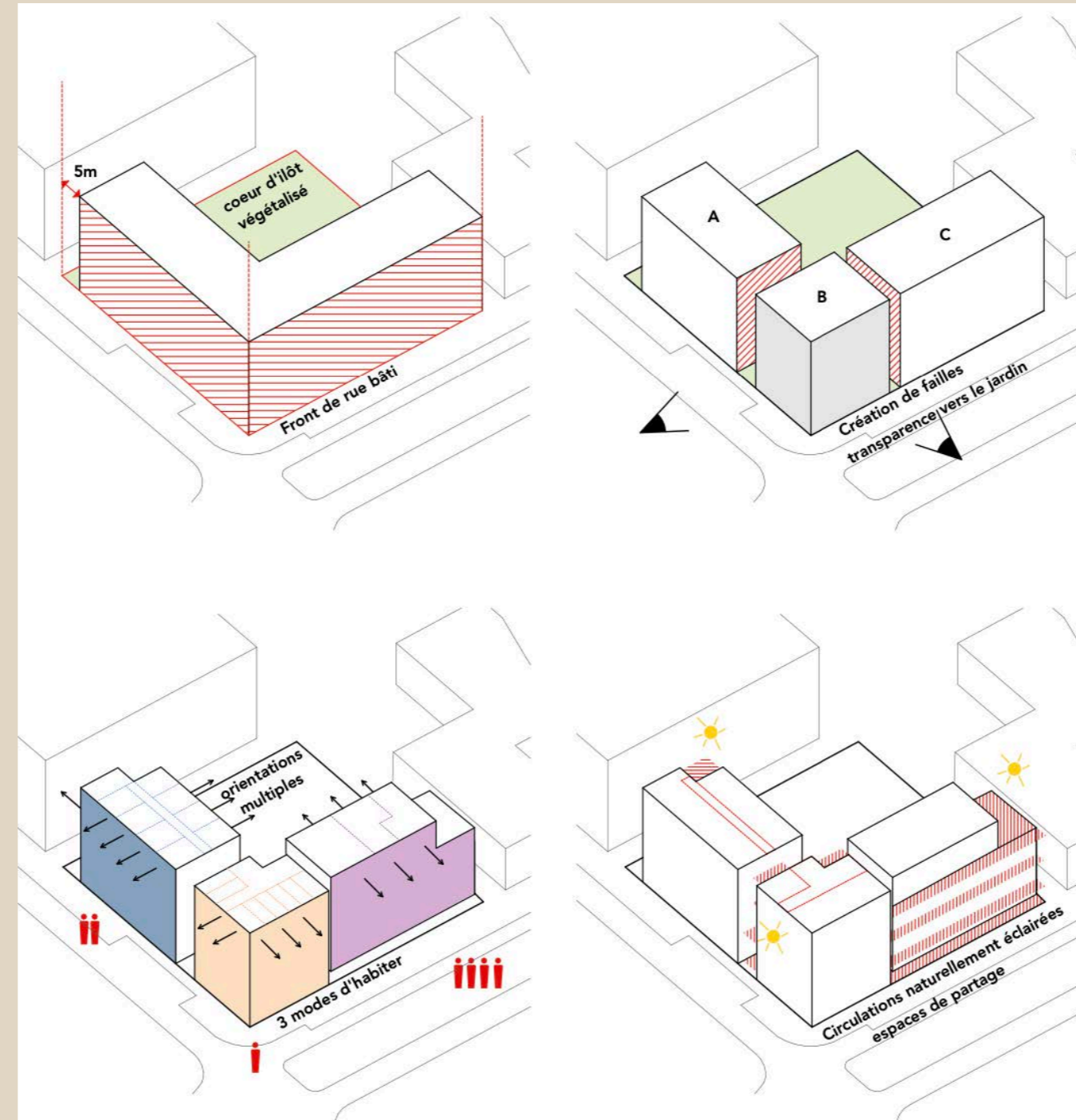
Pensés pour l'agence d'architecture Quadri Fiore Architecture dans le cadre de la refonte de l'identité visuelle de l'entreprise. Anciennement portée par Jean-Claude Di Fiore et actuellement dirigée par quatre associés, la société souhaitait s'inscrire dans l'air du temps par une mise à jour de son graphisme à l'image de sa nouvelle structure interne. Le terme Quadri a donc voulu être mis en avant tout en gardant l'histoire l'agence avec une police plus fine du nom du fondateur. Le choix du noir et blanc s'est imposé afin d'avoir une vision plus contemporaine de l'agence.



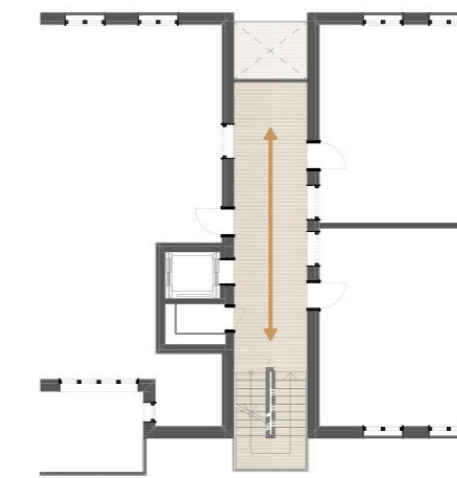
SCHÉMAS

Graphisme

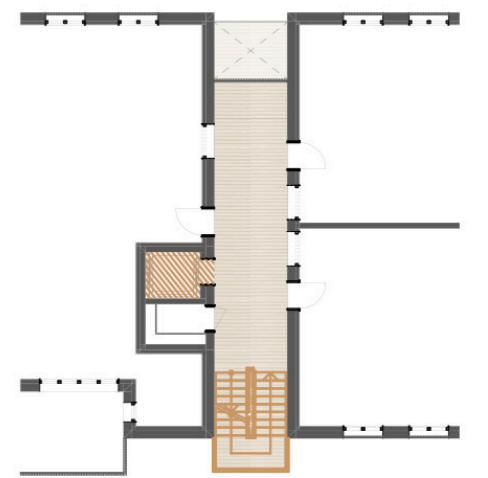
Ces différents schémas ont été dessinés dans une démarche de la compréhension architecturale des différents partis pris. Chacun de ces éléments graphiques ont été pensés afin d'être assimilés par des personnes ne faisant pas partie de ce secteur. Ils sont à destination de différents types de supports de communication : dossier de concours, esquisse, concours de remise de prix, ...



Permet de préserver l'intimité des logements (à l'opposé des coursives)

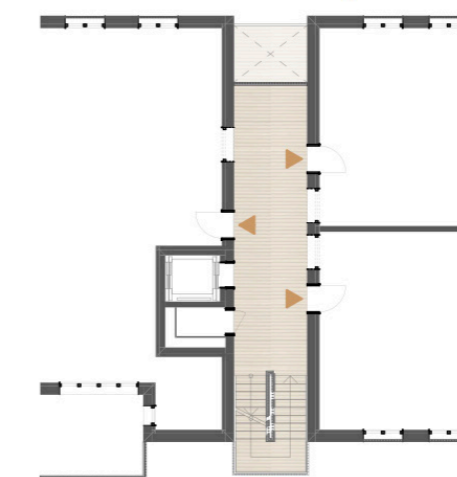


Incitation passive à utiliser l'escalier (principe du Nudge)



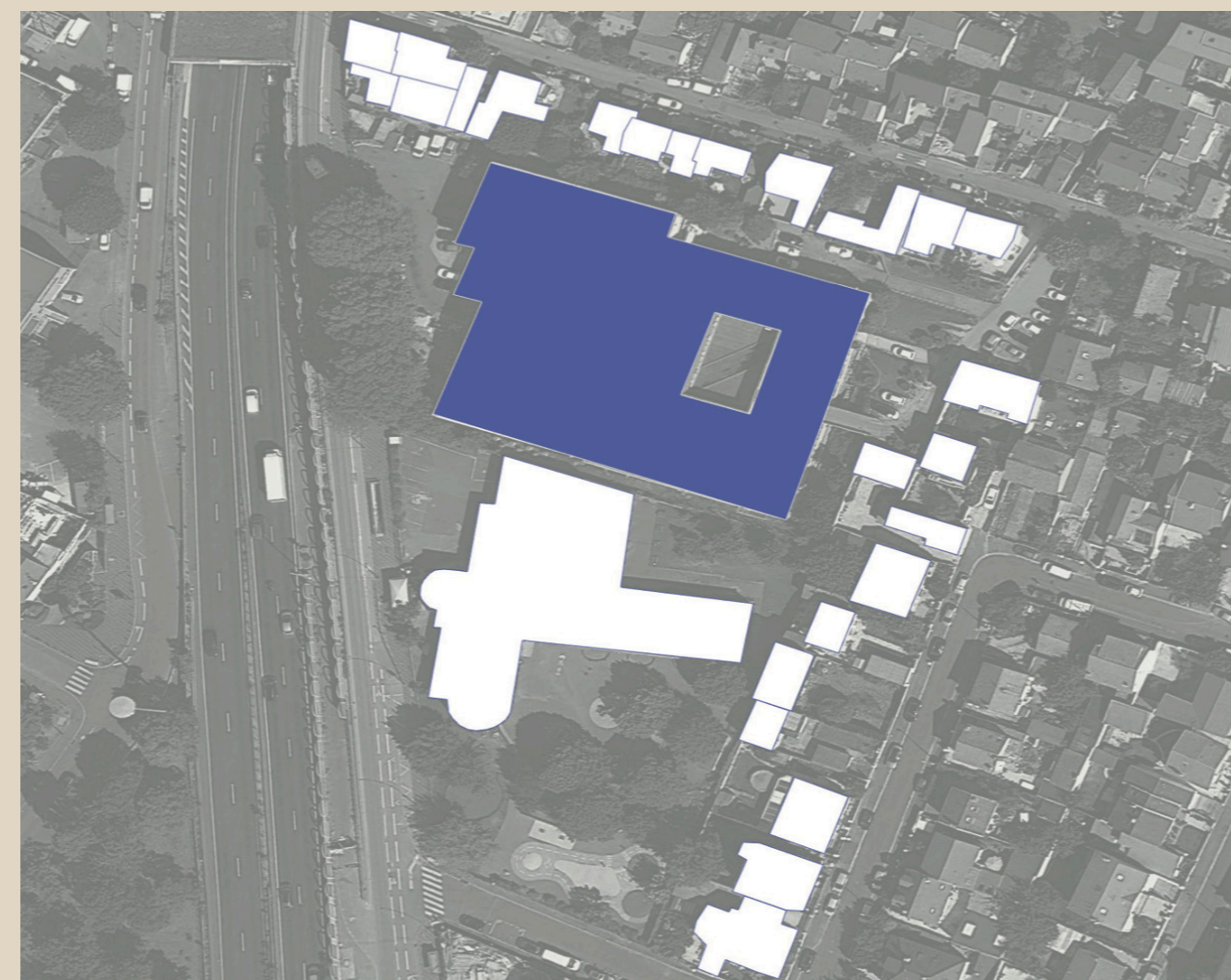
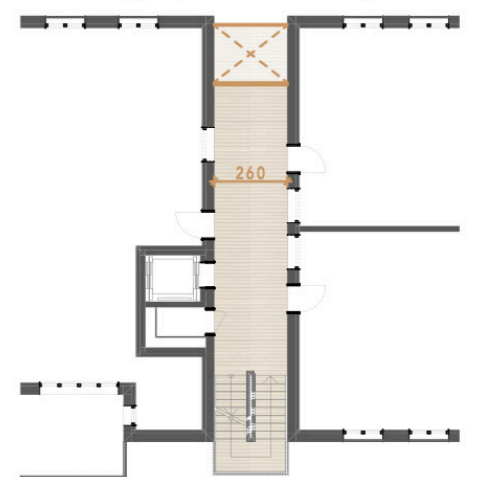
3 à 4 logements par paliers :

Principe de distribution limité pour favoriser le lien social entre habitants du même palier



Espace qualitatif : Passerelles de dimensions généreuses, en balcon sur l'étage inférieur tous les deux niveaux :

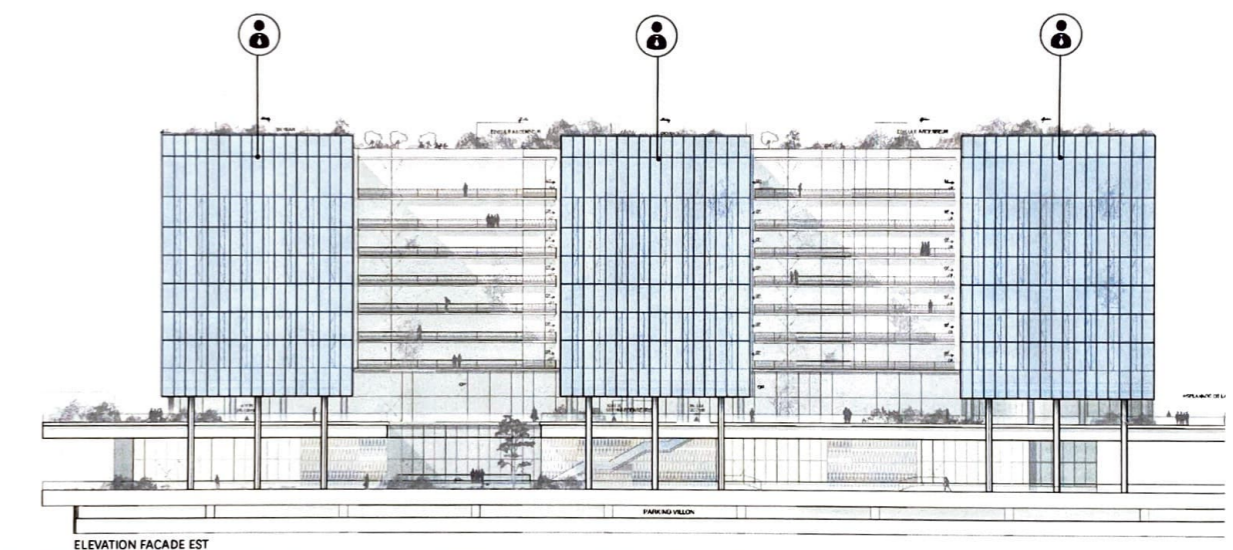
- Lieu de convivialité vecteur de lien social
- Possibilité d'appropriation des lieux par les habitants



BOURSE / PB10

Graphisme

Réalisé dans le cadre de réponses à des concours privés, mon intervention a porté sur la mise en page et le graphisme de l'ensemble du dossier. Les plans et croquis ont été travaillés sur Photoshop et la mise en page sur Indesign. Le réalisation d'un tel support cherche avant tout à véhiculer une vision architecturale et à créer une cohérence entre le parti pris et le rendu final. Ici, il s'agit de retranscrire la complexité du projet et de la programmation tout en mettant en avant une réponse architecturale épurée.

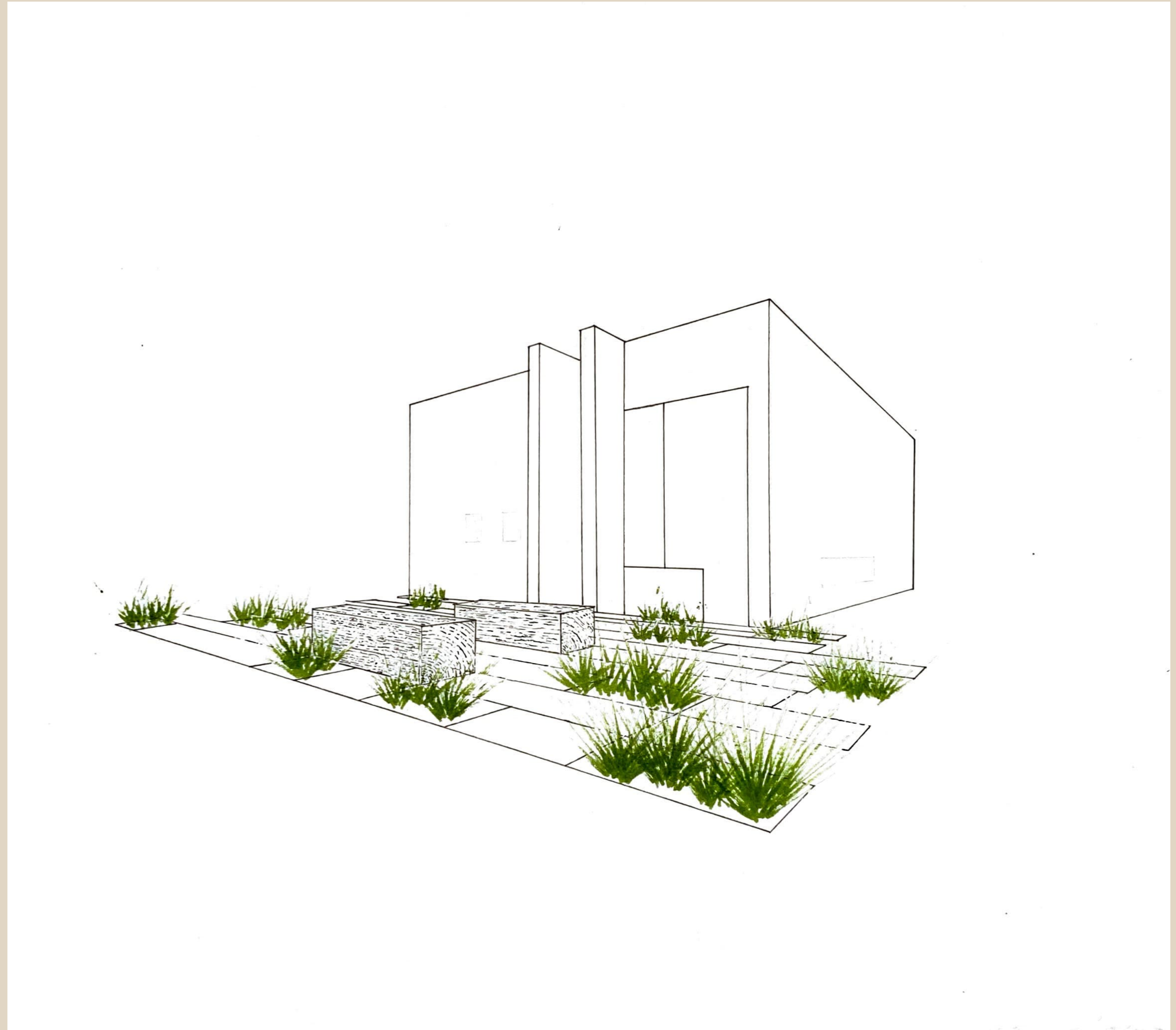


Programme : Réalisation de présentations de rendus de concours
Lieu : Paris 2
Dimensions : Support A2 plié A3
Année : 2018
Contexte : Projet professionnel

CHALK

Dessin

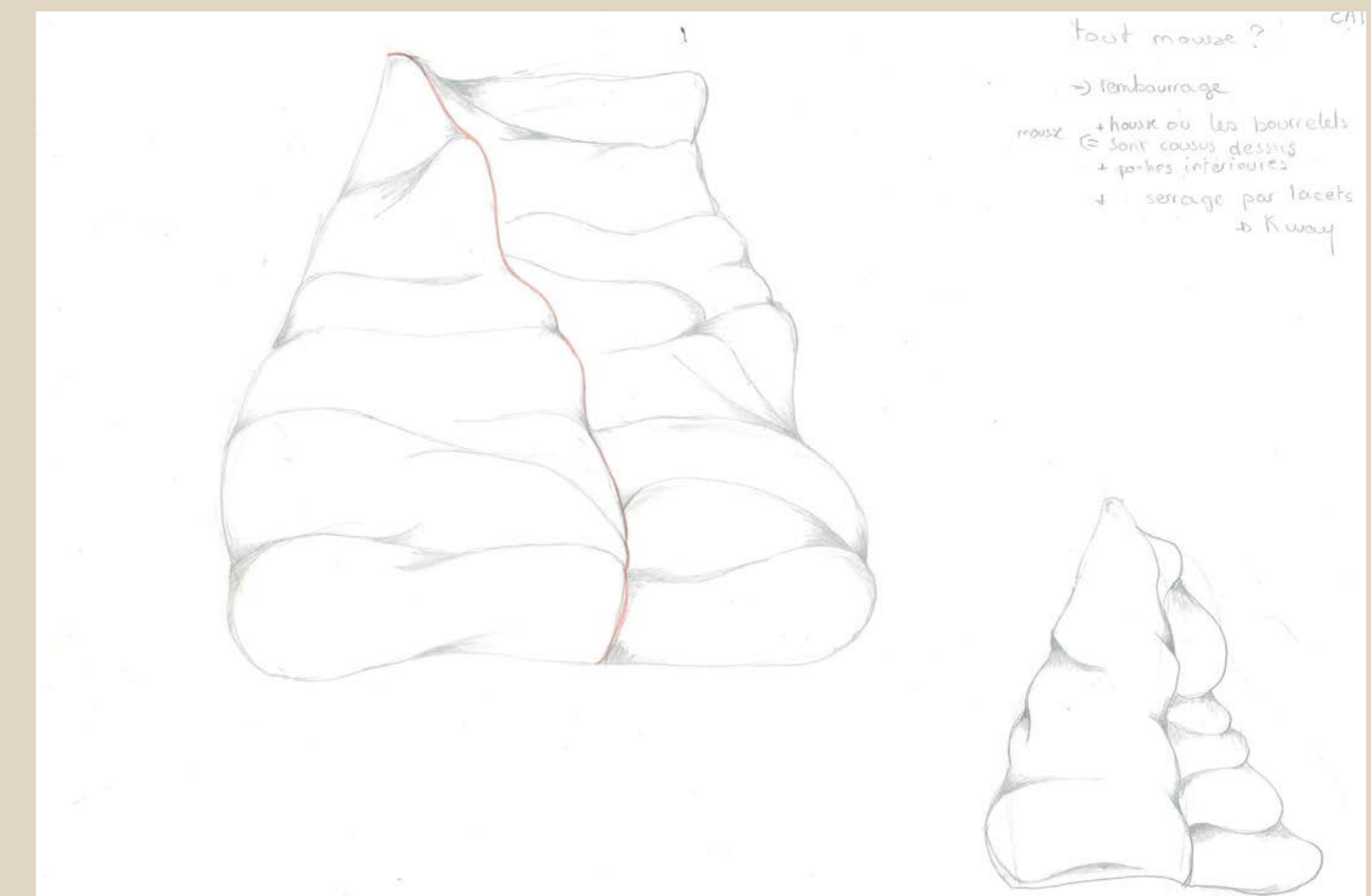
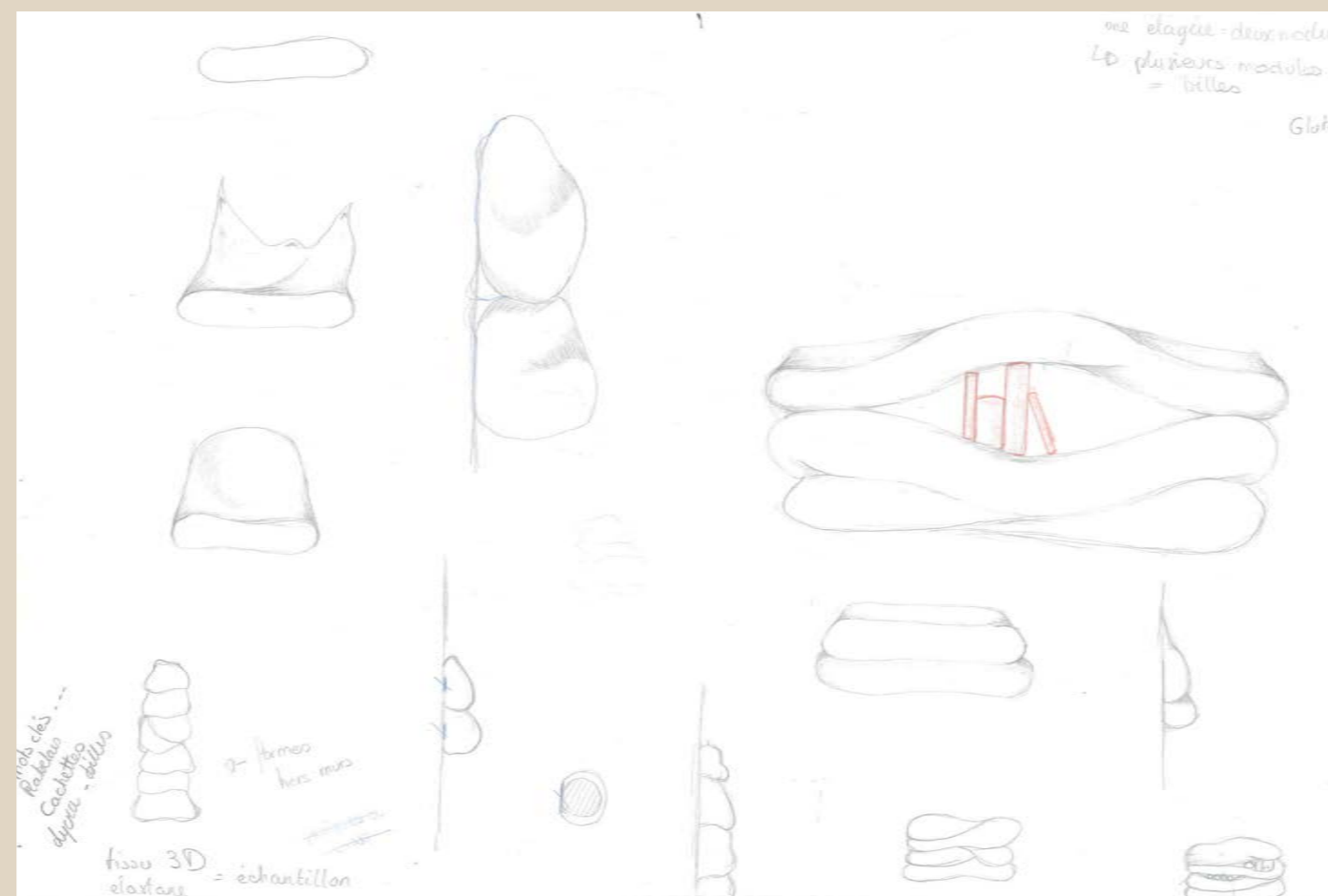
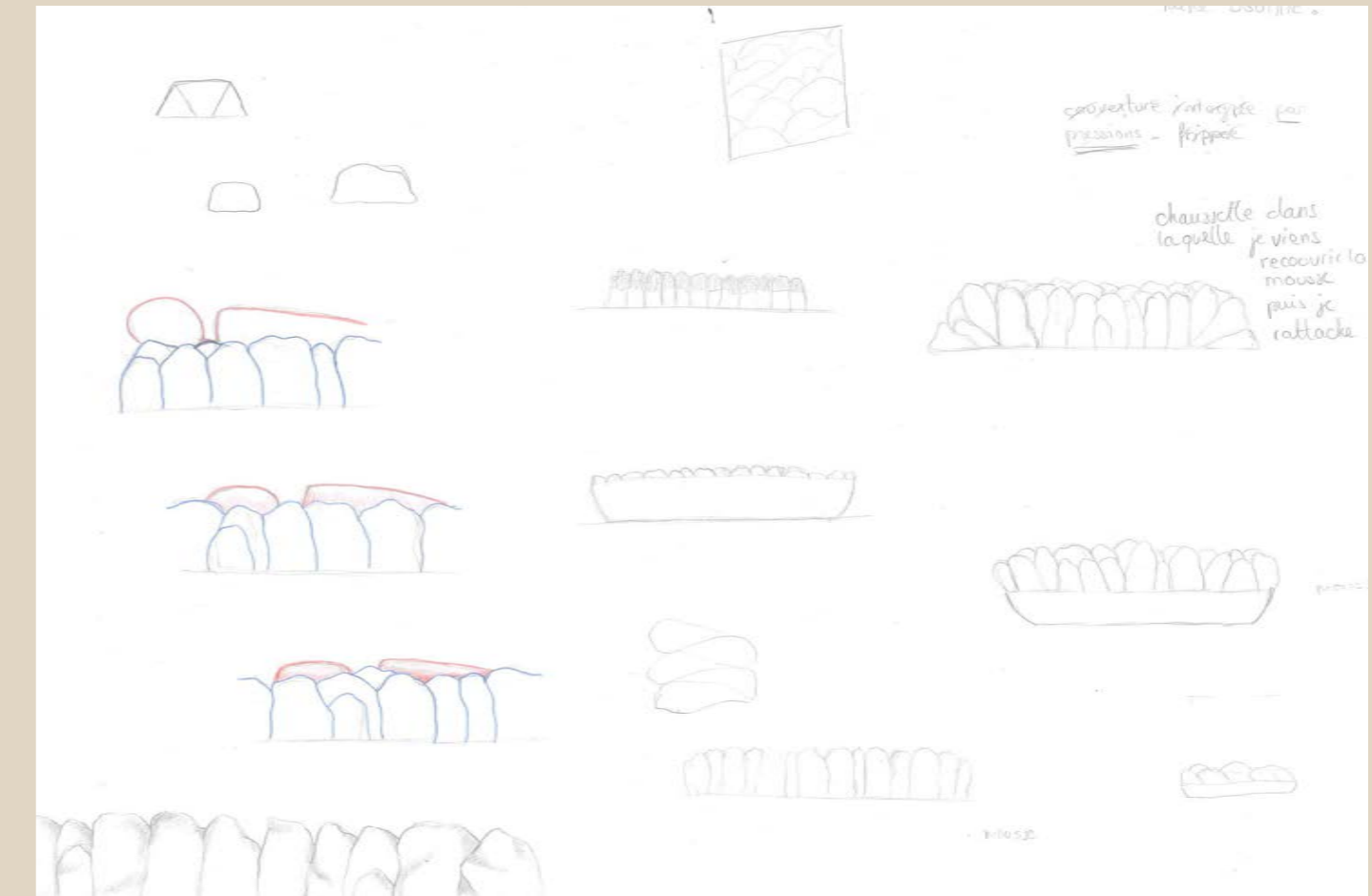
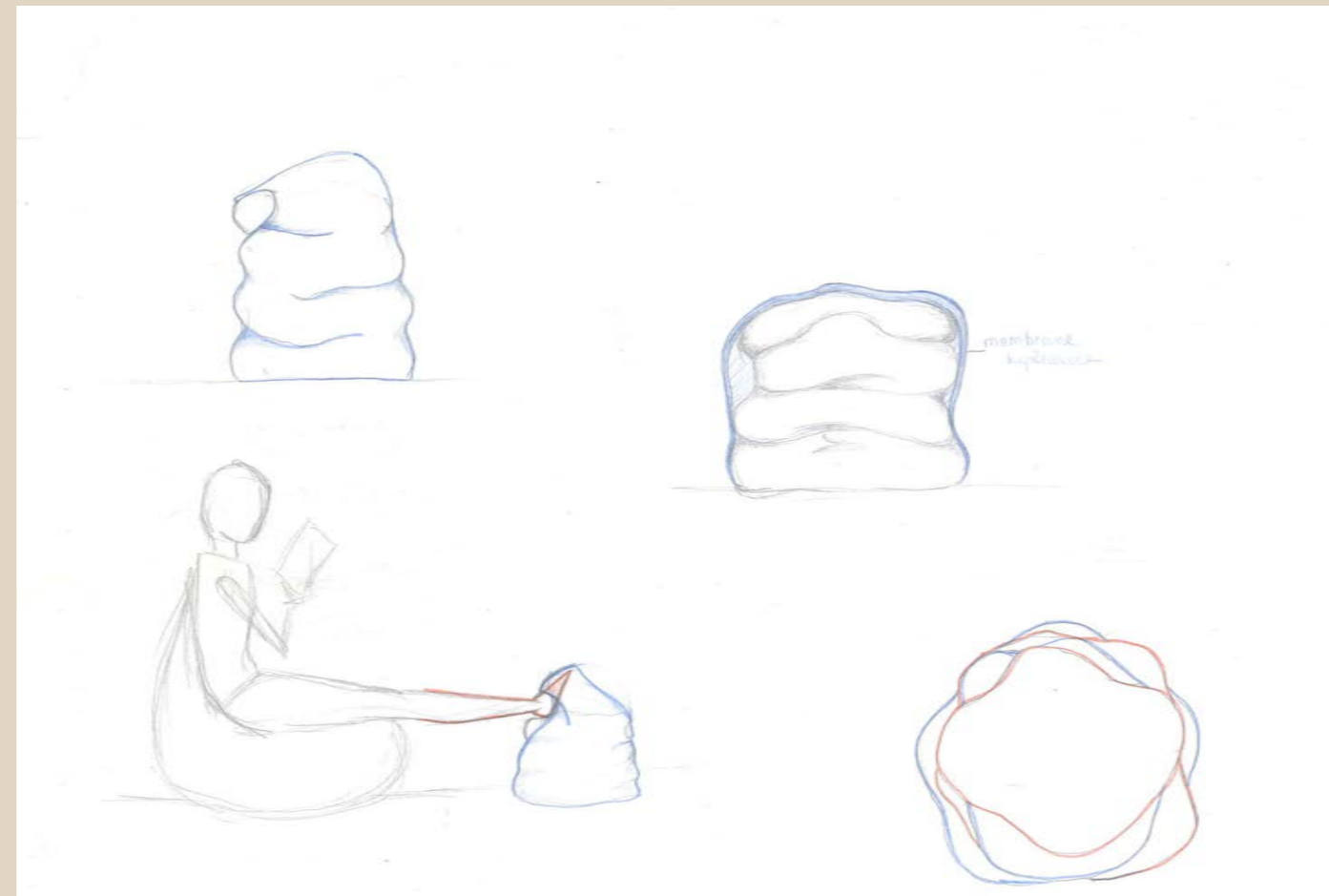
Cette proposition d'aménagement paysager s'inscrit dans un cadre avec une bâtisse existante. Loin d'une végétation proliférante, l'aménagement est contenu, en continuité avec la maison. Les deux blocs symbolisant l'entrée, se couchent au sol pour créer des bandes de pierres blanches formalisant ainsi une terrasse filante. Le parti pris du minéral a été privilégié tout en y incorporant des éléments organiques tels que deux bancs en bois et des massifs. Les zones de circulations et les massifs sont recouverts d'un gravier blanc de type calcaire afin de mettre en évidence les touches végétales.



DESIGN MOU

Dessin

Imaginée dans le cadre d'une réflexion portant sur le design mou et le rapport à l'ergonomie, cette série de croquis évoque des objets charnels qui invitent l'utilisateur au toucher. Les objets enveloppent l'utilisateur et viennent épouser les formes de son corps.



WAVE

Sculpture

Entièrement réalisée en tôle d'acier, Wave est une sculpture de 40 cm de hauteur composée de 15 modules et se déployant sur une diamètre de 120 cm. Interrogeant notre rapport à l'espace et à la définition même de celui-ci, elle joue de ses courbes pour flouter les frontières entre l'espace visible et invisible.



Programme : Réalisation d'une sculpture
Lieu : Rennes
Surface : L120cm x l40cm
Année : 2011
Contexte : Projet d'études

WHO ARE YOU ?

Photographie

Suite à une réflexion sur l'identité et l'image, cette série d'une dizaine de portraits interroge sur les limites de l'image. Jusqu'où l'image peut donner des informations sur un individu et comment représenter une personne? Un nombril qui rattache directement et physiquement une personne à ses origines n'en dirait-il pas plus qu'un visage ou bien que des mains? L'image n'aurait-elle ses limites en matière de narration? Si celle-ci présente en effet des contraintes, alors qu'est ce qui nous définit et comment se représenter?



+33679898118

marieceline.ferrand@gmail.com